

VÝROČNÍ




2022

ZPRÁVA



TYFLOSERVIS

rehabilitace nevidomých a slabozrakých

-  www.tyfloservis.cz
-  www.facebook.com/tyfloservis
-  www.instagram.com/tyfloservis

KATALOGIZACE V KNIZE - NÁRODNÍ KNIHOVNA ČR

Tyfloservis (společnost)

[Výroční zpráva (Tyfloservis (společnost))]

Výroční zpráva 2022 / Tyfloservis, rehabilitace nevidomých a slabozrakých. -- Vydání 1.. --

Praha : Tyfloservis, o.p.s., 2023. -- 1 online zdroj

ISBN 978-80-88485-02-5 (online ; pdf)

* 061.23 * 316.344.6-056.262 * 364-786 * 364-7 * (437.3) * (047.1)

– Tyfloservis (společnost)

– obecně prospěšné společnosti -- Česko -- 21. století

– osoby se zrakovým postižením -- Česko

– sociální integrace -- Česko

– sociální služby -- Česko -- 21. století

– výroční zprávy

364-1/-7 - Druhy sociální pomoci a služeb [18]

ISBN 978-80-88485-02-5 (online ; pdf)

Obsah

Úvodem	02
Představujeme - Ing. Hana Jasenovcová	03
Rok 2022 v Tyfloservisu	05
Tyfloservis, o.p.s. (poslání, základní údaje, historie, strategické cíle)	06
Organizační struktura	07
Služby Tyfloservisu	08
Zpráva o činnosti	09
Zdravotně-edukační služby (rehabilitace zraku)	09
Sociální rehabilitace	11
Osvětová videa	12
Leták 5P Nevidomý u lékaře	13
23. ročník veřejné sbírky Bílá pastelka	13
Koncert S jarem za ruku: BraAgas	14
Veřejná sbírka pokladničky vodící pes	15
Další aktivity a události	15
Vzdělávání pracovníků Tyfloservisu	17
Kontroly Tyfloservisu, o.p.s. v roce 2022	17
Poděkování krajských středisek	
Brno	18
České Budějovice	19
Hradec Králové	20
Jihlava	21
Karlovy Vary	22
Liberec	23
Olomouc	24
Ostrava	25
Pardubice	26
Plzeň	27
Praha a střední Čechy	28
Ústí nad Labem	29
Zlín	30
Financování činnosti Tyfloservisu	31
Výrok nezávislého auditora	33
Účetní závěrka	40
Doplňující informace k financování	48
Poděkování	50

Vážení čtenáři,

předkládáme Vám výroční zprávu za rok 2022. Začneme těmi, pro které tu služby Tyfloservisu jsou, našimi klienty. V hodnoceném roce instruktoři rehabilitace pracovali s 2 539 různými klienty (1 636 z nich byly ženy, 892 muži, 11 nezletilí). S některými jsme se setkali jednorázově při doporučování pomůcek, s jinými se setkáváme opakovaně a dlouhodobě při nácviu dovedností vedoucích k samostatnosti. Celkově jsme přímé práci s klienty věnovali 9 930 hodin, nepřímé práci pak 19 623 hodin, dojížděním za klienty jsme strávili 4 873 hodin. Edukační a osvětové aktivity pro odbornou i laickou veřejnost představovaly 2 199 hodin. Podrobné statistiky ke službám naleznete ve Zprávě o činnosti.

Považujeme za správné a důležité, že díky podpoře subjektů vyjmenovaných na následujících řádcích, můžeme poskytovat služby pro lidi se zrakovým postižením bezplatně.

Ministerstvo práce a sociálních věcí ČR je tím, kdo největší měrou dotuje osobní a provozní náklady na sociální rehabilitaci pro nevidomé a slabozraké spoluobčany. Děkujeme. Bez této zásadní podpory by služba v tomto rozsahu a kvalitě nemohla existovat. Spoluúčast ke státní dotaci tvoří množství grantů a dotací od krajů, měst a obcí. Veškeré této podpory základní sociální rehabilitace pro zrakově postižené osoby si vážíme. Nevidomí a slabozrací lidé mají díky tomu službu, která snižuje míru jejich závislosti na ostatních a přináší jim soběstačnost v mnoha běžných činnostech denní potřeby.

Ministerstvo zdravotnictví ČR podporuje službu rehabilitace zraku, tedy zejména výběr a nácviu používání pomůcek k vidění do blízka i do dálky. Také tato služba je spolufinancována ze zdrojů statutárních měst, městských obvodů i krajů. Klíčovou finanční spoluúčast pak tvoří příspěvky od Nadačního fondu Českého rozhlasu ze sbírky Světluška. Všem, kteří umožňují existenci této služby, děkujeme.

Obě služby, sociální rehabilitace a rehabilitace zraku jsou provázané a vzájemně se doplňují.

Speciální poděkování patří Nadačnímu fondu Mathilda. Dvěma střediskům Tyfloservisu daroval fond finanční částku na zakoupení nových automobilů. Tato pomoc je nezastupitelná. Bez vozů by nebyla možná terénní práce v krajích, která je z hlediska klientů tolik ceněná a potřebná. Díky terénní práci je řešena reálná životní situace našich klientů.

Za dobrou spolupráci v oblasti podpory stejné cílové skupině děkujeme Sjednocené organizaci nevidomých a slabozrakých ČR i krajským Tyflo-Centřům a Pobytovému rehabilitačnímu a rekvalifikačnímu středisku pro nevidomé Dědina.

Se zakladatelskou organizací spolupracujeme na sbírce Bílá pastelka, a velké díky patří všem, kteří si ji v roce 2022 na kterémkoliv místě v ČR zakoupili. Každý přispívající se podílí na výtěžku sbírky a ten je každoročně rovněž podstatnou součástí financování všech uvedených služeb.

Po dvouleté přestávce jsme uspořádali koncert S jarem za ruku. Ročník s číslem 19 se uskutečnil v historických prostorách Novoměstské radnice v Praze. Koncert bývá tradičním poděkováním všem přátelům Tyfloservisu, tentokrát se však stal především poděkováním našim zaměstnancům. Všichni pracovníci Tyfloservisu se na koncertě potkali. Jednalo se o jakési završení oslav k 30. výročí organizace, které probíhaly o rok dříve.

Nejen při slavnostní příležitosti, ale i v tomto textu patří poděkování za celoroční práci těm, kteří naplňují poslání Tyfloservisu, mým milým kolegům a kolegyním. Děkuji těm, kteří jsou v Tyfloservisu po delší část jeho existence a tvoří jeho silnou metodickou základnu, stejně jako nově přichozím, kteří přinášejí mnoho nového a nechybí jim chuť se učit.



*ThDr. Eva Machová, Th.D.
ředitelka Tyfloservisu, o.p.s.*

Ing. Hana Jasenovcová

* 17. 12. 1961 Praha

Vedoucí výcviku vodících psů u Nadačního fondu Mathilda

Je jednou z významných a důležitých osobností, se kterými se kdy Tyfloservis profesně potkal. Její spolupráci lze datovat od samého začátku vzniku projektu Tyfloservis. Má zkušenosti s posuzováním téměř čtyř set vycvičených psů. Dosáhla kvalifikace instruktora prostorové orientace a samostatného pohybu a sociálního pracovníka. Je soudním znalcem se specializací výcvik psů pro osoby se zdravotním postižením (www.jasenovcova.cz).

K její práci, které se věnuje již 33 let, ji dovedla láska ke zvířatům a také učitelská tradice v rodině. Začínala v době, kdy Česká republika stála za tzv. železnou oponou a dostat se k jakýmkoliv informacím a zkušenostem ze zahraničí bylo téměř nemožné. Bylo třeba si najít vlastní cestu, která ne vždy vedla správným směrem a na které se vyskytovalo hodně překážek.

To se změnilo po pádu komunistického režimu s obrovským přílivem informací a možnostmi spolupráce se zahraničními organizacemi. Hana stála u zrodu Střediska výcviku vodících psů v České republice v roce 1997, které bylo prvním profesionálním pracovištěm výcviku a předávání vodících psů. Díky jejímu úsilí se podařilo Středisku získat členství v IGDF (International Guide Dog Federation), které poskytlo nesčetné množství informací o předvýchově štěňat. V průběhu dalších let působení Střediska, jehož byla paní Jasenovcová od roku 2005 ředitelkou, došlo k vytvoření kritérií povahových vlastností vodícího psa a byl zpřísněn výběr psů pro výcvik. Středisko postupně dospělo k vlastnímu chovu.

Od roku 2012 působí Hana Jasenovcová v Nadačním fondu Mathilda, který disponuje vlastním chovem vodících psů.

S Tyfloservisem spolupracuje zejména v rámci kurzu instruktorů prostorové orientace a samostatného pohybu. Teoreticky i prakticky proškoluje frekventanty, aby zvládli specifika výuky nevidomých v doprovodu vodícího psa.

Hluboce si vážíme její práce, která prostřednictvím chlupečků a oddaných průvodců mnohým nevidomým vnesla do života světlo a umožnila jim žít aktivněji.

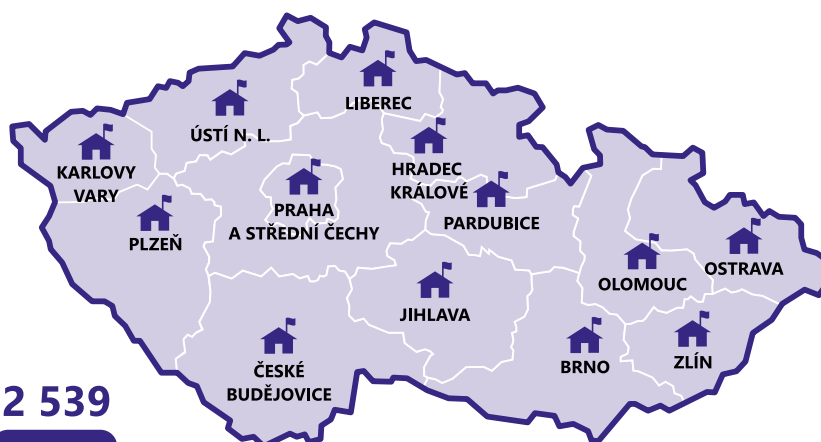




Rok 2022 v Tyfloservisu

13


krajských
středisek



32.
1991
2022

rok existence

2 539


klientů

9 930


hodin přímé práce
s klienty

19 623


hodin nepřímé práce
s klienty

4 873


hodin na cestě
za klienty

174 383


ujetých km
za klienty a v rámci
osvětových aktivit

106


přednášek na téma
zrakového postižení
pro veřejnost

21


konzultací
architektonických
bariér

83



osvětových akcí

41


pracovníků

2 309


hodin
vzdělávání
pracovníků

47


stážistů

3


dny
otevřených dveří

6


soutěží
speciálních
dovedností

Poslání

Obecně prospěšná společnost Tyfloservis nabízí podporu, informace a nácvik dovedností lidem, kteří přes vážné zrakové potíže hledají cestu k co možná nejsamostatnějšímu životu. Působí též na společnost, aby dokázala k jejich samostatnosti přispívat a pomohla tam, kde je to třeba.

Základní údaje

Název: Tyfloservis, o.p.s.

Právní forma: obecně prospěšná společnost

Sídlo: Krakovská 1695/21, 110 00 Praha 1

Tel.: 221 462 365

E-mail: centrum@tyfloservis.cz

Datová schránka ID: hxuy7au

Web: www.tyfloservis.cz

IČO: 26200481

DIČ: CZ26200481

Centrální bankovní účet: Československá obchodní banka, a.s., Radlická 333/150, 150 57 Praha 5, č. ú.: 289546142/0300

Datum vzniku: 18. 9. 2000

Datum založení: 11. 8. 2000

Zahájení obecně prospěšné činnosti: 1. 1. 2001

Zakladatel: Sjednocená organizace nevidomých a slabozrakých České republiky, zapsaný spolek (dále také SONS ČR, z. s.)

Statutární zástupce: ředitelka

Přepočtený počet pracovníků: 41

Registrace organizace: rejstřík OPS, Městský soud v Praze, oddíl O, vložka 186

Druh obecně prospěšných služeb: terénní a ambulantní rehabilitace nevidomých a slabozrakých osob

Registrace sociálních služeb dle zákona č. 108/2006 Sb., o sociálních službách: přidělena dne 31. 10. 2007 (§ 70 sociální rehabilitace)

Doplňková činnost: provozována na základě živnostenského listu

Status: Tyfloservisu, o.p.s. byl udělen status fakultní školy Pedagogické fakulty Univerzity Karlovy v Praze.

Středisko v Brně je fakultním zařízením Pedagogické fakulty Masarykovy univerzity v Brně.

Středisko v Hradci Králové je akreditovaným pracovištěm pro výkon praxí studentek a studentů Ústavu sociální práce Filozofické fakulty Univerzity Hradec Králové. Na základě rámcové smlouvy o zajištění odborné praxe školí studenty Ústavu primární, preprimární a speciální pedagogiky v rámci Pedagogické fakulty Univerzity Hradec Králové.

Členství v organizacích: ČRSS (Česká rada sociálních služeb), ANNO Zlín (Asociace nestátních neziskových organizací v ČR, z.s.)

V průběhu roku 2022:

osoba ředitele: nezměněna

složení správní rady: nezměněno

složení dozorčí rady: nezměněno

zakládací listina: nezměněna

Historie

Projekt Tyfloservis, terénní a ambulantní rehabilitace nevidomých a slabozrakých osob ve věku 15 a více let, byl postupně realizován v rámci těchto organizací:

1991 až 1996 při občanském sdružení Česká unie nevidomých a slabozrakých (ČUNS)

1996 až 2000 při občanském sdružení Sjednocená organizace nevidomých a slabozrakých ČR (SONS ČR)

2001 až dosud při obecně prospěšné společnosti Tyfloservis

Strategické cíle 2022

Obecně

- ☉ udržení dosavadní organizační struktury
- ☉ zajištění přiměřené personální a materiální vybavenosti
- ☉ kvalitativní zvyšování úrovně poskytovaných služeb

Hlavní strategický cíl

- ☉ zvyšovat samostatnost nevidomých a slabozrakých lidí ve věku 15 a více let na celém území České republiky

Organizační struktura

Správní rada

Předseda: Mgr. Luboš Zajíc

Členka: doc. PhDr. Lea Květoňová, Ph.D.

Člen: PhDr. Rudolf Volejník

Dozorčí rada

Předsedkyně: Ing. Kateřina Jelínková

Členka: JUDr. Radmila Chadimová

Členka: Mgr. Věra Vlasáková

Statutární zástupce – ředitelka

ThDr. Eva Machová, Th.D.

Organizační a metodické centrum

Zástupkyně ředitelky:

Bc. Barbora Salátová, DiS.

Vedoucí sekretariátu:

Jitka Roubíčková (do 30. 9. 2022)

Ing. Marta Osersová (od 15. 9. 2022)

Fundraising & public relations:

Bc. Karolína Gašparová

Bc. Petra Kubištová

Metodička:

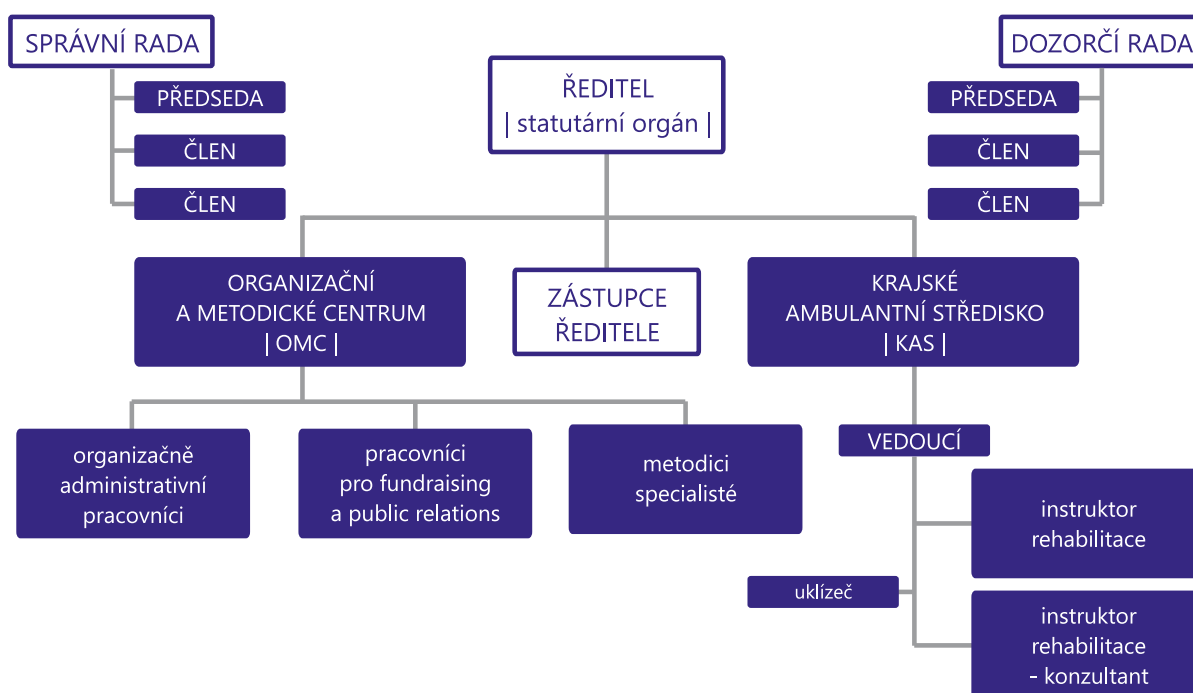
Mgr. Iveta Langrová

Krajská ambulantní střediska

- ⊙ Brno
- ⊙ České Budějovice
- ⊙ Hradec Králové
- ⊙ Jihlava
- ⊙ Karlovy Vary
- ⊙ Liberec
- ⊙ Olomouc
- ⊙ Ostrava
- ⊙ Pardubice
- ⊙ Plzeň
- ⊙ Praha a střední Čechy
- ⊙ Ústí nad Labem
- ⊙ Zlín

Pracovníci krajských středisek

Viz informace o jednotlivých střediscích.



Služby Tyfloservisu

Působnost

Ve všech krajích ČR

Cílové skupiny

Lidé se zrakovým postižením ve věku 15 a více let

- ⊙ nevidomí a slabozrací lidé
- ⊙ lidé s kombinovaným zrakovým a dalším postižením

Široká laická i odborná veřejnost

Zdravotně-edukační služby

Pro slabozraké či nevidomé

- ⊙ rehabilitace zraku - nácvik využívání zrakových funkcí
- ⊙ poradenství v oblasti získávání pomůcek, nácvik práce s nimi (optické i neoptické pomůcky pro čtení, pomůcky pro selfmonitoring zdravotního stavu)
- ⊙ úprava prostředí, využití osvětlení, kontrastů a zvětšení
- ⊙ kompenzace zraku dalšími smysly (sluch, hmat, čich aj.) a psychickými funkcemi (paměť, myšlení, představivost atd.)
- ⊙ podpora akceptace vady

Pro veřejnost

- ⊙ informační a osvětlová činnost (kontakt s nevidomým a slabozrakým člověkem)
- ⊙ konzultace odstraňování bariér

Sociální služby

Základní sociální poradenství

Sociální rehabilitace (pro zrakově postižené)

- ⊙ výběr vhodných pomůcek a nácvik práce s nimi
- ⊙ nácvik dovedností: sebeobsluha, prostorová orientace a samostatný pohyb, psaní na klávesnici, čtení a psaní Braillova písma, psaní vlastnoručního podpisu, sociální dovednosti, tyflografika, komunikace s multihandicapovaným člověkem

Formy práce s klienty

- ⊙ ambulantní i terénní
- ⊙ distanční (videohovory, telefonické i e-mailové)
- ⊙ jednorázové i dlouhodobé
- ⊙ individuální, výjimečně skupinové



Principy poskytování služeb

- ⊙ jednotnost služeb v celé České republice
- ⊙ odbornost v poskytování služeb
- ⊙ dostupnost služeb
- ⊙ návaznost a kombinování služeb
- ⊙ dostatečná informovanost veřejnosti
- ⊙ včasný kontakt s klientem
- ⊙ individuální přístup ke klientovi
- ⊙ nácvik dovedností především v reálných podmínkách
- ⊙ využívání dostupného potenciálu zraku, ostatních smyslů i psychických funkcí
- ⊙ podpora samostatnosti, soběstačnosti, nezávislosti a odpovědnosti za vlastní život
- ⊙ prevence dalšího poškození
- ⊙ ochrana práv klientů

Role Organizačního a metodického centra

- ⊙ výběr a proškolení instruktorů rehabilitace
- ⊙ propagace, materiální a finanční zabezpečení projektu Tyfloservis na celostátní úrovni
- ⊙ zpracovávání statistických výstupů
- ⊙ rozvoj kvalitních sociálně rehabilitačních služeb (pomůcky a postupy, bariéry, komunikace)
- ⊙ poskytování služeb klientům s kombinovaným postižením a metodické vedení středisek v této oblasti
- ⊙ zpracování organizačních a metodických pokynů a vnitřních směrnic, informační servis
- ⊙ kontrola činnosti středisek
- ⊙ zajištění účetní a mzdové agendy
- ⊙ připomínkování návrhů právních norem

Zpráva o činnosti

Zdravotně-edukační služby (rehabilitace zraku)

Projekt: Tyfloservis, o.p.s. - rehabilitace a kompenzace zrakových funkcí u osob s těžkým zrakovým postižením

Zdravotně-edukační služby představují soubor rehabilitačních a edukačních aktivit, jejichž cílem je zejména:

- ⊙ podpora akceptace zrakové vady a snížení závislosti člověka s těžkým zrakovým postižením na pomoci svého okolí,
- ⊙ podpora při výběru a nácviu používání vhodných pomůcek, které klientům usnadní zvládnání různých praktických činností (zejm. optické pomůcky, kamerové lupy a pomůcky pro selfmonitoring),
- ⊙ zvýšení schopnosti klientů efektivně používat zrakové funkce a zlepšit tak jejich funkční vidění (rehabilitace zraku),
- ⊙ poradenství při odstraňování bariér a úpravách prostředí z hlediska potřeb člověka s těžkým zrakovým postižením,
- ⊙ edukace veřejnosti v kontaktu s lidmi s těžkým zrakovým postižením, která přispívá k porozumění, posílení tolerance a usnadnění integrace nevidomých a slabozrakých lidí do společnosti.

Poradenství, podpora a nácviu dovedností pro nevidomé a slabozraké

- ⊙ 2 417 intervencí a kontaktů pro 1 943 klientů se zrakovým postižením
- ⊙ 1 934 hodin přímé práce s klienty
- ⊙ 2 231 hodin nepřímé práce (příprava na setkání s klientem, záznam o jeho průběhu atd.)
- ⊙ 3 560 hodin další nepřímé práce ve prospěch klientů (jednání se zájemci, příprava pomůcek, výukových a informačních materiálů, prostor střediska a služebního automobilu na poskytování služeb atd.)
- ⊙ 560 hodin dojíždění za klienty
- ⊙ 1 179 písemných doporučení na vybrané optické pomůcky
- ⊙ 440 písemných doporučení na vhodnou kamerovou lupu
- ⊙ 6 doporučení na pomůcky pro selfmonitoring (glukometr, tonometr, teploměr aj. s hlasovým výstupem)

Poradenství při odstraňování bariér a úpravách prostředí

- ⊙ 21 konzultací
- ⊙ 95 hodin práce



Edukace odborné veřejnosti v kontaktu s lidmi nevidomými a slabozrakými

- ⊙ 47 studentů či pracovníků jiných institucí na stážích či praxích ve střediscích Tyfloservis (525 hodin)
- ⊙ 2 606 posluchačů z řad žáků a studentů (vč. studentů medicíny), zdravotních sester, učitelů, pracovníků úřadů, dobrovolníků, pracovníků pobytových zařízení a dalších neziskových organizací na 106 odborných a osvětových přednáškách (516 hodin)



Zpráva o činnosti

Prezentace rehabilitačních služeb veřejnosti

- ⊙ 83 osvětových akcí (formou seminářů pro odbornou veřejnost a odborných konzultací) a další rozhlasová či televizní vystoupení, články v tisku)
- ⊙ 3 dny otevřených dveří ve 3 různých střediscích
- ⊙ 6 soutěží (v Braillově bodovém písmu), kterých se zúčastnilo 55 účastníků
- ⊙ pro 1 500 studentů středních škol a dalších dobrovolníků, kteří pomohli při realizaci veřejné sbírky Bílá pastelka
- ⊙ depistáž nových klientů
- ⊙ konzultace diplomových prací a další odborné konzultace

Zhodnocení výsledků

Realizace projektu přispěla ke snížení závislosti lidí s těžkým zrakovým postižením na pomoci okolí, a tím i k jejich integraci do společnosti. Projekt probíhal během celého roku (od 1. 1. do 31. 12. 2022).

Shrnující údaje

- ⊙ služby byly poskytnuty celkem 1 943 různým klientům (z toho 1 297 ženám, 641 mužům, 5 nezletilým klientům)
- ⊙ 1 934 hodin přímé práce s klienty
- ⊙ 2 231 hodin nepřímé práce (pro konkrétní klienty)
- ⊙ 3 560 hodin další nepřímé práce ve prospěch klientů
- ⊙ 560 hodin dojíždění za klienty
- ⊙ 2 199 hodin věnovaných edukačním a osvětovým aktivitám
- ⊙ 95 hodin strávených poradenstvím při odstraňování bariér a úpravách prostředí

Podrobnější informace o financování služby čtenář nalezne v kapitole „Financování činnosti Tyfloservisu“.



Zpráva o činnosti

Sociální rehabilitace

Registrovaná sociální služba - sociální rehabilitace dle § 70 zákona č. 108/2006 Sb., o sociálních službách.

Cílem služby sociální rehabilitace je, aby lidé, kterým se výrazně zhoršil zrak, nebo o něj zcela přišli, znovu získali sebedůvěru a dovednosti nezbytné pro samostatný život, aby se snížila jejich závislost na pomoci blízkých osob či sociálních služeb a aby se znovu začlenili do běžného života ve společnosti.

Kurzy sociální rehabilitace

- ⊙ 244 individuálních/skupinových dlouhodobých kurzů sociální rehabilitace
- ⊙ 2 932 setkání
- ⊙ 212 nevidomých a slabozrakých klientů
- ⊙ 4 612 hodin přímé práce s klienty
- ⊙ 3 060 hodin nepřímé práce ve prospěch klientů (příprava, zápisy o průběhu jednotlivých setkání a jiné související činnosti)
- ⊙ 2 801 hodin dojíždění za klienty

Individuální kurzy

Typ kurzu	počet
Sebeobslužné dovednosti (návuk péče o vlastní osobu, vaření, praní, žehlení atd.)	31
Čtení a psaní Braillova bodového písma	34
Prostorová orientace a samostatný pohyb	121
Psaní na klávesnici PC	49
Návuk vlastnoručního podpisu	2
Návuk sociálních dovedností	5
Celkem	242

Skupinové kurzy

Typ kurzu	počet
Návuk sociálních dovedností	2
Celkem	2



Zpráva o činnosti

Jednorázová práce

- ⊙ Poradenství (návazné služby, příspěvky aj.), nácvik dílčích dovedností, odzkoušení nejrůznějších typů pomůcek (např. pro domácnost, orientaci, odstraňování bariér atd.), zácvik v jejich používání a poskytování informací o jejich získávání
- ⊙ 2 022 nevidomých a slabozrakých klientů
- ⊙ 2 980 jednorázových individuálních nebo skupinových intervencí (intervence - přímá práce v délce 30 minut a více)
- ⊙ 229 kontaktů (kontakt - přímá práce v rozmezí 10-29 minut)
- ⊙ 3 384 hodin přímé práce v rámci intervencí a kontaktů
- ⊙ 3 482 hodin nepřímé práce
- ⊙ 1 512 hodin dojíždění za klienty

Zhodnocení dosažených výsledků

Ze záznamů o poskytnutých službách vyplývá, že reagovaly na potřeby, přání a možnosti klientů a vedly ke zvýšení jejich informovanosti a samostatnosti. Služba byla poskytována nepřetržitě během celého roku 2022 všemi středisky Tyfloservisu.

Shrnující údaje

- ⊙ jednorázové i dlouhodobé služby poskytnuty celkem 2 118 různým klientům (z toho 1 364 ženám, 744 mužům, 10 nezletilým klientům)
- ⊙ 7 996 hodin přímé práce s klienty
- ⊙ 6 541 hodin nepřímé práce (příprava na setkání s klientem, záznam o jeho průběhu atd.)
- ⊙ 4 313 hodin dojíždění za klienty
- ⊙ 7 291 hodin další nepřímé práce ve prospěch klientů (jednání se zájemci, příprava pomůcek, výukových a informačních materiálů, prostor střediska a služebního automobilu na poskytování služeb apod.)

K 31. 12. 2022 bylo evidováno 38 čekatelů na službu (žadatelům nemohla být služba poskytnuta z kapacitních důvodů).

Informace o financování služby čtenář nalezne v kapitole „Financování činnosti Tyfloservisu“.



Osvětová videa

Série krátkých videí, která v průběhu roku 2022 vznikla, ukazuje veřejnosti příklady správné pomoci nevidomým a slabozrakým lidem a umožňuje nahlédnout do jejich života. To zejména prostřednictvím rozhovorů se samotnými zrakově postiženými lidmi na témata: Co děláte ve volném čase? Jak vypadají Vaše sny? Máte lepší ostatní smysly? Co může udělat Vaše okolí, aby se Vám žilo snadněji?

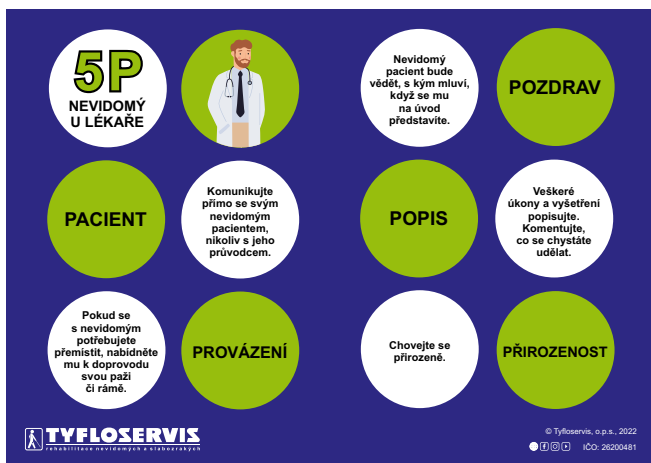
Videa s následující tematikou můžete zhlédnout na Youtube Tyfloservisu:

- ⊙ Co je to bílá hůl?
- ⊙ Čtení konečky prstů
- ⊙ Setkání s nevidomým člověkem
- ⊙ Doprovázení nevidomého člověka
- ⊙ Jak se nevidomí orientují v prostoru?
- ⊙ Potíže s viděním a zvládání každodenních úkonů
- ⊙ Zeptali jsme se čtyř nevidomých na to, jaký je život se zrakovým postižením

Projekt „Správná komunikace s lidmi s těžkým postižením zraku“ byl realizován díky podpoře Ministerstva zdravotnictví ČR a Lions Clubu Karlovy Vary, z.s. Podíleli se na něm instruktoři, konzultanti i klienti Tyfloservisu. Všem děkujeme!

Leták 5P Nevidomý u lékaře

Všechna střediska Tyfloservisu obdržela sady nových modrozelených letáků určených k osvětě ve zdravotnických zařízeních. V pěti bodech říkají, jak pomoci nevidomému člověku, aby se u lékaře cítil důstojně, věděl, s kým mluví a co se bude dít.



23. ročník veřejné sbírky Bílá pastelka

Sbírkové dny Bílé pastelky připadly v roce 2022 na 10. až 12. října. Jako každý rok, tak i tento jsme sbírku organizovali společně se SONS ČR (Sjednocenou organizací nevidomých a slabozrakých), držitelem osvědčení veřejné sbírky, a krajskými TyfloCentry. Hlavním účelem sbírky je podpora celé škály služeb pro osoby s těžkým zrakovým postižením.



Tento ročník se mohl opět rozvinout naplno. Nebyl omezen žádnými vládními nařízeními z důvodu protiepidemických opatření a nebyl omezen ani jakýmkoliv obavami ať už z řad organizátorů tak z řad veřejnosti. Do ulic více než 200 měst v celé České republice tak mohli vyrazit všichni naši dobrovolníci, tradičně oděni do triček s logem sbírky, a nabízet za minimální cenu 30 Kč její symbol – bílou pastelku. Novinka předchozího roku, plastové kasy s QR kódem, se letos plně ujala. Byl zaznamenán nárůst elektronických plateb právě přes zmínovaný kód.

Na Václavském náměstí v Praze se 12. října konal koncert pro Bílou pastelku. Jako hlavní účinkující vystoupil zpěvák a herec Vojta Dyk v doprovodu Honzy Maxiána. Nechyběli ani nevidomí umělci – v tomto roce to byl Jakub Blažek a Ondřej Krejča. Vystoupení byla proložena rozhovory s prezidentem SONS ČR Lubošem Zajícem, s ředitelkou Tyfloservisu Evou Machovou a se zástupci Lions Club International District 122. Pro zájemce byly připraveny ukázky výcviku vodičích psů.

Do 23. ročníku sbírky se zapojilo celkem 3 143 dobrovolníků, kteří vybrali dohromady 3 956 908 Kč. S Tyfloservisem spolupracovalo 1 494 z nich, kteří svou nezištnou pomocí vybrali 1 700 835 Kč.

Jsmo si vědomi, že vůbec není snadné oslovovat kolemjdoucí a žádat je o finanční příspěvek. Ne vždy se setkali se vstřícným postojem a ochotou přispět. Ale vytrvali a za to jim náleží obrovský dík a upřímný vděk – děkujeme za Vaši houževnatost, odvahu a nasazení.

Největší poděkování patří všem jednotlivým lidem, kteří se příspěvkem podíleli na tak výjimečném výsledku. Peníze ze sbírky slouží každoročně na pokrytí nutných nákladů na naše služby, zejména na povinnou spoluúčast k dotacím a grantům.

Děkujeme také partnerům sbírky

Česká spořitelna, a.s., ČESKÁ TELEVIZE, DHL Express (Czech Republic) s.r.o., HLAVNÍ MĚSTO PRAHA, KARTON SERVIS s.r.o., Lexum a.s., Lions Club International – District 122, Česká republika a Slovenská republika, Loomis Czech Republic a.s., rádio Classic Praha, rádio Expres FM, Seznam.cz, a.s., Vojenská zdravotní pojišťovna, Walstead Moraviapress s.r.o.

BÍLÁ PASTELKA



QR Platba

Zpráva o činnosti

Koncert S jarem za ruku: BraAgas

BraAgas je převážně dámská kapela, která interpretuje lidové písně z celé Evropy. Významnou část repertoáru tvoří sefardské písně, písně zemí Ibérie, ale také skandinávský a balkánský folklor.

Etnické i historické nástroje spolu se zpěvem si mohli vychutnat návštěvníci koncertu S jarem za ruku 14. června 2022 v krásných prostorách Velkého sálu Novoměstské radnice v Praze. Po dvouleté pauze se jednalo o 19. ročník, a tak jsme se velice rádi opět potkali se svými příznivci a přáteli, kteří bývají na tuto událost pravidelně zvaní.

Koncert byl jedinečný v tom, že ho navštívilo všech 42 pracovníků Tyfloservis. Také zvoneček vděčnosti neputoval daleko. Dostala ho z rukou současné ředitelky Tyfloservis Markéta Cerhová. Je symbolickým vyjádřením vděčnosti pracovníků Tyfloservis za veškerou podporu, kterou měl dlouholetý ředitel Josef Cerha od svých nejbližších a mohl se díky tomu naplno věnovat své organizaci.



Za podporu benefičního koncert děkujeme

Hlavnímu partneru

Nadačnímu fondu Mathilda

Partnerům

hospodě U Vystřeleného oka

prodejně LAHŮDKY – PALMA spol. s r.o.

restauraci U krále Václava IV.

společnosti VRTAŇA – PODLAHY, s.r.o.

vinařství Víno Pavel Hřiba

Interpretům

Karle Braunové, Kateřině Göttlichové,

Michale Hrbkové, Micheale Krbcové,

Karlu Zichovi

Za poskytnutí prostor

Městské části Praha 2

Novoměstské radnici Praha

Za moderování

Petře Kubištové

Srdečně Vás zveme na
19. ročník benefičního koncertu

**S JAREM
ZA RUKU** **2022**
BraAgas

úterý 14. června 2022 v 17:30 | Velký sál Novoměstské radnice

Pořadatel:
TYFLOSERVIS
rehabilitační středisko v Praze

Hlavní partner:
Mathilda

Partneři:
Bayer
VÍNO PAVEL HŘIBA
vrtaňa-podlahy
Novoměstská radnice PRAHA

Fotografie a videonahrávky pořízené v průběhu koncertu budou zveřejňovány za účelem propagace činnosti Tyfloservis, o.p.s. a NF Mathilda.

Zpráva o činnosti

Veřejná sbírka pokladničky vodící pes 2022

V průběhu celého kalendářního roku se může veřejnost spolupodílet na financování služeb Tyfloservisu další formou veřejné sbírky. Libovolnou částkou bylo možné přispět do kasiček v podobě velkého sedícího plyšového labradorského retrievera s postrojem vodícího psa pro nevidomé umístěných v obchodních centrech, na úřadech i v menších obchodech. Pokladničky s černým retrieverem existují i v menší variantě snadno umístitelné na pulty v krámcích, kavárnách, optikách i na jiných místech.

Pokladničky jsou oblíbenou formou podpory našich služeb a mají dlouholetou tradici. Celková částka pro Tyfloservis činila **503 420 Kč**. K 31. 12. 2022 jsme měli umístěno po celé republice 77 velkých a 51 malých pokladen. Všem, kteří umožnili umístění psích kas ve svých provozovnách a na pracovištích, mnohokrát děkujeme! A děkujeme všem empatickým lidem za malé i větší finanční dary vložené do chlupatých pokladen.

Další aktivity a události

Cena Mathildy Nostitzové

V průběhu slavnostního koncertu ve Stavovském divadle dne 7. 3. 2022 udělil předseda Správní rady Nadačního fondu Mathilda, pan Luboš Krapka, Cenu Mathildy Nostitzové, a to in memoriam PhDr. Josefu Cerhovi, zakladateli projektu Tyfloservis. Převzala ji jeho dcera Markéta Cerhová.



Audiopopis pro nevidomé

Na půdě Akademie věd České republiky se ve dnech 9. a 10. května 2022 konal mezioborový workshop s názvem Audiodeskripce v České republice: teorie a praxe. Akci organizoval Ústav pro jazyk český AV ČR ve spolupráci s Univerzitou v Lundu.

Zazněly velmi podnětné příspěvky, které představily dosavadní zkušenosti s doplňováním speciální zvukové stopy do filmů a s tvorbou komentářů, které pomáhají nevidomému divákovi orientovat se v ději. Sekci „popisování naživo“ obohatil Tyfloservis ústy Evy Machové pojednáním o zprostředkování výtvarného díla a divadelního představení nevidomému při soukromé návštěvě galerie a divadla.



Nové automobily pro terénní práci

Pardubické a olomoucké kolegyně budou moci díky štědrému daru Nadačního fondu Mathilda opět bezpečně jezdit za klienty. Ke slavnostnímu předání osobních automobilů došlo 18. května 2022 za přítomnosti předsedy Správní rady Nadačního fondu Mathilda Luboše Krapky. Poděkování patří také Nadačnímu fondu Jiřího a Michele Stašových a Pardubickému kraji. Za lidský přístup a profesionalitu děkujeme Autocentru Jan Šmucler.

Zpráva o činnosti

Ceny SONS ČR

Za celoživotní práci ve prospěch nevidomých a slabozrakých byl PhDr. Josef Cerha oceněn také Cenou prezidenta SONS ČR. Jeho dcera Markéta ji převzala v sobotu 18. 6. 2022 na slavnostním koncertě v kostele U Salvátora v rámci festivalu Dny umění nevidomých v Praze.

Cenu veřejnosti za práci ve prospěch nevidomých a slabozrakých obdržela PhDr. Linda Albrechtová, Ph.D., konzultantka rehabilitace, která působí v plzeňském středisku Tyfloservis. Cenu jí předal viceprezident SONS ČR, Jan Šnyrych.



Osvěta v krajích

Krajská střediska Tyfloservis prezentovala široké veřejnosti rehabilitaci nevidomých a slabozrakých lidí, dostupné pomůcky a možnosti jejich získávání. Kromě vystoupení v mediích a článků v časopisech se jednalo hlavně o interaktivní akce určené odborné i laické veřejnosti. Mnohdy bylo možné nasadit si na oči klapky nebo vejít do naprosté tmy a vyzkoušet si na vlastní kůži alespoň na chvíli chůzi s průvodcem, s bílou holí nebo drobné každodenní činnosti. Jmenujme alespoň některé z těchto aktivit:

- **26. 4. 2022 TS Hradec Králové**, Česká televize, pořad Sama doma
- **27. 4. 2022 TS Plzeň**, beseda o životě se zrakovým postižením a vodicích psech, Obvodní knihovna Skvrňany
- **5. až 7. 5. 2022 TS Ostrava**, ParaSport Festival
- **13. 5. 2022 TS Brno**, Tmavomodrý festival, park u klubu Šelepka Brno-Královo Pole
- **13. 5. 2022 TS Hradec Králové**, Trutnovský den pro rodinu, Středisko volného času Na Nivách Trutnov
- **25. 5. 2022 TS Brno**, Neboj se (mě), náměstí Svobody
- **3. 6. 2022 TS Hradec Králové**, Den dětí, odzkoušení barefootové obuvi ve spolupráci s firmou Aylla
- **5. 6. 2022 TS Liberec**, Memoriál Simony Karlovcové – Mistrovství ČR ve výkonu vodicích psů, nám. Dr. E. Beneše
- **27. až 29. 6. 2022 TS Hradec Králové**, Regiony mezinárodní divadelní festival Hradec Králové, Temná kavárna, Velké náměstí, Soukromý hudební klub č.p. 4
- **Srpen 2022 TS Zlín**, časopis Česká oční optika 3/2022, Osobnost, článek PhDr. Josef Cerha
- **3. 9. 2022 TS Karlovy Vary**, Pomáhejme s radostí, Volnočasový areál Rolava
- **14. 9. 2022 TS Brno**, Den sociálních služeb aneb jeden svět pro všechny, Horní náměstí Znojmo
- **20. 9. – 30. 9. 2022 TS Ostrava**, prezentace služeb na International Para Hockey Cup 2022, RT TORAX ARENA
- **30. 9. 2022 TS Hradec Králové**, Noc vědců, Všemi smysly, Studijní a vědecká knihovna
- **6. 10. 2022 TS Jihlava**, Týden sociálních služeb, Den otevřených dveří Tyfloservis
- **7. 10. 2022 TS Hradec Králové**, Český rozhlas Hradec Králové, Host ve studiu, Bílá pastelka je výjimečná (foto Milan Baják)
- **13. 10. 2022 TS Zlín**, Světový den zraku, Nemocnice Uherské Hradiště
- **18. 10. 2022 TS Jihlava**, Výstava kompenzačních pomůcek pro zrakově a tělesně postižené, Oblastní odbočka SONS ČR Havlíčkův Brod
- **20. 10. 2022 TS Plzeň**, Lesní klub Sasanka, hry pro zrakově postižené
- **Listopad 2022 TS Zlín**, časopis Česká oční optika 4/2022, Rehabilitační služby pro osoby se zrakovým postižením
- **8. 11. 2022 TS Praha**, Dům služeb pro nevidomé, Den otevřených dveří Tyfloservis
- **9. 11. 2022 TS Ústí nad Labem**, veletrh Jak na společné vzdělávání 2022?, Univerzita Jana Evangelisty Purkyně - Kampus
- **10. 11. 2022 TS Olomouc**, Den otevřených dveří Tyfloservis
- **10. 11. 2022 TS Brno**, Den nevidomých, Galerie Vaňkovka
- **11. 11. 2022 TS Hradec Králové**, Týden vzdělávání dospělých, Úřad práce Náchod

Zpráva o činnosti

Dočasná změna prostor střediska v Hradci Králové

Ambulantní středisko Tyfloservis Hradec Králové a Pardubice pobývalo od 1. 8. do 18. 10. 2022 v náhradních prostorách na adrese Pod Zámečkem 1763. Prostory laskavě zapůjčilo město Hradec Králové po dobu rekonstrukce patra nákupního centra Pod Strání, kde má středisko standardní zázemí. Patro bylo v této době nepřístupné z důvodů probíhajících prací, které zlepšily stávající prostředí kolem střediska. Díky novému světlému obložení stěn v kontrastu s tmavou podlahou, novému nátěru zábradlí a instalaci funkčního osvětlení se prostředí stalo přístupnější pro skupinu osob s těžkým zrakovým postižením. Náhradní prostory s bezbariérovým přístupem tvořené jednou velkou místností, malou kuchyňkou a sociálním zařízením splnily svůj účel pro příjem klientů v rámci čtvrtetní ambulance i pro tým pracovníků střediska.

Vzdělávání pracovníků Tyfloservisů

Pracovníci Tyfloservisů prošli v rámci jarního a podzimního celostátního školení v roce 2022 vzděláváním v těchto oblastech:

- ⊙ Úvod do problematiky využití asistivních technologií při poskytování sociálních služeb (Evropský institut asistivních technologií, z.ú.)
- ⊙ Standard kvality sociálních služeb č. 5 – Základy individuálního plánování sociální služby (Sociální agentura, o. p. s.)
- ⊙ Kognitivní trénink v sociálních službách (CEDR Pardubice, o.p.s.)

Individuální vzdělávací plány naplňovali pracovníci účastí na dalších kurzech akreditovaných MPSV i MZ (např. Zrakový terapeut), na odborných stážích a na Konferenci o vzdělávání slabozrakých a nevidomých žáků ZŠ a SŠ SlaNeCzech 2022.

Tyfloservis, o.p.s. získal v roce 2022 akreditaci Ministerstva práce a sociálních věcí na Kurz instruktorů prostorové orientace a samostatného pohybu nevidomých a slabozrakých II., což umožní realizovat klíčové rozšiřující vzdělávání našich novějších instruktorů sociální rehabilitace v následujícím roce 2023.

Kontroly Tyfloservisů, o.p.s. v roce 2022

Kontroly dotací, grantů a projektů

Ministerstvo zdravotnictví ČR

- ⊙ Dotační program „Program vyrovnávání příležitostí pro občany se zdravotním postižením pro rok 2022“, č. žádosti 2022/CAU/PVP/034 a č. 2022/CAU/PVP/035
- ⊙ Zaměření kontroly: Kontrola plnění obou projektů pro rok 2022

Krajský úřad Ústeckého kraje

- ⊙ Projekt „Podpora Ústeckého kraje na sociální služby 2021 – malý dotační program“, dotační smlouva č. SML 1025001
- ⊙ Zaměření kontroly: Kontrola plnění podmínek dotace 2021

Úřad městského obvodu Plzeň 3

- ⊙ Dotační program č. 3 „Projekt Rehabilitace zraku“, dotační smlouva č. 35/2021
- ⊙ Zaměření kontroly: Kontrola plnění podmínek dotace 2021

Úřad městské části Praha 5

- ⊙ Projekt „Sociální rehabilitace osob s těžkým zrakovým postižením“, dotační smlouva č. 0057/0/OSO/21
- ⊙ Zaměření kontroly: Kontrola plnění podmínek dotace 2021

Statutární město Pardubice

- ⊙ Projekt „Zdravotně edukační služby pro osoby s těžkým zrakovým postižením v Pardubickém kraji“, dotační smlouva č. D6131/00019/21
- ⊙ Projekt „Krajské ambulantní středisko Pardubice“, dotační smlouva č. D6131/00075/21
- ⊙ Zaměření kontroly: Kontrola plnění podmínek obou dotací 2021

Kontroly nezjistily žádné zásadní nedostatky. Případná nápravná opatření byla v termínu splněna.

Kontakty: Kamenomlýnská 124/2, 603 00 Brno
tel.: 541 212 810, e-mail: brno@tyfloservis.cz

Pracovníci:

vedoucí: Mgr. Barbora Kolmačková
instruktoři: Mgr. Kateřina Faltusová
Bc. Gabriela Charvátová
Mgr. Kateřina Matulíková
Bc. Marcela Svárovská (od 1. 10. 2022)

Registr poskytovatelů soc. služeb:

Název zařízení:

Tyfloservis, o.p.s.
- Krajské ambulantní středisko Brno

Registrovaná sociální služba (identifikátor):
sociální rehabilitace (5775864)

Děkujeme za dobrou spolupráci

Centru sociálních služeb pro osoby se zrakovým postižením v Brně-Chrlicích; Katedře optometrie a ortoptiky Lékařské fakulty Masarykovy univerzity; Katedře speciální a inkluzivní pedagogiky Pedagogické fakulty Masarykovy univerzity; Komunitnímu centru Židlochovice; Magistrátu města Brna; MUDr. Tomáši Mňukovi; společností eM Optik Rosice, Oční optika Rubín, OPTIKA RICHTER, s.r.o.; organizacím: Dnes pomáhám, z.s., SONS ČR, z. s., VODICÍ PES, z. s.; příspěvkové organizaci TIC BRNO; Středisku pro podporu studentů se specifickými potřebami ELSA při ČVUT; Středisku pro pomoc studentům se specifickými nároky Teiresiás při Masarykově univerzitě; Střední škole, základní škole a mateřské škole pro zdravotně znevýhodněné, Brno, Kamenomlýnská 2; Technickému muzeu v Brně; TyfloCentru Brno, o.p.s.; školám, jejich pedagogům a studentům i dalším dobrovolníkům, kteří nám pomáhají při sbírce Bílá pastelka a osvětových akcích.

Poděkování za finanční a další podporu

- ⊙ anonymním dárcům
- ⊙ Československé obchodní bance, a. s.
- ⊙ Nadačnímu fondu Mathilda
- ⊙ všem, kteří přispívají na sbírku Bílá pastelka a do kas retriever

Děkujeme za podporu zdravotně-edukačních služeb (rehabilitace zraku)

- ⊙ **Ministerstvu zdravotnictví**
- ⊙ **NADACI LEONTINKA**
- ⊙ **Nadačnímu fondu Českého rozhlasu**
(projekt v grantovém programu HGR 2022)

Děkujeme za podporu služby sociální rehabilitace

- ⊙ **Ministerstvu práce a sociálních věcí**
- ⊙ **Městu Znojmu** (dotační program: Podpora sociálních služeb v roce 2022)
- ⊙ **Nadačnímu fondu Českého rozhlasu**
(projekt v grantovém programu Mimořádná podpora poskytovatelů sociálních služeb pro zrakově postižené)



Kontakty: Zachariášova 686/6, 370 04 České Budějovice
tel.: 387 331 598, e-mail: c.budejovice@tyfloservis.cz

Pracovníci:

vedoucí: Bc. Hana Jiroušková
instruktoři: Bc. Vlasta Grillová

Registr poskytovatelů soc. služeb:

Název zařízení:

Tyfloservis, o.p.s.

- Krajské ambulantní středisko Č. Budějovice

Registrovaná sociální služba (identifikátor):

sociální rehabilitace (1275982)



Děkujeme za dobrou spolupráci

1. Centru zdravotně postižených jižních Čech, z.s.; Českobudějovickému deníku; Diakonii ČCE - středisku Rolnička; Dopravnímu podniku města České Budějovice, a.s.; Charitě České Budějovice; Jihočeské univerzitě v Českých Budějovicích; Magistrátu města České Budějovice (odboru sociálních věcí a odboru správy veřejných statků); Nazaretu - středisku Husitské diakonie; Oblastnímu spolku Českého červeného kříže České Budějovice; očním lékařům v Jihočeském kraji; Policii ČR; pracovníkům všech pracovišť Úřadu práce ČR v Jihočeském kraji; Psychiatrické léčebně Červený Dvůr; SONS ČR, z. s. (všem oblastním odbočkám v kraji); Speciálně pedagogickému centru při Mateřské škole pro zrakově postižené, České Budějovice, Zachariášova 5; společnosti ICOS Český Krumlov, o.p.s.; Společnosti pro ranou péči, pobožce České Budějovice; středním zdravotnickým školám v kraji; Svazu neslyšících a nedoslýchavých v ČR, Poradenskému centru České Budějovice; školám, jejich pedagogům, studentům a dalším dobrovolníkům, kteří nám pomáhají při sbírce Bílá pastelka.

Poděkování za finanční a další podporu

- ⊙ Československé obchodní bance, a. s.
- ⊙ Nadačnímu fondu Mathilda
- ⊙ všem, kteří přispívají na sbírku Bílá pastelka a do kas retriever

Děkujeme za podporu zdravotně-edukačních služeb (rehabilitace zraku)

- ⊙ **Ministerstvu zdravotnictví**
- ⊙ **NADACI LEONTINKA**
- ⊙ **Nadačnímu fondu Českého rozhlasu**
(projekty v grantových programech HGŘ 2022 a FK – Mobilita a sebeobsluha)

Děkujeme za podporu služby sociální rehabilitace

- ⊙ **Ministerstvu práce a sociálních věcí**
- ⊙ **Jihočeskému kraji**
- ⊙ **Statutárnímu městu České Budějovice**
(projekt: Cesta ze tmy 2022)



HRADEC KRÁLOVÉ

Kontakty: M. Horákové 549/53, 500 06 Hradec Králové
tel.: 495 273 636, e-mail: h.kralove@tyfloservis.cz

Pracovníci:

vedoucí: Mgr. et Mgr. Daniela Morávková
instruktoři: Mgr. Barbora Babková (do 15. 12. 2022)
Bc. et Mgr. Kristýna Drtílková
Bc. Vlasta Kobulská
Bc. Vladislava Mušínská
Bc. et Mgr. Oľga Šintáková

Registr poskytovatelů soc. služeb:

Název zařízení:

Tyfloservis, o.p.s.
- Krajské ambulantní středisko H. Králové

Registrovaná sociální služba (identifikátor):
sociální rehabilitace (7175172)



Děkujeme za dobrou spolupráci

Asociaci zrakových terapeutů, z. s.; firmám: Adámek O-O, s.r.o., SPEKTRA, výrobní družstvo nevidomých, UNIOPTIK spol. s r.o.; Hradeckému centru pro osoby se sluchovým postižením o.p.s.; Knihovně města Hradce Králové; Krajskému úřadu Královéhradeckého kraje (odboru sociálních věcí); Magistrátu města Hradec Králové (odboru sociálních věcí a zdravotnictví, odboru správy majetku města) a dalším obcím v kraji; očním lékařům v Královéhradeckém kraji; oftalmoložce S4 MUDr. Janě Nekolové, Ph.D.; organizacím: kontrapunkt, z. ú., SONS ČR, z. s., TyfloCentrum Hradec Králové o.p.s.; paní Karolíně Mouchové; Studijní a vědecké knihovně v Hradci Králové; Univerzitě Hradec Králové; Úklidové firmě LENA, s.r.o.; Úřadu práce ČR, pobočce Náchod; Univerzitě Karlově v Praze; Volné společnosti východočeských divadelníků; školám, jejich pedagogům a studentům i dalším dobrovolníkům, kteří nám pomáhají při sbírce Bílá pastelka a s dalšími aktivitami střediska.

Poděkování za finanční a další podporu

- ⊙ anonymním dárcům
- ⊙ ČESKÉ TELEVIZI
- ⊙ Dopravnímu podniku města Hradce Králové, a. s.
- ⊙ časopisu Salonky

- ⊙ Československé obchodní bance, a. s.
- ⊙ Nadačnímu fondu Mathilda
- ⊙ paní Lee Fakačové
- ⊙ paní MVDr. Kateřině Lorencové
- ⊙ paní Karolíně Mouchové
- ⊙ rádiu ČESKÝ ROZHLAS Hradec Králové
- ⊙ společnosti hkfree.org z.s.
- ⊙ společnosti RENGL, s.r.o.
- ⊙ všem, kteří přispívají na sbírku Bílá pastelka a do kas retriever

Děkujeme za podporu zdravotně-edukačních služeb (rehabilitace zraku)

- ⊙ **Ministerstvu zdravotnictví**
- ⊙ **Královéhradeckému kraji** (projekt: Osvětová a informační činnost na téma těžkého zrakového postižení)
- ⊙ **NADACI LEONTINKA**
- ⊙ **Nadačnímu fondu Českého rozhlasu** (projekt v grantovém programu HGŘ 2022 – Mobilita a sebeobsluha)
- ⊙ **Statutárnímu městu Hradec Králové** (projekt: Zdravotně-edukační služby pro osoby se zrakovým postižením)

Děkujeme za podporu služby sociální rehabilitace

- ⊙ **Ministerstvu práce a sociálních věcí**
- ⊙ **Královéhradeckému kraji**
- ⊙ **Statutárnímu městu Hradec Králové** (projekt: Krajské ambulantní středisko Hradec Králové)

Kontakty: Benešova 1682/46, 586 01 Jihlava
tel.: 567 307 571, e-mail: jihlava@tyfloservis.cz

Pracovníci:

vedoucí: Bc. Jana Kuczová
instruktoři: Renata Cekulová, DiS.

Registr poskytovatelů soc. služeb:

Název zařízení:

Tyfloservis, o.p.s.
- Krajské ambulantní středisko Jihlava

Registrovaná sociální služba (identifikátor):
sociální rehabilitace (9608182)

Děkujeme za dobrou spolupráci

Bau Bau bistro & café; České poště, s.p.; Českému rozhlasu Vysočina; distributorům a dodavatelům kompenzačních a optických pomůcek.; Gymnáziu a Střední odborné škole Moravské Budějovice, Tyršova 365; Gymnáziu Pacov; Gymnáziu Velké Meziříčí; Kavárně Do patra; Krajské knihovně Vysočiny; Krajskému úřadu Kraje Vysočina; Magistrátu města Jihlavy (odboru sociálních věcí); Městské knihovně Jihlava, příspěvkové organizaci; očním lékařům Kraje Vysočina; oftalmologu S4 MUDr. Stanislavu Jirkovi; Optice Karel Ryba s.r.o.; organizacím: SONS ČR, z. s. (oblastním odbočkám Havlíčkův Brod, Jihlava, Pelhřimov, Třebíč), TyfloCentrum Jihlava, o.p.s.; pekárně Veselo; prodejně a bistro Natur styl Jihlava; prodejně Ráj pro Zvířata; společností: Natur styl RKL s.r.o., Perfektservis R.K.M., spol. s r.o.; Střední odborné škole a Střednímu odbornému učilišti Třešt; Střední odborné škole, Střední zdravotnické škole a Vyšší odborné škole zdravotnické Havlíčkův Brod; Střední zdravotnické škole a Vyšší odborné škole zdravotnické Žďár nad Sázavou; školám, jejich pedagogům a studentům i dalším dobrovolníkům, kteří nám pomáhají při sbírce Bílá pastelka.

Poděkování za finanční a další podporu

- ⊙ Československé obchodní bance, a. s.
- ⊙ Nadačnímu fondu Mathilda
- ⊙ všem, kteří přispívají na sbírku Bílá pastelka a do kas retriever

Děkujeme za podporu zdravotně-edukačních služeb (rehabilitace zraku)

- ⊙ **Ministerstvu zdravotnictví**
- ⊙ **NADACI LEONTINKA**
- ⊙ **Nadačnímu fondu Českého rozhlasu**
(projekty v grantových programech HGŘ 2022 a FK – Mobilita a sebeobsluha)

Děkujeme za podporu služby sociální rehabilitace

- ⊙ **Ministerstvu práce a sociálních věcí**
- ⊙ **Kraji Vysočina**
- ⊙ **Statutárnímu městu Jihlava**



KARLOVY VARY

Kontakty: Mozartova 444/6, 360 01 Karlovy Vary
tel.: 353 236 068, e-mail: k.vary@tyfloservis.cz

Pracovníci:

vedoucí: Bc. Ing. Jiří Novák
instruktoři: Milan Zika, DiS. (do 20. 11. 2022)
Mgr. Denisa Řádková Staňková
(od 15. 12. 2022)

Registr poskytovatelů soc. služeb:

Název zařízení:

Tyfloservis, o.p.s.
- Krajské ambulantní středisko K. Vary

Registrovaná sociální služba (identifikátor):
sociální rehabilitace (1901942)

Děkujeme za dobrou spolupráci

Lions Clubu Karlovy Vary, z.s.; očním lékařům v Karlovarském kraji; odborům sociálních věcí úřadů, měst a obcí v Karlovarském kraji; oftalmologu S4 MUDr. Jiřímu Prokopovi; organizacím: SONS ČR, z. s. (oblastním odbočkám Cheb, Karlovy Vary), TyfloCentrum Karlovy Vary, o.p.s.; Úřadu práce České republiky – krajské pobočce v Karlových Varech; školám, jejich pedagogům a studentům i dalším dobrovolníkům, kteří nám pomáhají při sbírce Bílá pastelka a s dalšími aktivitami střediska.

Poděkování za finanční a další podporu

- ⊙ Československé obchodní bance, a. s.
- ⊙ Lions Clubu Karlovy Vary, z.s.
- ⊙ Nadačnímu fondu Mathilda
- ⊙ všem, kteří přispívají na sbírku Bílá pastelka a do kas retriever

Děkujeme za podporu zdravotně-edukačních služeb (rehabilitace zraku)

- ⊙ **Ministerstvu zdravotnictví**
- ⊙ **NADACI LEONTINKA**
- ⊙ **Nadačnímu fondu Českého rozhlasu**
(projekty v grantových programech HGŘ 2022 a FK – Mobilita a sebeobsluha)

Děkujeme za podporu služby sociální rehabilitace

- ⊙ **Ministerstvu práce a sociálních věcí**
- ⊙ **Karlovarskému kraji** (projekt: Terénní a ambulantní sociální rehabilitace pro osoby s těžkým zrakovým postižením)
- ⊙ **Statutárnímu městu Karlovy Vary**



Kontakty: Palachova 504/7, 460 01 Liberec
tel.: 485 109 990, e-mail: liberec@tyfloservis.cz

Pracovníci:

vedoucí: Bc. Jitka Fajmonová
instruktoři: Bc. Kateřina Šretrová

Registr poskytovatelů soc. služeb:

Název zařízení:

Tyfloservis, o.p.s.
- Krajské ambulantní středisko Liberec

Registrovaná sociální služba (identifikátor):
sociální rehabilitace (3843439)

Děkujeme za dobrou spolupráci

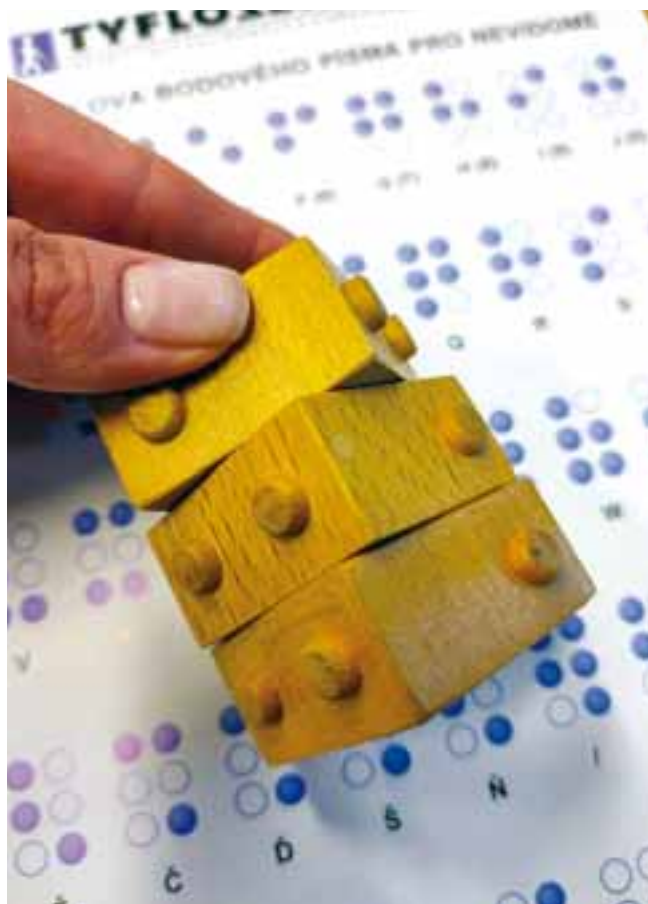
Centru zrakových vad, s.r.o. při FN v Motole; Krajskému úřadu Libereckého kraje; Oční Optice Palaščák; oftalmologu MUDr. Petru Bulířovi, primáři očního oddělení Krajské nemocnice Liberec; oftalmologu S4 MUDr. Tomáši Josefíkovi a dalším očním lékařům Libereckého kraje; optice J&M Optik Liberec s.r.o. a dalším optikám Libereckého kraje; organizacím: SONS ČR, z. s., TyfloCentrum Liberec, o.p.s.; prodejnám SONS, Tyflopomůcky; Sdružení TULIPAN, z.s.; Statutárnímu městu Liberec; Technické univerzitě v Liberci; Úřadu práce ČR – krajské pobočce a všem kontaktním pracovištím v Libereckém kraji; školám, jejich pedagogům a studentům i dalším dobrovolníkům, kteří nám pomáhají při sbírce Bílá pastelka.

Poděkování za finanční a další podporu

- ⊙ Československé obchodní bance, a. s.
- ⊙ Nadačnímu fondu Mathilda
- ⊙ všem, kteří přispívají na sbírku Bílá pastelka a do kas retriever

Děkujeme za podporu zdravotně-edukačních služeb (rehabilitace zraku)

- ⊙ **Ministerstvu zdravotnictví**
- ⊙ **Libereckému kraji** (projekt: Rehabilitace zraku pro lidi s těžkým zrakovým postižením)
- ⊙ **NADACI LEONTINKA**
- ⊙ **Nadačnímu fondu Českého rozhlasu** (projekty v grantových programech HGRŽ 2022 a FK – Mobilita a sebeobsluha)



Děkujeme za podporu služby sociální rehabilitace

- ⊙ **Ministerstvu práce a sociálních věcí**
- ⊙ **Libereckému kraji**
- ⊙ **Statutárnímu městu Liberec**

Kontakty: I. P. Pavlova 184A/69, 779 00 Olomouc
tel.: 585 428 111, e-mail: olomouc@tyfloervis.cz

Pracovníci:

vedoucí: Mgr. Veronika Haiclová
instruktoři: Mgr. Dagmar Dvorská (do 21. 7. 2022)
Bc. Karolína Duchoňová
(od 3. 10. 2022)
Bc. Michaela Ševčíková, DiS.

Registr poskytovatelů soc. služeb:

Název zařízení:

Tyfloervis, o.p.s.
- Krajské ambulantní středisko Olomouc

Registrovaná sociální služba (identifikátor):
sociální rehabilitace (5217292)



Děkujeme za dobrou spolupráci

Českému rozhlasu Olomouc; doc. MUDr. Miloši Vymazalovi, CSc.; Fakultní nemocnici Olomouc; Gymnáziu Jana Opletala, Litovel, Opletalova 189; Gymnáziu, Olomouc, Čajkovského 9; Katedře optiky Přírodovědecké fakulty Univerzity Palackého v Olomouci; Lékařské fakultě Univerzity Palackého v Olomouci; Magistrátu města Olomouce; Mohelnickému kulturnímu a sportovnímu centru, s.r.o.; Oční optice Beryl; očním lékařům v Olomouckém kraji; organizacím: SONS ČR, z. s. (oblastním odbočkám v Olomouckém kraji), TyfloCentrum Olomouc, o.p.s.; Pedagogické fakultě Univerzity Palackého v Olomouci; prodejně SONS, Tyflopomůcky Olomouc; redakci Litovelských novin; Střední průmyslové škole elektrotechnické a Obchodní akademii Mohelnice; Střední zdravotnické škole a Vyšší odborné škole zdravotnické Emanuela Pöttinga a Jazykové škole s právem státní jazykové zkoušky Olomouc; sociální firmě Ergones; Úřadu práce ČR (krajské pobočce v Olomouci a kontaktním pracovištěm v Olomouckém kraji); školám, jejich pedagogům a studentům i dalším dobrovolníkům, kteří nám pomáhají při sbírce Bílá pastelka.

Poděkování za finanční a další podporu

- ⊙ anonymním dárcům
- ⊙ Československé obchodní bance, a. s.
- ⊙ Nadačnímu fondu Mathilda

- ⊙ paní MUDr. Aleně Švecové
- ⊙ paní Mgr. Haně Dvorské
- ⊙ panu Mgr. Stanislavu Jílkovi
- ⊙ společnosti EXPRESSPNEU.cz
- ⊙ společnosti Globus ČR, v.o.s. – hypermarketu Globus v Olomouci
- ⊙ společnosti OBI Česká republika s.r.o. – olomoucké prodejně OBI
- ⊙ všem, kteří přispívají na sbírku Bílá pastelka a do kas retriever

Děkujeme za podporu zdravotně-edukačních služeb (rehabilitace zraku)

- ⊙ **Ministerstvu zdravotnictví**
- ⊙ **Olomouckému kraji** (projekt: Rehabilitace zraku pro osoby se zrakovým handicapem v Olomouckém kraji)
- ⊙ **NADACI LEONTINKA**
- ⊙ **Nadačnímu fondu Českého rozhlasu** (projekt v grantovém programu HGR 2022 – Mobilita a sebeobsluha)

Děkujeme za podporu služby sociální rehabilitace

- ⊙ **Ministerstvu práce a sociálních věcí**
- ⊙ **Olomouckému kraji** (projekt: Sociální rehabilitace nevidomých a slabozrakých osob v Olomouckém kraji)
- ⊙ **Statutárnímu městu Olomouc** (projekt: Sociální rehabilitace nevidomých a slabozrakých)

Děkujeme za pořízení služebního auta pro zajištění terénní formy poskytování služeb

- ⊙ **Nadačnímu fondu Mathilda**

Kontakty: Prokešovo náměstí 634/5, 702 00 Ostrava
tel.: 596 783 227, e-mail: ostrava@tyfloservis.cz

Pracovníci:

vedoucí: Monika Morcinková, DiS.
instruktoři: Bc. Edita Janková
Bc. Eva Jedziniaková
Bc. Ivona Malurková (od 1. 10. 2022)

Registr poskytovatelů soc. služeb:

Název zařízení:

Tyfloservis, o.p.s.
- Krajské ambulantní středisko Ostrava

Registrovaná sociální služba (identifikátor):
sociální rehabilitace (4276818)

Děkujeme za dobrou spolupráci

Distributorům a dodavatelům kompenzačních a optických pomůcek; firmě Falhar Optik s.r.o.; očním lékařům v Moravskoslezském kraji a oftalmologům S4 - MUDr. Marcele Sobotkové; organizacím: SONS ČR, z. s. (oblastní odbočky Frýdek-Místek, Nový Jičín, Opava, Ostrava a Třinec), Společnost pro ranou péči, z. s. (pobočka Ostrava), TyfloCentrum Ostrava, o.p.s.; Ostravské univerzity, Lékařské fakultě; příspěvkovým organizacím: Knihovně města Ostravy – Zvukové knihovně pro nevidomé a slabozraké, Moravskoslezské vědecké knihovně v Ostravě, Obchodní akademii a Vyšší odborné škole sociální, Ostrava-Mariánské Hory, Polskému Gymnáziu - Polskie Gimnazjum im. Juliusza Słowackiego, Český Těšín, Střední škole, Havířov-Prostřední Suchá, Střední škole společného stravování Ostrava – Hrabůvka; společnostem: Equipaid s. r. o., SAGITTA Ltd., spol. s r.o., UNIOPTIK spol. s r.o., Adaptech s.r.o., SYMBIO Access devices s.r.o.; Statutárnímu městu Ostrava (odboru sociálních věcí a zdravotnictví); Úřadu práce ČR – krajské pobočce v Ostravě; Vyšší odborné škole AHOL; školám, jejich pedagogům a studentům i dalším dobrovolníkům, kteří nám pomáhají při sbírce Bílá pastelka.



Poděkování za finanční a další podporu

- ⊙ anonymním dárcům
- ⊙ Československé obchodní bance, a. s.
- ⊙ Nadačnímu fondu Mathilda
- ⊙ všem, kteří přispívají na sbírku Bílá pastelka a do kas retriever

Děkujeme za podporu zdravotně-edukačních služeb (rehabilitace zraku)

- ⊙ **Ministerstvu zdravotnictví**
- ⊙ **NADACI LEONTINKA**
- ⊙ **Nadačnímu fondu Českého rozhlasu** (projekty v grantových programech HGRŽ 2022 a FK – Mobilita a sebeobsluha)

Děkujeme za podporu služby sociální rehabilitace

- ⊙ **Ministerstvu práce a sociálních věcí**
- ⊙ **Moravskoslezskému kraji**
- ⊙ **Statutárnímu městu Ostrava** (projekt: Sociální rehabilitace zrakově znevýhodněných osob)
- ⊙ **Statutárnímu městu Ostrava – městský obvod Ostrava – Jih** (projekt: Sociální rehabilitace zrakově znevýhodněných osob)

PARDUBICE

Kontakty: M. Horákové 549/53, 500 06 Hradec Králové
tel.: 495 273 636, e-mail: pardubice@tyfloservis.cz

Pracovníci:

vedoucí: Mgr. et Mgr. Daniela Morávková
instruktoři: Mgr. Barbora Babková (do 15. 12. 2022)
Bc. et Mgr. Kristýna Drtílková
Bc. Vlasta Kobulská
Bc. Vladislava Mušínská
Bc. et Mgr. Oľga Šintáková

Registr poskytovatelů soc. služeb:

Název zařízení:

Tyfloservis, o.p.s.
- Krajské ambulantní středisko Pardubice

Registrovaná sociální služba (identifikátor):
sociální rehabilitace (4382685)



Děkujeme za dobrou spolupráci

Asociaci zrakových terapeutů, z.s.; Centru pro zdravotně postižené a seniory Pardubického kraje, o.p.s.; firmám: Adámek O O, s.r.o., SPEKTRA, výrobní družstvo nevidomých, UNIOPTIK spol. s r.o.; Krajskému úřadu Pardubického kraje (odboru sociálních věcí); Magistrátu města Pardubic (odboru sociálních věcí) a dalším obcím v kraji; oftalmoložce S4 MUDr. Janě Nekolové, Ph.D. a očním lékařům v Pardubickém kraji; organizacím: CEDR Pardubice o.p.s.; KŘÍŽOVATKA handicap centrum, o.p.s., SONS ČR, z. s., TyfloCentrum Pardubice, o.p.s.; Univerzitě Pardubice, centru ALMA; Úklidové firmě LENA, s.r.o.; školám, jejich pedagogům a studentům i dalším dobrovolníkům, kteří nám pomáhají při sbírce Bílá pastelka a s dalšími aktivitami střediska.

Poděkování za finanční a další podporu

- ⊙ Československé obchodní bance, a. s.
- ⊙ Nadačnímu fondu Mathilda
- ⊙ náměstkovi primátora Statutárního města Pardubice Mgr. Jakubu Rychteckému
- ⊙ paní Lee Fakačové
- ⊙ všem, kteří přispívají na sbírku Bílá pastelka a do kas retriever

Děkujeme za podporu zdravotně-edukačních služeb (rehabilitace zraku)

- ⊙ **Ministerstvu zdravotnictví**
- ⊙ **NADACI LEONTINKA**
- ⊙ **Nadačnímu fondu Českého rozhlasu** (projekty v grantových programech HGRŽ 2022 a FK – Mobilita a sebeobsluha)
- ⊙ **Pardubickému kraji**
- ⊙ **Statutárnímu městu Pardubice**

Děkujeme za podporu služby sociální rehabilitace

- ⊙ **Ministerstvu práce a sociálních věcí**
- ⊙ **Pardubickému kraji**
- ⊙ **Statutárnímu městu Pardubice**

Děkujeme za pořízení služebního auta pro zajištění terénní formy poskytování služeb

- ⊙ Nadačnímu fondu Mathilda
- ⊙ Pardubickému kraji
- ⊙ Nadačnímu fondu Jiřího a Michele Stašových
- ⊙ společnosti hkfree.org z.s.

Kontakty: Tomanova 2645/5, 301 00 Plzeň
tel.: 377 423 596, e-mail: plzen@tyflo servis.cz

Pracovníci:

vedoucí: Bc. Martina Hrdonková
instruktoři: PhDr. Linda Albrechtová, Ph.D.
Mgr. Kateřina Brezňanová
(do 24. 11. 2022)
Bc. Tereza Jánská, DiS.
Aneta Kubíková, DiS. (od 1. 12. 2022)

Registr poskytovatelů soc. služeb:

Název zařízení:

Tyflo servis, o.p.s.
- Krajské ambulantní středisko Plzeň

Registrovaná sociální služba (identifikátor):

sociální rehabilitace (4504456)



Děkujeme za podporu
zdravotně-edukačních služeb
(rehabilitace zraku)

- ⊙ **Ministerstvu zdravotnictví**
- ⊙ **městskému obvodu Plzeň 1**
- ⊙ **městskému obvodu Plzeň 2 - Slovany**
- ⊙ **městskému obvodu Plzeň 3**
- ⊙ **NADACI LEONTINKA**
- ⊙ **Nadačnímu fondu Českého rozhlasu**
(projekty v grantových programech HGŘ 2022
a FK – Mobilita a sebeobsluha)

Děkujeme za podporu služby
sociální rehabilitace

- ⊙ **Ministerstvu práce a sociálních věcí**
- ⊙ **Plzeňskému kraji**
- ⊙ **Statutárnímu městu Plzeň**

Děkujeme za dobrou spolupráci

Knihovně města Plzně, příspěvkové organizaci a Obvodní knihovně Skvrňany; Krajskému úřadu Plzeňského kraje; Magistrátu města Plzně (odboru sociálních služeb); Oční klinice FN Plzeň; očním lékařům Plzeňského kraje; oftalmologu S4 MUDr. Davidu Toufarovi; OPTIK STUDIUM Josefa Švarce; organizací: SONS ČR, z. s. (všem oblastním odbočkám), Tichý svět, o.p.s., TyfloCentrum Plzeň, o.p.s.; Spolku Lions Club Plzeň - City; Úřadu práce ČR – všem krajským pobočkám; Západočeské univerzitě v Plzni; školám, jejich pedagogům a studentům i dalším dobrovolníkům, kteří nám pomáhají při sbírce Bílá pastelka.

Poděkování za finanční a další podporu

- ⊙ anonymním dárcům
- ⊙ Československé obchodní bance, a. s.
- ⊙ Nadačnímu fondu Mathilda
- ⊙ Spolku Lions Club Plzeň - City
- ⊙ všem, kteří přispívají na sbírku Bílá pastelka a do kas retriever

Služba sociální rehabilitace byla financována v rámci Individuálního projektu Plzeňského kraje (do 30.6.2022).

Název projektu: Podpora sociálních služeb v Plzeňském kraji 2021 - 2022

Registrační číslo: CZ.03.2.60/0.0/0.0/15_005/001 5684

Název dotačního programu: „Podpora sociálních služeb v rámci individuálního projektu Podpora sociálních služeb v Plzeňském kraji 2021 – 2022“

Individuální projekt je financován z prostředků Evropského sociálního fondu, státního rozpočtu České republiky a rozpočtu Plzeňského kraje v rámci Operačního programu Zaměstnanost.

PRAHA A STŘEDNÍ ČECHY

Kontakty: Krakovská 1695/21, 110 00 Praha 1
tel.: 221 462 362, e-mail: praha@tyfloservis.cz

Pracovníci:

vedením pověřena: Mgr. Nikol Aková
(od 18. 2. do 31. 12. 2022)
Olga Buriánková (do 17. 2. 2022)
instruktoři: Olga Buriánková
(od 18. 2. do 30. 9. 2022)
Bc. Ema Fenclová
(od 1. 3. do 5. 5. 2022)
Bc. Kira Harvánková (od 27. 10. 2022)
Mgr. Tereza Havlíková (do 28. 2. 2022)
Mgr. Kristýna Hofmanová (od 23. 5. 2022)
Bc. Petra Holá (do 30. 4. 2022)
Bc. Marcela Běla Petru
Michal Šíma (od 1. 3. 2022)
Bc. Markéta Šoltysová (od 1. 9. 2022)

Děkujeme za dobrou spolupráci

Asociaci rodičů a přátel dětí nevidomých a slabozrakých v ČR, z.s.; Magistrátu hlavního města Prahy; MUDr. Jitce Rehořové a kolektivu pracovníků Centra zrakových vad, s.r.o. při FN v Motole; organizací: Fosa, o.p.s., Okamžik, z. ú., Rytmus – od klienta k občanovi, z.ú.; SONS ČR, z. s. (Metodické centrum odstraňování bariér, oblastní odbočky v Praze a Středočeském kraji, Tyflokabinet), TyfloCentrum Praha o.p.s.; prodejně SONS, Tyflopomůcky Praha; společností: GALOP, s.r.o., Optik Plus s.r.o., SAGITTA Ltd., spol. s r.o., SPEKTRA, výrobní družstvo nevidomých, Svárovský, s.r.o.; Středisku pro podporu studentů se specifickými potřebami ELSA ČVUT; všem pražským a středočeským školám, jejich pedagogům a studentům i dalším dobrovolníkům, kteří nám pomáhají při sbírce Bílá pastelka.

Poděkování za finanční a další podporu

- ⊙ anonymním dárcům
- ⊙ Československé obchodní bance, a. s.
- ⊙ Nadačnímu fondu Mathilda
- ⊙ paní Aleně Dekojové
- ⊙ společnosti SAGITTA Ltd., spol. s r.o.
- ⊙ všem, kteří přispívají na sbírku Bílá pastelka a do kas retriever

Registr poskytovatelů soc. služeb:

Název zařízení:

Tyfloservis, o.p.s.
- Krajské ambulanti středisko Praha a střední Čechy

Registrovaná sociální služba (identifikátor):
sociální rehabilitace (1492747)

Děkujeme za podporu
zdravotně-edukačních služeb
(rehabilitace zraku)

- ⊙ **Ministerstvu zdravotnictví**
- ⊙ **Magistrátu hlavního města Prahy**
- ⊙ **NADACI LEONTINKA**
- ⊙ **Nadačnímu fondu Českého rozhlasu**
(projekty v grantových programech HGR 2022 a FK – Mobilita a sebeobsluha)

Děkujeme za podporu služby
sociální rehabilitace

- ⊙ **Ministerstvu práce a sociálních věcí**
- ⊙ **Magistrátu hlavního města Prahy**
- ⊙ **Městské části Praha 1**
- ⊙ **Městské části Praha 5**
- ⊙ **Městské části Praha 8**
- ⊙ **Středočeskému kraji** (program: Podpora hejtmanky)



ÚSTÍ NAD LABEM

Kontakty: Prokopa Diviše 1605/5, 400 01 Ústí nad Labem
tel.: 475 201 777, e-mail: usti@tyfloservis.cz

Pracovníci:

vedoucí: Mgr. Nikol Aková
instruktoři: Mgr. Pavel Macháček (od 12. 9. 2022)
Martina Menkina Ryšánková, DiS.
(do 18. 11. 2022)
Mgr. Dana Moclová (do 30. 9. 2022)
Bc. Monika Sahulová (od 1. 1. 2022)
Mgr. Jindra Slováková

Registr poskytovatelů soc. služeb:

Název zařízení:

Tyfloservis, o.p.s.
- Krajské ambulantní středisko Ústí n. L.

Registrovaná sociální služba (identifikátor):

sociální rehabilitace (8215787)

Děkujeme za dobrou spolupráci

Distributorům a dodavatelům kompenzačních a optických pomůcek; Dobrovolnickému centru, z.s.; Krajskému úřadu Ústeckého kraje (odboru sociálních věcí); Magistrátům měst Děčín, Most, Teplice a Ústí nad Labem (odborům sociálních věcí, odborům kultury, sportu a sociálních služeb); Městskému úřadu v Litoměřicích; oční Optice J&J (jmenovitě panu Janu Krejčímu); oftalmoložce S4 MUDr. Janě Bezděkové a dalším očním lékařům Ústeckého kraje; organizacím: Demosthenes, o.p.s., SONS ČR, z. s. (oblastní odbočky Chomutov, Louny, Most, Ústí nad Labem), TyfloCentrum Ústí nad Labem o.p.s.; Severočeské vědecké knihovně v Ústí nad Labem, příspěvkové organizaci; Univerzitě Jana Evangelisty Purkyně v Ústí nad Labem – Univerzitnímu centru podpory pro studenty se specifickými potřebami; Úřadu práce ČR – Krajské pobočce v Ústí nad Labem; školám, jejich pedagogům a studentům i dalším dobrovolníkům, kteří nám pomáhají při sbírce Bílá pastelka.

Poděkování za finanční a další podporu

- ⊙ Československé obchodní bance, a. s.
- ⊙ Nadačnímu fondu Mathilda
- ⊙ paní Mgr. Kateřině Burešové
- ⊙ všem, kteří přispívají na sbírku Bílá pastelka a do kas retriever

Děkujeme za podporu zdravotně-edukačních služeb (rehabilitace zraku)

- ⊙ **Ministerstvu zdravotnictví**
- ⊙ **NADACI LEONTINKA**
- ⊙ **Nadačnímu fondu Českého rozhlasu**
(projekty v grantových programech HGR 2022 a FK – Mobilita a sebeobsluha)



Děkujeme za podporu služby sociální rehabilitace

- ⊙ **Ministerstvu práce a sociálních věcí**
- ⊙ **Statutárnímu městu Ústí nad Labem**
- ⊙ **Ústeckému kraji**

Kontakty: Burešov 4886, 760 01 Zlín
tel.: 577 437 133, e-mail: zlin@tyfloservis.cz

Pracovníci:

vedoucí: Mgr. Petr Mach
instruktoři: Kateřina Blahušová, DiS.
Mgr. Lenka Malaníková
(roz. Houšková)

Registr poskytovatelů soc. služeb:

Název zařízení:

Tyfloservis, o.p.s.
- Krajské ambulantní středisko Zlín

Registrovaná sociální služba (identifikátor):
sociální rehabilitace (7545861)



Děkujeme za dobrou spolupráci

Krajskému úřadu Zlínského kraje a Zlínskému kraji; městským a obecním úřadům ve Zlínském kraji; organizaci SONS ČR, z. s. (oblastním odbočkám ve Zlínském kraji a v dalších krajích); panu Luboši Krapkovi; panu Marku Salabovi; pekárně Svoboda a Březík - pečivo s.r.o.; pracovnícím prodejny SONS, Tyflopomůcky Olomouc; spolupracujícím optikům ve Zlínském kraji; Statutárnímu městu Zlín; Úřadu práce ČR – krajské pobočce ve Zlíně a kontaktním pracovištím v kraji, všem očním lékařům a oftalmologům specialistům S4 v kraji; všem spolupracujícím dodavatelům a výrobcům pomůcek; školám v kraji, jejich pedagogům a studentům i dalším dobrovolníkům, kteří nám pomáhají při sbírce Bílá pastelka.

Poděkování za finanční a další podporu

- ⊙ Československé obchodní bance, a. s.
- ⊙ Nadačnímu fondu Mathilda
- ⊙ všem, kteří přispívají na sbírku Bílá pastelka a do kas retriever

Děkujeme za podporu zdravotně-edukačních služeb (rehabilitace zraku)

- ⊙ **Ministerstvu zdravotnictví**
- ⊙ **NADACI LEONTINKA**
- ⊙ **Nadačnímu fondu Českého rozhlasu**
(projekty v grantových programech HGŘ 2022 a FK – Mobilita a sebeobsluha)

Děkujeme za podporu služby sociální rehabilitace

- ⊙ **Ministerstvu práce a sociálních věcí**
- ⊙ **Statutárnímu městu Zlín** (dotace ze Sociálního fondu statutárního města Zlína)
- ⊙ **Městu Otrokovice**

Financování činnosti Tyfloservisu

Financování služeb Tyfloservisu

Získávání financí na zajištění služeb pro lidi s těžkým zrakovým postižením na celém území České republiky představuje celoroční snažení, hledání zdrojů, psaní projektů, jednání s donátory a mnoho dalších souvisejících činností, do kterých se zapojuje jak Organizační a metodické centrum Tyfloservisu, tak i pracovníci jednotlivých krajských středisek.

V roce 2022 byly služby Tyfloservisu financovány prostřednictvím 69 dotací a grantů. Každý z těchto zdrojů měl svá vlastní pravidla a specifika, která bylo nutné splnit nejenom při podávání žádostí o dotaci/grant, ale zejména při samotné realizaci projektů a při jejich vyúčtování. Efektivní a hospodárná koordinace takového počtu zdrojů je proto časově i administrativně velmi náročným úkolem.

Kromě dotací a grantů z veřejných rozpočtů, nebo nadací / nadačních fondů je důležitým zdrojem financování služeb Tyfloservisu také výtěžek z veřejné sbírky Bílá pastelka a kasy retriever (kasičky v podobě plyšových psů rozmístěné v obchodech a veřejných institucích, např. knihovnách). Neméně významný příspěvek, který pomáhá udržet potřebnou kvalitu a rozsah poskytovaných služeb, představují také dary firem a jednotlivců.

Dále se Tyfloservis snaží získat prostředky na investice a rozvoj, které jsou určeny například na nákup automobilů pro poskytování terénní služby, na výstavbu cvičných kuchyní pro nevidomé a slabozraké nebo na nákup finančně náročnějších rehabilitačních pomůcek.

Financování zdravotně-edukačních služeb

Zdravotně-edukační služby byly v roce 2022 financovány především z dotace Ministerstva zdravotnictví (50 % nákladů). Současně byly zásadně podpořeny Nadačním fondem Českého rozhlasu z celonárodní veřejné sbírky Světluška (24 % nákladů). Nadační příspěvky pocházejí jak z Hlavního grantového řízení, tak z dlouhodobého programu Fond Kaufland. Mezi další zdroje financování služeb patří dotace měst/obcí, krajů, nadační příspěvky, individuální a firemní dary, veřejná sbírka Bílá pastelka a výtěžek z kas retriever.

Zdroje financování nákladů

Ministerstvo zdravotnictví ČR (projekt PVP - C6)	2 300 000 Kč
Nadační příspěvky	1 214 132 Kč
Města a obce	448 900 Kč
Kasy retriever	288 106 Kč
Bílá pastelka	151 488 Kč
Kraje	114 800 Kč
Individuální a firemní dary	96 503 Kč
Ministerstvo zdravotnictví ČR (projekt PVP – C1)	63 000 Kč
Další zdroje (odpisy majetku a jiné)	15 215 Kč
Celkem	4 692 144 Kč

Financování služby sociální rehabilitace

V roce 2022 byla hlavním zdrojem financování služby sociální rehabilitace dotace Ministerstva práce a sociálních věcí. V Plzeňském kraji byla služba spolufinancována prostřednictvím tzv. individuálního projektu (individuální projekty jsou financovány v rámci Operačního programu Zaměstnanost, prioritní osa 2 – Sociální začleňování a boj s chudobou, investiční priorita 2.1 – Aktivní začleňování). Dále bylo poskytování služby v jednotlivých střediscích Tyfloservisu financováno prostřednictvím dotací měst, obcí, krajů, nadačních příspěvků, individuálních a firemních darů a zároveň také z výnosů sbírky Bílá pastelka a kas retriever.

Zdroje financování nákladů

Ministerstvo práce a sociálních věcí	22 104 068 Kč
Města a obce	2 006 000 Kč
Kraje	1 049 970 Kč
Další zdroje (odpisy majetku a jiné)	867 350 Kč
ESF ČR – individuální projekty a dotace	312 000 Kč
Nadační příspěvky	224 068 Kč
Kasy retriever	159 284 Kč
Bílá pastelka	53 958 Kč
Individuální a firemní dary	21 630 Kč
Celkem	26 798 328 Kč

Díky vícezdrojovému systému financování se nám podařilo zajistit a udržet bezplatné terénní a ambulanci služby pro lidi nevidomé a slabozraké na území celé České republiky. Děkujeme všem poskytovatelům dotací a grantů i dárcům, kteří nám v tomto úsilí pomohli.

Financování činnosti Tyfloservisů

Investiční náklady

V roce 2022 získal Tyfloservis investiční prostředky na nákup dvou osobních automobilů pro krajská střediska v Pardubicích a Olomouci. Prostředky na nové vozy pro terénní práci s klienty daroval Nadační fond Mathilda, Pardubický kraj a Nadační fond Jiřího a Michele Stašových. Pražské středisko obdrželo darem kamerovou stolní zvětšovací lupu TOPAZ.

Zdroje investic

Nadační příspěvky	619 000 Kč
Pardubický kraj	105 000 Kč
Individuální dar	84 900 Kč
Bílá pastelka	1 575 Kč
Celkem	810 475 Kč

Doplňková činnost Tyfloservisů

Tyfloservis má kromě hlavní činnosti také činnost doplňkovou. Mezi doplňkové aktivity patří především školení zaměřené na komunikaci s lidmi s postižením zraku a na průvodcovství, dále pak přednášení a osvětová činnost o problematice nevidomých a slabozrakých.

Může se jednat i o smlouvy na reklamní služby - další zdroj získávání financí pro Tyfloservis. Za rok 2022 tímto děkujeme společnosti PAN EU Kotva Prague, a.s.

Výnosy doplňkové činnosti	148 850 Kč
Náklady doplňkové činnosti	54 450 Kč
Zisk z doplňkové činnosti	94 400 Kč

Náklady související se správou Tyfloservisů

Se zajištěním existence obecně prospěšné společnosti Tyfloservis souvisejí náklady na její správu a administrativu. Mezi náklady na správu patří např. odměna statutárního zástupce, část provozních nákladů Organizačního a metodického centra Tyfloservisů, náklady na bankovní poplatky atd. V roce 2022 činily náklady související se správou Tyfloservisů **174 706 Kč**.

Tyfloervis, o.p.s.

Krakovská 1695/21, Nové Město, 110 00 Praha 1

ZPRÁVA AUDITORA
o ověření roční účetní závěrky
k 31.12.2022



Ing. Václav Černý, Ph.D.
číslo dekretu Komory auditorů ČR: 1684
Na Okruhu 387/17
142 00 Praha 4

Praha, květen 2023

Výrok nezávislého auditora

Ing. Václav Černý, Ph.D.: Zpráva auditora o ověření roční účetní závěrky účetní jednotky Tyfloservis, o.p.s. k 31.12.2022

Obsah

strana:

1. Identifikace účetní jednotky.....	3
2. Identifikace auditora.....	3
3. Zpráva nezávislého auditora.....	4
3.1 Výrok auditora.....	4
3.2 Základ pro výrok.....	4
3.3 Ostatní informace uvedené ve výroční zprávě.....	4
3.4 Odpovědnost statutárního orgánu účetní jednotky.....	5
3.5 Odpovědnost auditora.....	5
4 Účetní závěrka k 31.12.2022.....	8
4.1 Rozvaha k 31.12.2022.....	8
4.2 Výkaz zisků a ztrát k 31.12.2022.....	9
4.3 Příloha k účetní závěrce k 31.12.2022.....	10
5 Protokol o seznámení s výsledkem auditu.....	11

2

Ing. Václav Černý, Ph.D., auditor.

*Ing. Václav Černý, Ph.D.: Zpráva auditora o ověření roční účetní závěrky účetní jednotky Tyfloservis, o.p.s.
k 31.12.2022*

ZPRÁVA NEZÁVISLÉHO AUDITORA

**o ověření roční účetní závěrky sestavené k 31.12. 2022 účetní jednotky
Tyfloservis, o.p.s.**

1. Identifikace účetní jednotky

Audit je prováděn u účetní jednotky Tyfloservis, o.p.s.. Ve obchodním rejstříku je společnost vedena pod spisovou značkou O186, vedenou u Městského soudu v Praze. Bylo jí přiděleno IČ (identifikační číslo) 262 00 481.

Právní forma: Obecně prospěšná společnost

Sídlo: Krakovská 1695/21, 110 01 Praha 1.

Statutární orgán: ThDr. Eva Machová, Th.D.

Okamžik sestavení účetní závěrky: 18.04.2023

2. Identifikace auditora

Audit provedl auditor Ing. Václav Černý, Ph.D. číslo oprávnění Komory auditorů české republiky (KAČR) 1684, datum narození 23. února 1957, bytem a sídlem Praha 4, Na Okruhu 387/17, 142 00

Ing. Václav Černý, Ph.D., auditor

3

Ing. Václav Čemý, Ph.D.: Zpráva auditora o ověření roční účetní závěrky účetní jednotky Tyfloservis, o.p.s. k 31.12.2022.

3. Zpráva nezávislého auditora

Zaměstnancům a správní radě účetní jednotky Tyfloservis, o.p.s..

3.1 Výrok auditora

Provedl jsem audit přiložené účetní závěrky obecně prospěšné společnosti Tyfloservis, o.p.s. sestavené na základě českých účetních předpisů. Tato účetní závěrka je tvořena rozvahou, výkazem zisků a ztrát a přílohou k této účetní závěrce za rok končící 31.12.2022. Příloha obsahuje popis použitých podstatných účetních metod a další vysvětlující informace. Údaje o společnosti jsou v bodě 1 přílohy k účetní závěrce.

Podle mého názoru účetní závěrka podává věrný a poctivý obraz aktiv a pasiv obecně prospěšné společnosti Tyfloservis, o.p.s. k 31.12.2022 a nákladů a výnosů a výsledku jejího hospodaření za rok končící dnem 31.12.2022 v souladu s českými účetními předpisy.

3.2 Základ pro výrok

Audit jsem provedl v souladu se zákonem o auditorech a standardy Komory auditorů České republiky (KA ČR) pro audit, kterými jsou mezinárodní standardy pro audit (ISA) případně doplněné a upravené souvisejícími aplikačními doložkami. Moje odpovědnost stanovená těmito předpisy je podrobněji popsána v oddílu Odpovědnost auditora za audit účetní závěrky. V souladu se zákonem o auditorech a Etickým kodexem přijatým Komorou auditorů České republiky jsem na účetní jednotce Tyfloservis, o.p.s. nezávislý a splnil jsem i další etické povinnosti vyplývající z uvedených předpisů. Domnívám se, že důkazní informace, které jsem shromáždil, poskytují dostatečný a vhodný základ pro vyjádření mého výroku.

3.3 Ostatní informace uvedené ve výroční zprávě

* Za ostatní informace odpovídá vedení společnosti. Ostatní informace, které jsem získal k datu zprávy auditora, zahrnují informace uvedené ve zprávě s výjimkou účetní závěrky a zprávy auditora k ní. Můj výrok k účetní závěrce se k ostatním informacím

4 _____
Ing. Václav Čemý, Ph.D., auditor.

Ing. Václav Čemý, Ph.D., Zpráva auditora o ověření roční účetní závěrky účetní jednotky Tyfoservis, o.p.s.
k 31.12.2022

nevztahuje ani k nim nevydávám žádný zvláštní výrok. Přesto je však součástí mých povinností souvisejících s auditem účetní závěrky seznámit se s ostatními informacemi a posoudit, zda nejsou ve významném (materiálním) nesouladu s účetní závěrkou či mými znalostmi o účetní jednotce získanými během auditu nebo zda se jinak nejeví jako významně (materiálně) nesprávné. Pokud na základě prací provedených na ostatních informacích, které mi byly poskytnuty před datem zprávy auditora, zjistím, že ostatní informace jsou významně (materiálně) nesprávné, jsem povinen zjištěné skutečnosti uvést v mé zprávě. V rámci uvedených postupů jsem v získaných ostatních informacích nic takového nezjistil.“

3.4 Odpovědnost statutárního orgánu účetní jednotky

Za sestavení účetní závěrky, podávající věrný a poctivý obraz v souladu s českými účetními předpisy, odpovídá statutární orgán účetní jednotky Tyfoservis, o.p.s.. Součástí této odpovědnosti je navrhnout, zavést a zajistit vnitřní kontroly nad sestavováním a věrným zobrazením účetní závěrky tak, aby neobsahovala významné nesprávnosti způsobené podvodem nebo chybou, zvolit a uplatňovat vhodné účetní metody a provádět dané situaci přiměřené účetní odhady.

Při sestavování účetní závěrky je statutární orgán povinen posoudit, zda je účetní jednotka schopna nepřetržitě trvat, a pokud je to relevantní, popsat v příloze účetní závěrky okolnosti týkající se jejího nepřetržitého trvání a použití předpokladu nepřetržitého trvání při sestavování účetní závěrky, s výjimkou případů, kdy vedení společnosti plánuje zrušení nebo ukončení činnosti společnosti, resp. kdy nemá jinou možnost než tak učinit.

O uznání svojí odpovědnosti vydal statutární orgán společnosti písemné prohlášení, které předal auditorovi a které je součástí spisu auditora.

3.5 Odpovědnost auditora

Mým cílem je získat přiměřenou jistotu, že účetní závěrka jako celek neobsahuje významnou (materiální) nesprávnost způsobenou podvodem nebo chybou a vydat zprávu auditora obsahující můj výrok. Přiměřená jistota je velká míra jistoty, nicméně není zárukou, že audit provedený v souladu s výše uvedenými předpisy ve všech případech v účetní závěrce odhalil případnou existující významnou (materiální) nesprávnost. Nesprávnosti mohou vznikat v důsledku podvodů nebo chyb a považují se za významné, pokud lze reálně předpokládat, že by jednotlivě

Výrok nezávislého auditora

Ing. Václav Černý, Ph.D.: Zpráva auditora o ověření roční účetní závěrky účetní jednotky Tyfoseně, o.p.s.
k 31.12.2022

nebo v souhru mohly ovlivnit ekonomická rozhodnutí, která uživatelé účetní závěrky na jejím základě přijmou.

Při provádění auditu v souladu s výše uvedenými předpisy je mojí povinností uplatňovat během celého auditu odborný úsudek a zachovávat profesní skepticismus. Dále je mojí povinností:

- Identifikovat a vyhodnotit rizika významné (materiální) nesprávnosti účetní závěrky způsobené podvodem nebo chybou, navrhnout a provést auditorské postupy reagující na tato rizika a získat dostatečné a vhodné důkazní informace, abych na jejich základě mohl vyjádřit výrok. Riziko, že neodhalím významnou (materiální) nesprávnost, k níž došlo v důsledku podvodu, je větší než riziko neodhalení významné (materiální) nesprávnosti způsobené chybou, protože součástí podvodu mohou být také tajné dohody, falšování, úmyslná opomenutí, nepravdivá prohlášení nebo obcházení vnitřních kontrol statutárním orgánem.
- Seznámit se s vnitřním kontrolním systémem o.p.s. relevantním pro audit v takovém rozsahu, abych mohl navrhnout auditorské postupy vhodné s ohledem na dané okolnosti, nikoli abych mohl vyjádřit názor na účinnost vnitřního kontrolního systému.
- Posoudit vhodnost použitých účetních pravidel, přiměřenost provedených odhadů a informace, které v této souvislosti statutární orgán uvedl v příloze účetní závěrky.
- Posoudit vhodnost použití předpokladu nepřetržitého trvání při sestavení účetní závěrky statutárním orgánem a to, zda s ohledem na shromážděné důkazní informace existuje významná (materiální) nejistota vyplývající z událostí nebo podmínek, které mohou významně zpochybnit schopnost účetní jednotky trvat nepřetržitě. Jestliže dojdou k závěru, že taková významná nejistota existuje, je mojí povinností upozornit v mé zprávě na informace uvedené v této souvislosti v příloze účetní závěrky, a pokud tyto informace nejsou dostatečné, vyjádřit modifikovaný výrok. Moje závěry, týkající se schopnosti účetní jednotky trvat nepřetržitě vycházejí z důkazních informací, které jsem získal do data mojí zprávy. Nicméně budoucí události nebo podmínky mohou vést k tomu, že účetní jednotka ztratí schopnost nepřetržitě trvat.
- Vyhodnotit celkovou prezentaci, členění a obsah účetní závěrky, včetně přílohy, a dále to, zda účetní jednotka zobrazuje podkladové transakce a události způsobem, který vede k věrnému zobrazení.

6

Ing. Václav Černý, Ph.D., auditor.

Výrok nezávislého auditora

Ing. Václav Černý, Ph.D. Zpráva auditora o ověření roční účetní závěrky účetní jednotky Tyřlo servis, s.p.a.
k 31.12.2022

Mojí odpovědností je informovat statutární orgán a zaměstnance mimo jiné o plánovaném rozsahu, a načasování auditu a o významných zjištěních, která jsem v jeho průběhu učinil, včetně zjištěných významných nedostatků ve vnitřním kontrolním systému.

V Praze, 11.05.2023



Ing. Václav ČERNÝ, Ph.D.
Na Okruhu 387/17
142 00 Praha 4
auditor, č. oprávnění KAČR 1684



Ing. Václav Černý, Ph.D., auditor

7

Účetní závěrka

Potvrzujeme, že údaje účetní závěrky Tyfloservisu, o.p.s. za rok 2022 otištěné v této výroční zprávě jsou totožné s údaji účetní závěrky za rok 2022, které jsme předložili k auditu.

Rozvaha pro nevýdělečné organizace

(v celých tisících Kč)

Stav k 1. 1. 2022: -1-

Stav k 31. 12. 2022: -2-

AKTIVA		-1-	-2-
A.	Dlouhodobý majetek celkem	2 241	2 148
A. I.	Dlouhodobý nehmotný majetek celkem	820	795
4.	Drobný dlouhodobý nehmotný majetek	820	795
A. II.	Dlouhodobý hmotný majetek celkem	20 322	19 840
3.	Stavby	289	289
4.	Hmotné movité věci a jejich soubory	18 832	18 364
7.	Drobný dlouhodobý hmotný majetek	1 201	1 187
A. III.	Dlouhodobý finanční majetek celkem	0	0
A. IV.	Oprávký k dlouhodobému majetku celkem	-18 901	-18 487
4.	Oprávký k drobnému dlouhodobému nehm. majetku	-820	-795
6.	Oprávký ke stavbám	-153	-163
7.	Oprávký k samostatným hm. movitým věcem a souborům hm. movitých věcí	-16 728	-16 342
10.	Oprávký k drobnému dlouhodobému hm. majetku	-1 200	-1 187
B.	Krátkodobý majetek celkem	14 729	17 614
B. I.	Zásoby celkem	0	0
B. II.	Pohledávky celkem	608	996
1.	Odběratelé	0	30
4.	Poskytnuté provozní zálohy	566	615
5.	Ostatní pohledávky	4	12
11.	Ostatní daně a poplatky	16	22
13.	Nároky na dotace a ostatní zúčtování s rozpočtem Orgánů územních samosprávních celků	22	317
B. III.	Krátkodobý finanční majetek celkem	14 091	16 617
1.	Peněžní prostředky v pokladně	109	86
3.	Peněžní prostředky na účtech	13 982	16 531
B. IV.	Jiná aktiva celkem	30	1
1.	Náklady příštích období	0	1
2.	Příjmy příštích období	30	0
AKTIVA CELKEM		16 970	19 762

Účetní závěrka

PASIVA		-1-	-2-
A.	Vlastní zdroje celkem	14 534	16 864
A. I.	Jmění celkem	14 345	16 392
1.	Vlastní jmění	4 120	4 029
2.	Fondy	10 225	12 363
A. II.	Výsledek hospodaření celkem	189	472
1.	Účet výsledku hospodaření	0	283
2.	Výsledek hospodaření ve schvalovacím řízení	128	0
3.	Nerozdělený zisk, neuhrazená ztráta minulých let	61	189
B.	Cizí zdroje celkem	2 436	2 898
B. I.	Rezervy celkem	0	0
B. II.	Dlouhodobé závazky celkem	0	0
B. III.	Krátkodobé závazky celkem	2 272	2 437
1.	Dodavatelé	26	74
4.	Ostatní závazky	18	20
5.	Zaměstnanci	1 112	1 155
7.	Závazky k institucím sociálního zabezpečení a veřejného zdravotního pojištění	601	614
9.	Ostatní přímé daně	95	88
10.	Daň z přidané hodnoty	0	2
22.	Dohadné účty pasivní	420	484
B. IV.	Jiná pasiva celkem	164	461
1.	Výdaje příštích období	42	7
2.	Výnosy příštích období	122	454
PASIVA CELKEM		16 970	19 762

Účetní závěrka

Výkaz zisku a ztráty pro nevýdělečné organizace

ke dni 31. 12. 2022 (v celých tisících Kč)

Činnost hlavní: -1- Činnost hospodářská: -2- Činnost celkem: -3-

NÁKLADY		-1-	-2-	-3-
A. I.	Spotřebované nákupy a nakupované služby	6 361	54	6 415
1.	Spotřeba materiálu, energie a ost. nesklad. dodávek	1 715	0	1 715
3.	Opravy a udržování	157	0	157
4.	Náklady na cestovné	288	0	288
5.	Náklady na reprezentaci	10	0	10
6.	Ostatní služby	4 191	54	4 245
A. II.	Změny stavu zásob vlastní činnosti a aktivace	0	0	0
A. III.	Osobní náklady	24 047	0	24 047
10.	Mzdové náklady	18 066	0	18 066
11.	Zákonné sociální pojištění	5 981	0	5 981
A. IV.	Daně a poplatky	64	0	64
15.	Daně a poplatky	64	0	64
A. V.	Ostatní náklady	387	0	387
22.	Jiné ostatní náklady	387	0	387
A. VI.	Odpisy, prodaný majetek, tvorba a použití rezerv a opravných položek	902	0	902
23.	Odpisy dlouhodobého majetku	848	0	848
24.	Prodaný dlouhodobý majetek	54	0	54
A. VII.	Poskytnuté příspěvky	1	0	1
28.	Poskytnuté členské příspěvky a příspěvky zúčtované mezi organizačními složkami	1	0	1
A. VIII.	Daň z příjmů	0	0	0
NÁKLADY CELKEM		31 762	54	31 816

VÝNOSY		-1-	-2-	-3-
B. I.	Provozní dotace	28 418	0	28 418
1.	Provozní dotace	28 418	0	28 418
B. II.	Přijaté příspěvky	1 038	0	1 038
3.	Přijaté příspěvky (dary)	1 038	0	1 038
B. III.	Tržby za vlastní výkony a za zboží	0	149	149
B. IV.	Ostatní výnosy	2 409	0	2 409
7.	Výnosové úroky	4	0	4
9.	Zúčtování fondů	2 102	0	2 102
10.	Jiné ostatní výnosy	303	0	303
B. V.	Tržby z prodeje majetku	85	0	85
11.	Tržby z prodeje dlouhodobého nehmotného a hmotného majetku	85	0	85
VÝNOSY CELKEM		31 950	149	32 099
C.	Výsledek hospodaření před zdaněním	188	95	283
D.	Výsledek hospodaření po zdanění	188	95	283

Účetní závěrka

Příloha v účetní závěrce

podle § 30 vyhl. č. 504/2002 Sb.

ÚDAJE O ÚČETNÍ JEDNOTCE

- a) Název účetní jednotky:** Tyfloservis, o.p.s.
Sídlo: Krakovská 1695/21, 110 00 Praha 1
Právní forma: obecně prospěšná společnost
Hlavní činnost: rehabilitační služby pro nevidomé a slabozraké
Hospodářská činnost:
- ⊙ vydavatelské činnosti, polygrafická výroba, knihařské a kopírovací práce,
 - ⊙ výroba, rozmnožování, distribuce, prodej, pronájem zvukových a zvukově-obrazových záznamů a výroba nenahraných nosičů údajů a záznamů,
 - ⊙ zprostředkování obchodu a služeb,
 - ⊙ velkoobchod a maloobchod,
 - ⊙ poradenská a konzultační činnost, zpracování odborných studií a posudků,
 - ⊙ mimoškolní výchova a vzdělávání, pořádání kurzů, školení, včetně lektorské činnosti.

Statutární orgán: ThDr. Eva Machová, Th.D.

Správní rada:

Mgr. Luboš Zajíc, předseda
doc. PhDr. Lea Květoňová, Ph.D., členka
PhDr. Rudolf Volejník, člen

Dozorčí rada:

Ing. Kateřina Jelínková, předsedkyně
JUDr. Radmila Chadimová, členka
Mgr. Věra Vlasáková, členka

Organizační složky s vlastní právní subjektivitou: nejsou.

b) Zakladatel (zřizovatel): Sjednocená organizace nevidomých a slabozrakých České republiky, zapsaný spolek
Vklady do vlastního jmění: 1 000 Kč

c) Účetní období: 1. 1. 2022 – 31. 12. 2022

d) Použité obecné účetní zásady a metody:
Přiložená individuální účetní závěrka byla připravena v souladu se zákonem č. 563/1991 Sb., o účetnictví, ve znění pozdějších předpisů (dále jen „zákon o účetnictví“) a prováděcí vyhláškou č. 504/2002 Sb., kterou se provádějí některá ustanovení zákona č. 563/1991 Sb., o účetnictví, ve znění pozdějších předpisů, pro účetní jednotky, které nebyly založeny za účelem podnikání, ve znění pozdějších předpisů, ve znění platném

pro rok 2022 (dále jen „prováděcí vyhláška k zákonu o účetnictví“).

MAJETEK A ZÁVAZKY

a) Dlouhodobý nehmotný majetek

Dlouhodobý nehmotný majetek se oceňuje v pořizovacích cenách, které obsahují cenu pořízení a náklady s pořízením související. Úroky a další finanční výdaje související s pořízením se zahrnují do jeho ocenění.

Dlouhodobý nehmotný majetek vyrobený v účetní jednotce není.

Dlouhodobý nehmotný majetek nad 60 tis. Kč v roce 2022 není.

Odpisy

Odpisy jsou vypočteny na základě pořizovací ceny a předpokládané doby životnosti příslušného majetku.

Náklady na technické zhodnocení dlouhodobého nehmotného majetku zvyšují jeho pořizovací cenu. Opravy a údržba se účtují do nákladů.

b) Dlouhodobý hmotný majetek

Dlouhodobý hmotný majetek se oceňuje v pořizovacích cenách, které zahrnují cenu pořízení, náklady na dopravu, clo a další náklady s pořízením související. Úroky a další finanční výdaje související s pořízením se zahrnují do jeho ocenění.

Dlouhodobý hmotný majetek vyrobený v účetní jednotce není.

Dlouhodobý hmotný majetek nad 40 tis. Kč se odepisuje do nákladů po dobu ekonomické životnosti. Dlouhodobý hmotný majetek získaný bezplatně se oceňuje reprodukční pořizovací cenou a účtuje se ve prospěch účtu 901 - Vlastní jmění. Pokud je dlouhodobý nehmotný majetek, dlouhodobý hmotný majetek a technické zhodnocení pořízeno zcela nebo z části z přijaté dotace nebo účelového daru, vlastní jmění se zvýší o částku ve výši přijaté dotace nebo účelového daru. Obdobně se postupuje v případě bezúplatně nabytého dlouhodobého nehmotného majetku, dlouhodobého hmotného majetku a technického zhodnocení. Pokud je takto pořízený majetek odepisován, postupuje se takto:

- ⊙ stanoví se částka z výše odpisů v poměru přijaté dotace a pořizovací ceny
- ⊙ sníží se výše vlastního jmění o tuto částku
- ⊙ současně se zvýší jiné ostatní výnosy o tuto částku.

Náklady na technické zhodnocení dlouhodobého hmotného majetku zvyšují jeho pořizovací cenu. Opravy a údržba se účtují do nákladů.

Odpisy

Odpisy jsou vypočteny na základě pořizovací ceny a předpokládané doby životnosti příslušného majetku.

Účetní závěrka

c) Finanční majetek

Krátkodobý finanční majetek tvoří peněžní prostředky v pokladně a peněžní prostředky na účtech. Majetkové cenné papíry k obchodování, dluhové cenné papíry k obchodování, ostatní cenné papíry a peníze na cestě účetní jednotka nemá.

d) Zásoby

K 31. 12. 2022 nebyly žádné zásoby.

e) Pohledávky

Krátkodobé pohledávky:

Zálohy – 489 267,86 Kč – energie, PHM, služby z nájmu, provozní zálohy.

Ostatní pohledávky – 11 856,20 Kč.

Pohledávky s dobou splatnosti delší než 5 let činily k 31. 12. 2022 Kč 125 929 – stálé zálohy, stálé zálohy CCS, jistiny.

Dohadné účty aktivní: 0 Kč.

f) Časové rozlišení aktiv

Náklady příštích období: 1 300,68 Kč – konference, dálniční známka, parkovné.

Komplexní náklady příštích období: 0 Kč.

g) Dlouhodobé závazky

Dlouhodobé zálohy k 31. 12. 2022: ÚJ nemá.

Závazky s dobou splatnosti delší než 5 let k 31. 12. 2022: nejsou.

k) Osobní náklady

Rozpis osobních nákladů (v tis. Kč):

	2021		2022	
	Celkový počet zaměstnanců	Členové řídicích, kontrolních a správních orgánů	Celkový počet zaměstnanců	Členové řídicích, kontrolních a správních orgánů
Průměrný počet zaměstnanců	40	1	41	1
Mzdy	16 807	50	18 016	50
Sociální zabezpečení a zdravotní pojištění	5 614	17	5 964	17
Ostatní				
Osobní náklady celkem	22 421	67	23 980	67

Stanovení úprav hodnot majetku (odpisy a opravné položky)

Odpisy majetku jsou prováděny podle odpisového plánu. Drobný majetek do 80 tis. Kč je odepisován plně do nákladů v okamžiku pořízení.

Opravné položky tvoří účetní jednotka pouze v případech, kdy jsou tvořeny v souvislosti s činností účetní jednotky podléhající dani z příjmů, a to způsobem podle Zákona o rezervách pro zjištění základu daně z příjmu.

Přepočtení údajů v cizích měnách na českou měnu

Pro přepočtení cizích měn je používán aktuální kurz

h) Krátkodobé závazky

Dodavatelé: 73 973,85 Kč.

Ostatní závazky: 20 055 Kč - zák. poj. zam. vypl. 2023.

i) Časové rozlišení pasiv

Dohadné účty pasivní jsou ve výši 483 955 Kč.

Dohadné účty pasivní zahrnují především zálohy na služby z nájmu, energie, účetnictví a jiné služby. Jejich výše je stanovena na základě odhadu služeb za předchozí měsíce.

Výdaje příštích období jsou ve výši 7 203,34 Kč. Zahrnují telefonní poplatky, úklid, školení řidičů.

Výnosy příštích období zahrnují finanční příspěvky poskytnuté na období roku 2023 a jsou účtovány do výnosů období, do kterého věcně a časově přísluší. K 31. 12. 2022 Kč 454 000 (159 000 Kč - dotace Libereckého kraje, 295 000 Kč dotace Statutární město Plzeň pro roky 2023-2025).

j) Výnosy

Rozpis tržeb účetní jednotky z prodeje zboží, výrobků a služeb z běžné činnosti (v tis. Kč):

Tržby za služby: 149 tis. Kč.

Ve výnosech dále společnost eviduje dotace na provozní účely ve výši 28 418 tis. Kč.

Tržby z prodeje majetku 85 tis. Kč.

Příspěvky a dary 1 037 tis. Kč.

Zúčtování fondů 2 102 tis. Kč.

ČNB, pouze u vkladů a výběrů v hotovosti je používán kurs komerční banky.

Stanovení reálné hodnoty příslušného majetku a závazků podle zákona

Majetek a závazky jsou oceňovány k okamžiku uskutečnění účetního případu způsoby podle § 25 zákona o účetnictví. Ke konci rozvahového dne jsou majetek a závazky oceňovány podle § 27 zákona o účetnictví.

⊙ Hmotný majetek kromě zásob – pořizovací cena

⊙ Zásoby – pořizovací cena (zásoby vytvořené vlastní činností nejsou)

Účetní závěrka

- ⊙ Peněžní prostředky a ceniny – jmenovitá hodnota
- ⊙ Podíly a cenné papíry – pořizovací cena
- ⊙ Pohledávky při vzniku – jmenovitá hodnota (pohledávky nabyté za úplatu nebo vkladem nejsou)
- ⊙ Nehmotný majetek – pořizovací cena (nehmotný majetek vytvořený vlastní činností není)
- ⊙ Majetek v případech bezúplatného nabytí (s výjimkou peněz a cenin) – reprodukční pořizovací cena

a) Použitý oceňovací model a technika při ocenění majetku reálnou hodnotou:

Účetní jednotka nemá majetek určený k ocenění reálnou hodnotou.

b) Položky nákladů a výnosů, které jsou mimořádné svým objemem nebo původem: nejsou.

c) Účetní jednotky, v nichž je účetní jednotka společníkem s neomezeným ručením: nejsou.

d) Dlouhodobý majetek

Dlouhodobý nehmotný majetek (v tis. Kč)

POŘIZOVACÍ CENA	Počáteční zůstatek	Přírůstky	Úbytky	Konečný zůstatek
Nehmotné výsledky výzkumu a vývoje				
Software				
Ostatní ocenitelná práva				
Goodwill				
Drobný dlouhodobý nehmotný majetek	820	0	25	795
Poskytnuté zálohy na dlouhodobý nehmotný majetek				
Nedokončený dlouhodobý nehmotný majetek				
Celkem 2022	820	0	25	795

OPRAVNÉ POLOŽKY A OPRÁVKY	Počáteční zůstatek	Přírůstky	Úbytky	Konečný zůstatek
Nehmotné výsledky výzkumu a vývoje				
Software				
Ostatní ocenitelná práva				
Goodwill				
Drobný dlouhodobý nehmotný majetek	820	25	0	795
Poskytnuté zálohy na dlouhodobý nehmotný majetek				
Nedokončený dlouhodobý nehmotný majetek				
Celkem 2022	820	25	0	795

Dlouhodobý hmotný majetek (v tis. Kč)

POŘIZOVACÍ CENA	Počáteční zůstatek	Přírůstky	Úbytky	Konečný zůstatek
Pozemky				
Stavby	289	0	0	289
Hmotné movité věci a jejich soubory (služební vozidla, optické pomůcky)	18 832	810	1 278	18 364
Oceňovací rozdíl k nabytému majetku				
Pěstitelské celky trvalých porostů				
Dospělá zvířata a jejich skupiny				
Drobný dlouhodobý hmotný majetek	1 200	0	13	1 187
Poskytnuté zálohy na dlouhodobý hmotný majetek				
Nedokončený dlouhodobý hmotný majetek				
Celkem 2022	20 321	810	1 291	19 840

Účetní závěrka

OPRAVNÉ POLOŽKY A OPRÁVKY	Počáteční zůstatek	Přírůstky	Úbytky	Konečný zůstatek
Pozemky				
Stavby	153	0	10	163
Hmotné movité věci a jejich soubory (služební vozidla, optické pomůcky)	16 729	1 278	892	16 343
Oceňovací rozdíl k nabytému majetku				
Pěstitelské celky trvalých porostů				
Dospělá zvířata a jejich skupiny				
Drobný dlouhodobý hmotný majetek	1 200	13	0	1 187
Poskytnuté zálohy na dlouhodobý hmotný majetek				
Nedokončený dlouhodobý hmotný majetek				
Celkem 2022	18 082	1 291	902	17 693

K 31. 12. 2022 Hmotný majetek neuvedený v rozvaze **nebyl**.

V roce 2022 účetní jednotka získala bezúplatně dlouhodobý hmotný majetek ve výši 84 900 Kč, kamerová zvěšť. lupa Topaz.

Dlouhodobý finanční majetek (v tis. Kč): není.

e) Celková odměna přijatá auditorem za povinný audit roční účetní závěrky: 30 000 Kč.

Celková odměna přijatá auditorem za jiné ověřovací služby, za daňové poradenství a jiné neauditorské služby: 10 000 Kč - ověření dotace MPSV

f) Název jiných účetních jednotek, v nichž účetní jednotka sama nebo prostřednictvím třetí osoby jedná jejím jménem a na její účet drží podíl: nejsou.

g) Přehled splatných dluhů pojistného na sociální zabezpečení a příspěvku na státní politiku zaměstnanosti, přehled splatných dluhů veřejného zdravotního pojištění a evidované daňové nedoplatky u místně příslušných finančních a celních orgánů s uvedením částek, datem vzniku a splatnosti: nejsou.

h) Cenné papíry, podíly, jejich počet a rozsah práv, která zakládají: nejsou.

i) Částky dluhů, které vznikly v daném účetním období a u kterých zbytková doba splatnosti k rozvahovému dni přesahuje 5 let, jakož i dluhů účetní jednotky, krytých zárukou danou touto účetní jednotkou, s uvedením povahy a formy záruky, a to odděleně podle jednotlivých věřitelů: nejsou.

j) Finanční dluhy, které nejsou obsaženy v rozvaze: nejsou.

k) Výsledek hospodaření v členění na hlavní a hospodářskou činnost a pro účely daně z příjmů:

⊙ výsledek hospodaření za hlavní činnost:	188 734,63 Kč
⊙ výsledek hospodaření za hospodářskou činnost:	94 400 Kč
⊙ základ daně z příjmů:	0 Kč
⊙ daň:	0 Kč

l) Průměrný přepočtený počet zaměstnanců

Průměrný přepočtený počet zaměstnanců celkem:	41
Z toho:	
⊙ ZTP:	0
⊙ ZTP/P:	1
⊙ ZPS (OZZ)	0

Mzdové náklady: 17 970 636 Kč
(17 920 236 Kč + 50 400 Kč – odměna statutárního zástupce)

Ostatní osobní náklady: 95 500 Kč
Počet a postavení zaměstnanců, kteří jsou zároveň členy řídicích, kontrolních nebo jiných orgánů určených statutem, stanovami nebo jinou zřizovací listinou: ThDr. Eva Machová, Th.D., ředitelka Tyflo-servisu, o.p.s.

m) Výše odměn a funkčních požitků za účetní období členům řídicích, kontrolních nebo jiných orgánů určených statutem, stanovami nebo jinou zřizovací listinou z titulu jejich funkce, výše vzniklých nebo smluvně sjednaných dluhů ohledně požitků bývalých členů těchto orgánů:

Odměna statutárního zástupce:	50 400 Kč
(hrubá mzda/rok)	
Výše dluhů:	0 Kč

Účetní závěrka

n) Účasti členů řídicích, kontrolních nebo jiných orgánů účetní jednotky určených statutem, stanovami nebo jinou zřizovací listinou a jejich rodinných příslušníků v osobách, s nimiž účetní jednotka uzavřela za vykazované účetní období obchodní smlouvy nebo jiné smluvní vztahy: nejsou.

o) Výše záloh, závdavků a úvěrů poskytnutých členům orgánů uvedených v písmenu q): nejsou.

p) Základ daně, způsob jeho zjištění, daňové úlevy, způsob použití prostředků v běžném účetním období získaných z daňových úlev v předcházejících zdaňovacích obdobích, v členění na jednotlivá zdaňovací období:

Základ daně před úpravou	292 717 Kč
Základ daně	0 Kč

Prostředky vzniklé daňovou úlevou budou použity na krytí nákladů hlavní činnosti.

q) Významné položky rozvahy nebo výkazu zisku a ztráty podstatné pro hodnocení finanční a majetkové situace a výsledku hospodaření účetní jednotky, pokud tyto informace nevyplývají přímo ani nepřímo z rozvahy nebo výkazu zisku a ztráty:

Přijaté dotace na provoz:

Ministerstvo práce a soc. věcí	22 104 068 Kč
Ministerstvo zdravotnictví	2 363 000 Kč
Města a obce	2 454 900 Kč
Kraje	1 164 770 Kč
Dotace EU	312 000 Kč
Dotace ZP	20 840 Kč
Vratka části dotace SM PU	-1 535,35 Kč
Celkem	28 418 042,65 Kč

Přijaté dotace a dary na pořízení dlouhodobého nehmotného nebo hmotného majetku:

105 000 Kč dotace Pardubického kraje na nákup sl. vozidla, 559 000 Kč Nadace Mathilda na nákup služebních vozidel, 60 000 Kč Nadace J. a M. Stašových na nákup služebního vozidla.

Úvěry a jejich zajištění: nejsou.

r) Přehled o významných přijatých a poskytnutých darech:

Přijaté dary

Sjednocená organizace nevidomých a slabozrakých ČR, z.s. (veřejná sbírka)	2 801 220 Kč
Nadační fond Českého rozhlasu	1 012 400 Kč
Nadační fond Mathilda	669 000 Kč
Nadace Leontinka	150 000 Kč
Nadace VIA	64 164 Kč
Nadační fond J. a M. Stašových	60 000 Kč
Lions Club Karlovy Vary, z.s.	50 000 Kč
PhDr. Š. Tůmová	50 000 Kč
Ostatní dárci	127 302 Kč

Nespotřebované dary ve výši 3 397 252,12 Kč byly převedeny do provozních fondů.

Poskytnuté dary: 0 Kč.

s) Přehled o veřejných sbírkách: nejsou.

t) Způsob vypořádání výsledku hospodaření z předcházejících účetních období:

Hospodářský výsledek byl převeden na účet nerozdělený zisk, ztráta minulých let.

Sestaveno dne: 18. 4. 2023

ThDr. Eva Machová, Th.D.
ředitelka Tyfloservisů, o.p.s.

Doplňující informace k financování

PŘEHLED ROZSAHU VÝNOSŮ V ČLENĚNÍ PODLE ZDROJŮ (v celých Kč)

Tržby z prodeje služeb	148 850
Úroky	4 364
Zúčtování fondů	2 102 348
Jiné ostatní výnosy	303 089
Tržby z prodeje majetku	84 777
Přijaté příspěvky (dary)	1 037 392
Provozní dotace	28 418 043
v tom	
MPSV	22 104 068
MZ	2 363 000
Města a obce	2 454 900
Dotace EU	312 000
Dotace ZP	20 840
Kraje	1 164 770
Vratka dotace	1 535

VÝNOSY CELKEM

32 098 863

VÝVOJ A KONEČNÝ STAV FONDŮ (v celých Kč)

	stav k 1. 1.	stav k 31. 12.	rozdíl
Rezervní fond	0	0	0
Sbírka Kasy retriever	4 146 763	4 190 257	+43 494
Sbírka Bílá pastelka	1 868 944	3 942 002	+2 073 058
Firemní a individuální dárci, nadační příspěvky	4 209 410	4 231 457	+22 047
Celkový stav fondů k 1. 1. 2022	10 225 117		
Celkový stav fondů k 31. 12. 2022		12 363 716	
Celkový pohyb		+2 138 599	

Doplňující informace k financování

STAV A POHYB MAJETKU A ZÁVAZKŮ (v celých Kč)

	stav k 1. 1.	stav k 31. 12.	rozdíl
DDNM do 60 tis.	820 407	795 136	-25 271
Stavby	288 806	288 806	0
Hmotné movité věci a jejich soubory	18 832 074	18 364 354	-467 720
Drobný dlouhodobý hmotný majetek	1 200 726	1 187 374	-13 352
Pokladna	109 034	86 676	-22 358
Bankovní účty	13 981 930	16 530 782	+2 548 852
Odběratelé	0	30 000	+30 000
Poskytnuté zálohy	566 644	615 197	+48 553
Ostatní pohledávky	4 127	11 856	+7 729
Nároky na dotace a ostat. zúčt. s rozpočtem orgánů územních samosprávných celků	22 600	317 000	+294 400
Náklady příštích období	250	1 301	+1 051
Příjmy příštích období	30 612	0	-30 612
Dodavatelé	25 594	73 974	+48 380
Ostatní závazky	17 868	20 055	+2 187
Zaměstnanci	1 111 921	1 154 806	+42 885
Zúčtování, soc zabezpečení a zdrav. poj.	600 809	613 685	+12 876
Ostatní přímé daně	94 760	87 981	-6 779
Daň z přidané hodnoty	0	1 600	+1 600
Ostatní daně a poplatky	-15 685	-21 780	+6 095
Výdaje příštích období	42 180	7 254	-34 926
Výnosy příštích období	122 270	454 000	+331 730
Dohadné účty pasivní	419 932	483 955	+64 023

NÁKLADY V DRUHOVÉM ČLENĚNÍ (v celých Kč)

Spotřeba materiálu	1 500 572
Spotřeba energie	214 427
Opravy a udržování	156 841
Cestovné	287 762
Náklady na reprezentaci	9 582
Ostatní služby	4 245 138
Mzdové náklady	18 066 136
Zákonné sociální pojištění	5 980 841
Ostatní daně a poplatky	63 759
Kursově ztráty	31
Jiné ostatní náklady	387 178
Odpisy DHM	848 180
Zůstatková cena prodaného majetku	53 781
Poskytnuté členské příspěvky	1 500

NÁKLADY CELKEM

31 815 728

Poděkování

V roce 2022 Tyfloservis podpořili
(v jednotlivých kategoriích řazeno abecedně)

Dotace ze státního rozpočtu

Ministerstvo práce a sociálních věcí ČR	22 104 068 Kč
Ministerstvo zdravotnictví ČR	2 363 000 Kč

Kraje prostřednictvím individuálních projektů financovaných z Evropského sociálního fondu, státního rozpočtu České republiky a rozpočtů krajů v Operačním programu Zaměstnanost

Plzeňský kraj	312 000 Kč
----------------------	-------------------



Evropská unie
Evropský sociální fond
Operační program Zaměstnanost



PLZEŇSKÝ KRAJ

Kraje

Jihočeský kraj	135 000 Kč
Karlovarský kraj	78 700 Kč
Kraj Vysočina	100 000 Kč
Královéhradecký kraj	78 800 Kč
z toho	
odbor sociálních věcí	60 000 Kč
odbor zdravotnictví	18 800 Kč
Liberecký kraj	134 000 Kč
z toho	
odbor sociálních věcí	99 000 Kč
odbor zdravotnictví	35 000 Kč
Moravskoslezský kraj	300 000 Kč
Olomoucký kraj	185 000 Kč
z toho	
odbor sociálních věcí	150 000 Kč
odbor zdravotnictví	35 000 Kč
Pardubický kraj	194 000 Kč
Plzeňský kraj	40 000 Kč
Středočeský kraj	100 000 Kč
Ústecký kraj	23 270 Kč

Města a obce

HLAVNÍ MĚSTO PRAHA	839 200 Kč
z toho	
odbor sociálních věcí	526 000 Kč
odbor zdravotnictví	313 200 Kč
Město Otrokovice	24 000 Kč
Město Znojmo	28 700 Kč
Statutární město České Budějovice	100 000 Kč
Statutární město Hradec Králové	179 000 Kč
Statutární město Jihlava	40 000 Kč
Statutární město Karlovy Vary	113 000 Kč
Statutární město Liberec	60 000 Kč
Statutární město Olomouc	130 000 Kč
Statutární město Ostrava	190 000 Kč

Statutární město Pardubice	210 400 Kč
Statutární město Plzeň	79 000 Kč
Statutární město Ústí nad Labem	123 600 Kč
Statutární město Zlín	69 000 Kč

Městské části a obvody

Městská část Praha 1	30 000 Kč
Městská část Praha 5	40 000 Kč
Městská část Praha 8	35 000 Kč
městský obvod Ostrava – Jih	20 000 Kč
městský obvod Plzeň 1	20 000 Kč
městský obvod Plzeň 2	10 000 Kč
městský obvod Plzeň 3	15 000 Kč

Nadace a nadační fondy

NADACE LEONTINKA	150 000 Kč
Nadace VIA	za spolupráci
Nadační fond Českého rozhlasu	1 325 800 Kč
z toho	
Hlavní grantové řízení	514 300 Kč
Fond Kaufland	611 500 Kč
Mimořádná podpora	200 000 Kč
Nadační fond Mathilda	619 000 Kč
Nadační fond Jiřího a Michele Stašových	60 000 Kč

Za pomoci Nadačního fondu Českého rozhlasu ze sbírky Světluška byly realizovány tyto konkrétní projekty:

1. v rámci dlouhodobého grantového programu Hlavní grantové řízení 2022 – Mobilita a sebeobsluha projekt: Zdravotně-edukační služby pro osoby s těžkým zrakovým postižením **514 300 Kč**

2. v rámci dlouhodobého grantového programu Fond Kaufland – Mobilita a sebeobsluha projekty: Zdravotně-edukační služby pro osoby s těžkým zrakovým postižením

v Jihočeském kraji	36 000 Kč
v kraji Vysočina	54 000 Kč
v Karlovarském kraji	33 000 Kč
v Libereckém kraji	60 000 Kč
v Moravskoslezském kraji	88 000 Kč
v Pardubickém kraji	33 000 Kč
ve Středočeském kraji a Praze	84 000 Kč
v Plzeňském kraji	93 000 Kč
v Ústeckém kraji	88 500 Kč
ve Zlínském kraji	42 000 Kč

Celkem 611 500 Kč

3. v rámci dlouhodobého grantového programu Mimořádná podpora poskytovatelů sociálních služeb pro zrakově postižené projekt: Sociální rehabilitace nevidomých a slabozrakých v Jihomoravském kraji

200 000 Kč

Poděkování

Firmy a další společnosti

- ⊙ AUTOCENTRUM JAN ŠMUCLER / sleva na nákup služebních vozidel
- ⊙ Cosmopolitan Institute of Education, s.r.o. / finanční dar / 2 400 Kč
- ⊙ Československá obchodní banka, a. s. / věcný dar / vedení účtu zdarma
- ⊙ Dopravní podnik hl. m. Prahy, akciová společnost / zapůjčení dopravního prostředku
- ⊙ Globus ČR, v.o.s. / věcný dar / 1 994 Kč
- ⊙ hkfree.org z.s. / finanční dar / 10 000 Kč
- ⊙ Lions Club Karlovy Vary, z.s. / finanční dar / 50 000 Kč
- ⊙ OBI Česká republika s.r.o. / věcný dar / 2 006 Kč
- ⊙ PAN EU Kotva Prague a.s. / zvýhodněné podmínky parkování služební vozu
- ⊙ Sjednocená organizace nevidomých a slabozrakých České republiky, zapsaný spolek / finanční dar / 2 801 220 Kč
- ⊙ Spektra, výrobní družstvo nevidomých / finanční dar / 2 000 Kč

Poděkování za finanční i věcnou podporu při realizaci 19. ročníku benefičního koncertu

S jarem za ruku

- ⊙ Hlavnímu partneru: Nadační fond Mathilda / finanční dar / 50 000 Kč
- ⊙ Partnerům:
 - Hospoda U Vystřeleného oka / finanční dar / 5 000 Kč
 - LAHŮDKY – PALMA spol. s r.o. / zajištění občerstvení za zvýhodněnou cenu
 - Městská část Praha 2 / zprostředkování prostor
 - Novoměstská radnice Praha / poskytnutí prostor za zvýhodněnou cenu
 - Restaurace U krále Václava IV. / finanční dar / 16 000 Kč
 - VRTAŇA - PODLAHY s.r.o. / finanční dar / 15 000 Kč
 - Vinařství Víno Pavel Hříba / poskytnutí vína na společenské setkání

Prezentace log partnerů dle smluvních podmínek



Poděkování

Individuální dárci

anonymní dárci, paní Hana Begovská, pan Peter Bosák, paní Dana Bučková, paní Alena Dekojová, pan Ondrej Dofek, paní Mgr. Hana Dvorská, pan Josef Filip, pan Paul Fixie, paní Tereza Gondková, pan Jan Jelínek, paní Pavla Jelínková, pan Mgr. Stanislav Jílek, pan Petr Kaderka, paní Věra Kasperová, paní Marcela Korbová, paní Jana Kořánová, paní Blanka Kosová, pan Jaroslav Kozel, paní Zuzana Krausová, paní Lisyová Maria, paní MVDr. Kateřina Lorencová, paní Radka Mikušová, pan Zdeněk Míkovec, paní Karolína Mouchová, paní Věra Nekolová, pan Patrick Phillips, paní Mária Pohanková, paní Karolína Říhová, pan Pavel Sovička, pan Leoš Stejskal, paní Dana Štětínová, paní MUDr. Alena Švecová, paní Tereza Vaculíková, paní Bronislava Volaninová a všichni, kteří přispěli v rámci sbírky Bílá pastelka a do kas retriever

Speciální poděkování

Velké díky patří paní **PhDr. Štěpánce Tůmové** za její dlouholetou a hlubokou loyaltitu, morální podporu a také za její štědrý finanční dar ve výši 50 000 Kč.

Za morální podporu a odbornou spolupráci děkujeme následujícím osobnostem

RNDr. Romanu Bláhovi, M.B.A.
Ing. Martině Borošové
Mgr. Gabriele Drastichové
paní Evě Holubové
paní Evě Horuckové
panu Marku Houškovi
Ing. Haně Jasenovcové
paní Lindě Kaucové
panu Jaroslavu Kojzarovi
Bc. Pavle Kovaříkové, MS
Ing. Čestmíru Koželuhovi
panu Luboši Krapkovi
panu Jiřímu Kudrnovi
doc. PhDr. Lee Květoňové, Ph.D.
Mgr. Lucii Mervardové
Ing. Miroslavu Michálkovi
Mgr. Radku Pavlíčkovi
PhDr. Milanu Pešákovi
MUDr. Jitce Řehořové
panu Martinu Říhovi, MBA
panu Marku Salabovi
Ing. Michaelu Součkovi
panu Petru Svatošovi
Ing. Miloši Svárovskému
panu Janu Šnyrychovi
paní Jitce Švejcarové
paní Markétě Tunkové
PhDr. Rudolfu Volejníkovi
Mgr. Gabriele Vorlové
Bc. Petru Vyhnálkovi
Mgr. Luboši Zajícovi

Poděkování spoluvůrcům projektu osvětových videí s názvem Správná komunikace s lidmi s těžkým postižením zraku:

Produkci: Venetia Garaiová, VENETIA PRODUCTION

Účinkujícím:

Filipu Kuncovi
Bc. Vlastě Kobulské
Zdeňku Léblovi
Mgr. et Mgr. Daniele Morávkové
Bc. et Mgr. Ol'ze Šintákové
PhDr. Josefu Zavřelovi

Odbornému dohledu:

Mgr. Nikol Akové
Bc. Jitce Fajmonové
Mgr. Ivetě Langrové
Mgr. Markétě Šoltysové
Mgr. Kristýně Hofmanové

Za tvůrčí nápad:

Bc. Karolině Gašparové

Výroční zpráva 2022 - Tyfloervis, o.p.s.

V pořadí dvacátá třetí výroční zpráva Tyfloervis, o.p.s. je přístupná v sídle společnosti, v rejstříku obecně prospěšných společností, v krajských knihovnách a na www.tyfloervis.cz.

K dispozici je též verze přizpůsobená nevidomým a slabozrakým lidem.

K vydání schválena Správní radou po přezkoumání Dozorčí radou společnosti.

Vydána v souladu se zákonem č. 248/1995 Sb., o obecně prospěšných společnostech, ve znění pozdějších předpisů.

© Tyfloervis, o.p.s., 2023

Vydal: Tyfloervis, o.p.s., Krakovská 21, 110 00 Praha 1

Vyrobil: SIGIT, spol. s r.o., Ohradní 59, 140 00 Praha 4

Rok vydání: 2023

Vydání: 1.

Náklad: 100 ks

Podklady pro výroční zprávu zpracovali: ředitelka společnosti ThDr. Eva Machová, Th.D., pracovníci Organizačního a metodického centra Tyfloervis, o.p.s. a vedoucí krajských ambulantních středisek.

Fotografie: archiv Tyfloervis, o.p.s.

Grafická úprava a motiv titulní strany: Mgr. Gabriela Vorlová

ISBN 978-80-88485-01-8 (online ; doc)

ISBN 978-80-88485-02-5 (online ; pdf)

ISBN 978-80-88485-03-2 (brožováno)

