



TYFLOSERVIS

obecně prospěšná společnost

1991
1992
1993
1994
1995
1996
1997
1998
1999
2000



Výroční zpráva 2001

Vážné poškození nebo ztráta zraku způsobuje v životě člověka mnoho změn. Je ztíženo zvládnání jinak běžných každodenních úkonů, ohroženo zaměstnání, mnohým zálibám a koníčkům se lze jen těžko věnovat. Vztahy v rodině, k přátelům a ostatním lidem jsou vystaveny větším nárokům. V takové chvíli je potřebná pomoc, neboť mnohé potíže člověk může zvládnout snadněji, pokud ví, jak na to. Jedním z možných řešení je využití služeb Tyfloservisu.

KATALOGIZACE V KNIZE - NÁRODNÍ KNIHOVNA ČR

Tyfloservis

Výroční zpráva 2001 / Tyfloservis. -- Praha : Tyfloservis,
2002. -- 40 s.

ISBN 80-238-9084-0

364-7 * 316.344.6-056.262 * 364-786 * (437.3)

- Tyfloservis
- sociální služby -- Česko
- zrakově postižení
- sociální integrace
- výroční zprávy

ISBN 80-238-9084-0

Vážení přátelé,

předkládáme Vám v tištěné nebo digitální podobě Výroční zprávu obecně prospěšné společnosti Tyfloservis za rok 2001. Desátý rok existence stejnojmenného projektu - Tyfloservis byl zároveň prvním rokem jeho realizace naší společností. Projekt nám byl spolu s příslušným materiálním a personálním zázemím postoupen naším zakladatelem: Sjedenou organizací nevidomých a slabozrakých ČR.

Jsme rádi, že i první obtížný rok projektu v nové společnosti můžeme prezentovat jako úspěšný a že tak plníme přání zakladatele.

Rehabilitaci nevidomých a slabozrakých lidí bychom nemohli samozřejmě zajišťovat bez pomoci dalších institucí. Vedle Sjedené organizace nevidomých a slabozrakých patří náš dík za pomoc a podporu především Ministerstvu zdravotnictví ČR, jehož dotace je základním pilířem naší existence. Děkujeme i celé řadě dalších přispěvatelů: obcím, firmám a soukromým osobám za větší či menší částky, které však ve

svém souhrnu znamenají nezanedbatelnou a potřebnou pomoc. Chápeme ji také jako jejich zájem o osud lidí v nepříznivé životní situaci. Posilou je nám spolupráce s Českou oftalmologickou společností, Pedagogickou fakultou Univerzity Karlovy v Praze, Univerzitou Hradec Králové a s mnoha dalšími odbornými institucemi.

Chceme na tomto místě také poděkovat těm, kteří jsou vlastními nositeli a vykonavateli rehabilitace v Tyfloservisu. Jsou to téměř čtyři desítky instruktorů působících ve dvanácti střediscích po celé naší republice. Svou odpovědnou práci vykonávají co nejlépe, většinou spíše jako poslání, bez přiměřeného finančního ohodnocení. Velice si ceníme také práce členů správní a dozorčí rady naší OPS.

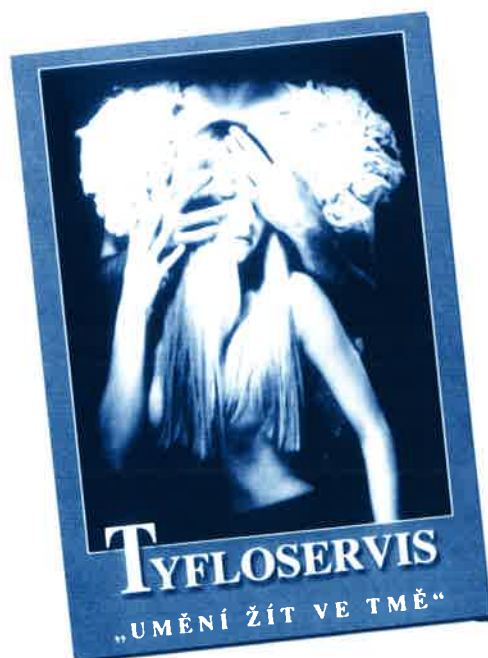
Paradoxně bychom si přáli, aby služby, jako je ta naše, nemusely být. Ale protože mezi námi žijí lidé, kteří vzhledem k nepříznivým okolnostem mají vážné zrakové potíže, měli by mít k dispozici dostupné a na potřebné úrovni poskytované služby. A to je krédem naší obecně prospěšné společnosti.



PhDr. Josef Cerha
ředitel Tyfloservisu, o. p. s.



JUDr. Karel Nový
předseda správní rady Tyfloservisu, o. p. s.



TYFLOSERVIS

SLUŽBA PRO
NEVIDOMÉ
A SLABOZRAKÉ



ÚVODNÍ SLOVO	1
POSÍLÁNÍ A CÍLE	3
HISTORIE	3
ORGANIZAČNÍ STRUKTURA	4
SLUŽBY	6
OSVĚTOVÁ ČINNOST	9
ZYŠOVÁNÍ KVALIFIKACE	10
STŘEDISKA	11
FINANČNÍ ZPRÁVA	12
ZÁVĚR	13
	12
	12
	13
	16
	16
	17
	17
	19
	21
	22
	23
	23
	24
	25
	26
	27
	28
	29
	31
	32
	33
	34
	35
	36
	38
	39
	39
	39

POSÍLÁNÍ A CÍLE OBECNĚ PROSPĚŠNÉ SPOLEČNOSTI

Poslání

Posláním obecně prospěšné společnosti Tyfloservis je podpora integrace nevidomých a slabozrakých lidí do společnosti prostřednictvím intervencí zaměřených na samotné nevidomé a slabozraké, osoby jim blízké a širokou laickou i odbornou veřejnost.

Cíle

Tyfloservis, o. p. s. se snaží vybavit zrakově postiženého člověka staršího patnácti let takovými dovednostmi a informacemi, aby byl schopen v maximální možné míře samostatně naplňovat své životní potřeby, získal přiměřené sebevědomí, zaměřil se na možnosti svého dalšího rozvoje, ale dokázal též rozpoznat své limity a požádat o pomoc.

Tyfloservis, o. p. s. se rovněž snaží vybavit okolní společnost dovednostmi a informacemi, aby byla schopna odstraňovat a nevytvářet nové architektonické ani mezilidské bariéry, které by nadbytečně ztěžovaly situaci nevidomých a slabozrakých, aby byla schopna rozpoznat jejich možnosti a limity a v případě potřeby jim poskytnout konkrétní pomoc.

Tyfloservis, o. p. s. se snaží u svých klientů podporovat převzetí odpovědnosti za vlastní život, samostatnost a aktivitu, využívání všech potenciálů, kterými je člověk vybaven, a celospolečensky podporovat zájem o druhé, toleranci a pomoc.

Terénní a ambulantní
sociální rehabilitace nevidomých a slabozrakých
po celém území České republiky prostřednictvím
sítě krajských středisek

ZÁKLADNÍ ÚDAJE O ORGANIZACI

Tyfloservis, o. p. s.
se sídlem: Krakovská 21, 110 00 Praha 1
e-mail: tsc@brailnet.cz, www.brailnet.cz/tyfloservis
IČO: 26 20 04 81, DIČ: 001 - 26 20 04 81
Rejstřík OPS, Městský soud Praha, oddíl 0, vložka 186
Centrální bank. účet: ČS, a. s.: 1941297349/0800

Zakladatel

Sjednocená organizace nevidomých a slabozrakých ČR (dále též SONS ČR), IČO: 65 39 94 47

Datum založení

Společnost byla založena na dobu neurčitou 11. 8. 2000 notářským zápisem, jehož součástí je Zakládací listina Tyfloservisu, o. p. s.

Datum vzniku

Tyfloservis, o. p. s. vznikl zápisem do rejstříku obecně prospěšných společností vedeného tehdy Krajským, nyní Městským soudem v Praze dne 18. 9. 2000

Zahájení obecně prospěšné činnosti

Zahájení realizace projektu Tyfloservis v plném rozsahu: 1. 1. 2001
Doplňková činnost nebyla v roce 2001 provozována.

Stejně jako v mnoha obdobných případech, ani historie projektu Tyfloservis nezačíná prvním dnem jeho realizace, t. j. prvním lednem 1991.

Myšlenka vybudování profesionálního systému terénní a ambulantní sociální rehabilitace dospělých nevidomých a slabozrakých nepřišla z čistého nebe. Byla vyústěním dosavadního vývoje a zúročením zkušeností mnoha obětavých lidí. Bylo smutnou realitou reálného socialismu, že i oblast rehabilitace nevidomých byla poznamenána citelným nedostatkem objektivních informací o dění ve světě. Zahraniční publikace, stejně jako stáže odborníků, byly prakticky nedostupné. Nezbyvalo tedy, než se opřít o tvořivého ducha okruhu našich vzdělaných a šikovných nevidomých a několika málo dalších odborníků.

Od šedesátých let minulého století tu byla tradice krátkodobých víceméně **svépomocných** psycho-rehabilitačních **pobytů** později osleplých. Systematičtěji se pobytovou rehabilitací začalo zabývat až **Rehabilitačné středisko pre zrakovo postihnutých** v Levoči založené v roce 1977.

Hlavní inspirací a cenným zdrojem poznatků při vytváření projektu Tyfloservis byly ale **zkušenosti** přibližně dvou set **dobrovolných instruktorů a konzultantů** sociální rehabilitace zrakově postižených. Zájemci o takovou činnost, někdy i sami zrakově postižení, až na několik výjimek, byli školeni a působili od počátku osmdesátých let **v rámci tehdejšího Svazu invalidů.**

Základním teoretickým podkladem práce dobrovolníků a později i při koncipování Tyfloservisu bylo rozsáhlé dílo **profesora Jána Jesenského.** Jeho podstatná část je věnována rehabilitaci zrakově postižených. Zabýval se nejen teorií rehabilitace, ale i jejím organizačním zajištěním a uvedením do praxe. Navrhl jedinečné, navzdory mnoha překážkám realizovatelné, řešení rehabilitace nevidomých a slabozrakých v tehdejší Československu. Mezi osobnostmi, které svým působením pomáhaly vytvářet inspirační a jiné podmínky vzniku Tyfloservisu je nutné uvést nevidomé: **dr. Zdeňka Šarbacha** a psychologa **dr. Oldřicha Čálka** a dále i paní **Mgr. Jaroslavu Jesenskou.**

Práce dobrovolných instruktorů, přes jasná pozitiva, měla i mnohá omezení. Poskytnutí rehabilitace nebylo závazné, instruktoři pracovali jen ve svém volném čase, v mnoha regionech nebyli dostupní, často se nedařilo udržet požadovanou odbornou úroveň aj. Situaci neřešilo ani

pobytové středisko v Levoči. Mnoho postižených odrazovala jeho velká vzdálenost od bydliště a dlouhá doba odloučení od rodiny. Lidé v tzv. postproduktivním věku nebo zrakově postižení diabetici přijímání nebyli vůbec.

Vedle objektivní potřeby byla konkrétním podnětem pro zpracování projektu Tyfloservis výzva čelného představitele České unie nevidomých a slabozrakých - tělesně postiženého nevidomého právníka **dr. Přemysla Donáta.** Unie, jakožto nová organizace, měla již v prvním návrhu svých stanov z prosince 1989 m. j. zakotvenu snahu budovat profesionální rehabilitační zařízení, což dokládalo připravenost nevidomých a slabozrakých řešit své problémy systematicky, komplexně a na odborné úrovni.



Projekt Tyfloservis zpracoval dr. Josef Cerha a od počátku, tj. od roku 1991, až do současnosti stojí v jeho čele a je osobou pověřenou jeho realizací.

Začátky Tyfloservisu nebyly samozřejmě jednoduché. Nebyly vzory, nebylo s kým důkladně konzultovat. Jak vymezit služby? Bezbrhání nabídka by jistě vedla k nežádoucímu snížení kvality. Kde a jak budovat oblastní ambulantní střediska? Během několika prvních let byla zřízena síť **dvanácti oblastních ambulantních středisek** tak, aby regiony jejich působností pokrývaly celé území ČR. Rozmístění středisek do významných sídelních center zároveň předjímalo územně-správní členění naší republiky na kraje.



Klíčovým momentem při tom všem bylo, je a bude nalezení těch správných pracovníků, kteří vědí, co dělají, a kteří to dělat chtějí a akceptují velké nároky na odbornost a osobní odpovědnost, a to vše s výrazně podprůměrnou mzdou.

V Tyfloservisu byl vždy kladen důraz na odbornou přípravu instruktorů - pravidelná školení a speciální kurzy se státní akreditací. Dokladem dosažené úrovně může být např. **status speciální školy Pedagogické fakulty Univerzity Karlovy v Praze.**

Stanovení optimální pracovní náplně instruktorů a organizace práce ve střediscích bylo zpočátku tak trochu experimentem a velkým dobrodruž-

stvím. Tíhu odpovědného hledání nesli zvláště pracovníci pražského a olomouckého střediska, zde především **pan Jan Příborský**. To, že Tyfloservis má podobu moderní a užitečné služby, potvrdily následné kontakty se zahraničím, především s holandskými rehabilitačními centry.

Projekt Tyfloservis byl realizován:

- 1) **občanským sdružením Česká unie nevidomých a slabozrakých (1991 - 1995)**
- 2) **občanským sdružením Sjednocená organizace nevidomých a slabozrakých ČR (1996 - 2000)**, která vznikla sloučením České unie nevidomých a slabozrakých a dalšího občanského sdružení Společnost nevidomých a slabozrakých ČR.
- 3) **stejnomenou obecně prospěšnou společností Tyfloservis, o. p. s. (od roku 2001)**

K založení nové obecně prospěšné společnosti Tyfloservis a k předání projektu vedl jediný důvod: nedostatek financí a s tím související reálná hrozba zrušení některých služeb.

V rámci Sjednocené organizace nevidomých a slabozrakých ČR byl vytvořen ucelený systém na sebe navazujících odborných služeb. Vedle Tyfloservisu to bylo Pobytové rehabilitační a rekvalifikační středisko pro nevidomé Dědina, středisko pro výcvik vodících psů, středisko tyfletechnických pomůcek a další.

Dramaticky se snižující celková částka dotací na jejich provoz vedla k rozhodnutí založit samostatné obecně prospěšné společnosti a pokusit se tak o jejich udržení v nových podmínkách (vznik krajů, změna způsobu financování atd.).

Základním zdrojem financí na provoz Tyfloservisu je po celou dobu jeho existence **státní dotace Ministerstva zdravotnictví ČR.**

Bohužel, vzhledem k faktickému snížení dotace v některých letech bylo nezbytné přistoupit k drastickému omezení provozu, například pozastavením cest za klienty, čímž byla pochopitelně snížena kvalita poskytovaných služeb. Nicméně, všechna střediska se podařilo udržet v provozu a i přes uvedené obtíže je podpora ze strany Ministerstva zdravotnictví zásadní a jednoznačná. Bez ní by byla ohrožena sama existence projektu. Jako výraz ocenění lze také uvést udělení **Výroční ceny ministra zdravotnictví ČR za práci ve prospěch zdravotně postiženým za rok 1997 řediteli Tyfloservisu PhDr. Josefu Cerhovi.**

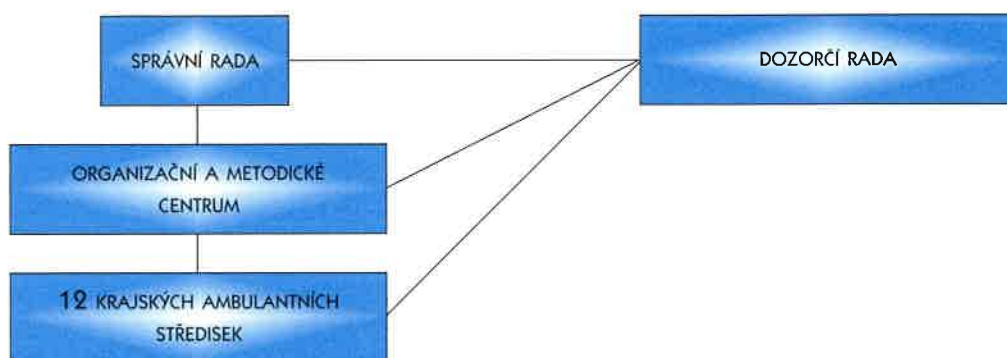
Nedostatek financí vedl bohužel i k tomu, že bylo nutné věnovat mnoho času shánění dalších finančních prostředků od obcí, firem a jiných sponzorů.

Deset let existence není z historického hlediska mnoho. Přesto se podařilo nashromáždit velké množství informací a zkušeností a jasně vymezit potřebnou rehabilitační službu s celostátní působností. **Základní poslání** - zajištění rehabilitace dos-

pělých nevidomých a slabozrakých se nezměnilo. V průběhu let docházelo ke zkvalitňování a rozšiřování nabídky, jako např. u rehabilitace lidí s multihandicapem.

Bylo mnoho problémů, nejčastěji v souvislosti s financováním. Udržet kvalifikované pracovníky při nízkých mzdách bylo a bude obtížné. Potřeba rehabilitačních služeb pro nevidomé a slabozraké je nepochybná a vynaložené úsilí tedy stojí za to.

ORGANIZAČNÍ STRUKTURA SPOLEČNOSTI



Správní rada

Tříčlenná správní rada je statutárním orgánem společnosti. Za společnost jedná vždy předseda správní rady nebo jím zplnomocněná osoba.

V roce 2001 správní rada vytvořila a schválila **Statut obecně prospěšné společnosti TyfloCentrum** a Statut správní rady TyfloCentrum, o. p. s. Schválila též **Výroční zprávu TyfloCentrum, o. p. s. za rok 2000** a projekt, kterým TyfloCentrum, o. p. s. žádal státní dotaci z rozpočtu Ministerstva zdravotnictví ČR pro rok 2002. V roce 2001 rozhodnutím správní rady nedošlo k žádným změnám v Základní listině TyfloCentrum, o. p. s.

Členové správní rady

JUDr. Karel Nový (předseda), nar. 5. 9. 1944

První funkční období: 11. 8. 2000 až 11. 8. 2003
V minulosti pracoval jako právník v organizacích zdravotně postižených. Je vedoucím autorského kolektivu, který vydal ojedinělou publikaci „Právní rádce invalidních občanů“ (4 vydání v letech 1977 až 1997). V současnosti přednáší sociální právo na Policejní akademii a na Právnické fakultě Univerzity Karlovy v Praze.

Jan Příborský, nar. 3. 2. 1947

První funkční období: 11. 8. 2000 až 11. 8. 2002
Významná osobnost hnutí zrakově postižených. Vždy zdůrazňoval potřebu rehabilitace jako nezbytnou podmínku osobního a společenského uplatnění postižených lidí. V tomto směru sám, jako nevidomý, zorganizoval mnoho prospěšných akcí, školil instruktory sociální rehabilitace nevidomých a slabozrakých a byl i jedním z prvních pracovníků projektu TyfloCentrum. V současné době pracuje jako ředitel OPS TyfloCentrum v Olomouci.

Je rovněž členem nejvyšší rady Sjedené organizace nevidomých a slabozrakých ČR.

Doc. PhDr. et RNDr. Marie Jiříčková (Vágnerová), CSc., nar. 16. 6. 1946

První funkční období: 11. 8. 2000 až 11. 8. 2001, druhé funkční období: 11. 8. 2001 až 11. 8. 2004
Dlouhou dobu působila jako psychologka v oftalmologických a školských zařízeních pro zrakově postižené děti. Velmi významná je její publikační činnost zaměřená na vývojovou psychologii a psychologii zdravotně, především zrakově, postižených dětí (Vývojová psychologie - 2000, Psychopatologie pro pomáhající profese - 2002,

aj.). Je docentkou Teologické fakulty Univerzity Karlovy v Praze a Pedagogické fakulty Technické univerzity v Liberci.

Dozorčí rada

Tříčlenná dozorčí rada je kontrolním orgánem společnosti. Dbá na zachování účelu, pro který byla obecně prospěšná společnost založena.

V roce 2001 dozorčí rada zejména přezkoumala roční účetní závěrku za rok 2000 a Výroční zprávu Tyfloservisu, o. p. s. za rok 2000.

Členové dozorčí rady

Ing. Jan Strašrybka (předseda), nar. 14. 6. 1958

První funkční období: 11. 8. 2000 až 11. 8. 2003
V minulosti pracoval v institucích zabývajících se průkopnickým způsobem využitím počítačových pomůcek v životě těžce zrakově postižených lidí. Byl vedoucím oddělení Tyfletechnických pomůcek a digitalizace České unie nevidomých slabozrakých. V současné době je hlavním metodikem provozních systémů v České pojišťovně, a. s.

Luboš Krapka, nar. 29. 4. 1961

První funkční období: 11. 8. 2000 až 11. 8. 2002
Vedoucí oddělení zdrojů a propagace Sjednocené organizace nevidomých a slabozrakých ČR a člen její nejvyšší rady. Sám jako slabozraký zná problematiku zrakově postižených. Je organizátorem velkých akcí pro samotné postižené, ale i pro širokou veřejnost.

Alena Kozáková, nar. 4. 9. 1940

První funkční období: 11. 8. 2000 až 11. 8. 2001, druhé funkční období: 11. 8. 2001 až 11. 8. 2004
Nyní v důchodu, v minulosti dlouholetá pracovníce organizací zdravotně postižených. V roce 1991 byla jednou z prvních pracovníků projektu Tyfloservis tehdy realizovaného Českou unií nevidomých a slabozrakých.

Organizační a metodické centrum

Organizační a metodické centrum je umístěno v sídle společnosti. V jeho čele stojí ředitel společnosti jmenovaný správní radou. Centrum řeší personální otázky spojené mimo jiné s výběrem a proškolením zaměstnanců a otázky propagace, materiálního a finančního zabezpečení projektu Tyfloservis na celostátní úrovni. Zpracovává podklady pro chod jednotlivých krajských středisek a rozvoj kvalitních sociálně rehabilitačních služeb. Zajišťuje zpracování účetní a mzdové agendy.

Činnost centra v roce 2001

K 1. 1. 2001 byly uzavřeny pracovní smlouvy s kvalifikovanými instruktory sociální rehabilitace, kteří se na zajištění projektu Tyfloservis podíleli již v rámci SONS ČR. V průběhu roku pro ně byla uspořádána dvě odborná školení. Pozornost byla věnována výběru nových pracovníků a jejich základnímu zaškolení. Proběhly též zkoušky instruktorů prostorové orientace a samostatného pohybu.

Důležitým úkolem bylo instruovat střediska při postupném uzavírání nových smluv (nájemních, na dodávku energií, zřízení bankovních účtů aj.) a při převodu majetku ze SONS ČR na Tyfloservis, o. p. s.

V druhé polovině roku byl zpracován hlavní projekt, jehož cílem bylo zajistit financování v roce 2002 z prostředků Ministerstva zdravotnictví ČR, **a vedlejší projekt** na podporu osvětové činnosti a dalšího vzdělávání zaměstnanců z prostředků Evropské unie.

V roce 2001 byl rozpracován a experimentálně zkoušen **nový program práce s klienty**, který nese název „Nácvik sociálních dovedností“. Zvláštní pozornost byla věnována **problematice hluchoslepých osob a psychologické intervenci** u nevidomých a slabozrakých klientů.

Ředitel společnosti

PhDr. Josef Cerha, nar. 11. 1. 1956

Jmenován do funkce ředitele Tyfloservisu, o. p. s. s účinností od 1. 1. 2001

Od doby studia psychologie, tj. od druhé poloviny sedmdesátých let, se věnuje rehabilitaci nevidomých a slabozrakých. Pracoval v organizacích zdravotně, resp. zrakově, postižených, kde m. j. školil instruktory rehabilitace a připravoval akce pro těžce zrakově postižené děti a jejich rodiče.

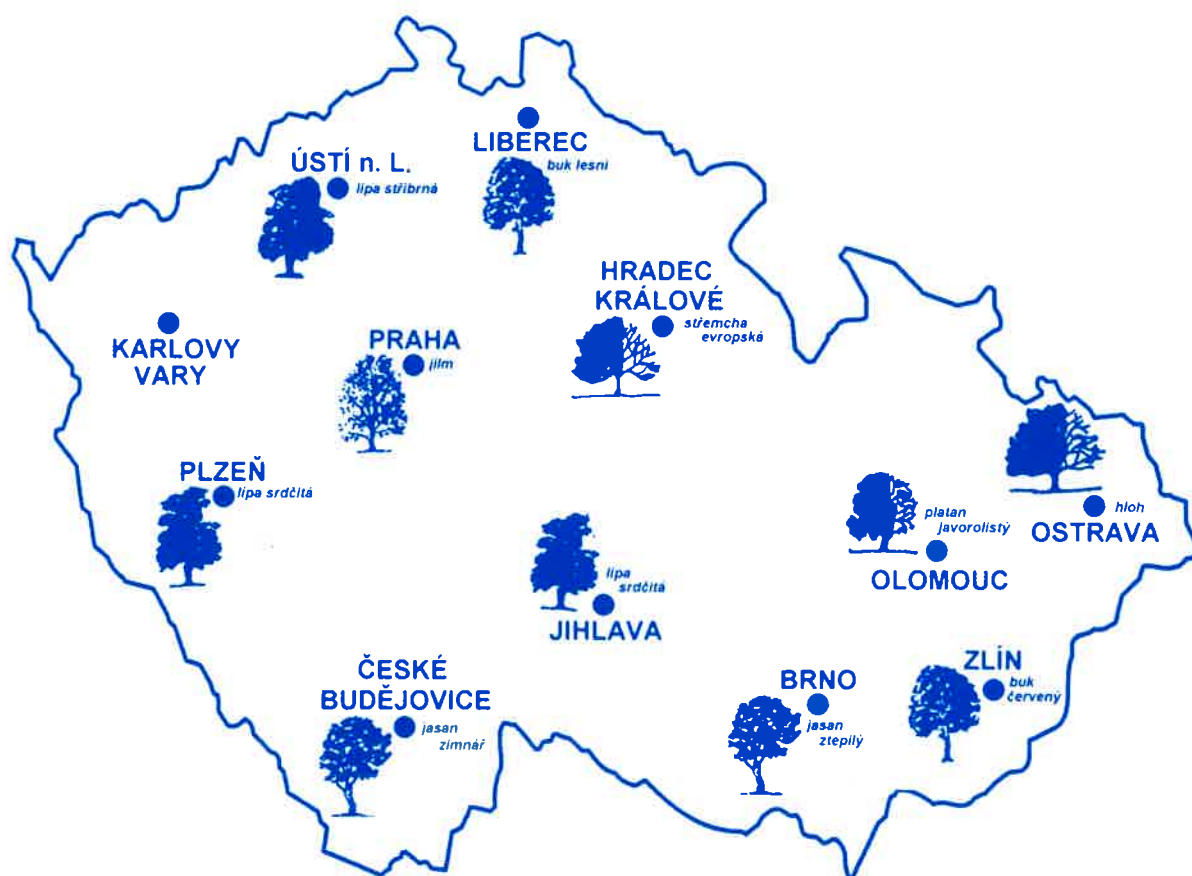
Pro Českou unii nevidomých a slabozrakých zpracoval projekt Tyfloservis zajišťující terénní a ambulantní sociální rehabilitaci nevidomých a slabozrakých lidí. Jako osoba odpovědná za realizaci stojí v čele projektu od jeho počátku, tj. od roku 1991.

Sám prakticky nevidomý obdržel v roce 1997 Výroční cenu ministra zdravotnictví ČR za práci ve prospěch zdravotně postižených.

Krajská ambulantní střediska sociální rehabilitace

V roce 2001 zajišťovalo sociální rehabilitaci nevidomých a slabozrakých lidí v České republice 12 krajských ambulantních středisek. Vedoucí každého střediska byl za jeho chod a činnost v souladu s posláním projektu zodpovědný řediteli Tyfloservisu, o. p. s.

Údaje o činnosti a představení specifík jednotlivých středisek viz dále.



Jako symbol samostatného života nevidomých a slabozrakých lidí vysadili klienti téměř všech středisek Tyfloservisu Strom milénia.

Všem nevidomým a slabozrakým lidem starším patnácti let

Mezi klienty Tyfloservisu jsou muži a ženy s vrozeným i získaným poškozením zraku, lidé po úrazech, s omezeným viděním v důsledku diabetické retinopatie, katarakty, glaukomu, senilních degenerativních změn sítnice apod. Někteří z nich jsou handicapováni navíc ještě dalšími omezeními (sluchovým, tělesným nebo mentálním postižením, diabetem mellitus, srdečním, onkologickým či jiným onemocněním).

Pomoc těžce zrakově postiženým dětem mladším patnácti let spadá do kompetencí středisek rané péče a speciálně pedagogických center. I ta si však v některých případech intervenci Tyfloservisu, o. p. s. u svých klientů vyžádala.

Díky možnosti terénní práce s klienty mohou být služby **dostupné i lidem zcela imobilním**, tedy těm, kteří ambulantní středisko nemohou navštívit kvůli pohybovým obtížím nebo třeba proto, že nemají průvodce.

Jejich rodinným příslušníkům, přátelům a známým

Zrakové postižení bohužel zasahuje do života celé rodiny a promítá se i v jiných mezilidských vztazích. Mnohdy se výrazně mění finanční situace a celkové perspektivy. Je nezbytné nově přerozdělit úkoly např. k zabezpečení chodu domácnosti a zajistit potřebnou podporu a pomoc postiženému. Je zřejmé, že vliv těch nejbližších má mimořádný dopad na další vývoj situace.

Pracovníkům ve zdravotnictví a sociálních službách

Zdravotním sestrám a lékařům, ošetřovatelkám, sociálním pracovníkům aj. představitelům pomáhajících profesí, kteří přicházejí do kontaktu s nevidomými a slabozrakými a chtějí jim nabídnout kvalitní služby. Chtějí pomoci svým klientům orientovat se a samostatně se pohybovat po budově (nemocnici, úřadu, ústavním zařízení atd.), potřebují je doprovázet, vybrat pro ně vhodnou pomůcku, zajistit jim následnou nebo souběžnou sociálně rehabilitační pomoc.

Zaměstnavatelům

Všem, kteří se rozhodnou uzpůsobit pracoviště potřebám těžce zrakově postižených: dovybavit je pomůckami a udělat další úpravy exteriéru a interiéru s ohledem na nevidomé a slabozraké, zaškolit nepostižené zaměstnance apod.

Základním, středním, vyšším odborným a vysokým školám

Žákům a studentům, kteří mají zájem seznámit se s problematikou nevidomých a slabozrakých, ať už jednorázově, formou dlouhodobější stáže nebo opakovaných konzultací (např. k seminárním a diplomovým pracím).

Učitelům a speciálním pedagogům, kteří se snaží najít optimální prostředky pro zpřístupnění vzdělání těžce zrakově postiženým studentům starším patnácti let a vychovávat ostatní žáky a studenty k pochopení potřeb, možností a limitů nevidomých a slabozrakých.

Ostatní široké laické i odborné veřejnosti

Setkání s nevidomým dnes již nepatří k výjimečným událostem. Znalost vhodného způsobu oslovení a nabídnutí pomoci nevidomému či slabozrakému, rozpoznání pro něj nebezpečné nebo nepříjemné situace, respektování jeho záměrů a schopnost doprovázet jej bez fyzické či psychické újmy je součástí kulturního bohatství naší společnosti.

Dostatečná informovanost veřejnosti

Poskytnutí naděje a příležitosti ke změně.

Usilujeme o to, aby bylo zřejmé, že zhoršením zraku nebo slepotou není člověk automaticky odsouzen k doživotní závislosti na druhých, k samotě, zoufalství apod., a aby se pro případ potřeby dostal do povědomí veřejnosti kontakt na střediska pomoci.

Naší snahou je tedy využívat všechny dostupné prostředky prezentace nabízených služeb: přednášky a semináře, dny otevřených dveří, informační letáky, rozhlasová a televizní vysílání, tisk, internet, zvukové časopisy, časopisy tištěné Braillovým písmem atd.

Včasný kontakt s klientem

Úzká spolupráce je navazována zejména s očními lékaři, kteří mohou klienta o službách Tyfloservisu informovat ihned po zhoršení stavu jeho zraku.

Dostupnost služeb

Každé ambulantní středisko Tyfloservisu je umístěno v krajském městě a je dostupné městskou hromadnou dopravou. K dispozici jsou popisy tras do středisek a mnohdy i výrazné orientační a informační tabule na cestě.

Návštěvní hodiny jsou určeny tak, aby klienti do střediska mohli zavítat také po obvyklé pracovní době či školním vyučování (vždy ve čtvrtek od 13.00 do 18.00 hodin).

Imobilní klienty mohou instruktoři Tyfloservisu navštívit přímo v jejich domácnostech.

Kontakt s instruktory může být zprostředkován telefonicky, faxem, e-mailem nebo dopisem.

Odbornost v poskytování služeb

S klienty pracují výhradně proškolení instruktoři sociální rehabilitace nevidomých a slabozrakých. Často se jedná o vysokoškoláky (speciální pedagogy), kteří navíc absolvovali kvalifikační instruktorské kurzy a zácvik v Tyfloservisu. Účastní se též pravidelného doškolování a testování, vzdělávají se samostudiem a v rámci stáží nebo supervize.

Jednotnost služeb v celé České republice

Díky zavedenému systému organizačního a metodického vedení nabízí všechna střediska Tyfloservisu nevidomým a slabozrakým klientům obdobný aktuální přehled rehabilitačních a kompenzačních pomůcek, informačních letáků a brožur, kontaktů na další služby pomoci apod. Dále speciálně upravenou cvičnou kuchyňku, stejné návštěvní hodiny a podmínky poskytování služeb.

Jednotný je též systém školení instruktorů pro práci s nevidomými a slabozrakými, kontroly jejich činnosti, nabídky a metodiky rehabilitačních kurzů. Je tím garantována potřebná a dostupná úroveň sociální rehabilitace pro klienty žijící kdekoli v naší republice. Snižuje se riziko toho, že klient doplatí na případnou nízkou úroveň požadované služby v regionu.

Individuální přístup ke klientovi

Služba je poskytována vždy s ohledem na konkrétní situaci klienta, na jeho potřeby a přání.

Nácvik v reálných podmínkách

Klient se pod vedením instruktora učí pečovat o svou vlastní domácnost, orientovat se ve škole nebo na pracovišti, kam dochází, pohybovat se po konkrétních trasách, které bude chtít v budoucnu samostatně procházet, zvládat sociální interakce ve veřejných institucích, u poskytovatelů různých služeb atd.

Prevence dalšího poškození

V práci s klientem je zohledněn jeho zdravotní stav a doporučení lékaře. Klient se postupně učí takovým dovednostem a získává takové znalosti, které mu pomohou zvládat jednotlivé činnosti co možná nejbezpečněji (bez úrazu), nejefektivněji (bez nadbytečné únavy), s minimálním duševním vypětím (bez stresu) a sebejistě (bez pocitů vlastní neschopnosti). Podle typu absolvovaného kurzu se stává schopným udržovat osobní i okolní hygienu, zajistit si stravu, dopravit se k lékaři apod. Aktivním zapojením do běžných činností se klient udržuje ve fyzické kondici, procvičuje své mentální funkce, otevírají se před ním nové možnosti - často tedy znovu nalézá smysl života.

Reedukace zraku a kompenzace

Instruktor provází klienta na cestě poznání všech využitelných zrakových a jiných funkcí. Učí ho, jak tyto funkce cíleně uplatňovat v životě a jak je rozvíjet. Jak nejlépe využít zbývající možnost vidění, nebo jak zrak nahradit hmatem, sluchem, myšlením nebo jinak.

Zapojení rodinných příslušníků a jiných osob

Rodinní příslušníci, přátelé, pracovníci ústavních aj. zařízení, kteří se s nevidomými nebo slabozrakými pravidelně setkávají, mají možnost získat od instruktorů Tyfloservisu nejrůznější informace a dovednosti vhodné a nezbytné pro adekvátní přístup ke zrakově postiženému.

Návaznost a kombinování služeb

V rámci poradenství je klient v Tyfloservisu orientačně seznámen s možnostmi využití služeb také dalších organizací a institucí, které by mu jeho situaci mohly usnadnit. Zájem bývá zejména o průvodcovské služby, zvukovou knihu, rekondiční pobyty a sociálně právní poradenství.

FORMY PRÁCE S NEVIDOMÝMI A SLABOZRÁKÝMI KLIENTY

Terénní a ambulantní, výjimečně pobytové

Práce s klientem je vždy situována do takového prostředí, které nejlépe umožní nácvik potřebných dovedností.

Při terénní práci instruktor klienta učí např. vařit v jeho vlastní kuchyni s vybavením, které má k dispozici, učí ho orientovat se a samostatně se pohybovat na konkrétní trase (z domova do obchodu ...), pomáhá s úpravou jeho pracoviště apod.

Při ambulantní návštěvě střediska Tyfloservisu má klient možnost důkladně se seznámit s celou řadou rehabilitačních a kompenzačních pomůcek a s vhodnými a méně vhodnými úpravami prostředí. Každé středisko Tyfloservisu je vybaveno mimo jiné tzv. cvičnou kuchyňkou.

Tyfloservis sám nepořádá pobytové akce, ani klienty přechodně či trvale neubytovává. V průběhu roku se však instruktoři Tyfloservisu mnohdy podílí na vedení odborného programu rekondičních pobytů pořádaných např. Sjednocenou organizací nevidomých a slabozrakých.

V roce 2001 poskytli instruktoři Tyfloservisu v rámci 13 rekondičních pobytů sociální rehabilitaci 352 zrakově postiženým klientům. Délka jedné rekondice byla většinou 7 dnů.

Individuální, výjimečně skupinové

Hlavní důraz je kladen na individuální práci s klientem. Instruktor tak může volit přiměřené tempo výuky, způsob výkladu a praktického vedení, počet opakování atd. Reaguje na aktuální potřeby klienta, zohledňuje jeho schopnosti, má možnost klienta nerušeně vyslechnout apod.

Skupinová forma práce s klienty se uplatňuje zejména na pobytových akcích. Její výhodou je předávání základních informací a pokynů současně několika osobám, které si navíc mezi sebou mohou sdělit své dosavadní zkušenosti. Soutěživost, která ve skupině vzniká, nemívá vždy pozitivní efekt. Pozitivní bývá vzájemná podpora klientů.

Skupinová forma práce byla v roce 2001 odzkoušena také při nácviku sociálních dovedností u nevidomých a slabozrakých klientů.

PORADENSTVÍ

Jednorázové, opakované i dlouhodobější poradenství zahrnuje snahu nalézt uspokojivé řešení nejrůznějších dílčích situací a problémů. Patří sem např. výběr pomůcky, informace o průkazce ZTP/P, zamyšlení nad architektonickými úpravami prostředí aj. Klientovi nebo veřejnosti se dostává rady, doporučení, kontaktu na další poskytovatele

služeb apod. Poradenství je poskytováno mimo jiné i prostřednictvím internetové poradny.

V roce 2001 evidujeme celkem 4.992 jednorázových porad a intervencí v délce trvání každé z nich méně než 2 hodiny.

Systematické předávání zkušeností a nácvik speciálních dovedností probíhá v sociálně rehabilitačních kurzech.

Zařazení do sociálně rehabilitačního kurzu je závazkem nejen pro instruktora Tyfloservisu, ale též pro klienta. Společná setkání probíhají dle dohody ve dvouhodinových „výcvikových jednotkách“, zpravidla jedenkrát týdně. V mezidobí klient plní domácí cvičení. Kurz může být na žádost klienta dočasně či trvale přerušen. K přerušení kurzu může dojít i ze strany Tyfloservisu - např. tehdy, opakují-li se neomluvené absence klienta.

Pro účely statistiky rozlišujeme kurzy krátkodobé a dlouhodobé.

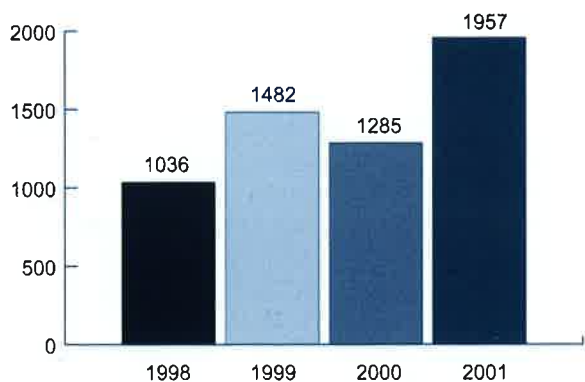
Krátkodobé kurzy

Krátkodobým kurzem je označován kurz v rozsahu 2 - 10 hodin přímé rehabilitační práce s klientem. Nezapočítává se příprava instruktora, jeho případná cesta za klientem, ani písemné shrnutí průběhu výcvikové jednotky do karty klienta.

Mezi krátkodobými kurzy evidujeme např. nácvik nové trasy u klientů, kteří již v minulosti úspěšně absolvovali dlouhodobý kurz prostorové orientace a samostatného pohybu.

Celkový počet krátkodobých kurzů

v roce 2001	1957
v roce 2000	1285 (v rámci SONS)
v roce 1999	1482 (v rámci SONS)
v roce 1998	1036 (v rámci SONS)



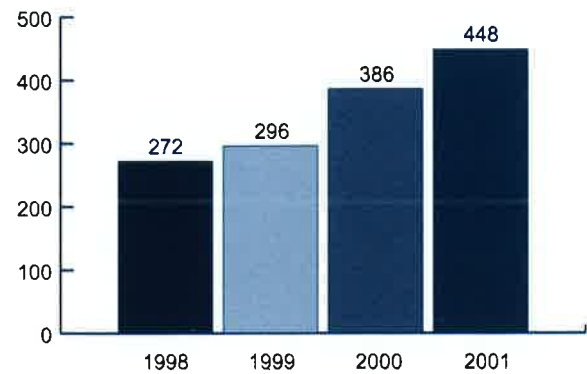
Úhrnem bylo v roce 2001 přímé rehabilitační práci ve všech krátkodobých kurzech věnováno **4.347 hodin**.

Dlouhodobé kurzy

Dlouhodobými kurzy rozumíme rehabilitaci v délce trvání více než 10 hodin. Většina dlouhodobých kurzů probíhá půl roku až jeden rok.

Celkový počet dlouhodobých kurzů

v roce 2001	448
v roce 2000	386 (v rámci SONS)
v roce 1999	296 (v rámci SONS)
v roce 1998	272 (v rámci SONS)



Úhrnem bylo v roce 2001 přímé rehabilitační práci ve všech dlouhodobých kurzech věnováno **7.569 hodin**.

Prostorová orientace a samostatný pohyb

Jak se pohybovat v prostoru, abych dosáhl svého cíle co nejbezpečněji (bez úrazu), pokud možno rychle a bez větší únavy? Jak se pohybovat bez pomůcek a pomoci dalších osob, jak držet dlouhou bílou hůl a „manipulovat“ s ní, jak chodit v doprovodu průvodce nebo vodícího psa? Na tyto základní otázky se snaží zrakově postiženému odpovědět právě kurz prostorové orientace a samostatného pohybu.



Kurz připravuje klienta na samostatné zvládnání i takových situací, ke kterým patří přecházení vozovky, jízda po eskalátorech, cestování městskou hromadnou dopravou, orientace ve výtazích aj.

Slabozraký klient se v podmínkách dopravního ruchu učí orientovat také s využitím optických pomůcek (vyhledává a čte názvy ulic, čísla tramvaje nebo domu).

Nevidomý klient se zdokonaluje ve vnímání sklonu terénu, změn povrchu, který cítí pod nohama, ve vnímání proudění vzduchu, rozpoznávání směru, vzdálenosti a charakteru zvuků, procvičuje udržení přímého směru při chůzi a další dovednosti.

Zvládnutí orientace a samostatného pohybu je nezbytnou podmínkou pro vykonávání všech činností.

Dlouhodobých kurzů v roce 2001 79 kurzů
Krátkodobých kurzů v roce 2001 182 kurzů

Sebeobsluha

Péči o svou osobu, své blízké a domácnost je možné zvládnout i bez zrakové kontroly nebo s těžce poškozeným zrakem. Někdy je třeba upravit a dovybavit domácí prostředí (vybrat např. vhodné osvětlení, drobné pomůcky, barevně kontrastní úchyty, označit výstupky nebo zářezy stupnice na domácích spotřebičích apod.). Tato víceméně poradenská činnost je nedílnou součástí kurzu sebeobsluhy.

Kurz sebeobsluhy zahrnuje nácvik takových dovedností jako je vaření, praní, žehlení, úklid, drobné údržbářské práce, osobní hygiena, péče o dítě aj.

Dlouhodobých kurzů v roce 2001 29 kurzů
Krátkodobých kurzů v roce 2001 37 kurzů



Reedukace zraku



Reedukace zraku zahrnuje nejrůznější postupy, které zrakově postiženému klientovi umožní v maximální možné míře využívat svých zbývajících zrakových funkcí - ať už úpravou osvětlení, prací s optickými pomůckami, televizními lupami, používáním filtrových brýlí aj. pomůcek, zvětšováním textu. Základem je procvičování vyhledávání a identifikace objektů a sledování objektů v pohybu.

Rok 2001 probíhal ve znamení spolupráce s Oftalmologickou klinikou Fakultní nemocnice Hradec Králové na projektu IMT (implantabilní nitrooční teleskop). Instruktoři Tyfloservisu zajistili reedukaci zraku u pacientů, kterým byla do oka voperována nová optická pomůcka.

Dlouhodobých kurzů v roce 2001 10 kurzů
Krátkodobých kurzů v roce 2001 26 kurzů

Nácvik obsluhy rehabilitačních a kompenzačních pomůcek



Pomůcku si nestačí jen vybrat a pořídit, nezbytné je naučit se s ní pracovat, využívat maximálně její funkce, provádět nezbytnou údržbu (např. dobíjení baterií) a poradit si s drobnými poruchami. K takovým pomůckám v dnešní době patří také mobilní telefon a kazetový přehrávač pro poslech zvukových knih.

Dlouhodobých kurzů v roce 2001 12 kurzů
Krátkodobých kurzů v roce 2001 694 kurzů

Nácvik sociálních dovedností

V roce 2001 probíhaly v šesti městech České republiky pilotní skupinové kurzy nácviku sociálních dovedností pod vedením psychologa. Cílem tohoto kurzu bylo zvýšení schopnosti účastníků vstupovat do mezilidských vztahů, aktivně v nich setrávat a vhodným způsobem je v případě potřeby ukončovat. Příkladem je schopnost požádat o pomoc nebo nabízenou pomoc odmítnout.

Dlouhodobé kurzy v roce 2001 pro 57 osob
Krátkodobé kurzy v roce 2001 pro 34 osob

Nácvik specifických dovedností u multihandicapovaných klientů



Klientů s kombinovanou vadou, tedy těch, kteří kromě zrakové vady mají ještě další postižení (sluchové, mentální či tělesné) nebo nemoc (diabetes mellitus aj.), neustále přibývá. Poradenství (včetně výběru pomůcek) a výše uvedené kurzy se vždy přizpůsobují možnostem a potřebám těchto klientů. Mimo to jsou služby rozšiřovány o nácvik některých specifických dovedností. Uvedme dva příklady:

Hluchoslepým klientům nabízí Tyfloservis nácvik speciálních komunikačních technik - např. Lormovy dotekové abecedy.

Zrakově postižení diabetici se učí zvládat nároky, které toto onemocnění klade - samostatně si měřit tlak a hladinu cukru v krvi, aplikovat si správné množství inzulínu apod.

PSYCHOLOGICKÉ SLUŽBY

Psychická reakce člověka na ztrátu nebo vážné poškození zraku ovlivňuje jeho další přístup k životu. Přizpůsobení se novým podmínkám, nalezení smyslu a vnitřní přijetí zrakové vady představuje složitý proces. K překonání pocitů bezmoci, zlosti, strachu aj., popírání skutečnosti, nadměrného využívání okolí ve svůj prospěch a dalších tendencí, postojů a emocí je mnohdy potřeba podpory ostatních. Setkání instruktora s klientem je vždy možností působit na něj pozitivním způsobem.

Kvalifikovanou psychologickou pomoc nabízí

nevidomým a slabozrakým klientům psycholog metodického centra Tyfloservisu.

V roce 2001 psycholog poskytl krátkodobou individuální psychologickou intervenci 23 klientům a dlouhodobě pracoval se dvěma hluchoslepými lidmi. Skupinového kurzu zaměřeného na verbální komunikaci a seberozvoj se pod jeho vedením zúčastnilo 11 klientů. Speciální program prevence sociálně-patologických jevů byl zaměřen na skupiny těžce zrakově postižené mládeže - opakovaná setkání proběhla s celkem 97 dospívajícími.

DALŠÍ POSKYTOVANÉ SLUŽBY A AKTIVITY

Nácvikové programy pro veřejnost

K nim patří zejména nácvik správného kontaktu s nevidomými a slabozrakými, včetně zásad a procvičování průvodcovství.

V rámci krátkodobých skupinových kurzů průvodcovství bylo **v roce 2001 proškoleno 869 osob.**

Testování úrovně mobility u žadatelů o vodící psy

Posouzení dovedností prostorové orientace a samostatného pohybu u nevidomých a slabozrakých klientů je podkladem pro rozhodnutí o způsobilosti klienta využívat vodícího psa. Testování provádí instruktor Tyfloservisu na setkáních žadatelů, která pořádá Středisko výcviku vodících psů SONS ČR v Praze.

Testování žadatelů o vodící psy bylo **v roce 2001 věnováno 15 hodin.**

Konzultace zaměřené na odstraňování architektonických bariér

Aby byla úprava veřejných budov a prostranství provedena v souladu se skutečnými potřebami a možnostmi zrakově postižených, jsou instruktoři Tyfloservisu připraveni využít svých dosavadních zkušeností k připomínkování zamýšlených stavebních aj. změn a k aktivnímu podávání návrhů na žádoucí úpravy prostředí.

V roce 2001 proběhlo 117 intervencí, které směřovaly k odstranění architektonických bariér.

Testování nových pomůcek

Spolupráce s výrobcí rehabilitačních a kompenzačních pomůcek umožňuje testování a připomínkování nových pomůcek instruktory Tyfloservisu ještě před jejich uvedením na trh. Společným cílem je nabídnout v konečné fázi nevidomým a slabozrakým klientům pomůcky maximálně funkční, s jednoduchou obsluhou, vhodným designem a přiměřenou cenou.

Číselník VZP bude od 1. 1. 2002 zahrnovat nově otestované pevné a teleskopické slepecké hole, stejně jako červeno-bílé hole pro hluchoslepe.

Příprava podkladů pro nová legislativní a obdobná pravidla

Podmínky života těžce zrakově postižených jsou ovlivněny také formulací zákonů, vyhlášek, směrnic apod. Je-li to možné, snaží se Tyfloservis připomínkovat návrhy takových pravidel, případně sám vyvolá jednání o změnách a doplnění stávajících norem.

V roce 2001 připomínkovalo organizační a metodické centrum Tyfloservisu návrh věcného záměru zákona o sociálních službách a později též jeho přepracovanou verzi - **návrh věcného záměru zákona o některých podmínkách poskytování sociálních služeb.** Tento zákon by mohl významným způsobem změnit podmínky poskytování služeb nevidomým a slabozrakým v České republice.

Metodik Tyfloservisu se v roce 2001 rovněž opakovaně účastnil **jednání v Senátu Parlamentu ČR**, která směřovala k definování pojmu hluchoslepota. Konkrétním výstupem setkávání pracovní skupiny bylo vydání memoranda pro poskytování kompenzačních pomůcek z titulu hluchoslepoty.

Významnou novinkou roku 2001 bylo **právní zakotvení červeno-bílé hole jako symbolu hluchoslepoty**. Podklady pro paraagrafové znění

příslušného bodu vyhlášky Ministerstva dopravy a spojů, stejně jako návrh na technické řešení hole zpracovali právě pracovníci Tyfloservisu.

Vedoucí jednotlivých středisek Tyfloservisu se ve svých regionech zapojili do aktivit organizací sdružujících nestátní neziskové poskytovatele služeb. V některých případech se stali členy komisí, které **se podílí na komunitním plánování**.

JAKÉ SLUŽBY NEPOSKYTUJEME

Tyfloservis, o. p. s. neposkytuje následující služby, může však zprostředkovat jejich zajištění u dalších poskytovatelů zdravotních či sociálních služeb:

- » Sociální rehabilitaci nevidomých a slabozrakých dětí mladších 15 let
- » Lékařskou péči
- » Pečovatelské a ošetrovatelské služby
- » Průvodcovství a služby osobní asistence (včetně předčítání)
- » Ubytování a stravování

- » Sociálně právní poradenství
- » Načítání textů na kazety nebo jejich přepis do Braillova písma
- » Půjčování knih a pomůcek
- » Prodej pomůcek
- » Montáž či instalaci pomůcek, domácích spotřebičů apod.
- » Výuku práce na počítači
- » Volnočasové aktivity (kulturní, sportovní aj.)

OSVĚTOVÉ, PROPAGAČNÍ A JINÉ AKCE ROKU 2001

Mediální prezentace

Problematika nevidomých a slabozrakých byla prezentována prostřednictvím tisku, internetu, rozhlasu i televize, a to na celostátní i regionální úrovni. Byla publikována série odborných článků ve specializovaném časopise Česká oční optika a natočeny rozhovory pro zvukový časopis určený zrakově postiženým.

Dny otevřených dveří

Ve třech střediscích proběhly dny otevřených dveří za účasti široké veřejnosti a médií.

Osvětové akce v ulicích měst

V ulicích některých městech České republiky byly pro zdravou veřejnost připraveny cvičné trasy, které si mohla vyzkoušet projít v klapkách na očích za pomoci bílé hole a vžít se tak alespoň na chvíli do role nevidomých.

Strom milénia



U příležitosti desátého výročí projektu Tyfloservis a jako symbol samostatného a svébytného života nevidomých a slabozrakých lidí vysadili klienti téměř všech středisek Tyfloservisu v České republice Strom milénia (viz mapa). Tyfloservis se tak připojil k akci Botanické zahrady Univerzity Karlovy v Praze, která vyhlásila 20. říjen jako Den stromu a dřeva. Ve všech městech proběhlo vysazování za náležitě pozornosti médií, zastupitelů města i veřejnosti. Věříme, že jako poroste strom vysazený rukou nevidomého člověka, poroste i jeho důvěra v sebe sama.

Účast na výstavách, veletrzích a soutěžích

Tyfloservis se v roce 2001 účastnil mnoha výstav a veletrhů, jakými jsou Opta (Brno), Rehaprotex (Brno), Vivat vita (Olomouc) aj., odborně asistoval při organizování hmatových výstav - Dotek sochy, Lopatou i počítačem, Historické sklo ..., jakož i soutěží v kompenzačních dovednostech - TYFLOBRNO, Sportovní hry pro zdravotně postižené v Ústí nad Labem, potápění s nevidomými v libereckém bazénu a dalších.

Propagační kampaně a sbírky



Všechna střediska Tyfloservisu, o. p. s. se také v roce 2001 významným způsobem podílela na přípravách a realizaci **veřejné sbírky Bílá pastelka**, která se konala v úzké spolupráci se Sjedenocnou organizací nevidomých a slabozrakých ČR a Nadačním fondem Českého rozhlasu u příležitosti mezinárodního Dne bílé hole (15. říjen). Střediska Tyfloservisu oslovila studenty středních

škol ze 160 měst České republiky, kteří posléze pomohli při nabízení bílé pastelky v ulicích měst. Telefonicky, e-mailem i v rámci osobních kontaktů reagovali instruktoři Tyfloservisu na nejrůznější dotazy veřejnosti. Výtěžek této celostátní sbírky (4.384.130,- Kč) byl Nadačním fondem Českého rozhlasu rozdělen mezi organizace, které poskytují služby nevidomým a slabozrakým lidem. Záštitu nad celou akcí převzala paní hraběnka Mathilda Nostitzová.

Možnosti pomoci nevidomým a slabozrakým byly prezentovány také při pořádání dílčích regionálních akcí - zejména benefičních koncertů, které měly připomenout deset let trvání projektu Tyfloservis.

Prezentace v organizacích pomoci nevidomým a slabozrakým

Úzká spolupráce byla udržována s jednotlivými středisky Sjedenocené organizace nevidomých a slabozrakých ČR. Celkem **19 x uspořádali instruktoři Tyfloservisu přednášku** pro zájemce z oblastních odboček SONS. Na celostátním školení pracovníků Tyfloservisu byly znovu diskutovány kompetence a možnosti Tyfloservisu se zástupci Střediska odstraňování architektonických bariér a Střediska výcviku vodících psů SONS.

Se vznikem a posláním Tyfloservisu, o. p. s. byla seznámena TyfloCentra, o. p. s., Pobytové rehabilitační a rekvalifikační středisko pro nevidomé Dědina, o. p. s., Lorm - společnost pro hluchoslepé a další poskytovatelé služeb zrakově postiženým.

Přednášky, stáže a konzultace pro studenty

Střediska Tyfloservisu prošlo v roce 2001 celkem **533 stážistů. 49 přednášek** pro žáky a studenty základních, středních, vyšší odborných a vysokých škol navštívilo 1988 posluchačů. V několika případech instruktoři Tyfloservisu konzultovali nebo vedli **diplomové práce** zaměřené na problematiku zrakově postižených. Jedna z nich vyústila např. ve zhotovení nové sady nádobí se speciální hmatovou a barevně kontrastní úpravou pro nevidomé a slabozraké.

Spolupráce s odbornou veřejností

U příležitosti desátého výročí projektu Tyfloservis a změny právní subjektivity na obecně prospěšnou společnost byli znovu kontaktováni oční lékaři, optici a sociální pracovníci úřadů a ústavních zařízení. Nebyla přerušena spolupráce ani s Centrem zrakových vad v Praze a s oftalmology

specialisty, kteří jsou oprávněni předepisovat slabozrakým klientům speciální optické pomůcky.

Tyfloservis úzce spolupracuje s Univerzitou Hradec Králové a má status speciální školy Pedagogické fakulty Univerzity Karlovy v Praze.

ODBORNÁ KONFERENCE S MEZINÁRODNÍ ÚČASTÍ

EDUKACE A REHABILITACE ZRAKOVĚ POSTIŽENÝCH NA PRAHU NOVÉHO MILÉNIA

Hradec Králové 21. - 23. 9. 2001 (www.uhk.cz/pdf/fakulta/konference/tyfloservis.asp)

Úzká spolupráce Univerzity Hradec Králové s Tyfloservisem vyvrcholila v září 2001 uspořádaním vědecké tyflogické konference, která se stala prvním interdisciplinárním setkáním svého druhu od listopadu 1989.

 **TYFLOSERVIS**
obecně prospěšná společnost



Nad akcí převzali záštitu:

Ing. Karel Březina, ministr a vedoucí Úřadu vlády ČR, **prof. MUDr. Bohumil Fišer, CSc.**, ministr zdravotnictví ČR, **Ing. Pavel Bradík**, hejtman Královéhradeckého kraje, **Ing. Josef Potoček**, náměstek primátora Hradce Králové, **prof. Ing. Pavel Cyrus, CSc.**, rektor Univerzity Hradec Králové, **prof. PhDr. Vladimír Wolf**, děkan Pedagogické fakulty Univerzity Hradec Králové a **prof. MUDr. Pavel Rozsival, CSc.**, přednosta oční kliniky Fakultní nemocnice Hradec Králové a předseda České oftalmologické společnosti.

Přípravný výbor konference pracoval ve složení:

PhDr. Josef Cerha - předseda, **doc. PaedDr. Ján Jesenský, CSc.** - místopředseda, **PhDr. Zbyněk Galvas** - vědecký tajemník, **Mgr. Marek Šimunek** - hlavní manažer.

Programový výbor konference garantoval její vysokou vědeckou úroveň:

doc. PaedDr. J. Jesenský, CSc. - Univerzita Hradec

Králové, **prof. PhDr. S. Solarová, Ph.D.** - Univerzita Dortmund, **prof. PhDr. M. Vítková, CSc.** - Masarykova univerzita Brno, **prof. PhDr. L. Požár, CSc.** - Komenského univerzita Bratislava, **doc. L. Květoňová-Švecová, Ph.D.** - Univerzita Karlova Praha, **doc. PhDr. L. Ludíková, CSc.** - Univerzita Palackého Olomouc, **PhDr. Z. Galvas** - Tyfloservis, o. p. s.

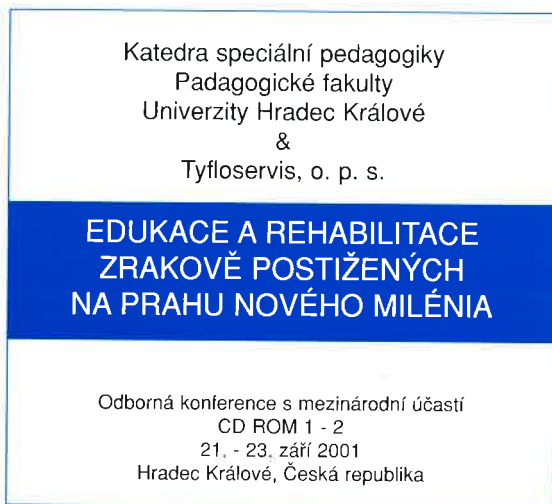
Program konference:

Páteční odpolední program byl věnován tématice vývoje, stavu a perspektivám rozvoje v referenčním poli tyflogie (**přednášel J. Jesenský**), dále oftalmologické sekci (**moderovala M. Vítková**) a odborné prezentaci firem, které zajišťovaly po celou dobu konference doprovodný program v podobě výstavy svých produktů z oblasti rehabilitačních a kompenzačních pomůcek pro zrakově postižené. Poté následoval společenský večer účastníků konference, věnovaný oslavě decénia Tyfloservis. O neopakovatelnou atmosféru se postaral nevidomý **jazzový hudebník Jaroslav Kos** hrající na nástroj, který zdarma zapůjčila firma Petrof. Sobotní odborný program konference naplnily příspěvky ze sekcí Tyflo-technika (**moderoval M. Pešák**), Tyflopédie (**moderovala L. Květoňová-Švecová**), Psychologie zrakově postižených (**moderoval L. Požár**) a Multi-handicap (**moderoval J. Jesenský**). Třetí den konference začal workshopem zaměřeným na nácvik sociálních dovedností zrakově postižených (**workshop vedl Z. Galvas**). Následovaly příspěvky sekce Rehabilitace zrakově postižených (**moderoval J. Cerha**) a závěrečné jednání v plénu.

Výstupy konference:

Konference důstojně připomenula 10. výročí působení Tyfloservisu a náležitou pozornost věnovala zhodnocení transformačního úsilí v tyflopédii i dalších komplementárních vědních oborech. Sešli se na ní představitelé vysokoškolských pracovišť, čeští i zahraniční odborníci různých profesí i mluvčí zrakově postižených. Entuziasmus účastníků, pozornost a podpora, kterou konferenci věnovali čelní představitelé politické scény, státní správy i akademických kruhů, opravňuje k naději, že závěry konference nezapadnou a budou dále rozvíjeny.

S ohledem na řadu zrakově postižených účastníků konference se organizátoři rozhodli k netradičnímu kroku a vedle obvyklého sborníku příspěvků vydali multimediální záznam konference na CD ROM (v případě Vašeho zájmu se informujte na adrese: Tyfloservis, o. p. s., Krakovská 21, 110 00 Praha 1).



Poděkování:

Realizace tyflogické konference by nebyla možná bez významné pomoci partnerů, kterým tímto vřele děkujeme za přízeň a pochopení: **APETITO, APEX, DIOPTRA, ELVOS, ESCHENBACH, GALOP, HAAS A CZJEK, HRADECKÁ PEKÁRNA, JAN BECHER - KARLOVARSKÁ BECHEROVKA, KARLOVARSKÉ MINERÁLNÍ VODY, KARLOVARSKÝ PORCELÁN, MC DONALD'S ČR, MAGISTRÁT HRADCE KRÁLOVÉ, MERIT, METZLER OPTIK PARTNER, OPTIKA ADÁMEK, PETROF, SAGITTA, SPEKTRA, VZP ČR, ZNOVÍN.** Na zpracování příspěvků konference na CD ROM se významně podílel **pan Pavel Langr**, kterému rovněž patří naše poděkování.



Foto z Tiskové konference



Zleva: PhDr. Josef Cerha (ředitel Tyfloservisu, o. p. s.), prof. MUDr. Pavel Rozsival, CSc. (přednosta oční kliniky FN Hradec Králové a předseda České oftalmologické společnosti), Mgr. Marek Šimůnek (vedoucí oblastního střediska Tyfloservisu v Hradci Králové), Ing. Taťána Holečková (náměstkyně ministra a vedoucího Úřadu vlády ČR), JUDr. Pavel Ptáčník (Vládní výbor pro zdravotně postižené), doc. MUDr. Karel Barták, CSc. (místopředseda Sociálního a zdravotního výboru Senátu PČR), prof. PhDr. Vladimír Wolf (děkan Pedagogické fakulty Univerzity Hradec Králové)

Pravidelná školení všech zaměstnanců

Celorepubliková víkendová setkání všech instruktorů Tyfloservisu přináší kromě zpráv o činnosti jednotlivých středisek a pokynů ředitele také odborný sociálně rehabilitační program. Na jaře roku 2001 proběhlo proškolení v oblasti osvětlení a úpravy prostředí pro potřeby slabozrakých osob, na podzim roku 2001 pak panelová diskuse zkušeností a novinek, které se vztahují k prostorové orientaci a samostatnému pohybu nevidomých a slabozrakých.

Specializované kurzy instruktorů

V roce 2001 se konala závěrečná část kurzu instruktorů prostorové orientace a samostatného pohybu. Tento kvalifikační kurz je akreditován Ministerstvem školství, mládeže a tělovýchovy. Po úspěšném splnění všech podmínek závěrečných zkoušek bylo absolventům uděleno osvědčení, které je opravňuje k samostatnému vedení klientů.

Supervize a stáže

Podle aktuálních potřeb využívají jednotliví instruktoři možnosti stáže u kolegů v jiných střediscích Tyfloservisu nebo jejich podpory v rámci supervize.

Samostudium a studium VŠ při zaměstnání

Pracovníci Tyfloservisu jsou vybízeni ke zvyšování kvalifikace také formou samostudia a studia vysoké školy při zaměstnání. Studijním oborem je často speciální pedagogika.

**Zahraněční cesty**

V dubnu roku 2001 se tentokrát v **Kodani (Dánsko)** uskutečnilo další setkání pracovní skupiny instruktorů sociální rehabilitace nevidomých a slabozrakých - dvanácti reprezentantů evropských zemí. Tyfloservis, o. p. s. rovněž vyslal svého zástupce. **Hlavním tématem tohoto semináře byl systém přípravy, vzdělávání a zkoušek instruktorů sebeobsluhy.** Jednotliví účastníci podali rovněž přehled způsobů práce s klientem a struktury kurzu sebeobsluhy.

Na podzim roku 2001 proběhla **třítýdenní stáž v nizozemské organizaci Sensis**, poskytující komplexní služby zrakově postiženým, a to za účelem navázání kontaktů a užší spolupráce. Stáže se zúčastnili dva pracovníci Tyfloservisu, kteří o získaných zkušenostech referovali na celostátním školení instruktorů Tyfloservisu. Z následných jednání mezi Sensisem a Tyfloservisem se rodí nový projekt spolupráce v oblasti náviku sociálních dovedností a prostorové orientace a samostatného pohybu.

Mezinárodní konference "Rozvoj zaměstnatelnosti zrakovo postižených", konaná v listopadu 2001 za účasti zástupců z 21 zemí Evropy v **Bratislavě**, přinesla shrnutí dosavadních zkušeností daného tématu. Mimo jiné byl zdůrazněn význam sociální rehabilitace pro zvyšování pravděpodobnosti zaměstnatelnosti nevidomých a slabozrakých. Představeny byly též nové rehabilitační pomůcky a metodické materiály. Informace a kontakty získané pracovníky Tyfloservisu na tomto odborném sympoziu jsou dalším důležitým podkladem pro budoucí rozvoj sociálně rehabilitačních aktivit Tyfloservisu.

Budování Tyfloservisu jako sítě ambulantních středisek organizačně a metodicky řízených pražským centrem probíhalo již od roku 1991. Hlavním cílem bylo nabídnout nevidomým a slabozrakým v celé České republice profesionální pomoc v samostatném zvládnání každodenních činností.

Postupně byly shromážděny zkušenosti zrakově postižených, využity tuzemské i zahraniční poznatky odborníků, střediska byla vybavena dostupnými pomůckami, proběhla řada experimentů soustředěných na rozpoznání nejvhodnějších způsobů pomoci nevidomým a slabozrakým. Informace byly utříděny a opakovaně předávány na specializovaných kurzech a školeních pracovníkům Tyfloservisu. Mezi středisky vznikla tvořivá a spolupracující atmosféra

Možnosti, které skýtá centrálně řízený systém středisek

- » Garance kvalitních a dostupných sociálně rehabilitačních služeb pro všechny obyvatele České republiky.
- » Zachování poslání projektu Tyfloservis ve všech střediscích služeb.
- » Vybavení všech středisek aktuálním souborem rehabilitačních a kompenzačních pomůcek.
- » Průběžné zvyšování kvalifikace všech instruktorů, supervize a kontrola jejich práce.
- » Systematické vyhledávání informací, jejich kvalifikované zpracování, aktualizace a distribuce střediskům. Jednotné metodické postupy práce s klienty, jejichž účinnost je ověřena mnohaletým testováním a které jsou doplňovány nejnovějšími poznatky.
- » Přístup instruktorů ke zrakově postiženým klientům v souladu s etickými zásadami.
- » Předávání zkušeností a informací mezi všemi středisky. Vzájemná spolupráce namísto zatajování novinek, konkurování, duplicitní práce.
- » Minimální zatížení vedoucích středisek personální a účetní agendou.

Rizika spojená s regionální rozdrobeností

Připravovaná změna financování sociálních služeb může mít zásadní dopad na služby poskytované Tyfloservisem, potažmo na život těžce zrakově postižených v České republice. Podle nových návrhů koncepce sociální politiky by každý kraj prováděl analýzu potřeb obyvatel svého regionu a dle uvážení pak přerozděloval finanční prostředky mezi poskytovatele sociálních služeb. Sledování priorit kraje, zaměřených např. na

řešení vážné problematiky delikvence a drogové závislosti, by v konečném důsledku mohlo vést k opomenutí potřeb zdravotně postižených, kteří, alespoň prozatím, společnost svým chováním neohrožují.

Za riziko hodné zvláštního zřetele považujeme tedy hrozbu zániku některých sociálně rehabilitačních středisek pro nevidomé a slabozraké.

S regionální rozdrobeností mohou být dále spojeny tyto změny:

- » Odklon od sociálně rehabilitačního působení ke službám, které nebudou v daném regionu dostatečně pokryty jinými poskytovateli služeb (průvodcovství aj.).
- » Ztráta kvalifikovaných instruktorů a problematické získávání nových pracovníků z důvodu chybějící dlouhodobější garance stabilní mzdy. Finanční ohodnocení se může v jednotlivých střediscích výrazně lišit, a to nikoli v závislosti na kvalitě poskytovaných služeb, ale s ohledem na výši prostředků přiznaných pro daný regionální projekt na určité období.
- » Odlišná materiální a informační vybavenost středisek, odborná úroveň pracovníků aj.
- » Duplicitní činnosti jednotlivých středisek - každé středisko bude sledovat právní normy, zjišťovat způsoby a provádět kroky k jejich naplnění apod. Každé středisko bude vysílat své zástupce na tuzemské i mezinárodní akce (konference, semináře aj.).
- » Střediska si za poskytování služeb mezi sebou navzájem budou pravděpodobně muset platit. Úhrada bude nezbytná také za kurzy, školení, metodické materiály a obdobné aktivity.
- » Navýší se náklady spojené s vedením účetnictví a mzdové agendy jednotlivých středisek. Nárůst činností, kterým se každé středisko bude muset věnovat, aby udrželo svou základní existenci, si vyžádá také nezbytnost nárůstu pracovních sil.

Každé z dvanácti krajských středisek Tyfloservisu je zasazeno do jedinečného regionu, města i konkrétního domu, ve kterém jsou mnohdy nevidomým a slabozrakým klientům k dispozici také další poskytovatelé služeb.

V některých střediscích pracují instruktoři, kteří se významným způsobem podíleli a podílejí na zpracování a předávání poznatků z jednotlivých oblastí sociální rehabilitace ostatním kolegům. Za zmínku stojí rovněž pořádání výjimečných akcí tím kterým střediskem.

Dovolte proto v několika větách mimo kontaktní adresy uvést také tyto drobné zajímavosti, kterými se střediska Tyfloservisu navzájem odlišují. Rádi bychom též poděkovali za místní finanční a jinou podporu a zmínili se o regionální spolupráci.

Krajské ambulantní středisko Brno



Působnost:

Jihomoravský region

» okresy: Brno, Brno - venkov, Blansko, Hodonín, Břeclav, Znojmo

» částečně okres Třebíč

Založeno: 1991

Počet zaměstnanců: 3

Kde nás najdete

Brněnské středisko se nachází v Králově poli v nadačním domě básníka Josefa Chaloupky. Tento dům věnoval básník slepcům ve třicátých letech. Sídliil zde do roku 1948 Podpůrný spolek slepců. V současnosti v tomto domě vyvíjí svou činnost mimo Tyfloservis také TyfloCentrum, o. p. s. a místní odbočka SONS ČR.

Proč nás klienti vyhledávají?

Jihomoravská metropole vykazuje zvýšený výskyt těžce zrakově postižených občanů. Na této skutečnosti se podílí řada speciálních škol, institucí a rovněž 3 místní odbočky SONS ČR. Tím jsou určeny požadavky klientů. V roce 2001 projevil nejvíce zájem o výuku prostorové

orientace, Braillova písma, psaní na klávesnici a výuku podpisu. Převažují však starší občané. Mezi zdejšími klienty je několik hluchoslepých osob. V rámci sociální rehabilitace navazujeme spolupráci s rehabilitačním oddělením ÚSP Chřlčice. Výjezdová a pobytová složka sociální rehabilitace se vzájemně doplňují. Funkční spolupráce v tomto směru umožní větší spokojenost zrakově postižených klientů. V návaznosti na naši činnost se osvědčuje spolupráce s denním stacionářem TyfloCentra Brno. Služby pro nevidomé jsou tak komplexní. Navazování kontaktů se státními institucemi a neziskovými organizacemi probíhá v rámci aktuálních potřeb našich klientů.

Jaké další aktivity vyvíjíme?

Od počátků jsme se aktivně podíleli na vytváření speciálních hmatových a zvukových úprav prostředí pro těžce zrakově postižené. Zkušenosti byly zpracovány do ojedinělé publikace svého druhu v České republice. Recenzi této rozsáhlé publikace, kterou vydala Česká komora autorizovaných inženýrů a architektů činných ve výstavbě, připravil pracovník našeho střediska. V rámci odstraňování architektonických bariér úzce spolupracujeme s TyfloCentrem Brno, SONS ČR a Sdružením pro životní prostředí zdravotně postižených v ČR při Magistrátu města Brna.

Vyvíjíme rovněž rozsáhlou přednáškovou činnost na Masarykově Univerzitě, v odborných školách sociálních, zdravotních, Institutu pro další vzdělávání pracovníků ve zdravotnictví. Připravujeme tak odborně pracovníky v profesích, kde je častý kontakt se zrakově postiženými. Návazná spolupráce se rozvíjí v rámci stáží, exkurzí, konzultací, oponentury závěrečných prací apod. Pracovník Tyfloservisu vyučuje externě tyflopeditii na Vyšší odborné škole sociální Brno. Spolupráce se rovněž rozvíjí v rámci začleňování těžce zrakově postižených studentů na vysoké a střední školy. Jednotlivé školy se na nás v případě potřeby obrací samy.

Součástí odborné spolupráce s očními lékaři a zdravotními sestrami byla i naše prezentace problematiky zrakově postižených na oftalmologickém sjezdu. Pro časopis Česká oční optika byla napsána série tématicky zaměřených článků.

V rámci výstavy REHAPROTEX dne 8. 11. 2001 jsme společně s brněnským TyfloCentrem za přítomnosti zástupce MPSV představovali kompenzační pomůcky pracovníkům sociálních úřadů. V této spolupráci se uskutečnila rovněž soutěž v prostorové orientaci TYFLOBRNO.

Dlouhodobě poskytujeme školení dobrovolných průvodců pro nevidomé.

S kým spolupracujeme?

Časopis Česká oční optika, Diakonie - stacionář Domovinka, Evangelická akademie, Fakultní nemocnice Brno - Bohunice, gymnázium Integra, Institut pro další vzdělávání pracovníků ve zdravotnictví - optometrie, oční sestra, oftalmolog specialista S4 a další oční lékaři, Masarykova univerzita - Fakulta speciální pedagogiky, Nemocnice u sv. Anny, Obchodní akademie a Vyšší odborná škola sociální v Brně, Optik Richter, Střední zdravotnické školy - Brno, Třebíč, SONS ČR, sociální referáty okresních úřadů, Speciálně pedagogické centrum, Středisko rané péče, TyfloCentrum, o. p. s. Brno, Ústav sociální péče pro zrakově postižené Chrlice, LORM - společnost pro hluchoslepy a další instituce.

Děkujeme za finanční a jinou podporu:

Jihomoravská plynárenská, a. s., Joy optik, Lions club Brno, Magistrát města Brna, Úřady městských částí Brna - Střed, Komín, Žabovřesky, Vinohrady, Jundrov, Líšeň, Královo Pole, Bosonohy, Řečkovice, Městské úřady - Moravské Budějovice, Třebíč ...

... a všem ostatním za vstřícnost a pochopení.

Vedoucí: Ing. Petr Karásek
Adresa: Chaloupkova 7, 612 00 Brno
Tel./fax: 05/ 41 21 28 10, (541 212 810)
E-mail: tsoas-br@brailnet.cz

Krajské ambulantní středisko České Budějovice



Působnost:

Jihočeský region

» okresy: České Budějovice, Prachovice, Strakonice, Písek, Tábor, Český Krumlov, Jindřichův Hradec

Založeno: 1992

Počet zaměstnanců: 2

Kde nás najdete?

Středisko sídlí v nebytových prostorách panelového domu v sousedství Pražské třídy v Českých Budějovicích. Přístup je bezbariérový.

Proč nás klienti vyhledávají?

V roce 2001 projevíli těžce zrakově postižení klienti v Jihočeském kraji největší zájem o dlouhodobé kurzy prostorové orientace, výuku psaní na kancelářském psacím stroji a nácvik obsluhy některých kompenzačních pomůcek. Rehabilitace občanů přímo v místě bydliště umožňuje pokrýt požadavky všech těžce zrakově postižených v celém kraji. Ti pak mohou naučené dovednosti praktikovat v domácím prostředí. Krátkodobé kurzy se nejvíce soustředily na výuku konkrétních tras a nácvik chůze zrakově postiženého s průvodcem. Příkladem úspěšného znovuzáclnění do běžného života je 35 letá nevidomá klientka, která využívá služeb Tyfloservisu již třetím rokem a prošla všemi kurzy sociální rehabilitace. Díky samostatnosti, které takto dosáhla, se může sama starat o své miminko.

Jak nás vidí odborná veřejnost?

Základem práce Tyfloservisu je velmi úzká spolupráce s očními lékaři ve všech okresech. Dokladem toho je i naše vystoupení na 15. oftalmologickém semináři v roce 2001 a výrok oční lékařky, která odesílala svého pacienta do střediska se slovy: „Vám už nepomůže nikdo jiný, než Tyfloservis“.

Jaké další aktivity vyvíjíme?

Úzce spolupracuje s odbornými školami formou přednášek, vedení diplomových prací, oponentur, exkurzí a stáží. Uspořádali jsme seminář pro pracovníky sociálních referátů v našem kraji a seznámili je s kompenzačními pomůckami. Spolupráci s odbočkami SONS ČR dokládá, jako již tradičně i v roce 2001, účast našich instruktorů na rekondicích, kde realizovali odborný program.

Jako připomenutí desetileté existence Tyfloservisu jsme uskutečnili v ulicích Českých Budějovic akci pod názvem „Jak se chodí s bílou holí“, jejíž přínos při setkání s nevidomým jistě ocení ti, kteří si vyzkoušeli chůzi „ve tmě“. Součástí akce byla také ukázka kompenzačních pomůcek a chůze s vodícím psem. Odborně jsme konzultovali putovní hmatovou výstavu historického skla v Jihočeském muzeu v Českých Budějovicích.

S kým spolupracujeme?

Diakonie Domeček Trhové Sviny a Rolnička Soběslav, Centrum zdravotně postižených sportovců, Jihočeská univerzita v Českých Budějovicích - Zdravotně sociální fakulta, Jihočeské muzeum, oftalmolog specialista S4 a další oční lékaři, optici, SONS ČR, sociální referáty okresních úřadů, Speciálně pedagogické centrum, Středisko rané péče, Tyflokabinet, o. p. s., Vyšší odborná škola zdravotní v Českých Budějovicích, Vyšší odborná škola sociální v Pra-čaticích, Zdravotní škola Český Krumlov

Děkujeme za finanční a jinou podporu:

Budějovický Budvar, n. p., Jihočeské vodovody a kanalizace, Oční optika Valuchová, Statutární město České Budějovice ...

... a všem ostatním za vstřícnost a pochopení.

Vedoucí: Hana Jiroušková
Adresa: Zachariášova 6, 370 04 České Budějovice
Tel./fax: 038/ 733 15 98, (387 331 598)
E-mail: tsoas-cb@brailnet.cz

Krajské ambulantní středisko Hradec Králové



Působnost:

Královéhradecký a pardubický region

- » okresy: Hradec Králové, Jičín, Náchod, Rychnov nad Kněžnou, Trutnov, Pardubice, Chrudim, Ústí nad Orlicí, Svitavy
- » částečně okresy: Kutná Hora, Havlíčkův Brod, Semily

Založeno: 1992

Počet zaměstnanců: 3

Kde nás najdete?

Starobylé město na soutoku Labe a Orlice - Hradec Králové dnes pulzuje životem průmyslovým, kulturním a v neposlední řadě i občanským, což dokládá řada úspěšně se rozvíjejících nevládních neziskových organizací včetně krajského střediska Tyfloservisu, které se nachází na Moravském předměstí.

Proč nás klienti vyhledávají?

Mezi našimi klienty převažoval v roce 2001 zájem o kurzy prostorové orientace a samostatného pohybu. Častým požadavkem byla rovněž výuka čtení a psaní Braillova písma.

Jako příklad úspěšné intervence lze uvést případ mladého muže, který oslepl po autonehodě. S pomocí Tyfloservisu se plně resocializoval, vystudoval Fakultu řízení a informačních technologií na Univerzitě Hradec Králové, v současné době významně pomáhá Tyfloservisu jako dobrovolník v počátečních fázích kontaktů s právě osleplými klienty a mimo jiné též spravuje počítačovou síť královéhradeckého Tyfloservisu.

Jaké další aktivity vyvíjíme?

V roce 2001 jsme se významnou měrou podíleli na uspořádání vědecké konference s mezinárodní účastí „Edukace a rehabilitace zrakově postižených na prahu nového milénia“. Toto výjimečné setkání očních lékařů, pedagogů, techniků, psychologů a dalších odborníků zabývajících se problematikou těžce zrakově postižených se stalo

první akcí svého druhu v novodobé české historii. Záštitu nad konferencí převzali čelní představitelé politické scény, státní správy i akademických kruhů.

Úzce spolupracujeme nejen s oční klinikou fakultní nemocnice, ale též s Katedrou speciální pedagogiky místní univerzity. Není bez zajímavosti, že dva ze tří pracovníků královéhradeckého Tyfloservisu vyučují obor tyflopédie právě na Univerzitě Hradec Králové, která se stala spoluorganizátorem odborné konference.

Spolupráce s fakultní nemocnicí a univerzitou vyústila v prestižní projekt IMT (implantabilní nitrooční teleskop). Zdejší Tyfloservis se na projektu podílí rehabilitací operovaných pacientů, která v tomto případě spadá do oblasti reedukace vidění. Velmi úzká spolupráce na zkvalitňování služeb pro těžce zrakově postižené je navázána s Rotary klubem Hradec Králové. V rámci přiblížení světa nevidomých vidícím jsme uskutečnili akci „Kontakt s nevidomým“ jako součást kampaně 30 dní pro neziskový sektor, na níž se mohla široká veřejnost seznámit s průvodcovskými službami a chůzí s bílou holí.

S kým spolupracujeme?

Oftalmolog specialista S4 a další oční lékaři, optici, SONS ČR, sociální referáty okresních úřadů, střední zdravotnické školy, Univerzita Hradec Králové, MČČK a další instituce.

Děkujeme za finanční a jinou podporu:

Český Telecom, a. s., Elektrárny Opatovice, a. s., fond prevence Všeobecné zdravotní pojišťovny ČR, Kimberty - Clark, a. s., Magistrát Hradec Králové, Milpex Piletice, s. r. o., Optika Adámek, s. r. o., Petrof, s. r. o., Rotary Klub Hradec Králové, Studio Artefakt, s. r. o., Východočeská energetika, a. s., Východočeská plynárenská, a. s. ...

... a všem ostatním za vstřícnost a pochopení.

Vedoucí: Mgr. Marek Šimůnek
Adresa: M. Horákové 549, 500 06 Hradec Králové
Tel./fax: 049/ 527 36 36, (495 273 636)
E-mail: tsoas-hk@braillnet.cz

Krajské ambulantní středisko Jihlava



Působnost:

Region Českomoravské Vrchoviny

» okresy: Jihlava, Pelhřimov, Žďár nad Sázavou

» částečně okresy: Třebíč, Havlíčkův Brod

Založeno: 1994

Počet zaměstnanců: 2

Kde nás najdete?

Jihlavské středisko sídlí v areálu mateřské školy se speciálními třídami. Budova je součástí sídliště Březinovy sady, které se nachází na okraji města. Umístění ordinace očního lékaře (specialisty na optiku) v téže budově, umožňuje efektivní spolupráci ve prospěch těžce zrakově postižených pacientů. Do budovy je bezbariérový přístup. Na práci revizního lékaře navazuje zácvik v zacházení s předepsanými optickými pomůckami a další služby vedoucí k znovuzískání samostatnosti těžce zrakově postiženého člověka.

Proč nás klienti vyhledávají?

V roce 2001 projevil klienti zájem především o výuku Braillova písma, sebeobsahu, prostorovou orientaci a samostatný pohyb. V rámci krátkodobých kurzů byl nejčastějším požadavkem nácvik chůze s průvodcem.

Jako příklad profesionální práce s klientem můžeme uvést případ pana P. Tento muž ztratil zrak ve velmi mladém věku. Jeho situaci ztěžovaly další závažné zdravotní problémy. Nemohl se dále starat o svou rodinu. Krátce po ztrátě zraku se obrátil na pracovníky Tyfloservisu. Naučil se zvládat prostor s bílou holí a psát na klávesnici počítače. V současné době se učí cestu do zaměstnání. Klient se stal vzorem a psychickou podporou ostatním zrakově postiženým, kteří nevěří, že se mohou osamostatnit.

Jaké další aktivity vyvíjíme?

V roce 2001 jsme uspořádali soutěže ve čtení a psaní Braillova písma, prostorové orientaci a psaní na kancelářském stroji ve spolupráci s jihlavskou odbočkou SONS ČR. Tato setkání jsou již nedílnou součástí naší práce s klienty.

Naše středisko je členem Jihlavské koalice neziskových organizací.

S kým spolupracujeme?

Oftalmolog specialista S4 a další oční lékaři, optici, SONS ČR, sociální referáty okresních úřadů, Univerzita Hradec Králové - Katedra speciální pedagogiky.

Děkujeme za finanční a jinou podporu:

Automotive Lighting, s. r. o., paní Eva Kudrnová, Jihomoravská plynárenská, a. s. Brno, Lesy České republiky, s. p., MON ARCH, s. r. o., Oční optik Blahoslav Žilka, Pivovar a sodovkárna Jihlava, a. s., Statutární město Jihlava, Tchibo Praha, spol. s r. o. ...

... a všem ostatním za vstřícnost a pochopení.

Vedoucí: Marcela Vasilovská, DiS
Adresa: Demlova 28, objekt MŠ, 586 01 Jihlava
Tel.: 066/ 733 36 95, (567 333 695)
E-mail: tsoas-ji@brailnet.cz

Krajské ambulantní středisko Karlovy Vary



Působnost:

Karlovarský region

» okresy: Karlovy Vary, Cheb, Sokolov, Chomutov

Založeno: 1993

Počet zaměstnanců: 2

Kde nás najdete?

Středisko se nachází v krásném drahovickém parku, v jehož stínu mohou klienti najít soukromí při prvních krocích s bílou holí.

Proč nás klienti vyhledávají?

Největší zájem v roce 2001 projevíli těžce zrakově postižení klienti o psaní na klávesnici počítače. Tuto situaci potvrzují slova paní K.: „To, že nevidím, nemůže být důvodem k tomu, abych zůstala negramotná v oblasti, která je dnes pro život téměř nezbytná“. V krátkodobých kurzech klienti projevíli zájem především o výuku chůze zrakově postiženého s průvodcem. V oblasti působnosti krajského střediska převažuje klientela staršího věku. Většina klientů má psychické zábrany při zvládnutí samostatné chůze s bílou holí. Volí aktivity orientované výhradně na domov. Při návštěvě úřadů, nemocnic a nákupech využívají průvodcovské služby.

Jaké další aktivity vyvíjíme?

V roce 2001 jsme věnovali velké úsilí vybavování střediska optickými a kompenzační pomůckami pro těžce slabozraké. Doposud se museli klienti s některými speciálními pomůckami seznamovat až v pražském středisku.

Vzhledem k zvýšenému počtu seniorů v Karlovarském kraji prohlubujeme kontakty s institucemi a zařízeními pro seniory (domovy důchodců, pečovatelská služba, home care). Účastnili jsme se „Dnů seniorů v Sokolově“. Odborné konzultace jsme poskytli při přípravě hmatové výstavy historického skla v Chodově.

Úzce spolupracuje s regionálními odbočkami SONS ČR. V roce 2001 jsme zajišťovali odborný program rekondice na Božím Daru.

Každoročně pořádáme pro veřejnost Benefiční koncert. První z nich v roce 1999 proběhl pod záštitou, paní hraběnky Mathildy Nostitzové. Těmito koncerty se snažíme upozornit občany na existenci Tyflo servisu a také měnit atmosféru v regionu v otázce dárcovství ve prospěch těžce zrakově postižených obyvatel.

S kým spolupracujeme?

Oftalmolog specialista S4 a další oční lékaři, optika Omnia, sociální referáty okresních úřadů, SONS ČR, Speciálně pedagogické centrum, TyfloCentrum, o. p. s. Karlovy Vary

Děkujeme za finanční a jinou podporu:

Ateliér Pelc, Delta security, spol. s r. o., BOOM - reklamní agentura, BPO, spol. s r. o. Ostrov, firma Václav Leicht, Grandhotel PUPP, a. s., Magistrát města Karlovy Vary, Nadace Nova, Okresní soud Karlovy Vary, Papirius, s. r. o. Praha, tiskárna Garmond, s. r. o., Spektra, v. d. n. ...

... a všem ostatním za vstřícnost a pochopení.

Vedoucí: Ladislava Šporová
Adresa: Mozartova 6, 360 20 Karlovy Vary
Tel./fax: 017/ 323 60 68, (353 236 068)
E-mail: tsoas-kv@brailnet.cz

Krajské ambulantní středisko Liberec



Působnost:

Liberecký region

» okresy: Liberec, Jablonec nad Nisou, Česká Lípa
» částečně okres Semily

Založeno: 1991

Počet zaměstnanců: 2

Kde nás najdete?

Liberecké středisko se nachází v centru města nedaleko terminálu MHD v budově magistrátu společně se sociálním referátem.

Proč nás klienti vyhledávají?

Klientelu zdejšího kraje tvoří především starší občané. Více než 60 % těžce zrakově postižených, kteří se obrátili na místní středisko Tyflo servisu, je ve věku nad 70 let. S tím souvisí i značný nezájem o prostorovou orientaci. Starší lidé mají strach pohybovat se samostatně s bílou holí. Využívají raději průvodcovské služby, proto jsou školeni zejména v chůzi s průvodcem.

V roce 2001 byl zaznamenán vyšší zájem o výuku čtení a psaní Braillova písma. Čtení hmatem zvyšuje soustředěnost a má příznivý vliv na udržování psychiky starších lidí v dobré kondici. Potvrzuje to i výrok paní S., které je 68 let: „Od smrti manžela jsem často plakala, díky tomu, že mám vás a Braillovo písmo, nemám tolik času na své smutky.“ Jiná klientka zdejšího střediska si ve věku 80 let začala dopisovat s podobně postiženou ženou. Přibývají také požadavky na zvládnutí obsluhy kompenzačních pomůcek, především mobilních telefonů a diktafonů.

Jaké další aktivity vyvíjíme?

V roce 2001 jsme se podíleli na odborném vedení rekondičního pobytu odbočky SONS ČR Česká Lípa. V nově otevřené vědecké knihovně v Liberci jsme v rámci kampaně „30 dní pro neziskový sektor“ prezentovali činnost našeho střediska. Uspořádali jsme ve fotokavárně pro širokou veřejnost večer na téma: „Přestávám vidět, brýle mi již nepomáhají“.

S kým spolupracujeme?

Oftalmolog specialista S4 a další oční lékaři, optici, SONS ČR, sociální referáty okresních úřadů, Speciálně pedagogické centrum, Střední zdravotnická škola Turnov, Technická Univerzita Liberec - Katedra speciální pedagogiky, Vyšší odborná škola právní Liberec

Děkujeme za finanční a jinou podporu:

Elpro - Energo, s. r. o. Praha, pan Ivan Řehna Liberec, Lékárna u Orla, v. o. s., Magistrát města Liberec, Město Česká Lípa ...

... a všem ostatním za vstřícnost a pochopení.

Vedoucí: Jitka Fajmonová
Adresa: Dr. Milady Horákové 333/9, 460 01 Liberec
Tel./fax: 048/ 510 99 90, (485 109 990)
E-mail: tsoas-lb@brailnet.cz

Krajské ambulantní středisko Olomouc



Působnost:

Olomoucký region

» okresy: Olomouc, Prostějov, Přerov, Kroměříž, Šumperk, Jeseník, Vyškov, Bruntál

Založeno: 1991

Počet zaměstnanců: 3

Kde nás najdete?

Olomoucké středisko se nachází v blízkosti Fakultní nemocnice. Je součástí areálu Jalty na ulici I. P. Pavlova. V budově sídlí i další organizace poskytující pomoc těžce zrakově postiženým (prodejna SONS ČR Tyflopomůcky Olomouc s celorepublikovou působností, TyfloCentrum, o. p. s. a okresní odbočka SONS ČR). V blízkosti střediska se nachází oční lékař, který předepíše speciální optiku. Tak je zajištěn větší komfort služeb a plynulý kontakt s pacienty.

Proč nás klienti vyhledávají?

V roce 2001 projevili klienti největší zájem o výuku čtení a psaní Braillova písma a psaní na kancelářském stroji. Tento stav je způsoben zřejmě zvýšenou potřebou písemně komunikovat vzhledem k většímu počtu škol a studentů. S tím souvisí i značný zájem o nácvik konkrétních tras v rámci prostorové orientace.

Krajské středisko Tyfloservis Olomouc je vybaveno speciálními pomůckami pro klienty s kombinovaným postižením zraku a pohybového aparátu. Není bez zajímavosti, že to bylo právě olomoucké středisko, které dalo podnět k vážnému zabývání se problematikou multihandicapovaných osob na celorepublikové úrovni. Instruktoři Tyfloservisu zajišťovali v roce 2001 odbornou náplň 2 rekondičních pobytů, z toho jeden byl pro klienty s kombinovanými vadami. Olomoucké středisko dalo rovněž jeden z hlavních impulsů k zabývání se problematikou odstraňování architektonických bariér pro těžce zrakově postižené.

Pro návaznost služeb pro zrakově postižené má význam činnost Speciálně pedagogického centra při Speciální škole pro slabozraké v Litovli u Olomouce a Střediska rané péče. Univerzita Palackého vytváří vyhovující studijní podmínky pro zrakově postižené studenty. Komplexnost služeb pro zrakově postižené je v Olomouci na vysoké úrovni.

Jaké další aktivity vyvíjíme?

Velkou tradicí pro zrakově postižené je každoroční výstava „Dny zdravotně postižených Vivat vita“. Návštěvníci se zde mimo jiné mohou seznámit s problematikou života zrakově postižených. U stánku Tyfloservisu je možné si vyzkoušet chůzi s bílou holí bez kontroly zraku, vyluštit text v bodovém písmu a celou řadu dovedností, se kterými se nevidomí potýkají v každodenním životě. Tyfloservis je odborným garantem doprovodného programu, kterého se aktivně zrakově postižení zúčastňují. Patří sem příprava a realizace soutěže v prostorové orientaci „Tyflomobil“ a soutěže ve čtení a psaní Braillova písma a psaní na kancelářském stroji. Spoluorganizátorem těchto soutěží je TyfloCentrum Olomouc.

V roce 2001 jsme se zapojili do vysílání Českého rozhlasu v magazínu „Tmavomodrý svět“. Magazín měl velký význam pro těžce zrakově postižené i zdravou veřejnost, což se pozitivně projevuje na postojích a reakcích spoluobčanů směrem k zrakově postiženým. V průběhu období, ve kterém se vysílal, se téměř vyčerpávajícím způsobem dotkl všech témat, souvisejících s každodenním životem zrakově postižených.

V projektu „Internetporadny pro zdravotně postižené“ zodpovídáme dotazy z oblasti sociální rehabilitace zrakově postižených.

Ve středisku se zabýváme výrobou hmatových (reliéfních, tyflografických) obrázků. Nabízíme tak našim klientům další možnost poznávání světa kolem nás.

S kým spolupracujeme?

Český rozhlas Olomouc, Fakultní nemocnice Olomouc, Mládež Českého červeného kříže, Muzeum Umění, oftalmolog specialista S4 a další oční lékaři, optici, SONS ČR, sociální referáty okresních úřadů, Střední zdravotnická škola a vyšší zdravotnická škola, TyfloCentrum, o. p. s. Olomouc, Univerzita Palackého - Pedagogická fakulta, Fakulta tělesné kultury, Vlastivědné muzeum, Vyšší odborná škola Caritas, Vyšší odborná škola sociální a teologická, Výstaviště Flora Olomouc, a. s.

Děkujeme za finanční a jinou podporu:

Lions club Olomouc, Magistrát města Olomouce, Městské úřady - Přerov, Prostějov, Bruntál, Panav, a. s. Senice na Hané, Supermarket Globus ...
... a všem ostatním za vstřícnost a pochopení.

Vedoucí: Mgr. Veronika Haiclová
Adresa: I. P. Pavlova 69, 779 00 Olomouc
Tel.: 068/ 542 81 11, (585 428 111)
Fax: 068/ 541 51 30, (585 415 130)
E-mail: tsoas-ol@brailnet.cz

Krajské ambulantní středisko Ostrava



Působnost:

Moravskoslezský region

» okresy: Ostrava, Opava, Frýdek-Místek, Karviná, Nový Jičín

Založeno: 1991

Počet zaměstnanců: 3

Kde nás najdete?

Krajské středisko Ostrava se nachází v areálu bývalé krajské nemocnice Ostrava - Zábřeh, jehož prostředí je velmi vhodné pro výuku prostorové orientace a samostatného pohybu. Na stejném místě sídlí také TyfloCentrum, o. p. s. Ostrava a okresní odbočka SONS ČR. Je tak zajištěna přímá provázanost služeb. V areálu působí rovněž oční lékař S4.

Proč nás klienti vyhledávají?

Činnost Tyfloservisu Ostrava v roce 2001 navazovala na práci a zkušenosti předchozích let. Základní osou činnosti byla terénní individuální rehabilitační práce klienty v našem regionu. Zavedli jsme změnu v organizačním chodu ambulantních služeb Tyfloservisu - objednávání klientů v ambulanci na konkrétní hodinu. Tato změna se pozitivně odrazila na kvalitě služby. V rámci vytvoření podmínek pro zavedení nového programu Tyfloservisu - reedukace zraku (stimulace zbytkových funkcí vidění) jsme provedli úpravu učebny tak, aby bylo možné provádět tuto činnost optimálním způsobem. Mimo jiné úpravy jsme zakoupili pomůcky - zejména světelné zdroje a začali jsme s přípravou speciální učebny, tzv. černé komory pro cílenou stimulaci zraku. V roce 2001 jsme zaznamenali největší zájem o kurzy prostorové orientace a samostatného pohybu. Zvýšený zájem byl rovněž o výuku psaní na kancelářském psacím stroji.

Jaké další aktivity vyvíjíme?

Zajistili jsme odborný program rekonvice pro mladistvé zrakově postižené v Janoušově u Šumperka. Každoročně poskytujeme konzultační

bezplatné služby architektům, projektantům a pracovníkům stavebních odborů úřadů měst a obcí při projektování a rekonstrukcích staveb a pozemních komunikací, kde je nezbytné zohledňovat požadavky na odstraňování architektonických bariér z hlediska potřeb zrakově postižených.

Mnohaletá práce se studenty středních a vysokých škol pokračovala také v letošním roce přednáškami a exkurzemi studentů. Pedagogická činnost byla také uskutečňována formou vedení dvou diplomových prací. Cílená osvětová akce proběhla v našem kraji v rámci celostátní veřejné sbírky Bílá pastelka 2001, do níž jsme kromě středních škol poprvé zapojili Mládež Českého červeného kříže. V prosinci jsme oslavili 10. výročí vzniku Tyfloservisu adventním koncertem v Divadle loutek v Ostravě za účasti Dětské muzické školy v Ostravě - Mariánských Horách a Collegia Universitas Ostraviensis.

Krajské středisko Tyfloservis Ostrava je spoluzakladatelem Moravskoslezské krajské rady humanitárních organizací.

S kým spolupracujeme?

Oftalmolog specialista S4 a další oční lékaři, optici, Ostravská univerzita - Zdravotně sociální fakulta a Pedagogická fakulta, SONS ČR, sociální referáty okresních úřadů, Střední zdravotnická škola, TyfloCentrum, o. p. s. Ostrava, Vyšší odborná škola sociální

Děkujeme za finanční a jinou podporu:

Fa AEROTERM, Magistrát města Ostravy, Městské úřady - Frýdek-Místek, Frýdlant nad Ostravicí, Havířov, Karviná, Opava, Petřvald, Studénka, Štramberk, MUDr. Jan Všetická, Obecní úřady - Bolatice, Dětmárovice, Kozmice, Mosty u Jablunkova, Staříč, Trojanovice, Vendryně, Úřady městských obvodů - Hrabová, Jih, Michálkovice, Moravská Ostrava a Přívoz, Nová Ves, Poruba, Pustkovec, Radvanice a Bartovice, Slezská Ostrava, Svinov, Vítkovice

... a všem ostatním za vstřícnost a pochopení.

Vedoucí: Mgr. Lenka Krhutová
Adresa: Syllabova 19, 703 86 Ostrava - Vítkovice
Tel./fax: 069/ 678 32 27, (596 783 227)
E-mail: tsoas-ov@brailnet.cz

Krajské ambulanti středisko Plzeň



Působnost:

Plzeňský region

» okresy: Plzeň - město, Plzeň - jih, Plzeň - sever, Domažlice, Klatovy, Rokycany, Tachov

Založeno: 1992

Počet zaměstnanců: 3

Kde nás najdete?

Středisko Tyfloservis Plzeň bylo již od počátku vlídně přijato v západočeské metropoli. Ta mu v městské části Bory kromě jiného poskytla též prostory nezbytné pro činnost. Ty se postupem času ještě rozrostly a upravily až do stávající podoby. Rozvoji služeb střediska napomáhá skutečnost dlouhodobě stabilního personálního obsazení.

Jak nás vidí odborná veřejnost?

„Za dobu mnohaletého působení na oční klinice v Plzni mohou posoudit pokrok, jaký nastal v péči o zrakově postižené po zřízení Tyfloservisu. Přesvědčil jsem se opakovaně o užitečnosti a vysoké úrovni odbornosti této obecně prospěšné společnosti. Oceňuji zejména to, že pracovníci přicházejí přímo za pacientem a pomáhají mu v jeho vlastním prostředí, což je důležité zejména u starších občanů osleplých v pozdějším věku.“ Prof. MUDr. Pavel Těšínský, DrSc.

Proč nás klienti vyhledávají?

Mezi klienty zdejšího střediska v roce 2001 převažoval zájem o kurzy sebeobsluhy. Z krátkodobých kurzů měli klienti největší zájem o nácvik konkrétních tras v místě bydliště a rovněž o sebeobsluhu. Intenzivně jsme pracovali s multihandicapovanými klienty, kde jedno postižení je zrakové - s hluchoslepy a s diabetiky ve stádiu pozdějších komplikací (a to nejen ve středisku, ale také na rekondičních pobytech pro diabetiky).

Jaké další aktivity vyvíjíme?

Tyfloservis Plzeň je zapojen do programu západočeské metropole v ozvučení městské hromadné dopravy pro zrakově postižené stejně jako spolupracuje při osazování přechodů pro chodce zvukovou signalizací.

V roce 2001 jsme se mnoha akcemi věnovali široké veřejnosti, abychom přiblížili obtíže života se zrakovým handicapem, jakož i smysl a poslání Tyfloservisu. Nejrozsáhlejší byl dvoudenní happening v ulicích Plzně. V „Tmavé čajovně“ obsluhovali nevidomí klienti „dočasně nevidomé“ návštěvníky. Ti si mohli také vyzkoušet chůzi bez zraku za pomoci bílé hole, prohlédnout si řadu pomůcek a hovořit osobně se zrakově postiženými.

V devadesátých letech jsme organizovali pobyty pro specifickou skupinu svých klientů: nevidomou mládež s vrozeným handicapem. Tak bylo možné věnovat se výuce v dovednostech sociální rehabilitace velmi intenzivně, stejně jako umožnit zážitky z kategorie méně běžných - jak pro naše klienty, tak i pro činnost Tyfloservisu - potápění, jízdu na koni, lety balónem, sjezd řek, tandemovou cyklistiku, ...

S kým spolupracujeme?

Centrum neziskových organizací Plzeň, Fakultní nemocnice Plzeň, oftalmolog specialista S4 a další oční lékaři, optici, sociální referáty okresních úřadů, SONS ČR, Středisko rané péče, Svaz diabetiků ČR, Střední zdravotní škola Plzeň, Střední zdravotní škola Klatovy, Univerzita Karlova - Lékařská fakulta Plzeň, Vojenská nemocnice Plzeň, ZŠ a Speciálně pedagogické centrum pro zrakově postižené v Plzni.

Děkujeme za finanční a jinou podporu:

Allianz pojišťovna, a. s., Lions Club City Plzeň, Magistrát města Plzně, Městské obvodní části - Plzeň 2, 3, 4, Nadace 700 let města Plzně, Optik studio Josef Švarc, Rotary club Plzeň, Západočeská plynárenská, a. s., ČESKÝ TELECOM, a. s. ...
... a všem ostatním za vstřícnost a pochopení.

Vedoucí: Bc. Irena Kosíková
Adresa: Tomanova 5, 301 00 Plzeň
Tel./fax: 019/ 742 35 96, (377 423 596)
E-mail: tsoas-pl@brailnet.cz

Krajské ambulantní středisko Praha



Působnost:

Hlavní město Praha a středočeský region

» okresy: Praha - východ, Praha - západ, Benešov, Beroun, Kladno, Kolín, Kutná Hora, Mělník, Mladá Boleslav, Nymburk, Příbram, Rakovník

Založeno: 1991

Počet zaměstnanců: 5

Kde nás najdete?

Středisko se nachází na Praze 1 nedaleko Václavského náměstí v Domě služeb pro nevidomé a slabozraké spolu se Sjednocenou organizací nevidomých a slabozrakých ČR. Vnitřní prostory jsou řešeny tak, aby co nejvíce ulehčily orientaci nevidomým a slabozrakým (např. reliéfní podlaha, kontrastně barevné stěny, osvětlení apod.).

Proč nás klienti vyhledávají?

Specifika pražského střediska vyplývají především z funkce hlavního města jako takového - vyšší počet klientů, politika zaměstnanosti, s tím související i ekonomická stránka, dynamický a diametrálně jiný způsob života.

V roce 2001 byl mezi klienty střediska největší zájem o výuku psaní na kancelářském psacím stroji a výuku prostorové orientace a samostatného pohybu. Požadavky odpovídají většímu počtu mladých lidí, především zrakově postižených studentů. Ti potřebují zvládnout samostatně cestu do škol a další návazné cíle. Práce na počítači je prakticky nemyslitelná bez zvládnutí klávesnice. Spokojenost klientů, kteří úspěšně zvládli další úsek na cestě k samostatnosti, je nejlepší vizitkou práce rehabilitačního střediska.

Jaké další aktivity vyvíjíme?

Zájem o naše středisko roste i ze strany studentů sociálních, zdravotních a pedagogických oborů v rámci exkurzí, odborných praxí či stáží, případně vedení diplomových prací. Vykazujeme rozsáhlou přednáškovou činnost na odborných školách.

Jsmo zapojeni do projektu internet poradny pro zrakově postižené.

Tyfloservis vyslal v roce 2001 pracovníci našeho střediska na odborný seminář k problematice sebeobsluhy, který se konal v Dánsku.

S kým spolupracujeme?

Help Trans, oftalmolog specialista S4 a další oční lékaři, optici, SONS ČR, sociální odbory okresních úřadů, Univerzita Karlova - Filozofická fakulta, Lékařská fakulta, Pedagogická fakulta - speciální pedagogika, Vyšší odborná sociálně pedagogická a theologická škola JABOK, Vyšší odborná škola sociálně právní Praha 10

Děkujeme za finanční a jinou podporu:

Magistrát hlavního města Praha, Mediatel, spol. s r. o., Náboženská společnost českých unitářů, pan Krincvaj Miroslav, pan Novotný Vojtěch, paní Vodičková, STE, a. s. ...

... a všem ostatním za vstřícnost a pochopení.

Vedoucí: Pavla Šafránková

Adresa: Krakovská 21, 110 00 Praha 1

Tel.: 02/ 21 462 362, (221 462 362)

Fax: 02/ 21 462 363, (221 462 363)

E-mail: tsoas-ph@brailnet.cz

Krajské ambulantní středisko Ústí nad Labem



Působnost:

Ústecký region

» okresy: Ústí nad Labem, Teplice, Děčín, Louny, Litoměřice, Most

Založeno: 1992

Počet zaměstnanců: 2

Kde nás najdete?

Krajské středisko v Ústí nad Labem se nachází v průmyslovém kraji v centru města. Objekt, ve kterém sídlí, je „sociálním domem“. Mimo středisko Tyfloservisu v něm vyvíjí svou činnost i další instituce (Dobrovolnické centrum, Pedagogicko psychologická poradna, Poradna pro ženy a dívky, Linka důvěry).

Proč nás klienti vyhledávají?

V Ústí nad Labem sídlí výrobní družstvo nevidomých Karko, které poskytuje práci v chráněných dílnách zdravotně postiženým osobám, a to především těžce zrakově postiženým. Je zde zaměstnán větší počet našich klientů. Pro středisko to znamená neustálý přísun nových požadavků. 75 % klientů je v důchodovém věku. Řadu z nich tvoří lidé, kteří pracovali v těžkém průmyslu. S tímto faktem souvisí vyšší výskyt úrazů (včetně poškození smyslů), stejně jako výskyt civilizačních chorob - diabetes mellitus, srdeční onemocnění. V roce 2001 byl největší zájem o nácvik obsluhy optických i kompenzačních pomůcek a rovněž o výuku psaní na kancelářském stroji a prostorovou orientaci. V krátkodobých kurzech bylo

nejčastějším požadavkem zvládnutí chůze zrakově postižené osoby s průvodcem.

Jaké další aktivity vyvíjíme?

Jsme zapojeni do komunitního plánování ve městě Ústí nad Labem. Aktivně se účastníme činností koordinační skupiny pro zdravotně postižené. Spolupracujeme s ostatními neziskovými organizacemi, které působí v této oblasti. Prakticky to znamená užší spolupráci s magistrátem města a dalšími institucemi státní správy a samosprávy. Výhodou je rychlejší, pružnější předávání informací a řešení problémů.

Vyvíjíme také přednáškovou činnost na sociálních a zdravotních školách. Ve spolupráci s Tyfloservisem Ostrava jsme zajistili program na rekondičním pobytu pro naše klienty v Janoušově u Šumperka. Úzce spolupracujeme s místní odbočkou SONS ČR.

Mezi další zajímavé aktivity střediska v roce 2001 se řadí Sportovní hry pro zdravotně postižené a seminář o kompenzačních pomůckách pro zaměstnance Okresního úřadu v Ústí nad Labem.

S kým spolupracujeme?

Oftalmolog specialista S4 a další oční lékaři, optici, SONS ČR, Sociálně právní střední škola Teplice, sociální referáty okresních úřadů, Střední zdravotní škola Ústí nad Labem, Univerzita Jana Evangelisty Purkyně Ústí nad Labem - Sociálně ekonomická fakulta (obor sociální práce), Vyšší zdravotní škola Teplice, Most

Děkujeme za finanční a jinou podporu:

DS. COM, spol. s r. o., Komunitní nadace Ústí nad Labem, Magistrát města Ústí nad Labem ...

... a všem ostatním za vstřícnost a pochopení.

Vedoucí: Nikol Aková

Adresa: Prokopa Diviše 5, 400 01 Ústí nad Labem

Tel./fax: 047/ 520 17 77, (475 201 777)

E-mail: tsoas-ul@brailnet.cz

Krajské ambulantní středisko Zlín



Působnost:

Zlínský region

» okresy: Zlín, Vsetín, Uherské Hradiště, Kroměříž

Založeno: 1994

Počet zaměstnanců: 2

Kde nás najdete?

Krajské středisko Zlín je situováno do krásného prostředí v blízkosti lesa na okraji města. Společně sdílí ve stejném domě prostory s místní odbočkou SONS ČR.

Proč nás klienti vyhledávají?

Klientelu zlínského střediska tvoří vysoký počet starších občanů. Většinou mají zájem o kurzy čtení a psaní Braillova písma, prostorové orientace a sebeobsluhy. Často žijí sami a vykazují vysokou potřebu sociálního kontaktu. V poslední době zaznamenáváme zájem o námi poskytované služby mezi zrakově postiženými dětmi, které studovaly v Brně a vrací se domů.

Na případu paní K., která ztratila v dospělosti zrak, je možno sledovat námi poskytované služby v celé šíři. Ve svém dopise, který zaslala pracovníkům střediska jako poděkování, píše: „Jednou nic netušící mne navštívila pracovnice Tyfloservisu ze Zlína. Naučila mne pohybovat se se slepeckou holí po vesnici, zvládat nákupy, občas dojít pro oběd. Naučila mne rovněž zvládat cesty k přátelům, dojít si do kostela, k lékařce, na poštu k rodině své dcery a zvládat telefon.“ Následovaly další kurzy čtení a psaní Braillova písma, psaní na kancelářském stroji. Závěrem svého poděkování píše paní K.: „Jsem Vám velmi vděčná. Díky Vaší velké pomoci se snadněji dokážu zapojit do života. Proto právem Vám patří můj vřelý dík, a to i za všechny nás nevidomé.“

Jaké další aktivity vyvíjíme?

Vyvíjíme intenzivní spolupráci s Magistrátem města Zlína. Zástupce střediska se aktivně podílí na práci komise pro zdravotně postižené při Magistrátu.

Tyfloservis vyslal v roce 2001 našeho zaměstnance na odbornou stáž do zařízení pro nevidomé a slabozraké v Holandsku.

Pokračujeme v dalším rozvíjení spolupráce s místními odbočkami SONS ČR.

S kým spolupracujeme?

Gymnázium Lesní čtvrť Zlín, oftalmolog specialista S4 a další oční lékaři, optik Zdeněk Mezírka, Magistrát města Zlín, sociální referáty okresních úřadů, SONS ČR, Střední a Vyšší zdravotní škola Vsetín, Střední a Vyšší zdravotní škola Zlín, Zlínské noviny

Děkujeme za finanční a jinou podporu:

Magistrát města Zlína, Lapp kabel, s. r. o., Lázně Luhačovice, a. s., Barum Continental, spol. s r. o. Holešov ...

... a všem ostatním za vstřícnost a pochopení.

Vedoucí: Helena Simerská

Adresa: Burešov 4886, 760 01 Zlín

Tel.: 067/ 743 71 33, (577 437 133)

E-mail: tsoas-zl@brailnet.cz

FINANČNÍ ZPRÁVA ZA ROK 2001

Výkaz zisku a ztráty

NÁKLADY NA ČINNOST	HLAVNÍ	DOPLŇKOVOU	SPRÁVNÍ
Spotřeba materiálu (pohonné hmoty, pomůcky, kancelářské potřeby, propagační materiály, odborná literatura aj.)	999 396,-	0,-	4 126,-
Spotřeba elektřiny	38 496,-	0,-	0,-
Spotřeba plynu	21 513,-	0,-	0,-
Spotřeba vody	3 734,-	0,-	0,-
Spotřeba ostatních neskladových dodávek	5 560,-	0,-	0,-
Opravy a udržování (automobilů, kancelářských zařízení, pomůcek)	194 225,-	0,-	0,-
Cestovné	140 118,-	0,-	0,-
Náklady na reprezentaci	77 974,-	0,-	0,-
Výkony spojů (poplatky telefonní, poštovní a jiné)	482 133,-	0,-	0,-
Nájemné	884 790,-	0,-	0,-
Ostatní služby	605 379,-	0,-	65 791,-
Mzdové náklady	4 935 451,-	0,-	0,-
Zákonné pojištění (zdravotní a sociální)	1 707 834,-	0,-	0,-
Náhradní vojenská služba	15 312,-	0,-	0,-
Daně a poplatky	0,-	0,-	8 390,-
Kurzové ztráty	2 733,-	0,-	0,-
Finanční náklady (bankovní poplatky, pojištění majetku a osob)	31 138,-	0,-	211 504,-
Odpisy majetku	949 313,-	0,-	0,-
Poskytnuté příspěvky	23 746,-	0,-	0,-
NÁKLADY CELKEM	11 111 845,-	0,-	289 811,-

VÝNOSY NA ČINNOST	HLAVNÍ	DOPLŇKOVOU	SPRÁVNÍ
Tržby z prodeje služeb	114 677,-	0,-	0,-
Ostatní výnosy (koncert+konference)	160 650,-	0,-	0,-
Přijaté úroky	18 096,-	0,-	0,-
Pojistné plnění	37 882,-	0,-	0,-
Ostatní výnosy	979,-	0,-	0,-
Tržby z prodeje majetku	67 000,-	0,-	0,-
Tržby z prodeje materiálu	65,-	0,-	0,-
Provozní dotace Ministerstva zdravotnictví ČR	7 830 000,-	0,-	0,-
Věcné dary	683 284,-	0,-	0,-
Příspěvky OÚ	7 120,-	0,-	0,-
Příspěvky měst a obcí	926 378,-	0,-	0,-
Sbírky	53 081,-	0,-	0,-
Ostatní příspěvky	4 078 967,-	0,-	0,-
Přijaté refundace	15 369,-	0,-	0,-
VÝNOSY CELKEM	13 993 548,-	0,-	0,-

Hospodářský výsledek

Zisk ve výši 2 591 892,- Kč. Přitom na hlavní činnost zisk 2 881 703,- Kč, doplňkovou činnost společnost v roce 2001 neměla, ze správní činnosti ztráta 289 811,- Kč

Rozvaha

AKTIVA	1. 1. 2001	31. 12. 2001
A. STÁLÁ AKTIVA	0,-	1 354 159,-
1. Dlouhodobý nehmotný majetek (drobný dlouhodobý majetek)	0,-	37 974,-
2. Oprávky k drobnému dlouhodobému nehmotnému majetku	0,-	-37 974,-
3. Dlouhodobý hmotný majetek	0,-	9 591 871,-
a) budovy	0,-	38 806,-
b) samostatné movité věci a soubory movitých věcí (z toho dopravní prostředky)	0,-	7 344 366,- (2 416 821,-)
c) drobný dlouhodobý hmotný majetek	0,-	2 208 699,-
4. Oprávky k dlouhodobému hmotnému majetku celkem	0,-	-8 237 712,-
B. OBĚŽNÁ AKTIVA	30 801,-	3 600 042,-
1. Zásoby	0,-	0,-
2. Pohledávky (poskytnuté provozní zálohy)	0,-	71 160,-
3. Krátkodobý finanční majetek	30 801,-	3 523 812,-
a) pokladna	1 000,-	151 944,-
b) bankovní účty	29 801,-	3 371 868,-
4. Přechnodné účty aktivní (náklady příštích období)	0,-	5 070,-
ÚHRN AKTIV	30 801,-	4 954 201,-
PASIVA	1. 1. 2001	31. 12. 2001
A. VLASTNÍ ZDROJE KRYTÍ AKTIV	-2 751,-	3 703 348,-
1. Jmění, fondy	1 000,-	1 115 207,-
a) vlastní jmění	1 000,-	1 115 207,-
b) fondy	0,-	0,-
2. Hospodářský výsledek	-3 751,-	2 588 141,-
a) účet hospodářského výsledku (+/-)	X	2 591 892,-
b) hospodářský výsledek ve schvalovacím řízení (+/-)	-3 751,-	X
c) nerozdělený zisk, neuhrazená ztráta minulých let (+/-)	0,-	-3 751,-
B. CIZÍ ZDROJE	33 552,-	1 250 853,-
1. Zákonné rezervy	0,-	0,-
2. Dlouhodobé závazky	0,-	0,-
3. Krátkodobé závazky	3 552,-	1 229 377,-
a) dodavatelé	3 552,-	71 118,-
b) ostatní závazky	0,-	246 013,-
c) závazky vůči zaměstnancům	0,-	6 859,-
d) závazky k institucím soc. zabezpečení a zdrav. pojištění	0,-	286 966,-
e) ostatní přímé daně (závazky k FÚ z titulu mezd)	0,-	72 250,-
f) jiné závazky	0,-	546 171,-
4. Bankovní výpomoci a půjčky (ostatní krátkodobé finanční výpomoci)	30 000,-	
5. Přechnodné účty pasivní (dohadné účty pasivní)		21 476,-
ÚHRN PASIV	30 801,-	4 954 201,-

Závěrem k účetní závěrce

Tyfloservis, o. p. s. účtuje v soustavě podvojného účetnictví. Účetním obdobím je kalendářní rok. Na majetku nevážnou zástavní práva. Tyfloservis, o. p. s. nevlastní cenné papíry ani majetkové vklady. Nemá žádné fondy. Dosud nesplacené pohledávky jsou k datu 31. 12. 2001 v částce 71 160,- Kč. Dosud neuhrazené závazky k datu 31. 12. 2001 jsou v částce 935 852,- Kč. V průběhu účetního období přijal Tyfloservis, o. p. s. věcné dary v hodnotě 683 283,- Kč, finanční dary a příspěvky v hodnotě 5 065 547,- Kč. Od Ministerstva zdravotnictví ČR obdržel Tyfloservis, o. p. s. státní dotaci ve výši 7 830 000,- Kč.

ÚVODNÍ SLOVO
POSILÁNÍ
HISTORIE
ORGANIZAČNÍ STRUKTURA
SLUŽBY
OSVĚTOVÁ ČINNOST
ZVYŠOVÁNÍ KVALITY
STŘEDISKA
FINANČNÍ ZPRÁVA
ZÁVĚR

Zpráva auditora vedení účetní jednotky Tyfloservis, o. p. s.

Provedl jsem audit přiložené účetní závěrky účetní jednotky Tyfloservis, o. p. s. IČO 26200481 k 31. prosinci 2001. Za sestavení účetní závěrky jsou odpovědné statutární orgány účetní jednotky. Moji úlohou je vyjádřit na základě auditu výrok o této účetní závěrce.

Audit jsem provedl v souladu se Zákonem o auditorech a Komoře auditorů České republiky a auditorskými směrnicemi Komory auditorů České republiky. Tyto směrnice požadují, aby byl audit naplánován a proveden tak, aby auditor získal přiměřenou jistotu, že účetní závěrka neobsahuje významné nesprávnosti. Audit zahrnuje výběrovým způsobem provedené ověření úplnosti a průkaznosti částek a informací uvedených v účetní závěrce.

Audit rovněž zahrnuje posouzení správnosti a vhodnosti použitých účetních zásad a významných odhadů učiněných společností a zhodnocení celkové prezentace účetní závěrky. Jsem přesvědčen, že provedený audit poskytuje přiměřený podklad pro vyjádření výroku.

Podle mého názoru, účetní závěrka ve všech významných ohledech podává věrný a poctivý obraz aktiv, závazků, vlastního kapitálu a finanční situace účetní jednotky Tyfloservis, o. p. s. k 31. prosinci 2001 a výsledek hospodaření za rok 2001 je v souladu se zákonem o účetnictví a předpisy České republiky.

Účetní jednotka vykazuje hodnotu aktiv ve výši 4954 tis. Kč,
cizí zdroje ve výši 1251 tis. Kč.

V Praze, dne 20. března 2002



Za zcela prioritní považujeme **udržení služeb Tyfloservisu, o. p. s.**, a to alespoň ve stávajícím rozsahu a kvalitě. Umožní-li to dotační politika a další zákonná opatření, chceme i nadále **poskytovat** sociálně rehabilitační **služby bezplatně**.

Díličí projekty by měly přispět k dovybavení středisek a proškolení nových pracovníků v kvalifikačních kurzech instruktorů (čtení a psaní bodového písma, prostorová orientace a samostatný pohyb aj.).

Kurz nácviku sociálních dovedností, zkušebně realizovaný v roce 2001, by měl vyústit v proškolení instruktorů Tyfloservisu v této oblasti a v sepsání interního metodického materiálu. Rádi bychom využili též příslíbené spolupráce s nizo-zemskou organizací Sensis.

V roce 2002 připravujeme vydání informačního letáku o červeno-bílé holi pro hluchoslepé, brožury o problematice osvětlení a knižní publikace o sebeobsluze nevidomých a slabozrakých. Povědomí široké veřejnosti o díličích možnostech pomoci zrakově postiženým chceme postupně zvyšovat vydáním série tématických listů.

Připravujeme též obeslání očních lékařů letáky s kontaktní adresou, popisem trasy a nabídkou služeb nejbližšího střediska Tyfloservisu. Věříme, že tato forma usnadní práci lékařům a současně přispěje k plošnější informovanosti zrakově postižených lidí a jejich rodin.

ZÁVĚR

Rok 2001 byl desátým rokem existence projektu Tyfloservis a současně prvním rokem, kdy byl tento projekt v plném rozsahu realizován novou obecně prospěšnou společností Tyfloservis. Podářilo se zajistit materiální, finanční i lidské zdroje tak, aby mohla být i nadále poskytována bezplatná terénní a ambulantní rehabilitace nevidomým a slabozrakým lidem ve všech dvanácti krajských střediscích Tyfloservisu.

K novinkám v oblasti služeb patřil v roce 2001 skupinový nácvik sociálních dovedností, psychologické služby a poradenství v otázkách světelných zdrojů a úpravy prostředí pro potřeby slabozrakých lidí. Při porovnání údajů o využívání služeb těžce zrakově postiženými klienty v několika uplynulých letech byl zaznamenán postupný nárůst počtu dlouhodobých a krátkodobých kurzů, ale též jednorázových porad a intervencí.

Účastí na připomínkování návrhů zákona o sociálních službách, při tvorbě memoranda k problematice hluchoslepých osob, pronikáním do regionálních struktur a reagováním na regionální specifika byla realizována snaha o prosazování práva nevidomých a slabozrakých lidí na kvalitní bezplatné a odborně poskytované služby základní rehabilitace, na proplácení speciálních pomůcek apod.

Akcí roku se stala odborná konference s mezinárodní účastí nazvaná „Edukace a rehabilitace zrakově postižených na prahu nového milénia“, která se konala v září 2001 na půdě Univerzity Hradec Králové.

Financování projektu Tyfloservis bylo zajištěno především dotací Ministerstva zdravotnictví ČR, dále též příspěvky měst a obcí, právnických a fyzických osob, výtěžkem veřejných sbírek aj. Významnou podporu a pomoc v roce 2001 Tyfloservisu, o. p. s. poskytla také Sjednocená organizace nevidomých a slabozrakých ČR.

V průběhu roku 2001 nedošlo k žádným změnám v Zakládací listině společnosti, ani ve složení správní a dozorčí rady. Nebyla realizována doplňková činnost. Správní rada vydala Statut obecně prospěšné společnosti Tyfloservis a schválila Výroční zprávu za rok 2000.

Rok 2001 patřil celkově k rokům velmi náročným. Byl poznamenán stěhováním organizačního a metodického centra a pražského ambulantního střediska do nově zrekonstruovaných prostor sídla společnosti, byl rokem personálních změn, které si vyžádaly opakované časově náročné výběry nových pracovníků, přinesl podstatný nárůst administrativy spojené se změnou právní subjektivity, s převody majetku aj., byl rokem nejistoty a otázky, zda jako nová obecně prospěšná společnost získá Tyfloservis potřebné zdroje pro celoroční zajištění služby pro nevidomé a slabozraké.

Přáli bychom si, aby zaměstnanci naší, ale i jiných neziskových organizací, nemuseli každoročně bojovat o přežití a mohli se zaměřit především na rozvoj kvalitních sociálních služeb.

© Tyfloervis, o. p. s., Krakovská 21, Praha 1, červen 2002, 40 stran

Výroční zpráva 2001. V pořadí druhá výroční zpráva Tyfloervis, o. p. s. Zpracována v černotiskové a digitální podobě. Přístupná v sídle společnosti a na internetových stránkách www.brailnet.cz/tyfloervis

Grafická úprava: Pavel Komárek

Fotografie: David Pleschinger (foto na titulní straně obálky), archiv Tyfloervis

Sazba a litografie: Proxima studio, s. r. o., Velehradská 19, Praha 3

Tisk: Realtisk, s. r. o., Opatovická 18, Praha 1

Náklad: 1500 kusů

K vydání schváleno správní radou Tyfloervis, o. p. s. v květnu 2002

Roční účetní závěrka i Výroční zpráva za rok 2001 přezkoumána dozorčí radou společnosti.

Výroční zpráva byla vydána v souladu se zákonem č. 248/1995 Sb., o obecně prospěšných společnostech.

Děkujeme všem, kteří se v roce 2001 svou morální podporou, spoluprací, finančním či materiálním příspěvkem podíleli na úspěšném naplnění poslání projektu Tyfloservis.

Poděkování jednotlivým regionálním příznivcům jsme si dovolili uvést jmenovitě v rámci prezentací krajských ambulantních středisek Tyfloservisu, o. p. s. Na tomto místě bychom rádi poděkovali těm, jejichž aktivita má výrazný pozitivní dopad na realizaci projektu Tyfloservis jako celku.

Děkujeme za hlavní dotaci na projekt Tyfloservis
MINISTERSTVO ZDRAVOTNICTVÍ ČR

Děkujeme za projevované sympatie a propagaci naší činnosti
paní hraběnka Mathilda Nostitzová

Děkujeme za odbornou spolupráci a podporu
Doc. PaedDr. Ján Jesenský, CSc.

Děkujeme za významnou podporu a pomoc
v roce 2001



Děkujeme za finanční, materiální i lidskou podporu naší práce s klienty

D I O P T R A



TISK A PŘEDTISKOVÁ PŘÍPRAVA

Děkujeme všem, kteří se podíleli na zpracování a zveřejnění této Výroční zprávy a přispěli mimo jiné k minimalizaci nákladů na její vydání.

Proxima studio, spol. s r.o.

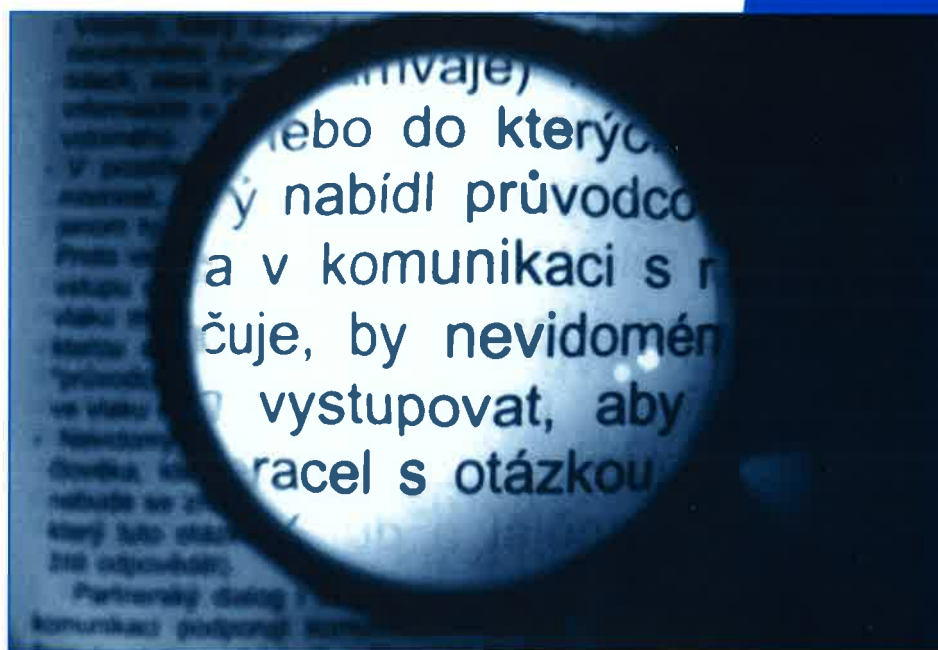
PROXIMA
studio s.r.o.

Realtisk, spol. s r. o.

**REAL
TISK**

Pavel Komárek

Služba pro nevidomé a slabozraké s desetiletou tradicí



Děkujeme Ministerstvu zdravotnictví za dlouholetou podporu