



TYFLOSERVIS

rehabilitace nevidomých a slabozrakých



Výroční zpráva

2012

Úvodem	1
Představujeme: Mgr. Marie Schifferová	2
Tyfloservis	2
Služby Tyfloservisu	5
Zpráva o činnosti	6
Krajská střediska Tyfloservisu	12 - 26
Brno	12
České Budějovice	13
Hradec Králové	14
Jihlava	16
Karlovy Vary	17
Liberec	18
Olomouc	19
Ostrava	20
Pardubice	21
Plzeň	22
Praha a Střední Čechy	23
Ústí nad Labem	25
Zlín	26
Financování služeb Tyfloservisu	27
Finanční zpráva	28
Zpráva auditora	33
Revize hospodaření se státní dotací	34
Zpráva auditora k výroční zprávě	35
Poděkování	36

KATALOGIZACE V KNIZE - NÁRODNÍ KNIHOVNA ČR

Tyfloservis (společnost)

[Výroční zpráva (Tyfloservis (společnost))]

Výroční zpráva 2012 / Tyfloservis, o.p.s.. -- 1. vyd.. -- Praha : Tyfloservis, 2013. -- 36 s.

ISBN 978-80-904063-8-4 (brož.)

316.344.6-056.262 * 364-786 * 364-7 * (437.3)

- Tyfloservis (společnost)
- zrakově postižení -- Česko
- sociální integrace -- Česko
- sociální služby -- Česko
- výroční zprávy

364-1/-7 - Druhy sociální pomoci a služeb [18]

ISBN 978-80-904063-8-4 (brož.)



Rok 2012 byl 22. rokem existence projektu Tyfloservis, tedy projektu terénní a ambulantní rehabilitace dospělých nevidomých a slabozrakých lidí. Jde o projekt celostátní, umožňující poskytování nabízených služeb v celé naší republice. V souvislosti se založením stejnojmenné obecně prospěšné společnosti Tyfloservis, která projekt převzala, bylo také nutné každoročně zpracovat a vydat výroční zprávu. Ta, kterou právě otevíráte, je v pořadí již třináctým pokusem o přehledné zveřejnění zákonem požadovaných informací a o srozumitelný popis různých aktivit. Cílem tvůrců našich výročních zpráv je vyjít vstříc nejen formálním požadavkům, ale nastínit i naše úspěchy a obtíže. V roce 2012 jsme i nadále poskytovali služby ve všech krajských střediscích. Byli jsme vedeni snahou, a věříme, že úspěšnou, neomezit jejich rozsah a kvalitu, navzdory celospolečenskému tlaku na šetření a mnohdy enormně vybujelejším nárokům na administrativu. Nevidomí a slabozrací lidé mohli využívat obou typů poskytovaných služeb:

V oblasti zdravotně-edukačních služeb (rehabilitace zraku) to bylo 1 661 klientů a v rámci sociální rehabilitace jsme pracovali s 1 605 klienty. 1 058 klientů využilo oba typy služeb, lze tedy říci, že služby Tyfloservisu celkem využilo 2 208 různých nevidomých a slabozrakých osob. V rámci přednášek, školení, stáží, seminářů atp. jsme se setkali s dalšími 2 840 lidmi, kteří přicházejí s nevidomými a slabozrakými do kontaktu. Šlo o rodinné příslušníky, studenty, odborníky, úředníky, ale i o širší veřejnost.

Zúčastnili jsme se nebo přímo uspořádali 79 osvětových a propagačních akcí, během nichž jsme se snažili přiblížit veřejnosti problematiku života se zrakovým handicapem.

Celkové náklady na provoz činily 18 099 432 Kč. Podrobnější informace, nejen k tomuto bodu, jsou k nalezení na dalších stránkách. V průběhu celého roku u nás proběhlo 5 externích kontrol. Ani při jedné z nich nebyly zjištěny zásadní nedostatky.

Práce s těžce zrakově postiženými lidmi klade velmi vysoké nároky na odbornost pracovníků. Proto věnujeme pozornost jejich školení a profesnímu růstu.

I nadále jsme rozvíjeli spolupráci s vysokoškolskými institucemi. Tyfloservis má status fakultní školy Pedagogické fakulty Univerzity Karlovy v Praze. Krajské středisko Tyfloservisu v Hradci Králové je Školícím pracovištěm Pedagogické fakulty Univerzity Hradec Králové. Pokračuje spolupráce s Masarykovou Univerzitou v Brně. Dobré kontakty máme s Českou oftalmologickou společností při ČLS JEP.

Za významnou finanční a jinou podporu děkujeme především Ministerstvu práce a sociálních věcí České republiky, Ministerstvu zdravotnictví České republiky, Evropskému sociálnímu fondu v ČR, krajským a obecním úřadům, firmám a také samozřejmě všem dárcům z řad soukromých osob. Nemalé poděkování také patří Sjednocené organizaci nevidomých a slabozrakých ČR, Pobytovému rehabilitačnímu a rekvalifikačnímu středisku pro nevidomé Dědina, o.p.s., krajským TyfloCentrům, mnoha lékařům a Nadačnímu fondu Mathilda. Speciální poděkování náleží paní hraběnce Mathildě Nostitzové, která nás neustále inspiroje svým životním elánem, zkušenostmi i moudrostí. Naši činnost bychom nemohli rozvíjet bez vstřícného přístupu členů správní a dozorcí rady. A není možné opomenout obětavost všech pracovníků Tyfloservisu. Jejich motivace a kvalifikace jsou vlastně tím nejcennějším, co můžeme nabídnout.

Stále si uvědomujeme, že naši klienti mají snahu o co nejvyšší samostatnost: potřebu a odvahu vyjít samostatně ven, postarat se o sebe a blízké, potřebu stát se informačně méně závislými na okolí. Snaží se využít zbývající potenciál duševní i tělesný. Prevence negativních důsledků zdravotního postižení není fráze.

PhDr. Josef Cerha
ředitel Tyfloservisu, o.p.s.

Mgr. Marie Schifferová

* 5. 6. 1943.



Své pedagogické vzdělání úspěšně uplatnila na speciálních školách pro zrakově postižené. Dvanáct let byla ředitelkou školy pro slabozraké v Praze. Zpracovala návrhy několika učebnic pro nevidomé. Je členkou redakční rady časopisu Speciální pedagogika a externí spolupracovnicí Katedry speciální pedagogiky PedF UK.

Od roku 1995 je ředitelkou Pobytového rehabilitačního a rekvalifikačního střediska pro nevidomé Dědina, o.p.s. v Praze 6. Jejím profesním cílem je prosazování zájmů lidí se zrakovým postižením ve společnosti, podpora jejich rovných příležitostí a vytváření podmínek pro další nabídku vhodných pracovních míst. Jako ředitelce se jí daří udržet chod střediska i v mnohdy nepříznivých administrativních a finančních podmínkách. Středisko Dědina a Tyfloservis jsou dva články řetězce služeb pro nevidomé a slabozraké. Jejich vzájemné doplňování, finanční návaznost a specializace přinášejí dospělým nevidomým a slabozrakým v naší republice možnost efektivní přípravy pro samostatný život a pro pracovní uplatnění.

Základní údaje o Tyfloservisu, o.p.s.

Název: Tyfloservis, o.p.s.

Právní forma: obecně prospěšná společnost

Sídlo: Krakovská 1695/21, 110 00 Praha 1

Tel.: 221 462 365, fax: 221 462 361

E-mail: centrum@tyfloservis.cz

Web: www.tyfloservis.cz

IČ: 26200481

DIČ: CZ26200481

Centrální bankovní účet: ČS, a.s., Václavské nám. 16, 111 21 Praha 1, č. ú.: 1941297349/0800

Datum vzniku: 18. 9. 2000

Datum založení: 11. 8. 2000

Zahájení obecně prospěšné činnosti: 1. 1. 2001

Zakladatel: Sjednocená organizace nevidomých a slabozrakých ČR (dále také SONS ČR)

Statutární zástupce: PhDr. Josef Cerha

Ředitel společnosti: PhDr. Josef Cerha

Přepočtený počet pracovníků: 36

Registrace: rejstřík OPS, Městský soud Praha, oddíl O, vložka 186

Druh obecně prospěšných služeb: terénní a ambulantní rehabilitace nevidomých a slabozrakých osob

Registrace sociálních služeb dle zákona č. 108/2006 Sb., o sociálních službách: přidělena dne 31. 10. 2007

Status: Tyfloservisu, o.p.s. byl udělen status fakultní školy Pedagogické fakulty Univerzity Karlovy v Praze

Doplňková činnost: byla v roce 2012 provozována

Členství v organizacích: AVPO (Asociace veřejně prospěšných organizací), ČRSS (Česká rada sociálních služeb)

Tyfloservis podrobněji

Celostátní rehabilitační služby pro lidi s těžkým zrakovým handicapem starší 15 let, 13 krajských středisek, podpora schopnosti žít v co nejvyšší míře samostatně a nezávisle na cizí pomoci, více než dvacetileté zkušenosti s poskytováním služeb lidem nevidomým a těžce slabozrakým, to vše se skrývá pod poněkud záhadným názvem Tyfloservis. Abychom toto tajemné pojmenování rozluštili, musíme se vrátit k samotnému původu obou slov, ze kterých se skládá: "tyflos" v klasické řečtině znamená slepý. Význam latinského slova "servis" už dokážeme odhadnout snáze, jedná se o službu. Pokud oba výrazy propojíme, máme tu služby pro lidi s těžkým zrakovým postižením.

Poslání

Obecně prospěšná společnost Tyfloservis nabízí podporu, informace a nácvik dovedností lidem, kteří přes vážné zrakové potíže hledají cestu k co možná nejsamostatnějšímu životu. Působí též na společnost, aby dokázala k jejich samostatnosti přispívat a pomohla tam, kde je to třeba.

Tyfloservis se snaží

- ✓ vybavit zrakově postiženého člověka staršího patnácti let takovými dovednostmi a informacemi, aby byl schopen v maximální možné míře samostatně naplňovat své životní potřeby, získal přiměřené sebevědomí, zaměřil se na možnosti svého dalšího rozvoje, ale dokázal též rozpoznat své meze a požádat o pomoc;
- ✓ u klientů se zrakovým handicapem podporovat převzetí odpovědnosti za vlastní život, samostatnost a aktivitu, využívání všech potenciálů, kterými je člověk vybaven, a celospolečensky podporovat zájem o druhé, toleranci a pomoc;
- ✓ vybavit okolní společnost dovednostmi a informacemi, aby byla schopna odstraňovat a nevytvářet nové architektonické ani mezilidské bariéry, které by nadbytečně ztěžovaly situaci nevidomých a slabozrakých, aby byla schopna rozpoznat jejich možnosti a limity a v případě potřeby jim poskytnout konkrétní pomoc.

Historické souvislosti

Počátky projektu Tyfloservis sahají až k 1. 1. 1991. Tyfloservis vznikl jako reakce na nedostatek a nízkou kvalitu služeb pro lidi s těžkým zrakovým handicapem v období socialismu. Ambulantní služby pro nevidomé a těžce slabozraké zcela absentovaly a terénní forma služeb byla poskytována minimálně, přičemž byla zajišťována dobrovolnými instruktory, kteří nebyli náležitě vyškoleni a služby poskytovali pouze ve svém volném čase. Mnoho lidí se zrakovým handicapem proto zůstávalo bez pomoci. Projekt Tyfloservis v této situaci nabídl kvalitní systém rehabilitačních a edukačních služeb, jehož cílem je pomoci nevidomým a těžce slabozrakým lidem začlenit se do společnosti a žít v co nejvyšší možné míře samostatným životem.

Do roku 1996 byl projekt realizován občanským sdružením Česká unie nevidomých a slabozrakých (ČUNS), poté do konce roku 2000 její nástupnickou organizací s názvem Sjednocená organizace nevidomých a slabozrakých České republiky (SONS ČR). V roce 2000 SONS ČR založila obecně prospěšnou společnost Tyfloservis, která od 1. 1. 2001 převzala realizaci projektu v plné šíři. Zásadním důvodem pro její založení a předání projektu byl nedostatek financí a s tím související reálná hrozba zrušení některých služeb. Po celou dobu realizace projektu stojí v jeho čele PhDr. Josef Cerha, který jej také zpracoval.



Organizační struktura Tyfloservisu, o.p.s.

Správní rada

Předsedkyně: doc. PhDr. Lea Květoňová, Ph.D.
Člen: Mgr. Jan Kovář
Člen: Jan Příborský

Dozorčí rada

Předseda: Ing. Jan Strašrybka
Členka: JUDr. Radmila Chadimová
Člen: PhDr. Jiří Reichel

Statutární zástupce - ředitel: PhDr. Josef Cerha

Zástupce ředitele: ThDr. Eva Machová, Th.D.

Pracovníci organizačního a metodického centra:

Vedoucí sekretariátu:

ThDr. Eva Machová, Th.D. (do 31. 10. 2012)
Klára Lonská (od 1. 11. 2012)

Fundraising & public relations

PhDr. Petra Šanderová

Metodici

Mgr. Iveta Langrová
Bc. Barbora Šedivá, DiS.

Krajská střediska Tyfloservisu:

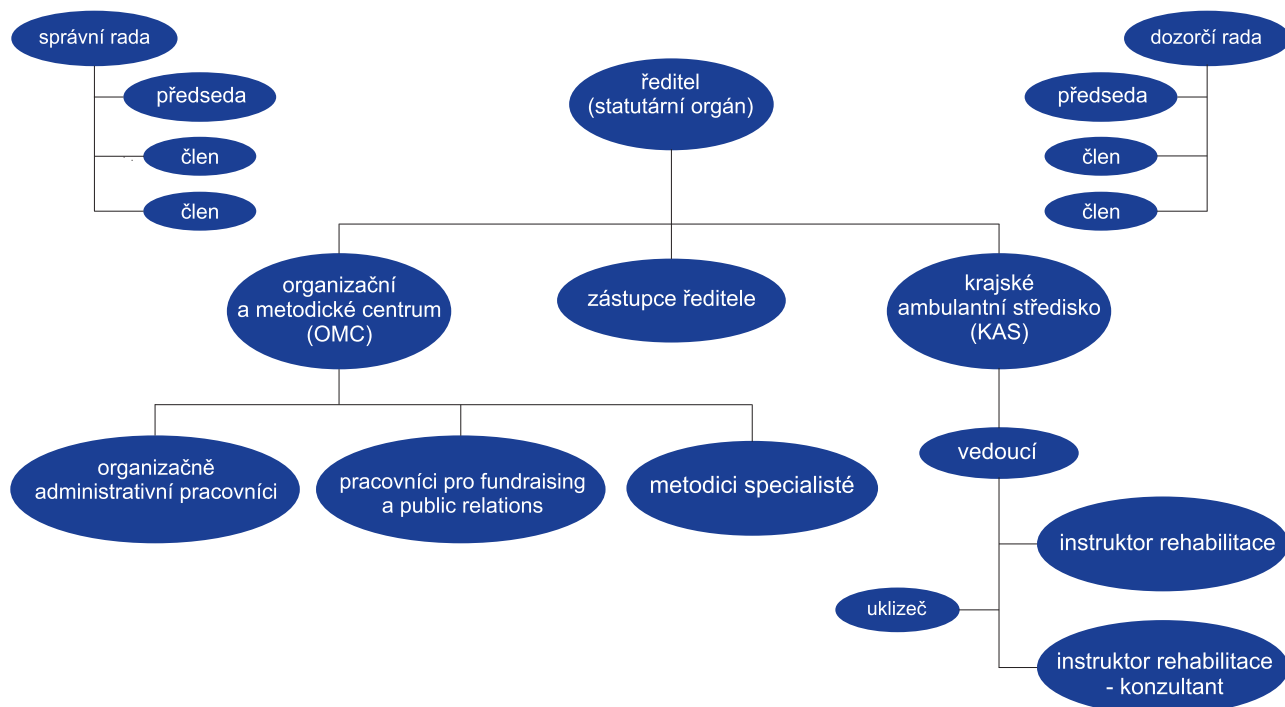
- ➔ Brno
- ➔ České Budějovice
- ➔ Hradec Králové
- ➔ Jihlava
- ➔ Karlovy Vary
- ➔ Liberec
- ➔ Olomouc
- ➔ Ostrava
- ➔ Pardubice
- ➔ Plzeň
- ➔ Praha a Střední Čechy
- ➔ Ústí nad Labem
- ➔ Zlín

Pracovníci krajských středisek

Viz informace o jednotlivých střediscích.

Schéma organizační struktury Tyfloservisu, o.p.s.

Součást Statutu obecně prospěšné společnosti
Tyfloservis ze dne 27. 6. 2011



Pro koho?

Služby Tyfloservisu jsou určeny lidem starším 15 let s těžkým zrakovým či kombinovaným handicapem. Mohou je využívat jak lidé, kterým se výrazně zhoršil zrak v průběhu života, tak i lidé zrakově handicapovaní od narození.

Jaké služby?

Tyfloservis, o.p.s. zajišťuje pro lidi s těžkým zrakovým či kombinovaným postižením dvě na sebe navazující služby:

✓ **Zdravotně-edukační služby (tzv. rehabilitace zraku)** - instruktoři Tyfloservisu klienty naučí, jak využívat svůj zbylý zrakový potenciál co nejefektivněji, pomohou jim vybrat vhodné kompenzační a rehabilitační pomůcky a naučí je s nimi pracovat, zároveň jim také poradí, jakým způsobem vhodně uzpůsobit své domácí a pracovní prostředí a odstranit tak nejrůznější bariéry atd.

✓ **Sociální rehabilitace dle § 70 zákona č. 108/2006 Sb. o sociálních službách** - služba zahrnuje širokou škálu aktivit, jejichž společným cílem je rozvoj dovedností nezbytných pro dosažení vyšší míry samostatnosti a nezávislosti nevidomých a těžce slabozrakých lidí na pomoci svých blízkých a jejich začlenění do běžného života ve společnosti. Zrakově handicapovaní klienti se mohou naučit například prostorovou orientaci a samostatný pohyb s bílou holí, různé sebeobslužné dovednosti (jak si uvařit, postarat se o domácnost atd.), číst a psát Braillovo bodové písmo, vlastnoruční podpis, psát na klávesnici počítače a zároveň také různé sociální dovednosti, jejichž prostřednictvím mohou snáze navazovat a udržovat sociální kontakty.

Kde?

Obě služby jsou klientům dostupné v ambulantní a terénní formě. V případě ambulantní formy klienti docházejí do speciálně upravených a vybavených prostor krajských středisek Tyfloservisu (adresy a kontakty viz texty k jednotlivým střediskům). Pokud klient nemůže ze zdravotních či jiných vážných důvodů docházet do některého ze středisek, může využít terénní formu služby, kdy instruktor Tyfloservisu navštěvuje klienta v jeho domácím prostředí (nebo na jiném sjednaném místě). Terénní forma poskytování služeb je také zvolena v případě, že je zapotřebí, aby nácvik dovedností probíhal v reálných podmínkách (např. při nácviku samostatného pohybu po různých trasách nebo při výuce vaření ve vlastní kuchyni). Působnost krajských ambulantních středisek Tyfloservisu pokrývá celé území České republiky.

Jakým způsobem?

Služby jsou klientům poskytovány individuální formou, která umožňuje lépe reflektovat konkrétní stav a potřeby klienta. Skupinová práce s klienty je spíše výjimkou a slouží většinou ke zpeřtění běžné činnosti (např. procvičení získaných dovedností, sdílení zkušeností atd.). Práce s klienty může být jednorázová i dlouhodobá.

Jednorázová setkání se zaměřují zpravidla na výběr a doporučení vhodné pomůcky včetně zácvik práce s ní, na odstraňování architektonických bariér doma, na pracovišti i ve veřejných prostorách, na nácvik či procvičování dílčích dovedností nebo zprostředkování dalších služeb.

Kromě jednorázových služeb jsou klientům k dispozici dlouhodobé individuální rehabilitační kurzy, které jsou určeny k nácviku složitějších dovedností a vyžadují dlouhodobou spolupráci instruktora s klientem. Výuka v kurzech má podobu soustavné individuální práce se zrakově handicapovaným člověkem zpravidla v jeho domácím prostředí. Během pravidelných setkání se nevidomí a slabozrací lidé učí novým postupům a způsobům, jak zvládat běžné každodenní činnosti. Kurz zaměřený na získání konkrétní potřebné dovednosti trvá zpravidla několik měsíců, ale může být i delší než rok.

Jaké jsou principy poskytování služeb?

- ✓ Jednotnost služeb v celé České republice
- ✓ Odbornost v poskytování služeb
- ✓ Dostupnost služeb
- ✓ Návaznost a kombinování služeb
- ✓ Dostatečná informovanost veřejnosti
- ✓ Včasný kontakt s klientem
- ✓ Individuální přístup ke klientovi
- ✓ Nácvik dovedností především v reálných podmínkách
- ✓ Využívání dostupného potenciálu zraku, ostatních smyslů i psychologických funkcí
- ✓ Podpora samostatnosti, soběstačnosti, nezávislosti a odpovědnosti za vlastní život
- ✓ Prevence dalšího poškození
- ✓ Ochrana práv klientů

Služby pro veřejnost - informační a osvětová činnost

Tyfloservis se snaží aktivně působit na odbornou i širokou laickou veřejnost, aby dokázala přispívat k samostatnosti zrakově handicapovaných lidí a nevytvářela bariéry (architektonické ani mezilidské) bránící v jejich integraci do společnosti. Informační služby jsou určeny všem, kteří mají nevidomého či slabozrakého člověka v kruhu své rodiny, přátel či známých, pracovníkům ve zdravotnictví a sociálních službách, žákům, studentům a učitelům základních, středních, vyšších odborných a vysokých škol, zaměstnavatelům zrakově handicapovaných lidí i široké laické veřejnosti, která se může se zrakově handicapovaným člověkem kdykoli setkat. Veřejnosti Tyfloservis nabízí přednášky, semináře, zážitkové akce a dny otevřených dveří. Poskytuje konzultace, poradenství a zodpovídá dotazy vztahující se k problematice osob se zrakovým postižením. Odborné veřejnosti umožňují stáže ve střediscích Tyfloservisu.

Zdravotně-edukační služby (rehabilitace zraku)

Projekt:

Tyfloservis - rehabilitace a kompenzace zrakových funkcí u osob s vážným postižením zraku

Realizace projektu je umožněna zejména díky rozhodující podpoře Ministerstva zdravotnictví ČR.

Zdravotně-edukační služby představují soubor rehabilitačních a edukačních aktivit, jejichž cílem je minimalizace negativních důsledků zrakového handicapu, podpora akceptace zrakové vady a snížení závislosti zrakově handicapovaných klientů na pomoci svého okolí.

Rok 2012 byl již 22. rokem realizace projektu "Tyfloservis - rehabilitace a kompenzace zrakových funkcí u osob s vážným postižením zraku", na jehož základě jsou zmíněné služby poskytovány, a to zejména díky pravidelné dotaci Ministerstva zdravotnictví ČR.

Jednou ze základních činností v rámci zdravotně-edukačních služeb je poradenství v oblasti rehabilitačních a kompenzačních pomůcek. Dále služba zahrnuje tzv. rehabilitaci zraku (nácvik efektivního používání zbylých zrakových funkcí, které vede ke zlepšení schopnosti vidění), poradenství při bezbariérových úpravách prostředí, respektujících druh a stupeň postižení zrakových funkcí, podporu akceptace zrakové vady a zároveň také edukaci veřejnosti v kontaktu s lidmi s těžkým zrakovým handicapem. Dostatečná informovanost široké veřejnosti o specifikách života se zrakovým postižením přispívá k posílení tolerance vůči takto handicapovaným lidem a usnadňuje tak jejich integraci do společnosti.

Jednorázové intervence a poradenství

V průběhu roku 2012 bylo evidováno celkem 2 098 jednorázových intervencí a porad (v délce trvání méně než 2 hodiny), které jsme poskytli 1 658 klientům. Práce s klienty se zaměřovala zejména na poradenství v oblasti kompenzačních pomůcek. Jeho součástí je výběr vhodné pomůcky, předání informací o jejím získání a zácvik jejího používání. Jedná se zejména o optické pomůcky, televizní kamerové lupy a pomůcky pro selfmonitoring (glukometr, tonometr nebo lékařský teploměr s hlasovým výstupem). Instruktoři Tyfloservisu vystavili v roce 2012 celkem 961 písemných doporučení na vybrané optické pomůcky. Doporučení na vhodnou televizní kamerovou lupu bylo vydáno celkem 489. Další doporučení na pomůcky pro selfmonitoring bylo vystaveno celkem 29.

Rehabilitační kurzy

Individuální formou proběhlo 5 kurzů rehabilitace zraku, v jejichž rámci se uskutečnilo 53 jednotlivých setkání. Zúčastnilo se jich celkem 5 různých klientů. Kurzy byly zaměřeny zejména na nalezení a nacvičení optimálního

postupu využití zbylého zrakového potenciálu, jejich součástí byla také podpora akceptace zrakové vady. Přímá práce s klienty trvala 49 hodin. Dalších 58 hodin pak činí nepřímá práce úzce související s kurzy. Jde o hodiny, které instruktor strávil přípravou, dojížděním za klientem, záznamem o průběhu setkání apod. Rehabilitační kurzy bývají zpravidla strukturovány do dvouhodinových tzv. výcvikových jednotek pořádaných jednou týdně.



Poradenství při úpravách prostředí respektujících druh a stupeň postižení zrakových funkcí

Na téma odstraňování bariér a úprav prostředí pro nevidomé a slabozraké jakožto potencionálního činitele ohrožujícího zdraví a bezpečnost bylo zaměřeno 21 konzultací. Bylo jim věnováno celkem 71 hodin.

Prezentace rehabilitace

O existenci služeb pro zrakově postižené byli informováni žáci středních škol po celé ČR, které jsme oslovili s žádostí o pomoc při zajištění veřejné sbírky Bílá pastelka. Pomoc následně poskytlo přes 2 500 studentů. V krajských střediscích Tyfloservisu proběhl 3x den otevřených dveří.

Problematiku života nevidomých a slabozrakých jsme široké veřejnosti přiblížili na 76 dalších osvětových akcích, např. formou exkurzí, zážitkových (sebezkušenostních) akcí, rozhlasových vystoupení, článků v tisku, účastí na výstavách, apod. Nedílnou součástí práce středisek byla depistáž nových klientů. Účastnili jsme se odborných seminářů, konzultovali a vedli diplomové práce a poskytovali další odborné konzultace. Instruktoři Tyfloservisu rovněž aktivně přispěli k realizaci soutěže ve speciálních dovednostech nevidomých a slabozrakých. V roce 2012 proběhla 1 soutěž zaměřená na oblast prostorové orientace a samostatného pohybu. Soutěže se zúčastnilo 30 zrakově handicapovaných osob.

Edukace veřejnosti v kontaktu s lidmi nevidomými a slabozrakými

V rámci stáží a praxí prošlo středisky Tyfloservisů celkem 66 osob (studentů či pracovníků jiných institucí), které zde strávily 2 301 hodin. Osvětových a odborných přednášek vedených pracovníky Tyfloservisů se zúčastnilo 3 474 posluchačů z řad žáků a studentů (vč. studentů medicíny), zdravotních sester, učitelů, pracovníků úřadů, dobrovolníků, pracovníků pobytových zařízení a neziskových organizací aj. Přednášení bylo věnováno 453 hodin.

Zhodnocení dosažených výsledků

V roce 2012 byly zdravotně-edukační služby poskytnuty formou kurzů, jednorázových intervencí a porad celkem 1 661 různým klientům (z toho 1 092 ženám, 565 mužům, 4 nezletilým klientům).

Přímé práci s klienty bylo věnováno 1 652 hodin, nepřímá práce instruktorů činila celkem 1 093 hodin.

Edukace veřejnosti, přednášek, školení průvodců nevidomých, stáží a praxí se zúčastnilo celkem 3 540 osob. Této cílové skupině bylo věnováno celkem 2 854 hodin.

Projekt probíhal během celého roku (od 1. 1. 2012 - do 31. 12. 2012) bez jakéhokoli přerušení či omezení. Vzhledem ke statistickým údajům o počtech klientů, poskytovaných službách a dalších aktivitách jsme přesvědčeni, že poskytnuté prostředky byly vynaloženy efektivně. Dotace Ministerstva zdravotnictví ČR byla použita na mzdy pracovníků zapojených do projektu a pokrytí provozních nákladů na realizaci projektu (nájemné, pohonné hmoty, vybavení středisek apod.) Domníváme se, že projekt přispěl ke stanovenému cíli, tedy k aktivizaci osob se zrakovým postižením, snížení jejich závislosti na pomoci okolí a tím i k jejich integraci do společnosti. Podrobnější informace o financování služby čtenář nalezne v článku "Financování služeb Tyfloservisů, o.p.s."

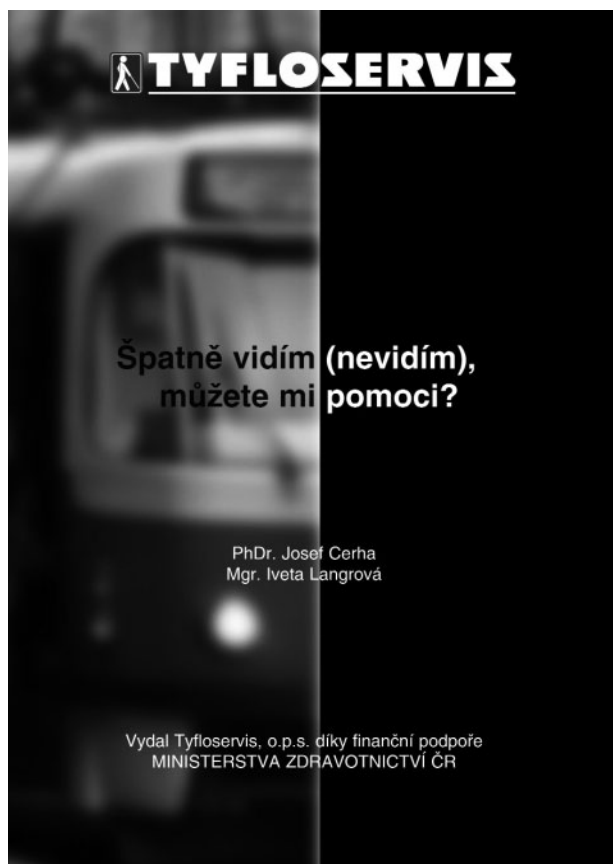
Další aktivity ke zdravotně-edukačním službám (rehabilitaci zraku)

"Špatně vidím (nevidím), můžete mi pomoci?"

Pod tímto názvem, díky finanční podpoře Ministerstva zdravotnictví ČR, vydal Tyfloservis v roce 2012 šestnáctistránkovou brožurku. O tom, komu je určena a co obsahuje, mnohé napovídá úvodní dedikace: "Věnováno každému, kdo si klade následující otázky: Jak asi vidí slabozraký člověk? Co mu dělá potíže a jak mu mohou být nápomocni? Je pravda, že každý, kdo nosí černé brýle a bílou hůl, vůbec nevidí? Jak se chovat, když potkám nevidomého člověka?"

Autoři, Josef Cerha a Iveta Langrová, se přehledným způsobem věnují praktickým důsledkům zhoršeného vidění, předsudkům a otázkám komunikace a kontaktu s nevidomým nebo slabozrakým člověkem. Publikace shromažďuje a rozšiřuje poznatky, které byly v Tyfloservisů až dosud vydávány formou drobnějších letáků. Je určena příbuzným, přátelům a vůbec všem, kteří žijí v blízkosti nevidomých a slabozrakých lidí a kteří chtějí poznat jejich život zblízka. Potřebné informace v ní ale také mohou nalézt odborníci. Chce přispět k většímu vzájemnému poznání a tím ke zkvalitnění mezilidských vztahů.

Brožurka v tištěné podobě je k dispozici v krajských střediscích Tyfloservisů a v podobě digitální na webových stránkách www.tyfloservis.cz.



Sociální rehabilitace

Tyfloservis, o.p.s. je registrovaným poskytovatelem služby sociální rehabilitace dle § 70 zákona č. 108/2006 Sb. o sociálních službách. Cílem služby sociální rehabilitace je pomoci lidem, kterým se výrazně zhoršil zrak, nebo o něj zcela přišli, znovu získat sebevědomí a důležité dovednosti pro samostatný život, snížení závislosti na pomoci svých blízkých či pobytových služeb a znovuzачlenění do společnosti. Služba je lidem s těžkým zrakovým handicapem poskytována ve formě individuálních a skupinových rehabilitačních kurzů nebo jednorázových intervencí a kontaktů.

Kurzy sociální rehabilitace

Individuální nebo skupinovou formou se v roce 2012 uskutečnilo úhrnem 383 kurzů s sociální rehabilitace, jichž se zúčastnilo 328 nevidomých a slabozrakých klientů. Přímá práce trvala 5 517 hodin v rámci 4 041 setkání. Nepřímá práce související s kurzy trvala dalších 4 752 hodin. Jedná se o čas, který sociální pracovník věnoval přípravám, dojížděním a užitvatelem a zápisům o průběhu jednotlivých setkání.

Individuální kurzy

Typ kurzu	počet
Sebeobslužné dovednosti (návčik péče o vlastní osobu, vaření, praní, žehlení atd.)	63
Čtení a psaní Braillova bodového písma	50
Prostorová orientace a samostatný pohyb	135
Návčik vlastnoručního podpisu	17
Psaní na psacím stroji a klávesnici PC	110
Návčik sociálních dovedností	5
Celkem 380	

Skupinové kurzy

Typ kurzu	počet
Prostorová orientace a samostatný pohyb	1
Sebeobslužné dovednosti	2
Celkem	3



Jednorázové intervence a kontakty

Jednorázové intervence a kontakty zahrnují zejména poskytování základního poradenství, odzkoušení nejčrůznějších typů pomůček (např. pomůček pro domácnost, orientaci, volný čas či pomůček pro odstraňování bariér), zácvik v jejich používání a poskytování informací o jejich získávání. Kontakt představuje přímou práci s klientem v rozmezí 10 - 29 minut. Jednorázová intervence je definována jako přímá práce s klientem v délce 30 minut a více.

V roce 2012 proběhlo celkem 1 775 jednorázových intervencí a 422 kontaktů, v jejichž rámci jsme poskytli službu 1 438 klientům.



Zhodnocení dosažených výsledků

V roce 2012 poskytli pracovníci Tyfloservisu službu sociální rehabilitace formou individuálních nebo skupinových kurzů, intervencí a kontaktů celkem 1 605 uživatelům s těžkým zrakovým handicapem (1 007 žen, 576 mužů, 22 nezletilých klientů).

K 31. 12. 2012 bylo evidováno 22 neuspokojených žadatelů o službu (žadatelům nemohla být služba poskytnuta z kapacitních důvodů). Přímé práci s cílovou skupinou bylo věnováno celkem 7 302 hodin, počet hodin nepřímé práce činil 6 099 hodin.

Služba byla poskytována nepřetržitě během celého roku 2012 všemi středisky Tyfloservisu.

Věříme, že realizace služby sociální rehabilitace přispěla ke stanovenému cíli, kterým je podpora samostatného a nezávislého života lidí s těžkým zrakovým handicapem a začlenění do společnosti. Podrobnější informace o financování služby čtenář nalezne v článku "Financování služeb Tyfloservisu, o.p.s."

Další aktivity

Doplňková činnost Tyfloservis

Kromě činnosti hlavní Tyfloservis poskytuje v omezené míře činnost doplňkovou, zejména přednášky a školení zaměřené na komunikaci s lidmi s postižením zraku a průvodcovství. Již druhým rokem jsme oficiální partnerskou charitativní organizací Pražského mezinárodního maratónu. Zakoupením startovního čísla prostřednictvím Tyfloservis, běžci částečně přispívají na námi poskytované služby. Celkové výnosy z těchto doplňkových činností za rok 2012 činí 169 415,- Kč.

Bílá pastelka třináctiletá

BÍLÁ PASTELKA



WWW.BILAPASTELKA.CZ

Bílá pastelka patří mezi tradiční aktivity Tyfloservis.

Na její realizaci se podílíme již více než 13 let, tedy od samého počátku konání sbírky v roce 2000. O to ví-

ce na ni spoléháme, hlavně jako na zdroj, který nám pomáhá v překlenovacích obdobích, kdy není dostatek prostředků z grantů a dotací. Sběrka má za svých třináct let trvání za sebou svou malou historii. Dá se tak například sledovat, že na začátku zaznamenávala rok od roku nárůst výtěžku, později ale naopak jeho postupné snižování. Třináctý ročník, konaný 17. října 2012 u příležitosti Mezinárodního dne bílé hole, poprvé zaznamenal nově mírný nárůst oproti předešlému roku. Sběrka vynesla 1 871 405,- Kč, které se rozdělují mezi hlavního pořadatele SONS ČR a spolupořadatele: Tyfloservis a krajská TyfloCentra. Všechny zmíněné organizace poskytují služby pro lidi nevidomé a slabozraké. Tyfloservis bylo z celkové částky určeno 820 000 Kč. Služby, které za výtěžek z Bílé pastelky Tyfloservis poskytuje, jsou popsány právě v této výroční zprávě.

Jsou věci, které se na sbírce mění, stejně tak jsou i věci, které jsme zatím za celou dobu trvání nezměnili. Stále prodáváme malou bílou pastelku, s bílými i barevnými tuhými, za stále stejný minimální příspěvek 20,- Kč. Náš "sbírkový předmět" symbolizuje jak bílou hůl, tak neviditelný svět nevidomých (psaní bílou tuhou na bílý papír). Sběrka je způsob, kterým se nám daří veřejnost zapojit do řešení obtíží nevidomých a slabozrakých osob a podílet se na jejich rehabilitaci.

V posledních letech se snažíme najít další způsoby propagace sbírky a jedním z nich byla ve 13. ročníku spolupráce s Galeríí Pastelka. Výtvarnice Marie Brožová podpořila sbírku Bílá pastelka veřejným kreslením. Sama se v rámci projektu Obhajoba pastelky snaží již řadu let ukázat, že pastelky nejsou jen pro děti, ale kvalitní výtvarná technika, dostupná všem.

Poděkování Tyfloservis patří jak našemu hlavnímu spolupořadateli, tak paní Miroslavě Němcové, předsedkyni Poslanecké sněmovny Parlamentu ČR, která sbírce poskytla svou záštitu i paní Marii Brožové, která se zapojila do propagace sbírky, dále děkujeme ško-

lám, které nám poskytují své studenty - dobrovolné prodejce, samotným prodejčům, kteří na ulicích pastelku prodávají (v roce 2012 jich bylo 2 500), a hlavně občanům, kteří si pastelku koupili a podpořili tak službu pro nevidomé a slabozraké.

Výuka k různosti

V období 1. 10. 2009 - 30. 9. 2012 se Tyfloservis podílel na realizaci projektu "Výuka k různosti jako součást multikulturní výchovy a vzdělávání", který vznikl díky podpoře Operačního programu Vzdělávání pro konkurenceschopnost.

Cílem projektu bylo podpořit výuku k různosti jako součást multikulturní výchovy, a tím přispět k eliminaci xenofobie (obavy z neznámého) u žáků a studentů při komunikaci s lidmi se zdravotním postižením. Na základě projektu byly vytvořeny učební opory pro školy a pedagogy obsahující informace o problematice soužití s lidmi, kteří se od většinové společnosti nějak liší. Výukové materiály zdůrazňují zejména skutečnost, že odlišnost lidí nemusí být problémem, ale východiskem resp. výzvou. Žáci běžných škol si tak v rámci výuky osvojí znalosti, dovednosti a postoje, jak se v praktickém životě mají chovat k lidem se zdravotním postižením. Přínos pro žáky se zdravotním handicapem pak spočívá v tom, že si osvojí principy, jak správně komunikovat s většinovou společností, jak navázat rovnoprávný dialog, upozornit na své přednosti a kompenzovat svůj handicap.

Tyfloservis byl do projektu zapojen jako jeden z hlavních partnerů. Vystupoval nejen v roli odborného vědeckého pracovníka a konzultanta, ale také v roli průvodce, herece, koordinátora či scénáristy. Participoval především na vytváření interaktivní výukové opory, na tvorbě a následné oponentuře odborných textů, při sběru příkladů dobré praxe, při vytváření konkrétních scénářů, při kontrole všech multimediálních i textových zpracování prostřednictvím speciálního softwaru (odečítače obrazovky) JAWS.

Pracovníci Tyfloservis se zároveň také podíleli na přípravě workshopu o správné komunikaci se zrakově postiženými lidmi, dále semináře pro zástupce pilotních škol a účastnili se konference "Výuka k různosti na školách v ČR."

Věříme, že aplikací principů výuky k různosti přímo ve školách dojde ke zlepšení pozice žáků se zdravotním postižením ve většinovém kolektivu. Bližší informace o projektu včetně vytvořených výstupů jsou k dispozici na www.nejsmevsichnistejni.cz.

Jana Koubková "s jarem za ruku"

Benefiční koncert S jarem za ruku úspěšně vykročil svým 11. ročníkem do další dekády. První ročník nové koncertní desítky byl ve znamení změny prostor i žánru. Bluesové i jazzové tóny nechali ve Velkém sále Černínského paláce rozeznít Jana Koubková Quartet a Tomáš Pavlán. Koncert zahájil Tomáš Pavlán příjemnými bluesovými skladbami z vlastní tvorby. Jana Koubková, jedna z předních osobností českého jazzu, pak rozehrála publikum svým bezprostředním energickým vystoupením. Posluchači si mohli v jejím podání vychutnat světové autory jazzové hudby i její autorskou tvorbu, zažili jak její charakteristické jazzové scatování a výkřiky, tak i tiché a zámčivé tóny např. v lidových písních.

Koncertem opět s grácií a noblesou provázel Mgr. Martin Kupka. Elegantně se vyrovnal i s naším malým problémem. Ačkoli koncert nese tradiční název S jarem za ruku, tentokrát se konal již několik hodin po skončení astronomického jara, první letní den 21. června. Koncertu to ale na svěží atmosféře nijak neubralo. Kulturní počin S jarem za ruku je určen pro širší okruh příznivců Tyfloservisu a my v jeho pořádání rádi pokračujeme, abychom se s nimi mohli každý rok setkat. 11. koncert jsme využili k veřejnému poděkování panu Marku Houškovi, představiteli firmy GALOP. Z rukou předsedkyně správní rady, doc. PhDr. Ley Květoňové, Ph.D., obdržel zvonek vděčnosti s pořadovým číslem osm za dlouhodobou významnou finanční podporu Tyfloservisu.



Poděkování za podporu koncertu S jarem za ruku patří:

Spolupořadatelům:

Nadačnímu fondu Mathilda
Ministerstvu zahraničních věcí ČR

Hlavnímu sponzorovi:

firmě GALOP, s.r.o.

Sponzorům:

hospodě U vystřeleného oka
firmě Viktory design

Interpretům a moderátorovi:

paní Janě Koubkové a jejímu Quartetu
panu Tomáši Pavlánovi
panu Mgr. Martinu Kupkovi

Za udělení záštity děkujeme:

ministru zahraničních věcí ČR panu Karlu
Schwarzenbergovi
paní hraběnce Mathildě Nostitzové

Metylalkohol aneb nevyžádaná reklama

Rok 2012 se zapíše do historie také svou metanolovou aférou. Na trhu se objevily alkoholické nápoje obsahující větší množství jedovatého metylalkoholu. U mnoha konzumentů se dostavily vážné zdravotní komplikace, tři desítky lidí dokonce zemřely. Jedním ze zdravotních následků po jeho požití může být i těžké poškození zraku, někdy až oslepnutí.

V této souvislosti jsme byli v kontaktu asi s dvaceti zájemci o naše služby. Bylo jich možná více, neboť ne všichni uváděli příčinu svých zrakových obtíží. Co do počtu zájemců má smutný primát ostravské středisko. Na tomto místě je nutné ocenit zájem mnoha zdravotnických zařízení, jejichž pracovníci sami a v předstihu hledali možnosti další pomoci jejich pacientům. Někteří se poté stali našimi klienty. Důležité jsou pro ně informace, jak prakticky zvládat novou životní situaci. Mají zájem o pomůcky a o nácvik orientačních a sebeobslužných dovedností.

Aféra se stala velkým soustem pro naše média. Tisk, rozhlas a televize přinesly celou řadu informací také o službách Tyfloservisu. Veřejné povědomí a informovanost o rehabilitaci lidí se zrakovým handicapem jsou jistě velmi důležité, nicméně taková "popularita" byla těžce a tragicky vykoupena.

Paradox veřejného zájmu a nezájmu na závěr:

Kvůli metanolu zemřelo asi třicet lidí. Podle sdělení lékařů v důsledku nadměrného požití běžného konzumního alkoholu (etanolu) umírá u nás každoročně desetinásobek onoho počtu. Jeho podíl na úrazech, nehodách a na různých onemocněních se týká dalších tisíců nebo desetitisíců lidí.

Běžím pro Tyfloservis - charitativní maratonské běhy

Běžec sport se stává v České republice stále populárnějším. Parky se po ránu a ve večerních hodinách plní lidmi v roztočivých sportovních úborech a se sluchátky v uších. Stejně tak, jako zesiluje obliba běhání, roste také zájem o tzv. běhy "pro dobrou věc". Jejich prostřednictvím mohou běžci přispět nejenom k vlastnímu zdraví, ale zároveň také pomoci neziskovým organizacím v realizaci jejich poslání a charitativní činnosti.

Tyfloservis je díky několikaletému partnerství se společností Prague International Marathon spol. s r.o. (pořadatel největšího seriálu běžeckých závodů v ČR) jednou z organizací, které běžci mohou věnovat svůj běh. V roce 2012 běželo pro Tyfloservis celkem 104 běžců, a to v rámci tří běžeckých závodů (Hervis 1/2Maraton Praha, Volkswagen Maraton Praha, Grand Prix Praha). Díky jejich snažení se Tyfloservis podařilo získat celkem 46 350 Kč. Běžci Tyfloservis dosáhli v rámci vytrvalostních závodů skvělých úspěchů. Například liberecký běžec Martin Rexa zaběhl celou trať půlmaratonu ve skvělém čase 1:16:21 (pouze o 18 minut pomaleji než celkový vítěz závodu, etiopský běžec Atsedu Tsegay) a obsadil tak 60. pozici (z celkového počtu 11 000 běžců).

Tyfloservis reprezentovala v rámci Hervis 1/2Maratonu také štafeta zrakově handicapovaných běžců oděných do speciálních žlutých triček s nápisem "Běžím pro Tyfloservis". Na trase závodu je doprovázeli traséři, kteří jim popisovali jednotlivé úseky tratě a bezpečně je dovedli až do cíle závodu. Běžci si tak i přes svůj zrakový handicap mohli užít skvělou atmosféru závodu a radost po doběhnutí do cíle. Startovní číslo pro tuto štafetu věnovala Tyfloservis zdarma společnost Prague International Marathon spol. s r.o. Děkujeme všem, kteří se na charitativních bězích jakýmkoli způsobem podíleli.



Puštík brýlatý za slepýše křehkého

Tyfloservis se snaží, s trochou nadsázky, na svou problematiku upozornit také podporou některého z obyvatel pražské ZOO. Tak jsme se v průběhu roku 2011 stali adoptivním rodičem slepýše křehkého. Finanční prostředky na jeho sponzorství poskytla firma GALOP, s.r.o., dodavatel rehabilitačních pomůcek pro nevidomé. Zoologická zahrada ale chov uvedeného plaza v průběhu roku 2012 ukončila a my jsme stáli před rozhodnutím, koho zvolíme jako našeho nového chráněnce.

Možností se nabízelo několik: maloočka lovecká (pavouk), okatec stříbřitý (ryba), argus okatý (bažant) a puštík brýlatý (sova). Uspořádali jsme anketu, ve které se vyjádřilo 30 pracovníků Tyfloservis. Jednoznačně vyhrál puštík brýlatý - *pulsatrix perspicillata* s 24 hlasy. Puštík považujeme za důstojného nástupce slepýše a jsme rádi, že se stal milou součástí naší image. Firmě GALOP děkujeme, že pokračuje v podpoře adopce. Původním domovem sovy je Jižní Amerika, kde žije v tropických lesích, ale i v blízkosti křovinatých savan a plantáží. Je aktivní v noci a loví drobné savce a hmyz, ale i netopýry a ptáky. Může dorůst až 50 centimetrů a má hmotnost okolo 1 kg. Svě jméno získal podle nápadné kresby na hlavě ve tvaru bílých brýlí. Mláďata mají naopak světlou hlavu s tmavými brýlemi. Věříme, že puštík brýlatý napomáhá naší prezentaci, za což mu náleží vřelé poděkování.

Kontroly Tyfloservis, o.p.s.

V roce 2012 proběhlo celkem 5 kontrol dotací, grantů a projektů:

Statutární město Plzeň - kontrola projektu "Tyfloservis, o.p.s. - Krajské ambulantní středisko Plzeň". Zaměření kontroly: vedení evidence dotace, vyúčtování dotace a využití dotace.

Krajský úřad kraje Vysočina - kontrola projektu "Podpora vybraných sociálních služeb na území kraje Vysočina - individuální projekt". Zaměření kontroly: finanční stránka, indikátory a publicita.

Krajský úřad Pardubického kraje - kontrola "Individuálního projektu Pardubického kraje na sociální služby". Zaměření kontroly: prostory, kde je služba realizována, období a čas provozování služby, plnění monitorovacích ukazatelů, cíle služby, personální zajištění, finanční část a publicita.

Krajský úřad Královéhradeckého kraje - monitorovací návštěva v souvislosti s projektem "Služby sociální prevence v Královéhradeckém kraji". Zaměření kontroly: způsob a kvalita poskytování sociálních služeb.

TyfloCentrum Brno, o.p.s. - kontrola projektu "Sociální rehabilitace I II. pro osoby se zrakovým postižením v okrese Brno - město". Zaměření kontroly: věcná a finanční podmínky plnění smlouvy.

Kontroly nezjistily žádné zásadní nedostatky v čerpání dotací a realizaci projektů. Případná nápravná opatření jsme v termínu splnili.

Kontakty:

Kamenomlýnská 124/2
603 00 Brno - Pisárky
tel./fax: 541 212 810
e-mail: brno@tyfloservis.cz

Pracovníci:

vedoucí: Ing. Bc. Petr Karásek
instruktoři: Mgr. Dana Cícha
Mgr. Gabriela Charvátová
Mgr. Šárka Gajdošová
(do 23. 5. 2012)
Mgr. Eva Žižlavská
(od 23. 5. 2012)

Zápis v registru poskytovatelů sociálních služeb:

Název zařízení: Tyfloservis, o.p.s. - Krajské ambulantní středisko Brno

Registovaná sociální služba: sociální rehabilitace

Identifikátor: 5775864

Děkujeme za dobrou spolupráci

Centru sociálních služeb pro osoby se zrakovým postižením v Brně-Chrlicích; Katedře speciální pedagogiky Pedagogické fakulty Masarykovy univerzity v Brně; MUDr. Janu Richterovi; MUDr. Zdeňce Kafkové; Národnímu centru ošetrovatelství a nelékařských zdravotnických oborů; občanským sdružením SONS ČR a VODICÍ PE S; společností OPTIKA RIČTER, s.r.o. a TyfloCentrum Brno, o.p.s.; Středisku pro pomoc studentům se specifickými nároky Teiresiás Masarykovy univerzity; Střední škole, základní škole a mateřské škole pro zrakově postižené, Brno, Kamenomlýnská 2; školám, jejich pedagogům a studentům i dalším dobrovolníkům, kteří nám pomáhají se sbírkou Bílá pastelka.

Děkujeme za finanční a další podporu

sdržení LIONS CLUB BRNO
společnosti Czech Casinos a.s.
statutárnímu městu Brno
všem, kteří přispívají na sbírku Bílá pastelka

Děkujeme za podporu projektů

Tyfloservis - rehabilitace a kompenzace zrakových funkcí u osob s vážným postižením zraku

Ministerstvu zdravotnictví ČR

Terénní rehabilitace nevidomých a slabozrakých
statutárnímu městu Brno

Zlepšení zázemí pro poskytování služeb lidem s těžkým zrakovým postižením v Krajském ambulantním středisku Tyfloservis, o.p.s. v Brně
společnosti Siemens, s.r.o.

Jsme subdodavatelem služby sociální rehabilitace v rámci Individuálního projektu Jihomoravského kraje financovaného dotací z Evropského sociálního fondu a státního rozpočtu České republiky v Operačním programu Lidské zdroje a zaměstnanost:

Název projektu kraje: Zajištění vybraných služeb sociální prevence v Jihomoravském kraji

Registrační číslo: CZ.1.04/3.1.00/05.00056

Název zakázky: Zajištění poskytování sociální služby sociální rehabilitace v Jihomoravském kraji



OPERAČNÍ PROGRAM
LIDSKÉ ZDROJE
A ZAMĚSTNANOST

PODPORUJEME
VAŠI BUDOUCNOST
www.esfcr.cz

Petr

"Sehnal jsem práci. Můžete mne naučit cestu z autobusového nádraží? Potřebuji to rychle. Nastupuji za měsíc." Petr byl kdysi slabozraký, nyní už ale nevidí. Studoval v Brně a trvá na cestě do nové práce, kterou kdysi využíval. Pro člověka nevidomého je ale tato varianta komplikovanější a nebezpečnější, než standardně využívaná cesta doporučená instruktorem Tyfloservis. Petr je pod psychickým tlakem. Uvědomuje si, že chce hodně v krátkém čase. Začíná každodenní intenzivní práce. Výuka probíhá brzy ráno v klidném prostředí i odpoledne v silném ruchu města. Petr poznává řadu možných nástrah a učí se je zvládnout. Připouští možná nebezpečí a projevuje zájem o výuku také 2. varianty cesty. Brzy pochopí, že je mnohem bezpečnější. Sám se rozhoduje pro její využívání. Nakonec bezpečně zvládá obě cesty do svého zaměstnání. Je klidný a posílen dílčím úspěchem má zájem o další spolupráci.

Kontakty:

Zachariášova 686/6
370 04 České Budějovice
tel./fax: 387 331 598
e-mail: c.budejovice@tyfloservis.cz

Pracovníci:

vedoucí: Bc. Hana Jiroušková
instruktoři: Bc. Dana Danielková
Bc. Vlasta Grillová

Zápis v registru poskytovatelů sociálních služeb:
Název zařízení: Tyfloservis, o.p.s. - Krajské ambulanti středisko Č. Budějovice
Registrovaná sociální služba: sociální rehabilitace
Identifikátor: 1275982

Děkujeme za dobrou spolupráci

1. Centru zdravotně postižených jižních Čech, o.s.; Českému červenému kříži, Oblastnímu spolku České Budějovice; Českobudějovickému deníku, redaktorce Daniele Procházkové; Diakonii Českobratrské církve evangelické - středisko Rolnička v Soběslavi; Dopravnímu podniku města České Budějovice, a.s.; Jihočeské univerzitě v Českých Budějovicích, Teologické fakultě a Zdravotně sociální fakultě; Magistrátu města České Budějovice - Odboru sociálních věcí a Odboru správy veřejných statků; Městské charitě České Budějovice; Nazaretu, středisku Diakonie a misie Církve československé husitské v Borovanech; očním lékařům v kraji; Policii ČR; SONS ČR (oblastním odbočkám v kraji); Speciálně pedagogickému centru při Mateřské škole pro zrakově postižené, České Budějovice, Zachariášova 5; Správě železniční dopravní cesty, státní organizaci; Středisku rané péče SPRP České Budějovice; středním zdravotnickým školám v kraji; Svazu neslyšících a nedoslyšavých v ČR, Poradenskému centru České Budějovice; úředníkům z úřadů práce v Jihočeském kraji; zpravodajskému portálu Budějčká drbna, redaktoru Janu Homolkovi; školám, jejich pedagogům a studentům i dalším dobrovolníkům, kteří nám pomáhají se sbírkou Bílá pastelka.

Děkujeme za finanční a další podporu

firmě ESSOX s.r.o.
firmě LION - stavební a obchodní společnost, spol. s r.o.
panu Milanu Litvanovi a firmě Ká-servis
všem, kteří přispívají na sbírku Bílá pastelka

Děkujeme za podporu projektů

Tyfloservis - rehabilitace a kompenzace zrakových funkcí u osob s vážným postižením zraku
Ministerstvu zdravotnictví ČR

Dotace ze státního rozpočtu na podporu sociálních služeb s místní působností - Jihočeský kraj
Ministerstvu práce a sociálních věcí ČR

Cesta ze tmy 2012
statutárním městu České Budějovice

Zajištění služby terénní sociální rehabilitace pro osoby se zrakovým handicapem
Nadačním fondu AVAST

Kompenzační pomůcky pro lidi s těžkým zrakovým handicapem - Krajské ambulanti středisko Tyfloservis, o.p.s. České Budějovice
Výboru dobré vůle - Nadaci Olgy Havlové

Vltava na raftu poslepu

Českobudějovické středisko Tyfloservisu přichystalo pro zrakově handicapované klienty výjimečnou akci - splouvání řeky Vltavy. Vodáctví je jedna z nejčastějších volnočasových aktivit Jihočechů, avšak mnohdy je nedostupná pro lidi s těžkým zrakovým postižením. Díky sponzorskému daru od vodácké firmy Ká-servis mohli nevidomí a těžce slabozrací lidé prožít den plný mimořádných zážitků. Někteří v minulosti na vodu jezdili se svými přáteli, a tak přivítali možnost osvěžit si život vodáka, pro některé to bylo vůbec první setkání s pádlem. I přesto, že v daný den bylo chladné počasí a vytrvale přšelo, od dobré nálady to nikoho neodradilo. Naopak, všichni byli nad míru spokojeni a nabyli novými pozitivními zážitky. Posádky obou raftů velice ocenily jak detailní popis prostředí, který jim zprostředkovaly instruktorky Tyfloservis, tak i skutečnost, že mohly řeku splouvat samostatně, jenom s minimální pomocí vidících členů.



Kontakty:

M. Horákové 549/53
500 06 Hradec Králové
tel./fax: 495 273 636
e-mail: h.kralove@tyfloservis.cz

Pracovníci:

vedoucí: Mgr. et Bc. Daniela Morávková
instruktoři: Bc. Gabriela Benešová
Bc. et Mgr. Kristýna Drtílková
Bc. Vlasta Kobulská
Mgr. Michaela Nová
(3. 9. 2012 - 31. 12. 2012)

Zápis v registru poskytovatelů sociálních služeb:

Název zařízení: Tyfloservis, o.p.s. - Krajské ambulanti středisko H. Králové

Registovaná sociální služba: sociální rehabilitace

Identifikátor: 7175172

Děkujeme za dobrou spolupráci

Centru evropského projektování a.s.; České poště, s.p.; Dopravnímu podniku města Hradec Králové, a.s.; firmám AMÁDEUS REAL, a.s., Bazalka s.r.o., ELEKTA, s.r.o., Eschenbach Optik, spol. s r.o., GALOP, s.r.o., H R U Š K A, spol. s r.o., HT Visual, Kubík a.s., GEMA s.r.o., Lékárna Pod Strání, s.r.o., Lékárna TILIA, s.r.o., MA KRO Cash & Carry ČR s.r.o., OPTIA, a.s., SA GITTA Ltd., spol. s r.o., Siemens, s.r.o., TE RNO spol. s r.o., Tesco Stores ČR a.s. a UNIOPTIK spol. s r.o.; Hradecké kulturní a vzdělávací společnosti s.r.o.; Katedře speciální pedagogiky Pedagogické fakulty Univerzity Hradec Králové; KLICPEROVU DIVADLU o.p.s.; Knihovně města Hradce Králové; občanským sdružením Asociace zrakových terapeutů, LORM - společnost pro hluchoslepé, ProCentrál, SONS ČR (oblastním odbočkám v Královéhradeckém kraji, prodejnám Tyflopomůcek Olomouc a Praha, Středisku digitalizace a technická podpora, Tyflokabinetu) a VODICÍ PES; Oblastní charitě Hradec Králové; Oční klinice Fakultní nemocnice Hradec Králové; očním specialistce MUDr. Janě Nekolové, Ph.D.; očním lékařům v Královéhradeckém kraji; očnímu optikovi a optometristovi Zdeňku Adámkovi; Odboru sociálních věcí Krajského úřadu Královéhradeckého kraje; odborům sociálních věcí Magistrátu města Hradec Králové a dalších obcí v kraji; panu Janu Horovi, majiteli Vinného sklípku u královny Elišky; pánům Karlu a Jiřímu Hrubešovým; paní Aleně Obermajerové; příspěvkové organizaci Správa nemovitostí Hradec Králové; Ryfloservisu a pneuservisu Pod Strání TOP FUEL s.r.o.; sociální firmě ERGONES; SPA RU České obchodní společnosti s.r.o.; statutárnímu městu Hradec Králové a primátorovi MUDr. Zdeňku Finkovi; Středisku podpory pro studenty se specifickými potřebami AUGUSTIN (Univerzita Hradec Králové); TyfloCentru Hradec Králové, o.p.s.; všem zrakově postiženým umělcům, kteří zajistili program v Temné kavárně; výrobnímu družstvu nevidomých SPEKTRA; školám, jejich pedagogům a studentům i dalším dobrovolníkům, kteří nám pomáhají se sbírkou Bílá pastelka.

Děkujeme za finanční a další podporu

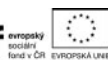
České vinotéce U sv. Václava
FILHARMONII Hradec Králové o.p.s.
firmám Jordi's chocolate - Salón čokolády, TE RNO spol. s.r.o., Energy Pack s.r.o. - provozovateli Vinotéky U Mazlíka, INVI NO, s.r.o., SPA R Česká obchodní společnost s.r.o., Hradecká pekárna, s.r.o., MA KRO Cash&Carry ČR s.r.o.
Fa RENE Car Services s.r.o.
firmě Východočeská plynárenská, a.s.
firmě WS CEE Communication Consulting s.r.o.
MUDr. Ivaně Polzerové
paní Kláře Bydžovské
panu Jaromíru Duškovi
panu Miroslavu Fišerovi
panu Petru Frolíkovi
panu Milošovi Linhartovi a Fresh Paninni
panu PhDr. Pavlu Nečasovi
Pivovaru a líkérce Žamberk
statutárnímu městu Hradec Králové a primátorovi MUDr. Zdeňku Finkovi
Vinotéce KRÁLOVSTVÍ VÍN - Ing. Vasil Chymčák
všem, kteří přispívají na sbírku Bílá pastelka

Jsmo dodavatelem služby sociální rehabilitace v rámci Individuálního projektu Královéhradeckého kraje financovaného dotací z Evropského sociálního fondu a státního rozpočtu České republiky v Operačním programu Lidské zdroje a zaměstnanost.

Název projektu: Služby sociální prevence v Královéhradeckém kraji

Registrační číslo: CZ.1.04/3.1.00/05.00017

Název zakázky: Poskytování sociálních služeb: Sociální rehabilitace - osoby se zrakovým postižením



Děkujeme za podporu projektů

Tyfloservis - rehabilitace a kompenzace zrakových funkcí u osob s vážným postižením zraku
Ministerstvu zdravotnictví ČR

Dotace ze státního rozpočtu na podporu sociálních služeb s místní působností - Královéhradecký kraj
Ministerstvu práce a sociálních věcí ČR

Ambulantní a terénní sociální rehabilitace
statutárnímu městu Hradec Králové

Rekonstrukce a rozšíření stávajících prostor Krajského ambulantního střediska Tyfloservis o.p.s. v Hradci Králové
Raiffeisen stavební spořitelně a.s.

Rozšíření stávajícího prostoru Tyfloservis, o.p.s. Hradec Králové za účelem poskytování přímé péče osobám se zrakovým postižením a pro přednáškovou a další odbornou činnost
společnosti Siemens, s.r.o.

Anna

Anna přišla o zrak v 18 letech v důsledku úrazu. Až do roku 2012 se spoléhala pouze na pomoc rodiny. Jednoho dne slyšela v Českém rozhlasu rozhovor s pracovnicí Tyfloservis. Brzy nato nás sama kontaktovala, a tak započala vzájemná spolupráce. Anna absolvovala kurz psaní na klávesnici, následně pokračovala kurzem práce s počítačem v TyfloCentru. Poté se rozhodla ještě pro kurz čtení a psaní Braillova písma. Po roce spolupráce si Anna umí označit vše potřebné popisky v Braillově písmu, orientuje se na internetu, využívá email i Skype. Po 40 letech závislosti se konečně může sama rozhodovat, jak naloží se svým časem a zda využije pomoci svého okolí.

V Hradci Králové se opět otevřely dveře Temné kavárny

Objednat si z nápojového lístku, vypít kávu, zkonsumovat dezert, to vše po tmě a bez pomoci zraku, mohli návštěvníci Temné kavárny, kterou v Hradci Králové v rámci festivalu Divadlo evropských regionů opět otevřelo krajské středisko Tyfloservis Hradec Králové. Nevšední zážitek mohli návštěvníci "ochutnat" od 21. do 30. června 2012 ve Vinném sklípku Královny Elišky. Kromě dobré kávy a jiných pochutin organizátoři hostům nabídli zajímavý program zaměřený na poznávání a rozvíjení jiných smyslů, nežli je zrak. Návštěvníci se tak mohli zahlbout do světa hudby či prózy, kterou jim zprostředkovali vidící i nevidící umělci, poznávat okolní svět vůní nebo si vyzkoušet tzv. Audistop v Kíně Potmě. K dispozici byla také degustace čokolády. Záštitu nad projektem přijal primátor města Hradce Králové MUDr. Zdeněk Fink.

Děkujeme všem, kteří jakýmkoli způsobem pomohli s realizací Temné kavárny, a zároveň také všem návštěvníkům, kteří se rozhodli nahlédnout do světa zrakově handicapovaných lidí.



Kontakty:

Benešova 1682/46
586 01 Jihlava
tel./fax: 567 307 571
e-mail: jihlava@tyfloservis.cz

Pracovníci:

vedoucí: Bc. Jana Kuczová
instruktoři: Renata Cekulová, DiS.
(do 31. 8. 2012)
Mgr. Vlastimila Rodová
(od 1. 10. 2012)

Zápis v registru poskytovatelů sociálních služeb:

Název zařízení: Tyfloservis, o.p.s. - Krajské ambulanti středisko Jihlava

Registovaná sociální služba: sociální rehabilitace

Identifikátor: 9608182

Děkujeme za dobrou spolupráci

Českému rozhlasu Region; Gymnáziu a Střední odborné škole, Moravské Budějovice, Tyršova 365; Gymnáziu Pacov; Krajské knihovně Vysočiny; Krajskému úřadu Kraje Vysočina; Městské knihovně Jihlava; MUDr. Stanislavu Jirkovi - oftalmologu S4; očním lékařům Kraje Vysočina; očnímu optikovi Blahoslavu Žilkovi; Odboru sociálních věcí Magistrátu města Jihlavy; SONS ČR (oblastním odbočkám); Soukromé vyšší odborné škole sociální, o.p.s. v Jihlavě; statutárnímu městu Jihlava; Střední odborné škole sociální u Matky Boží Jihlava; Střední škole obchodu a služeb Jihlava; TyfloCentru Jihlava, o.p.s.; Vyšší odborné škole a Obchodní akademii Chotěboř; Základní škole Kamenice nad Lipou, okres Pelhřimov; školám, jejich pedagogům a studentům i dalším dobrovolníkům, kteří nám pomáhají se sbírkou Bílá pastelka.

Děkujeme za finanční a další podporu

panu Michalu Najmanovi
společnosti PAKRA ZF - SERVIS s.r.o. v Jihlavě
společnosti Přerost a Švorc - auto, s.r.o. v Praze
všem, kteří přispívají na sbírku Bílá pastelka

Děkujeme za podporu projektů

Tyfloservis - rehabilitace a kompenzace zrakových funkcí u osob s vážným postižením zraku

Ministerstvu zdravotnictví ČR

Zkvalitnění služeb rehabilitace a edukace pro osoby s postižením zraku

Kraji Vysočina

Zajištění služby terénní sociální rehabilitace pro osoby se zrakovým handicapem

Nadačnímu fondu AVAST

Dotace na nákup pomůcky pro rehabilitaci zraku - přenosnou kamerovou lupu SAPPHIRE
statutárnímu městu Jihlava

Dotace na pohonné hmoty pro provoz služebního vozidla v roce 2012

statutárnímu městu Jihlava

Dotace na provozní náklady střediska - nájemné
statutárnímu městu Jihlava

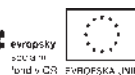
Vybavení krajských středisek Tyfloservis, o.p.s. pomůckami pro osoby s těžkým zrakovým handicapem
Nadačnímu fondu J&T

Jsmo dodavatelem služby sociální rehabilitace v rámci Individuálního projektu Kraje Vysočina financovaného dotací z Evropského sociálního fondu a státního rozpočtu České republiky v Operačním programu Lidské zdroje a zaměstnanost.

Název projektu: Podpora vybraných sociálních služeb na území kraje Vysočina - individuální projekt

Registrační číslo: CZ.1.04/3.1.00/05.00030

Název zakázky: Provozování sociální rehabilitace pro osoby se zrakovým a kombinovaným postižením v kraji Vysočina



OPERAČNÍ PROGRAM
LIDSKÉ ZDROJE
A ZAMĚSTNANOST

PODPORUJEME
VAŠI BUDOUCNOST
www.esfcr.cz

Jiří

Jiřímu se velice nenápadně a plíživě zhoršoval zrak. Občasné výpadky a rozostřené vidění přikládal přepracovanosti a únavě. Pracoval, stavěl rodinný dům, věnoval se svým třem dětem... Nemoc ale zaútočila v plné síle a Jiří náhle ztratil zrak zcela. Uzavřel se do sebe, odmítal komunikovat a ignoroval svou rodinu. Manželka se mu snažila pomoci, proto kontaktovala Tyfloservis s prosbou o pomoc. Už při první návštěvě se Jiří rozhodl, že se nejprve naučí psát na klávesnici počítače. Brzy si přibral i kurz prostorové orientace a samostatného pohybu. Jeho cílem bylo chodit pro syny do školní družiny a také obstarat běžný denní nákup. Po mnoha úskalích, která s sebou chůze s bílou holí přináší, Jiří kurz zvládl a největší odměnou pro něho byla slova jeho syna: "Tati, ty jsi teda borec!"

Kontakty:

Mozartova 444/6
360 20 Karlovy Vary
tel./fax: 353 236 068
e-mail: k.vary@tyfloservis.cz

Pracovníci:

vedoucí: Ladislava Alexandra Šporová
instruktor: Mgr. Petra Marková
(od 24. 5. 2012)

Zápis v registru poskytovatelů sociálních služeb:

Název zařízení: Tyfloservis, o.p.s. - Krajské ambulantní středisko K. Vary

Registrovaná sociální služba: sociální rehabilitace

Identifikátor: 1901942

Děkujeme za dobrou spolupráci

Krajské knihovně Karlovy Vary; oblastním odbočkám SONS ČR v Chebu a v Chomutově mimo jiné za možnost vyučovat v jejich prostorách; očním lékařům v regionu; oční optice OMNIA OPTIK, spol. s r.o.; oftalmologu S4 MUDr. Jiřímu Prokopovi, odborům sociálních věcí úřadů, měst a obcí v regionu; TyfloCentru Karlovy Vary, o.p.s.; školám, jejich pedagogům a studentům i dalším dobrovolníkům, kteří nám pomáhají se sbírkou Bílá pastelka.

Děkujeme za finanční podporu

firmě František Sázel - KV OZNA MOVATEL
příspěvkové organizaci Základní škola Nejdek,
Karlovarská
všem, kteří přispívají na sbírku Bílá pastelka

Děkujeme za podporu projektů

Tyfloservis - rehabilitace a kompenzace zrakových funkcí u osob s vážným postižením zraku

Ministerstvu zdravotnictví ČR

Dotace ze státního rozpočtu na podporu sociálních služeb s místní působností - Karlovarský kraj

Ministerstvu práce a sociálních věcí ČR

Dotace na provozní a osobní náklady
statutárnímu městu Karlovy Vary

Sociální rehabilitace osob s těžkým zrakovým handicapem v Karlovarském kraji

Karlovarskému kraji

Nová místnost na zkoušení kamerových lup

Nadaci České spořitelny

Zajištění služby terénní sociální rehabilitace pro osoby se zrakovým handicapem

Nadačnímu fondu AVAST

Smysluplné smyslování

Takový je název projektu, který stál na počátku spolupráce karlovarského střediska Tyfloservisu a Základní školy Karlovarská v Nejdku. Děti se učily o všech lidských smyslech, a když přišel na řadu zrak, chtěly udělat něco, co má opravdu smysl. A tak spolu se zaměstnanci školy našly nejbližší kasičku vodicího psa a do ní přispěly. Darovaly tolik, že se peníze do kasičky skoro nevešly.

Při výběru nás samozřejmě zajímalo, jakým zázrakem se kasička tak rychle naplnila, a tak jsme se dozvěděli o škole, která učí děti pomáhat potřebným skrze nejrůznější projekty a aktivity. Vznikla tradice sbírek spojených s besedami, která trvá již 5. rokem. Dětem umožnila poznat blíže svět lidí se zrakovým postižením a nám všem ukázala, jak je fajn, když existuje místo, kde se nezapomíná na to, jak důležité je pomáhat. Děkujeme dětem a dospělým ze ZŠ Nejdek za jejich finanční příspěvky a náklonnost.



Kontakty:

Palachova 504/7
460 01 Liberec
tel./fax: 485 109 990
e-mail: liberec@tyfloservis.cz

Pracovníci:

vedoucí: Bc. Jitka Fajmonová
instruktor: Kateřina Šretrová

Zápis v registru poskytovatelů sociálních služeb:

Název zařízení: Tyfloservis, o.p.s. - Krajské ambulanti středisko Liberec

Registovaná sociální služba: sociální rehabilitace

Identifikátor: 3843439

Děkujeme za dobrou spolupráci

Asociaci nestátních neziskových organizací Libereckého kraje - A NNOLK; Centru zrakových vad, s.r.o. při Fakultní nemocnici v Motole; Krajskému úřadu Libereckého kraje; občanským sdružením CENTRUM PRO ZDRAVOTNÉ POSTI ŽENÉ Libereckého kraje a SONS ČR; obecně prospěšné společnosti Tyflo-Centrum Liberec; oftalmologu specialistovi primáři MUDr. Petru Bulířovi a dalším očním lékařům Libereckého kraje; optikům Libereckého kraje; příspěvkovým organizacím Střední zdravotnická škola a Vyšší odborná škola zdravotnická, Liberec, Kostelní 9 a Střední zdravotnická škola, Turnov, 28. října 1390; dalším středním školám Libereckého kraje, Speciálně pedagogickému centru pro zrakově postižené v Liberci; Technické univerzitě v Liberci; úřadům práce Libereckého kraje; školám, jejich pedagogům a studentům i dalším dobrovolníkům, kteří nám pomáhají se sbírkou Bílá pastelka.

Děkujeme za finanční a další podporu

paní MUDr. Simoně Ježkové
paní Petře Slívové a firmě J+M Optik v Liberci
všem, kteří přispívají na sbírku Bílá pastelka

Děkujeme za podporu projektů

Tyfloservis - rehabilitace a kompenzace zrakových funkcí u osob s vážným postižením zraku
Ministerstvu zdravotnictví ČR

Dotace ze státního rozpočtu na podporu sociálních služeb s místní působností - Liberecký kraj

Ministerstvu práce a sociálních věcí ČR

Tyfloservis, o.p.s. - rehabilitace zraku
Libereckému kraji

Rehabilitace lidí s těžkým zrakovým postižením
Nadaci EURONISA

Rehabilitace lidí s těžkým zrakovým postižením II.
Nadaci EURONISA

Jsmo dodavatelem služby sociální rehabilitace v rámci Individuálního projektu Libereckého kraje financovaného dotací z Evropského sociálního fondu a státního rozpočtu České republiky v Operačním programu Lidské zdroje a zaměstnanost.

Název projektu: IP 1 Služby sociální prevence v Libereckém kraji

Registrační číslo: CZ.1.04/3.1.00/05.00023

Název zakázky: Zajištění služby sociální prevence sociální rehabilitace v Libereckém kraji



Karel

Karel oslepl v 70 letech. Následovaly deprese, dva roky úplné odkázanosti a pasivity. Jeho závislost na manželce byla enormní. Svlékl-li si kabát, hodil ho na zem, uvazovala mu tkaničky na botách, nebyl schopen prostorové orientace ani po vlastním domě a přál si pouze spát. Aby bylo možné Karlovi pomoci, musela se na rehabilitaci podílet i manželka. Karel se musel postupně naučit zvládat různé činnosti samostatně, nejprve se učil prostorové orientaci a sebeobslužným dovednostem. A jaký je výsledek důsledného působení Karlovy manželky a instruktorky Tyfloservisu? Po roční rehabilitaci se po svém domě sebejistě pohybuje úplně nový Karel. A nejenom po svém domě. Také po zahradě a dalších třech trasách. Do jeho tváře se opět vrátil úsměv a jsou to již jeho ruce, které si samostatně ukládají kabát do skříně, zavazují tkaničky u bot a dokonce pomáhají manželce s nádobím nebo velkým úklidem.

Kontakty:

I. P. Pavlova 184A/69
779 00 Olomouc
tel.: 585 428 111
e-mail: olomouc@tyfloservis.cz

Pracovníci:

vedoucí: Mgr. Darina Horáková
instruktoři: Mgr. Dagmar Dvorská
Bc. Michaela Ševčíková, DiS.

Zápis v registru poskytovatelů sociálních služeb:

Název zařízení: Tyfloservis, o.p.s. - Krajské ambulantní středisko Olomouc

Registrovaná sociální služba: sociální rehabilitace

Identifikátor: 5217292

Děkujeme za dobrou spolupráci

CARITAS - Vyšší odborné škole sociální Olomouc; Církevnímu gymnáziu Německého řádu, spol. s r.o.; Českému rozhlasu Olomouc; Gymnáziu, Olomouc, Čajkovského 9; Krajskému úřadu Olomouckého kraje; Magistrátu města Olomouce; městským úřadům v Olomouckém kraji; Obchodní akademii, Olomouc, tř. Spojenců 11; očním lékařům v Olomouckém kraji; oční optice - MUDr. Miloš Vymazal; regionální redakci Mladé fronty DNES; SONS ČR (zvláště oblastním odbočkám v Olomouckém kraji a prodejně Tyflopomůcky Olomouc); Střední průmyslové škole elektrotechnické Mohelnice, Gen. Svobody 2; Střední zdravotnické škole a Vyšší odborné škole zdravotnické Emanuela Pöttinga, Olomouc, Pöttingova 2; TyfloCentru Olomouc, o.p.s.; Univerzitě Palackého v Olomouci; Vyšší odborné škole sociální a teologické - Dorkas; školám, jejich pedagogům a studentům i dalším dobrovolníkům, kteří nám pomáhají se sbírkou Bílá pastelka.

Děkujeme za finanční a další podporu

paní MUDr. Kláre Marešové, Ph.D.
panu Marku Ryšavému
paní MUDr. Aleně Švecové
olomoucké prodejně OBI Česká republika s.r.o.
společnosti Globus ČR, k.s. (pobožce Olomouc - Řepčín)
Dopravnímu podniku města Olomouce, a.s.
všem, kteří přispívají na sbírku Bílá pastelka

Děkujeme za podporu projektů

Tyfloservis - rehabilitace a kompenzace zrakových funkcí u osob s vážným postižením zraku
Ministerstvu zdravotnictví ČR

Dotace ze státního rozpočtu na podporu sociálních služeb s místní působností - Olomoucký kraj

Ministerstvu práce a sociálních věcí ČR

Sociální rehabilitace nevidomých a slabozrakých
statutárnímú městu Olomouc

Jsme dodavatelem služby sociální rehabilitace v rámci Individuálního projektu Olomouckého kraje financovaného dotací z Evropského sociálního fondu a státního rozpočtu České republiky v Operačním programu Lidské zdroje a zaměstnanost.

Název projektu: Zajištění dostupnosti vybraných sociálních služeb v Olomouckém kraji (Sociální integrace OK)

Registrační číslo: CZ.1.04/3.1.00/05.00015

Název zakázky: Zajištění dostupnosti vybraných sociálních služeb v Olomouckém kraji - sociální rehabilitace



OPERAČNÍ PROGRAM
LIDSKÉ ZDROJE
A ZAMĚSTNANOST

PODPORUJEME
VAŠI BUDOUCNOST
www.esfcr.cz

Činnost střediska:

Po počátečních obavách o podfinancovaný rozpočet střediska se nakonec rok 2012 zapíše do historie olomouckého střediska jako další z těch úspěšných. Podařilo se udržet naše služby ve stejném rozsahu a ve stejné kvalitě jako v minulých letech.

✓ Služby střediska v roce 2012 využilo 208 klientů (73 mužů, 135 žen).

✓ Nejčastějším důvodem prvního kontaktu byla potřeba vyzkoušení pomůcek, se kterými by klienti mohli opět číst.

✓ Celkem bylo v běhu 49 dlouhodobých individuálních rehabilitačních kurzů.

✓ Nejvíce zastoupeny byly kurzy prostorové orientace a samostatného pohybu (17) a psaní na klávesnici počítače (17).

Kontakty:

Sadová 1577/5
702 00 Ostrava
tel./fax: 596 783 227
e-mail: ostrava@tyfloservis.cz

Pracovníci:

vedoucí: Mgr. Lucie Skříšvská, Ph.D.
instruktoři: Bc. Edita Janková
Iva Stárková, DiS.

Zápis v registru poskytovatelů sociálních služeb:

Název zařízení: Tyfloservis, o.p.s. - Krajské ambulanti středisko Ostrava

Registovaná sociální služba: sociální rehabilitace

Identifikátor: 4276818

Děkujeme za dobrou spolupráci

Centru pro studenty se specifickými nároky Slunečnice při Vysoké škole báňské - Technické univerzitě Ostrava; centru Pyramida - centru podpory studentům se specifickými potřebami při Ostravské univerzitě v Ostravě; Centru vizualizace a interaktivity vzdělávání, s.r.o.; distributorům a dodavatelům kompenzačních a optických pomůcek; firmě Falhar Optik s.r.o.; očním lékařům v kraji a oftalmologu S4 - prim. MUDr. Sylvii Horákové; organizacím: SONS ČR (oblastní odbočce v Ostravě a Novém Jičíně), Středisko rané péče SPRP Ostrava a TyfloCentrum Ostrava, o.p.s; Ostravské univerzitě v Ostravě - Filozofické fakultě, Katedře psychologie, Fakultě sociálních studií, Katedře sociální práce a Pedagogické fakultě, Katedře speciální pedagogiky; příspěvkovým organizacím Obchodní akademie a Vyšší odborná škola sociální, Ostrava-Mariánské Hory a Střední škola, Havířov - Prostřední Suchá; Speciálně pedagogickému centru pro zrakově postižené při příspěvkové organizaci Základní škola, Opava, Havlíčkova 1; statutárnímu městu Ostrava, (Odboru sociálních věcí, školství, sportu a volnočasových aktivit); školám, jejich pedagogům a studentům i dalším dobrovolníkům, kteří nám pomáhají se sbírkou Bílá pastelka.

Děkujeme za finanční a další podporu

firmě STAMONT - POZEMNÍ STAVITELSTVÍ s.r.o.

Moravskoslezskému kraji

anonymním dárcům

všem, kteří přispívají na sbírku Bílá pastelka

Děkujeme za podporu projektů

Tyfloservis - rehabilitace a kompenzace zrakových funkcí u osob s vážným postižením zraku

Ministerstvu zdravotnictví ČR

Dotace ze státního rozpočtu na podporu sociálních služeb s místní působností - Moravskoslezský kraj

Ministerstvu práce a sociálních věcí ČR

Sociální rehabilitace zrakově znevýhodněných osob
statutárnímu městu Ostrava

Cesta ze tmy

Nadaci OKD

Vybavení krajských ambulanti středisek Tyfloservisu, o.p.s. rehabilitačními a kompenzačními pomůckami pro osoby s těžkým zrakovým handicapem

Nadaci Charty 77 - Kontu Bariéry

Terénní sociální rehabilitace nevidomých a slabozrakých osob

statutárnímu městu Ostrava - městskému obvodu Ostrava-Jih

Sociální rehabilitace zrakově znevýhodněných osob
městu Kopřivnice

Zajištění služby terénní sociální rehabilitace pro osoby se zrakovým handicapem

Nadačnímu fondu AVAST

Vybavení krajských středisek Tyfloservisu, o.p.s. pomůckami pro osoby s těžkým zrakovým handicapem

Nadačnímu fondu J&T**František**

Františkovi je 38 let, narodil se jako zdravé dítě bez zrakové vady. O zrak přišel postupně ve věku 25 let následkem diagnostikovaného diabetu. V současné době je už zcela nevidomý. O možnosti pomoci se František začal zajímat až v době pokročilých oftalmologických potíží. První informace získal od ošetřujícího očního lékaře, který jej odkázal na Tyfloservis. Jedním z Františkových cílů bylo samostatně zvládnout cestu na polikliniku, trpěl ale úzkostí z pohybu v exteriéru. Úzkostné stavy pramenily z nedostatku sebedůvěry. S každou další realizovanou výcvikovou jednotkou bylo ale možno pozorovat výrazné zlepšení. V současné době je František schopen samostatně dojít na polikliniku a má chuť naučit se pohybovat po dalších trasách.

Kontakty:

M. Horákové 549/53
500 06 Hradec Králové
tel./fax: 495 273 636
e-mail: pardubice@tyfloservis.cz

Pracovníci:

vedoucí: Mgr. et Bc. Daniela Morávková
instruktoři: Bc. Gabriela Benešová
Bc. et Mgr. Kristýna Drtílková
Bc. Vlasta Kobulská
Mgr. Michaela Nová
(3. 9. 2012 - 31. 12. 2012)

Zápis v registru poskytovatelů sociálních služeb:
Název zařízení: Tyfloservis, o.p.s. - Krajské ambulantní středisko Pardubice
Registrovaná sociální služba: sociální rehabilitace
Identifikátor: 4382685

Děkujeme za dobrou spolupráci

CENTRU PRO ZDRAVOTNĚ POSTIŽENÉ PARDUBICKÉHO KRAJE - pracoviště Pardubice; České pošty, s.p.; Dopravnímu podniku města Pardubice, a.s.; firmám E LEKTA, s.r.o., Eschenbach Optik, spol. s r.o., HT Visual, SAGITTA Ltd., spol. s r.o. a UNIOPTIK spol. s r.o.; Globusu ČR, k.s.; K auflandu Česká republika v.o.s.; obchodnímu centru G RAND Pardubice; oční specialistce MUDr. Janě Nekolové, Ph.D.; očním lékařům v Pardubickém kraji; očnímu optikovi a optometristovi Zdeňku Adámkovi; Odboru sociálních věcí Krajského úřadu Pardubického kraje; odborům sociálních věcí Magistrátu města Pardubice a dalších obcí v kraji; Pardubické krajské nemocnici, a.s.; SONS ČR (oblastní odbočce Česká Třebová, prodejní Tyflopomůcek Olomouc a Praha a Tyflobinetu); SPARU České obchodní společnosti s.r.o.; TyfloCentru Pardubice, o.p.s.; Univerzitě Pardubice; výrobnímu družstvu nevidomých SPE KTRA; školám, jejich pedagogům a studentům i dalším dobrovolníkům, kteří nám pomáhají se sbírkou Bílá pastelka.

Děkujeme za finanční a další podporu

Krajskému úřadu Pardubického kraje
paní Stanislavě Křivkové
společnosti eBRÁNA, s.r.o.
společnosti Elektrárny Opatovice, a.s.
společnosti KONZUM, obchodní družstvo v Ústí nad Orlicí
společnosti PEARS HEALTH CYBER, s.r.o.
společnosti STUDIO PRESS s.r.o.
všem, kteří přispívají na sbírku Bílá pastelka

Děkujeme za podporu projektů

Tyfloservis - rehabilitace a kompenzace zrakových funkcí u osob s vážným postižením zraku
Ministerstvu zdravotnictví ČR

Dotace ze státního rozpočtu na podporu sociálních služeb s místní působností - Pardubický kraj
Ministerstvu práce a sociálních věcí ČR

Tyfloservis, o.p.s. - Krajské ambulantní středisko Pardubice
statutárnímú městu Pardubice

Jsmo dodavatelem služby sociální rehabilitace v rámci Individuálního projektu Pardubického kraje financovaného dotací z Evropského sociálního fondu a státního rozpočtu České republiky v Operačním programu Lidské zdroje a zaměstnanost.

Název projektu: Individuální projekt Pardubického kraje na sociální služby

Registrační číslo: CZ.1.04/3.1.00/05.00020

Název zakázky: Zajištění vybraných sociálních služeb na území Pardubického kraje



OPERAČNÍ PROGRAM
LIDSKÉ ZDROJE
A ZAMĚSTNANOST

PODPORUJEME
VAŠI BUDOUCNOST
www.esfcr.cz

Netradiční cesta sponzorství - firemní burza filantropie

Netradiční cestu, jak pomoci neziskovým organizacím oslovit firemní dárcy, představila Koalice nevládek Pardubicka. Zmíněnou novinkou byla tzv. burza filantropie, inspirovaná známou reality show Den D.

Každá neziskovka mohla do burzy přihlásit jeden projekt. Zástupci z řad podnikatelské sféry a veřejného sektoru z desítek projektů vybrali čtyři, pátý projekt byl zvolen v rámci veřejného internetového hlasování. Mezi vybranými se ocitl také projekt Tyfloservisu, zaměřený na zajištění terénních služeb pro lidi se zrakovým handicapem. Úkolem 5 neziskovek bylo v průběhu krátké prezentace přesvědčit investory o kvalitě a potřebnosti svých projektů. Investoři vyjadřovali svůj názor zvednutím symbolického šeku s částkou, kterou do projektu vložili.

Tyfloservis touto cestou získal 55 000 Kč. Děkujeme všem dárcům: eBrána, s.r.o., Konzum, obchodní družstvo v Ústí nad Orlicí, PEARS HEALTH CYBER, s.r.o., Elektrárny Opatovice, a.s., Krajský úřad Pardubického kraje a Studio Press s.r.o.

Kontakty:

Tomanova 2645/5
301 00 Plzeň
tel./fax: 377 423 596
e-mail: plzen@tyfloservis.cz

Pracovníci:

vedoucí: Bc. Martina Hrdonková
(do 30. 3. 2012)
Hana Cmarová, DiS.
(od 30. 3. 2012)
instruktoři: Hana Cmarová, DiS.
(do 30. 3. 2012)
Bc. Marta Veselá
(od 1. 3. 2012)

Zápis v registru poskytovatelů sociálních služeb:

Název zařízení: Tyfloservis, o.p.s. - Krajské ambulanti středisko Plzeň

Registovaná sociální služba: sociální rehabilitace

Identifikátor: 4504456

Děkujeme za dobrou spolupráci

I. interní klinice FN Plzeň - Diabetologickému centru; akciové společnosti Plzeňské městské dopravní podniky; finančním odborům městských úřadů; K nihovně města Plzně, Obvodní knihovně Skvrňany a kulturnímu zařízení M-Klub; Knihovně pro nevidomé Studijní a vědecké knihovny Plzeňského kraje; K onzervatoři, Plzeň, Kopeckého sady 10; Krajskému úřadu Plzeňského kraje; Lékařské fakultě v Plzni Univerzity Karlovy v Praze; Magistrátu města Plzně; obecně prospěšné společnosti TyfloCentrum Plzeň; oblastním odbočkám SONS ČR; Oční klinice FN Plzeň; očním lékařům; odborům sociálních věcí a zdravotnictví městských úřadů; oftalmologovi S4 - MUDr. Davidu Toufarovi; Optik Studiu a panu Josefu Švarcovi; paní PhDr. Lindě Ambrožové, Ph.D.; panu prof. MUDr. Pavlovi Těšínskému, DrSc.; Středisku pro ranou péči Plzeň, o.p.s.; středním školám a středním odborným učilištím v kraji; Svazu diabetiků ČR, územní organizaci Plzeň; úřadům práce Plzeňského kraje; Základní a Mateřské škole pro zrakově postižené a vady řeči, Plzeň, Lazaretní 25 a jejímu Speciálně pedagogickému centru; školám, jejich pedagogům a studentům i dalším dobrovolníkům, kteří nám pomáhají se sbírkou Bílá pastelka.

Děkujeme za finanční a další podporu

sdržení Lions Club Plzeň - City
Nadačnímu fondu Mathilda
Krajskému úřadu Plzeňského kraje
paní Ivaně Kolingerové
všem, kteří přispívají na sbírku Bílá pastelka

Děkujeme za podporu projektů

Tyfloservis - rehabilitace a kompenzace zrakových funkcí u osob s vážným postižením zraku

Ministerstvu zdravotnictví ČR

Automobil pro zajištění terénních rehabilitačních služeb pro osoby se zrakovým handicapem v Plzeňském kraji

Nadaci VINCI v České republice

Zpět do života s lupou

statutárnímú městu Plzeň, městskému obvodu Plzeň 2 - Slovany

Jsme dodavatelem služby sociální rehabilitace v rámci Individuálního projektu Plzeňského kraje financovaného dotací z Evropského sociálního fondu a státního rozpočtu České republiky v Operačním programu Lidské zdroje a zaměstnanost.

Název projektu: Podpora sociálních služeb v Plzeňském kraji

Registrační číslo: CZ.1.04/3.1.00/05.00036

Název zakázky: Podpora sociálních služeb v Plzeňském kraji - Sociální rehabilitace v Plzeňském kraji



OPERAČNÍ PROGRAM
LIDSKÉ ZDROJE
A ZAMĚSTNANOST

PODPORUJEME
VAŠI BUDOUCNOST
www.esfcr.cz

Dvacetiletá podpora plzeňského Lions Clubu

20 let spolupráce a podpory pojí krajské středisko Tyfloservisu v Plzni s lionským klubem "Lions Club Plzeň - City". Právě v roce 2012 si členové klubu připomněli na zámku v Rochlově 20. výročí svého působení. Po celé toto období se Tyfloservis mohl těšit z jejich vytrvalé podpory. Za celou dobu spolupráce předali "Lioni" Tyfloservisu více než 1 mil. Kč. Ve výčtu činností pro Tyfloservis je zapotřebí zmínit květnové hudební matiné pořádané v Domě hudby v Plzni. Jde o příjemné setkání klientů a jejich rodinných příslušníků spojené s poslechem vážné hudby. V předvánočním čase se spousta občanů Plzně těší na svažené víno, které Lions Club prodává ve svém stánku U branky. V letošním roce si mohli lidé k vínu také zakoupit originální hrneček. Výtěžek z prodeje je našemu středisku tradičně předán na plese Lions Clubu. Pánům z plzeňského Lions klubu patří veliké poděkování.

Kontakty:

Krakovská 1695/21
110 00 Praha 1
tel.: 221 462 362, fax: 221 462 361
e-mail: praha@tyfloservis.cz

Pracovníci:

vedením
pověřena: Olga Buriánková
instruktoři: Mgr. Tereza Havlíková
Mgr. Kristýna Pišlová
Ivana Toulová

Zápis v registru poskytovatelů sociálních služeb:

Název zařízení: Tyfloservis, o.p.s. - Krajské ambulanti středisko Praha a Střední Čechy

Registrovaná sociální služba: sociální rehabilitace

Identifikátor: 1492747

Děkujeme za dobrou spolupráci

Magistrátu hlavního města Prahy; Nadačnímu fondu Mathilda; občanským sdružením InternetPoradna.cz, Lorm - společnost pro hluchoslepé (poradenské centrum Praha), SONS ČR (oblastním odbočkám Praha a Střední Čechy, zvláště pak Kladno a Mladé Boleslavi, Metodickému centru odstraňování bariér, Navigačnímu centru, prodejně Tyflopomůcky Praha, Středisku integračních aktivit Praha, Středisku výcviku vodicích psů a Tyflokabinetu); očním lékařům specialistům MUDr. Jitce Řehořové a MUDr. Filipu Beránkovi z Centra zrakových vad, s.r.o. při FN v Motole; očním lékařům v Praze a ve Středočeském kraji; očnímu lékaři MUDr. Ivanu Fišerovi a jeho kolektivu - Evropská oční klinika Cornea Lexum s.r.o.; TyfloCentru Praha, o.p.s. a jeho pracovištím v Kolíně a Mladé Boleslavi; sociálním odborům městských úřadů v Praze a Středočeském kraji; společností Optik Plus s.r.o. a Svárovský, s.r.o.; pražským a středočeským školám, jejich pedagogům a studentům i dalším dobrovolníkům, kteří nám pomáhají se sbírkou Bílá pastelka.



Děkujeme za podporu projektů

Tyfloservis - rehabilitace a kompenzace zrakových funkcí u osob s vážným postižením zraku

Ministerstvu zdravotnictví ČR

Dotace ze státního rozpočtu na podporu sociálních služeb s místní působností - Hlavní město Praha

Ministerstvu práce a sociálních věcí ČR

Dotace ze státního rozpočtu na podporu sociálních služeb s místní působností - Středočeský kraj

Ministerstvu práce a sociálních věcí ČR

Tyfloservis - Krajské ambulanti středisko Praha a Střední Čechy

Odboru zdravotnictví, sociálních věcí a prevence Magistrátu hlavního města Prahy

TYFLOSERVIS - terénní a ambulanti rehabilitace nevidomých a slabozrakých na území hlavního města Prahy

Odboru zdravotnictví, sociálních věcí a prevence Magistrátu hlavního města Prahy

Improvement of material conditions for work with visually impaired people

Diplomatic Spouses' Association o.s.

Viděno pod lupou - rehabilitace osob s těžkým zrakovým postižením

městské části Praha 3

Poslepu životem - sociální rehabilitace osob s těžkým zrakovým postižením

městské části Praha 5

Sociální rehabilitace osob s těžkým zrakovým postižením na území Hlavního města Prahy

městské části Praha 1

Sociální rehabilitace osob s těžkým zrakovým postižením

městské části Praha 10

Zajištění služby terénní sociální rehabilitace pro osoby se zrakovým handicapem

Nadačnímu fondu AVAST

Jsme dodavatelem služby sociální rehabilitace v rámci Individuálního projektu Středočeského kraje financovaného dotací z Evropského sociálního fondu a státního rozpočtu České republiky v Operačním programu Lidské zdroje a zaměstnanost.

Název projektu: Základní síť sociálních služeb ve Středočeském kraji

Registrační číslo: CZ.1.04/3.1.00/05.00021

Název zakázky: Základní síť sociálních služeb ve Středočeském kraji - sociální rehabilitace ambulantní



evropský
sociální
fond



OPERAČNÍ PROGRAM
LIDSKÉ ZDROJE
A ZAMĚSTNANOST

PODPORUJEME
VAŠI BUDOUCNOST
www.esfcr.cz

Zážitkové semináře pro mediky

Už více než 10 let je únor měsícem konání speciálních seminářů pro studenty prvního ročníku 2. Lékařské fakulty Univerzity Karlovy. Během jednoho týdne se u nás vystřídá na 150 mediků, budoucích lékařů, kteří se ve své praxi nejdnou setkají se slabozrakým či nevidomým člověkem. Schopnost správně navázat kontakt a komunikovat se zrakově handicapovaných člověkem je pro ně velmi důležitá. Studenti se během seminářů seznámí s nejčastějšími příčinami zrakového handicapu, průběhem jeho akceptace a způsoby vhodné komunikace a nabídnutí pomoci nevidomému nebo slabozrakému člověku. Kromě teorie na mediky čeká také praktická, zážitková část, kde si za pomoci neprůhledných kapek mohou vyzkoušet jak situaci nevidomého pacienta, tak i roli lékaře, který dokáže správně a efektivně pomoci.

Děkujeme za finanční a další podporu

firmě Eschenbach Optik, spol. s r.o.
firmě NBB Bohemia s. r. o.
firmě SPEKTRA, výrobnímu družstvu nevidomých
firmě UNIOPTIC spol. s r.o.
firmě MEDIA FACTORY, Czech Republic a.s.
panu Karlu Vránovi
firmě DINASYS, s.r.o.
paní Haně Vodičkové
paní Marcelu Kopiczkové
paní Janě Vejpusťkové
paní Heleně Schmittové
paní Monice Jeriové
firmě MARKLAND Kotva a.s.
sociální firmě ERGONES
všem, kteří přispívají na sbírku Bílá pastelka



Kontakty:

Prokopa Divíše 1605/5
400 01 Ústí nad Labem
tel./fax: 475 201 777
e-mail: usti@tyfloservis.cz

Pracovníci:

vedoucí: Mgr. Nikol Aková
instruktor: Bc. Hana Imiolková

Zápis v registru poskytovatelů sociálních služeb:
Název zařízení: Tyfloservis, o.p.s. - Krajské ambulanti středisko Ústí n. L.
Registrovaná sociální služba: sociální rehabilitace
Identifikátor: 8215787

Děkujeme za dobrou spolupráci

Centru komunitní práce Ústí nad Labem; distributorům a dodavatelům kompenzačních a optických pomůcek; Dobrovolnickému centru, o.s.; Magistrátu města Most, Teplice, Děčín a Ústí nad Labem (odboru sociálních věcí, odboru školství, kultury a sociálních služeb - oddělení podpory nestátních soc. služeb); městským úřadům; obecně prospěšným společnostem Demostenes a TyfloCentrum Ústí nad Labem; oční OPTI CE J&J (jmenovitě panu Janu Krejčímu); oftalmologu S4 MUDr. Tomáši Koupovi a dalším očními lékaři; poskytovatelům sociálních služeb pro zdravotně postižené v Ústí nad Labem: Centrum služeb pro sluchově postižené, občanské sdružení, Sociální agentura a Ústecký Arcus-občanské sdružení onkologických pacientů, jejich rodinných příslušníků a přátel; SONS ČR (oblastním odbočkám Teplice a Ústí nad Labem); středním a vyšším odborným školám Ústeckého kraje; Univerzitě Jana Evangelisty Purkyně v Ústí nad Labem; Úřadu práce v Ústí nad Labem; Ústecké komunitní nadaci; školám, jejich pedagogům a studentům i dalším dobrovolníkům, kteří nám pomáhají se sbírkou Bílá pastelka.

Děkujeme za finanční a další podporu

občanskému sdružení Lions Club Ústí nad Labem manželům Mikušovým za pravidelné několikaleté příspěvky
panu Zdeňku Musilovi
všem, kteří přispívají na sbírku Bílá pastelka

Děkujeme za podporu projektů

Tyfloservis - rehabilitace a kompenzace zrakových funkcí u osob s vážným postižením zraku

Ministerstvu zdravotnictví ČR

Dotace ze státního rozpočtu na podporu sociálních služeb s místní působností - Ústecký kraj

Ministerstvu práce a sociálních věcí ČR

Sociální rehabilitace osob se zrakovým a kombinovaným postižením
Ústeckému kraji

Sociální rehabilitace osob s těžkým zrakovým postižením
statutárnímu městu Ústí nad Labem

Vybavení krajských středisek Tyfloservis, o.p.s. pomůckami pro osoby s těžkým zrakovým handicapem
Nadačnímu fondu J&T

Josef

Setkali jsme se náhodou při besedě, na které byly představovány služby Tyfloservis. Poslouchal jsem tu paní na půl ucha. Přemýšlel jsem hlavně o tom, jak by mi doma bylo lépe. Nebyl jsem venku několik měsíců a teď najednou mezi tolika lidmi. Řeknu manželce a půjdeme domů. U nás doma se ale něco změnilo. Manželka na besedě poslouchala velmi dobře. Dostal jsem ultimátum: Jestliže se ona stará o vše v domácnosti i o mne, musím se zkusit něco naučit. Co budu dělat? Sám to nezvládnou! Sebral jsem veškerou odvahu a zavolaal, zda by bylo možné si o těch službách poslechnout něco znovu a pořádně. Za týden přijela paní, která měla různé všetečné otázky k mému zdravotnímu stavu a ještě všetečnější k mému životu. Donutilo mne to se důkladně zamyslet. To, že nevidím, už nezměním, ale se svým životem něco udělat mohu. Přišel jsem o zrak před několika roky jako diabetik a za těch pár let nečinnosti už ani nevím, jak namazat chleba. Naplánovali jsme, že se budeme učit každý týden tři hodiny - začnu s jedním instruktorem psaním na klávesnici, to jsem si moc přál a s další instruktorkou nácvik sebeobsluhy a chůze venku, to už jsem si tak nepřál, ale vím, že je to nutné. (po čase)... Prší, což nevádí. Slíbil jsem na faře, že jim donesu bramborový salát na ochutnávku. Dnes ho máme v plánu na vaření. Brambory mám připravené od včera, tak to snad zvládneme i s následnou cestou na faru. Přeci jen je to od našeho domu kilometr. Zůstanu potom na faře, máme odpoledne setkání s dětmi z Domu dětí a mládeže.

Kontakty:

Burešov 4886
760 01 Zlín
tel.: 577 437 133
e-mail: zlin@tyfloservis.cz

Pracovníci:

vedoucí: Bc. Petr Mach
instruktor: Mgr. Lenka Houšková

Zápis v registru poskytovatelů sociálních služeb:

Název zařízení: Tyfloservis, o.p.s. - Krajské ambulanti středisko Zlín

Registrovaná sociální služba: sociální rehabilitace

Identifikátor: 7545861

Děkujeme za dobrou spolupráci

Českému rozhlasu Brno; Krajskému úřadu Zlínského kraje a Zlínskému kraji; městským úřadům a obecním úřadům ve Zlínském kraji; očním lékařům v kraji a oftalmologu specialistovi - MUDr. Ladislavě Machové; optiku Mgr. Zdeňku Mezírkovi; SONS ČR (oblastním odbočkám ve Zlínském i v dalších krajích); statutárnímu městu Zlín; středním školám, gymnáziím a středním odborným učilištím v kraji; všem dodavatelům a výrobcům pomůcek; vyšším a vysokým školám a všem dalším, kteří, třeba jen drobnou pomocí, podpořili nás a naše klienty; školám, jejich pedagogům a studentům i dalším dobrovolníkům, kteří nám pomáhají se sbírkou Bílá pastelka.

Děkujeme za finanční a další podporu

Sociálnímu fondu statutárního města Zlín a statutárnímu městu Zlín

Zlínskému kraji

všem, kteří přispívají na sbírku Bílá pastelka

Děkujeme za podporu projektů

Tyfloservis - rehabilitace a kompenzace zrakových funkcí u osob s vážným postižením zraku

Ministerstvu zdravotnictví ČR

Dotace ze státního rozpočtu na podporu sociálních služeb s místní působností - Zlínský kraj

Ministerstvu práce a sociálních věcí ČR

Sociální rehabilitace
Zlínskému kraji

Cesta ze tmy 2012, sociální rehabilitace nevidomých a slabozrakých

statutárnímu městu Zlín

Vybavení krajských středisek Tyfloservis, o.p.s. pomůckami pro osoby s těžkým zrakovým handicapem

Nadačnímu fondu J&T

Realizace projektu Sociální rehabilitace nevidomých a slabozrakých -Tyfloservis je spolufinancována z prostředků Zlínského kraje.

Činnost střediska v roce 2012

Instruktoři pracovali s více než 140 zrakově handicapovanými klienty.

- ✓ V rámci práce s klienty se odehrálo více než 725 jednotlivých setkání (převážně terénní formou v přirozeném prostředí klienta).
- ✓ Pracovníci se věnovali poradenství v oblasti architektonických bariér (více než 15 h).
- ✓ Probíhala školení studentů a odborné veřejnosti v problematice důsledků zrakového postižení (3 dlouhodobé stáže, 9 přednášek s účastí 117 osob) a další aktivity.

Adam

Adam přišel náhle o svůj zrak, zároveň se musel vyrovnávat s částečným ochrnutím končetin a dalšími vážnými obtížemi. Vzhledem k této kombinaci různých postižení mu reálně hrozila úplná závislost na pomoci okolí a dlouhodobý pobyt v některém z ústavů. Na základě spolupráce zdravotníků, rodiny, instruktorky Tyfloservis a díky velmi silné vůli a odhodlání jeho samotného, je nyní schopen samostatně zvládat většinu činností, potřebných k běžnému životu, a jeho rehabilitace dále směřuje k úplné samostatnosti a časem možná i k pracovnímu uplatnění. Ačkoli dříve představovala problém i chůze na konec chodby, dnes je Adam schopen dojít si do města, vyřídít téměř vše potřebné, ovládá mobilní telefon a komunikuje. Postará se téměř ve všem o své potřeby.

Struktura financování služeb Tyfloservisu

Při zajišťování financování stojíme každoročně před velmi složitým úkolem. Musíme obstát v řadě dotačních řízení, ucházet se o granty, získávat ke své podpoře dárce a sponzory.

Tyflo servis poskytuje dva druhy služeb, služby sociální rehabilitace dle zákona č. 108/2006 Sb., o sociálních službách a zdravotně-edukační služby (rehabilitaci zraku). V roce 2012 jsme služby financovali, kromě sponzorských darů, pomocí rekordních 57 dotací a grantů. Efektivní a hospodárná koordinace tolika zdrojů je administrativně a časově velmi náročná.

Nejvýznamnějším zdrojem financování služby sociální rehabilitace byly v roce 2012 strukturální fondy E U. V osmi krajích ČR byla služba financována z Evropského sociálního fondu a státního rozpočtu ČR, prostřednictvím Operačního programu Lidské zdroje a zaměstnanost, prioritní osa 3 - Sociální integrace a rovné příležitosti, oblast podpory 3.1 - Podpora sociální integrace a sociálních služeb. Dalším neméně významným zdrojem byly dotace z Ministerstva práce a sociálních věcí ČR a rozpočty krajů, měst a obcí.

Zdroje financování služby sociální rehabilitace v roce 2012

Poskytovatel	Částka
ESF ČR - Individuální projekty Ministerstvo práce a sociálních věcí ČR	5 847 611 Kč
Města a obce	4 601 000 Kč
Kraje	1 865 679 Kč
Sbírka Bílá pastelka 2007	361 766 Kč
Sbírka Bílá pastelka 2008	214 480 Kč
Sbírka SONS 2009 (kasy - retriever)	164 623 Kč
Sbírka SONS 2010 (kasy - retriever)	18 874 Kč
Sbírka SONS 2011 (kasy - retriever)	80 838 Kč
Firemní a individuální dárci, nadace a nadační fondy	163 689 Kč
ESF ČR - OP VK	373 063 Kč
Celkem	13 731 791 Kč



Realizace služeb zdravotně-edukačních (rehabilitace zraku) byla v roce 2012 rozhodujícím způsobem podpořena dotací z Ministerstva zdravotnictví ČR. Dalším zdrojem byly rozpočty krajů, měst a obcí.

Zdroje financování zdravotně-edukační služby v roce 2012

Poskytovatel	Částka
Ministerstvo zdravotnictví ČR	3 570 000 Kč
Města a obce	332 000 Kč
Kraje	50 000 Kč
Individuální dárci	10 000 Kč
Nadace	40 000 Kč
Sbírka SONS 2010 (kasy - retriever)	18 128 Kč
Sbírka Bílá pastelka 2007	13 711 Kč
Celkem	4 033 839 Kč

Příjmy z veřejných rozpočtů nicméně nepostačují na celý provoz organizace. V průběhu celého roku vynakládáme nemalé úsilí na získání prostředků od soukromých osob či firem a nadací, díky kterým se nám daří dofinancovat provozní náklady středisek a dovybavit střediska kompenzačními a optickými pomůckami pro lidi se zrakovým postižením.

Díky tomuto vícezdrojovému systému financování se nám podařilo bezplatně terénní a ambulantní služby pro lidi nevidomé a slabozraké udržet na území celé České republiky.

Nový způsob darování - platební brána Darujme.cz

V roce 2012 začal Tyflo servis, o.p.s. používat službu, resp. platební bránu, Darujme.cz. Projekt, na jehož základě platební brána vznikla, pochází "z dílny" Nadace VIA, která jej mohla realizovat díky podpoře Nadace Vodafone Česká republika a Nadace České spořitelny. Cílem platební brány je vytvořit a zpřístupnit neziskovým organizacím i dárcům důvěryhodné, komplexní a přehledné prostředí pro moderní formy dárcovství, tzv. online fundraising. Darování prostřednictvím platební brány Darujme.cz je velice jednoduché a rychlé, provádí se prostřednictvím speciálního widgetu, který je umístěn na webových stránkách neziskových organizací.

Lidé, kteří se rozhodnou podpořit činnost Tyfloservisu, proto mohou nově používat widget, který je umístěn na webových stránkách Tyfloservisu. Platební brána umožňuje nastavení jednak výše daru (dárce si může vybrat z přednastavených částek, nebo zvolit částku zcela jinou dle vlastní volby) a zároveň také způsobu provedení platby (kartou, převodem, později budou zavedeny také mobilní platby a mikroplatby). Věříme, že si tato služba najde díky své jednoduchosti u dárců oblibu.



darujme.cz | BEZPEČNÁ CESTA PRO VAŠE DARY

Roční účetní závěrka

Rozvaha

(v celých tisících Kč)

Stav k prvnímu dni účetního období: -1-

Stav k poslednímu dni účetního období: -2-

AKTIVA		-1-	-2-
A.	Dlouhodobý majetek celkem	1 174	1 409
A. I.	Dlouhodobý nehmotný majetek celkem	818	812
4.	Drobný dlouhodobý nehmotný majetek	818	812
A. II.	Dlouhodobý hmotný majetek celkem	20 749	20 525
3.	Stavby	289	289
4.	Samostatné mov. věci a soubory mov. věcí	8 726	8 197
7.	Drobný dlouhodobý hmotný majetek	11 734	12 039
III.	Dlouhodobý finanční majetek celkem	0	0
A. IV.	Oprávký k dlouhod. majetku celkem	-20 393	-19 928
4.	Oprávký k drobnému dlouhod. nehm. maj.	-818	-812
6.	Oprávký ke stavbám	-55	-65
7.	Oprávký k sam. mov. věcem a soub. mov. věcí	-7 786	-7 012
10.	Oprávký k drobnému dlouhod. hm. majetku	-11 734	-12 039
B.	Krátkodobý majetek celkem	7 679	9 011
B. I.	Zásoby celkem	0	0
B. II.	Pohledávky celkem	1 687	942
1.	Odběratelé	956	143
4.	Poskytnuté provozní zálohy	691	709
5.	Ostatní pohledávky	40	40
13.	Nároky na dotace a ostatní zúčt. s rozpočtem orgánů územních správních celků	0	50
B. III.	Krátkodobý finanční majetek celkem	5 561	7 600
1.	Pokladna	211	176
3.	Účty v bankách	5 350	7 424
B. IV.	Jiná aktiva celkem	431	469
1.	Náklady příštích období	65	73
2.	Příjmy příštích období	366	396
AKTIVA CELKEM		8 853	10 420
PASIVA		-1-	-2-
A.	Vlastní zdroje celkem	7 438	8 721
A. I.	Jmění celkem	9 770	11 262
1.	Vlastní jmění	4 404	5 013
2.	Fondy	5 366	6 249
A. II.	Výsledek hospodaření celkem	-2 332	-2 541
1.	Účet výsledku hospodaření	0	-209
2.	Výsledek hospodaření ve schvalovacím řízení	133	0
3.	Nerozdělený zisk, neuhraz. ztráta minulých let	-2 465	-2 332
B.	Cizí zdroje celkem	1 415	1 699
B. I.	Rezervy celkem	0	0
B. II.	Dlouhodobé závazky celkem	0	0
B. III.	Krátkodobé závazky celkem	1 415	1 672
1.	Dodavatelé	58	76
3.	Přijaté zálohy	765	939
4.	Ostatní závazky	30	30
22.	Dohadné účty pasivní	559	627
23.	Ostatní krátkodobé finanční výpomoci	3	0
B. IV.	Jiná pasiva celkem	0	27
2.	Výnosy příštích období	0	27
PASIVA CELKEM		8 853	10 420

Výkaz zisku a ztráty

Ke dni 31. 12. 2012

(v celých tisících Kč)

Činnost hlavní: -1-

Činnost hospodářská: -2-

Činnost celkem: -3-

NÁKLADY		-1-	-2-	-3-
A. I.	Spotřebované nákupy celkem	2 124	0	2 124
1.	Spotřeba materiálu	1 845	0	1 845
2.	Spotřeba energie	270	0	270
3.	Spotřeba ostatních neskladovatelných dodávek	9	0	9
A. II.	Služby celkem	4 246	200	4 446
5.	Opravy a udržování	165	0	165
6.	Cestovné	167	0	167
7.	Náklady na reprezentaci	1	0	1
8.	Ostatní služby	3 913	200	4 113
A. III.	Osobní náklady celkem	10 933	0	10 933
9.	Mzdové náklady	8 180	0	8 180
10.	Zákonné sociální pojištění	2 753	0	2 753
A. IV.	Daně a poplatky celkem	19	0	19
16.	Ostatní daně a poplatky	19	0	19
A. V.	Ostatní náklady celkem	338	0	338
24.	Jiné ostatní náklady	338	0	338
A. VI.	Odpisy, prodaný majetek, tvorba rezerv a opravných položek celkem	430	0	430
25.	Odpisy dlouhodobého nehmotného a hmotného majetku	430	0	430
A. VII.	Poskytnuté příspěvky celkem	9	0	9
32.	Poskytnuté členské příspěvky	9	0	9
A. VIII.	Daň z příjmů celkem	0	0	0
NÁKLADY CELKEM		18 099	200	18 299
VÝNOSY		-1-	-2-	-3-
B. I.	Tržby za vlastní výkony a za zboží celkem	5 820	170	5 990
2.	Tržby z prodeje služeb	5 820	170	5 990
B. II.	Změny stavu vnitroorganizačních zásob celkem	0	0	0
B. III.	Aktivace celkem	0	0	0
B. IV.	Ostatní výnosy celkem	855	0	855
15.	Úroky	15	0	15
17.	Zúčtování fondů	779	0	779
18.	Jiné ostatní výnosy	61	0	61
B. V.	Tržby z prodeje majetku, zúčtování rezerv a opravných položek celkem	66	0	66
19.	Tržby z prodeje dlouhodobého nehmotného a hmotného majetku	66	0	66
B. VI.	Přijaté příspěvky celkem	365	0	365
27.	Přijaté příspěvky (dary)	365	0	365
B. VII.	Provozní dotace celkem	10 814	0	10 814
29.	Provozní dotace	10 814	0	10 814
VÝNOSY CELKEM		17 920	170	18 090
C.	Výsl. hospodaření před zdaněním	-179	-30	-209
34.	Daň z příjmů	0	0	0
D.	Výsledek hospodaření po zdanění	-179	-30	-209

Příloha

ODSTAVEC 1

Firma: Tyfloservis, o.p.s.
Sídlo: Krakovská 1695/21, 110 00 Praha 1
IČ: 26200481
Právní forma účetní jednotky: obecně prospěšná společnost
Předmět podnikání (popř. účel zřízení): služba nevidomým a slabozrakým
Rozvahový den: 31. 12. 2012
Okamžik sestavení účetní závěrky: 22. 3. 2013
Datum vzniku účetní jednotky (popř. zahájení činnosti): 18. 9. 2000

Osoba odpovědná za účetnictví:

PhDr. Josef Cerha

Osoba odpovědná za účetní závěrku:

Kočka, s.r.o.

V Praze 1 dne 22. 3. 2013

Jména a příjmení členů statutárních orgánů:

PhDr. Josef Cerha, ředitel

správní rada:

doc. PhDr. Lea Květoňová, Ph.D.,

předsedkyně správní rady

Mgr. Jan Kovář, člen správní rady

Jan Příborský, člen správní rady

Jména a příjmení členů dozorčích orgánů:

Ing. Jan Strašrybka, předseda

dozorčí rady

JUDr. Radmila Chadimová, člen

dozorčí rady

PhDr. Jiří Reichel, člen dozorčí rady

Popis organizační struktury ÚJ, popř. zásadní změny během ÚO: žádné změny nenastaly
Popis změn a dodatků provedených v uplynulém ÚO v obchodním rejstříku: žádné změny nenastaly

ODSTAVEC 3

Průměrný přepočtený počet zaměstnanců během ÚO: 36

Osobní náklady: 10 557 450,- Kč

Členové řídicích orgánů (počet): 0

Osobní náklady: 0

Odměny osobám, které jsou statutárním orgánem:

338 661,- Kč

Odměny členům statutárních a dozorčích orgánů: 0

Výše vzniklých nebo sjednaných penzijních závazků bývalých členů vyjmenovaných orgánů: 0

ODSTAVEC 5

Použité obecné účetní zásady: Účetní jednotka účtuje v souladu se zákonem o účetnictví, vyhláškou č. 504/2002 Sb. a Českými účetními standardy pro organizace, jejichž hlavním předmětem činnosti není podnikání.

Použité účetní metody: Účetní jednotka účtuje v soustavě podvojného účetnictví, účetnictví je vedeno prostředky výpočetní techniky SW CSH Sysel. Prvotní doklady i tiskové výstupy jsou archivovány v sídle společnosti.

Způsob oceňování: Majetek i závazky jsou oceňovány v souladu se zákonem o účetnictví.

Způsob odpisování: Odpisování majetku je prováděno na základě odpisového plánu, sestaveného v závislosti na době použitelnosti jednotlivých druhů majetku.

Odchytky od věrného a poctivého obrazu předmětu účetnictví: Nejsou.

Způsob stanovení opravných položek: Opravné položky nebyly stanoveny.

Způsob stanovení oprávek k majetku: Oprávky k majetku byly stanoveny v souladu s odpisovým plánem.

Způsob přepočtu údajů v cizích měnách na českou měnu: Pro přepočet cizích měn je používán aktuální kurz ČNB, pouze pro vklady a výběry v hotovosti je používán aktuální kurz banky.

ODSTAVEC 6

Významné položky z rozvahy podstatné pro analýzu a pro hodnocení finanční a majetkové situace a výsledku hospodaření ÚJ, které nevyplývají přímo z rozvahy: Nejsou.

Významné položky z výkazu zisku a ztráty podstatné pro analýzu a pro hodnocení finanční a majetkové situace a výsledku hospodaření ÚJ, které nevyplývají přímo z výkazu zisku a ztráty: Nejsou.

Zvláště uváděné významné údaje, které nejsou v rozvaze a výkazu zisku a ztráty samostatně vykázány:

Doměrky splatné daně z příjmu za minulá ÚO: Nejsou.

Rozpis rezerv: Nejsou.

Dlouhodobé bankovní úvěry včetně úrokových sazeb: Nejsou.

Popis zajištění úvěru: Nejsou.

Přijaté dotace na investiční a provozní účely:

MPSV: 4 601 000,- Kč

MZ: 3 570 000,- Kč

ostatní: 2 642 946,- Kč

ODSTAVEC 7

Pohledávky a závazky po lhůtě splatnosti: Nejsou.

Pohledávky a závazky, které k rozvahovému dni mají dobu splatnosti delší než pět let: Nejsou.

Pronajatý majetek: Nejsou.

Majetek zatížený zástavním právem nebo věcným břemenem, s uvedením převedeného nebo poskytnutého zajištění: Nejsou.

Drobný nehmotný a hmotný majetek neuvedený v rozvaze, uváděný v příloze s ohledem na princip významnosti: Nejsou.

Významné události, které se stanou mezi rozvahovým dnem a okamžikem sestavení účetní závěrky: Nenastaly žádné.

DOPLŇUJÍCÍ INFORMACE

Výsledek hospodaření za rok 2011 ve výši 132.621,07 zaúčtován na účet 932 jako nerozdělený zisk.

Doplňující informace

Přehled rozsahu výnosů v členění podle zdrojů (v celých Kč)

Tržby z prodeje služeb - tzv. indiv. proj.	5 820 417
Úroky přijaté	14 564
Jiné ostatní výnosy	61 213
Tržby z prodeje majetku	65 900
Zúčtování fondů	779 570
Přijaté příspěvky a dary	364 688
Projekt ESF ČR - OP VK	40 168
DOTACE CELKEM	10 773 778
z toho:	
MPSV	4 601 000
MZ	3 570 000
MĚSTA, OBCE	2 197 678
KRAJE	405 100
Tržby z prodeje služeb - doplňková činnost	169 415
Výnosy celkem	18 089 713

Vývoj a konečný stav fondů (v celých Kč)

	stav k 1.1.2012	k 31.12.2012	Rozdíl
Dary z výtěžku sbírky KASY „retriever“ 2009	47 337	28 463	- 18 874
Dary z výtěžku sbírky KASY „retriever“ 2010	278 491	181 901	- 96 590
Dary z výtěžku sbírky KASY „retriever“ 2011	697 906	567 706	- 130 200
Dary z výtěžku sbírky KASY „retriever“ 2012	0	539 265	+ 539 265
Firemní a individuální dárci, nadace a nadační fondy	1 032 263	1 401 011	368 748
Dar z výtěžku sbírky „Bílá pastelka“ 2007	247 966	0	- 247 966
Dar z výtěžku sbírky „Bílá pastelka“ 2008	1 335 678	1 171 056	- 164 622
Dar z výtěžku sbírky „Bílá pastelka“ 2009	897 000	897 000	0
Dar z výtěžku sbírky „Bílá pastelka“ 2010	830 000	830 000	0
Dar z výtěžku sbírky „Bílá pastelka“ 2011	0	632 715	+ 632 715
Celkový stav fondů k 1. 1. 2012	5 366 641 Kč		
Celkový stav fondů k 31. 12. 2012		6 249 117 Kč	
Celkový pohyb			+ 882 476 Kč

Stav a pohyb majetku a závazků (v celých Kč)

	stav k 1.1.2012	k 31.12.2012	Rozdíl
DDNM	818 485	812 385	- 6 100
Stavby	288 806	288 806	0
Sam. movité věci	9 627 088	8 197 303	- 1 429 785
DDHM	10 832 800	12 039 095	1 206 295
Oprávký k majetku	- 20 393 902	- 19 928 578	465 324
Peněžní prostředky	5 560 989	7 600 132	2 039 143
Ostatní krát. fin. výpomoci	3 333	0	- 3 333
Odběratelé	956 200	142 987	- 813 213
Poskytnuté zálohy	691 431	709 373	17 942
Ostatní pohledávky	40 105	39 500	- 605
Dodavatelé	58 294	75 801	17 507
Přijaté zálohy	765 141	939 614	174 473
Ostatní závazky	30 065	30 065	0
Nárok na dotaci	0	50 000	50 000
Nákl. příštích obd.	65 256	73 050	7 794
Výnosy příštích obd.	0	27 011	27 011
Příjmy příštích obd.	366 284	396 509	30 225
Dohad. účty pasiv.	558 921	627 507	68 586

Náklady v druhovém členění (v celých Kč)**Náklady pro plnění obecně prospěšných služeb:**

Spotřeba materiálu	1 845 110
Spotřeba energie	269 470
Spotřeba ost. nesklad. dod.	8 781
Opravy a udržování	165 211
Cestovné	166 366
Náklady na reprezentaci	1 120
Ostatní služby	3 913 434
Mzdové náklady	8 180 087
Zákonné soc. pojištění	2 753 286
Ostatní daně a poplatky	19 120
Jiné ostatní náklady	338 281
Odpisy majetku	430 166
Poskyt. příspěvky	9 000

Náklady pro plnění doplňkových činností:

Ostatní služby	199 500
----------------	---------

Náklady celkem **18 298 932**

Zpráva auditora vedení obecně prospěšné společnosti Tyfloservis o.p.s.

Provedl jsem audit přiložené účetní závěrky účetní jednotky Tyfloservis o.p.s. IČ 26200481 k 31. prosinci **2012**. Za sestavení účetní závěrky jsou odpovědné statutární orgány účetní jednotky. Mojí úlohou je vyjádřit na základě auditu výrok o této účetní závěrce.

Audit jsem provedl v souladu se Zákonem o auditorech a Komoře auditorů České republiky a auditorskými směrnicemi Komory auditorů České republiky. Tyto směrnice požadují, aby byl audit naplánován a proveden tak, aby auditor získal přiměřenou jistotu, že účetní závěrka neobsahuje významné nesprávnosti. Audit zahrnuje výběrovým způsobem provedené ověření úplnosti a průkaznosti částek a informací uvedených v účetní závěrce.

Audit rovněž zahrnuje posouzení správnosti a vhodnosti použitých účetních zásad a významných odhadů učiněných společností a zhodnocení celkové prezentace účetní závěrky. Jsem přesvědčen, že provedený audit poskytuje přiměřený podklad pro vyjádření výroku.

Podle mého názoru, účetní závěrka ve všech významných ohledech podává věrný a poctivý obraz aktiv, pasiv a finanční situace účetní jednotky Tyfloservis o.p.s. k 31. prosinci 2012 a výsledek hospodaření za rok 2012 v souladu se zákonem o účetnictví a předpisy České republiky.

„výrok bez výhrad“

Účetní jednotka vykazuje hodnotu aktiv ve výši 10420 tis. Kč, cizí zdroje ve výši 1699 tis. Kč.

V Praze, dne 15. května 2013


Ing. František Meierl
auditor-č. osvědčení 1160
Lačnovská, 377/8, Praha 5 Zličín

Přílohy: - Rozvaha
- Výkaz zisku a ztráty
- Příloha k UZ

Ing. František Meierl

Auditor č. opr. 1160

Lačnovská 377/8

155 21 Praha 5 Zličín

Tyfloservis o.p.s.

Krakovská 21, 110 00 P-1

IČ : 26200481

Věc : Revize hospodaření se státní dotací.

V souvislosti s hospodařením s dotací byly dodrženy všechny podmínky čerpání dotací včetně zákonných ustanovení souvisejících s čerpáním státní dotace.

V Praze dne 15.5.2013



.....
Podpis auditora

ZPRÁVA AUDITORA K VÝROČNÍ ZPRÁVĚ SPOLEČNOSTI Tyfloservis o.p.s.

Ověřili jsme soulad výroční zprávy s účetní závěrkou za období 2012, která je obsažena v této výroční zprávě. Za správnost výroční zprávy je zodpovědné vedení společnosti. Naším úkolem je vydat na základě provedeného ověření výrok v souladu výroční zprávy s účetní závěrkou.

Ověření jsem provedl v souladu s Mezinárodními auditorskými standardy a souvisejícími aplikačními doložkami Komory auditorů České republiky . Tyto standardy vyžadují, aby auditor naplánoval a provedl ověření tak, aby získal přiměřenou jistotu, že informace ve výroční zprávě, které popisují skutečnosti, jež jsou též předmětem zobrazení v účetní závěrce, jsou ve všech významných ohledech v souladu s příslušnou účetní závěrkou. Jsem přesvědčen , že provedené ověření poskytuje přiměřený podklad pro vyjádření výroku auditora.

Podle mého názoru jsou informace uvedené ve výroční zprávě ve všech významných ohledech v souladu s výše uvedenou účetní závěrkou.

V Praze dne 17.6.2013

Ing. František Meierl –
Auditor č.o. 1160
Lačnovská 377/8
155 21 Praha – 5, Zličín



.....
razítko a podpis auditora

Za morální podporu a odbornou spolupráci děkujeme následujícím osobnostem

paní hraběnce Mathildě Nostitzové

panu Jaroslavu Dodalovi

Ing. Vladimíru Drahokoupilovi

paní Evě Holubové

Ing. Haně Jasenovcové

prof. MUDr. Janu Kolínovi, DrSc.

Mgr. Pavle Kovaříkové

panu Luboši Krapkovi

prof. MUDr. Pavlu Kuchynkovi, CSc.

panu Jiřímu Mojžíškovi

senátoru PhDr. Milanu Pešákovi

MUDr. Jitce Řehořové

panu Marku Salabovi

prof. MUDr. Pavlu Těšínskému, DrSc.

Ing. Milanu Valentovi

PhDr. Ludmile Vostřákové

Bc. Petru Vyhnálkovi

Za pomoc a spolupráci děkujeme

Asociaci poraden pro osoby se zdravotním postižením České republiky

Asociaci veřejně prospěšných organizací

Centru zrakových vad, s.r.o.

České oftalmologické společnosti při ČLS Jana Evangelisty Purkyně

České radě sociálních služeb

Lions Clubům v ČR

Ministerstvu zahraničních věcí České republiky

Nadačnímu fondu Mathilda

Pedagogické fakultě Masarykovy Univerzity v Brně

Pedagogické fakultě Univerzity Hradec Králové

Pedagogické fakultě Univerzity Karlovy v Praze

Pobytovému rehabilitačnímu a rekvalifikačnímu středisku pro nevidomé Dědina, o.p.s.

Sjednocené organizaci nevidomých a slabozrakých ČR

sociální firmě ERGONES

společnosti Prague International Marathon, spol. s r.o.

Výroční zpráva 2012 - Tyfloervis, o.p.s.

V pořadí třináctá výroční zpráva Tyfloervis, o.p.s. je přístupná v sídle společnosti, v rejstříku obecně prospěšných společností, v krajských knihovnách a na www.tyfloervis.cz. K dispozici je též verze přizpůsobená nevidomým a slabozrakým lidem.

K vydání schválena správní radou po přezkoumání dozorčí radou společnosti.

Vydána v souladu se zákonem č. 248/1995 Sb., o obecně prospěšných společnostech, ve znění pozdějších předpisů.

© Tyfloervis, o.p.s., 2013

Vydal: Tyfloervis, o.p.s., Krakovská 21, 110 00 Praha 1

Vyrobil: SIGIT, spol. s r.o., Ohradní 59, 140 00 Praha 4

Rok vydání: 2013

Vydání: 1.

Náklad: 1 400 ks

Podklady pro výroční zprávu zpracovali:

ředitel společnosti PhDr. Josef Cerha, pracovníci organizačního a metodického centra Tyfloervis, o.p.s. a vedoucí krajských ambulantních středisek.

Grafická úprava: SIGIT, spol. s r.o., Tyfloervis, o.p.s.

Návrh a grafická úprava titulní strany: B ON Media s.r.o. (díky podpoře společnosti B AYER s.r.o.)

Děkujeme všem, jejichž finanční příspěvek, materiální dar nebo jiná podpora a aktivity mají výrazný dopad na realizaci celého projektu Tyfloservis

Ministerstvu práce a sociálních věcí ČR

Ministerstvu zdravotnictví ČR

Sjednocené organizaci nevidomých a slabozrakých ČR

hlavnímu městu Praha

statutárnímu městu Olomouc

Nadaci VINCI v České republice

statutárnímu městu Ostrava

Nadaci OKD

Zlínskému kraji

Kraji Vysočina

statutárnímu městu Karlovy Vary

Ústeckému kraji

statutárnímu městu Ústí nad Labem

Diplomatic Spouses' Association o.s.

statutárnímu městu České Budějovice

Nadačním fondu AVAST

statutárnímu městu Brno

statutárnímu městu Hradec Králové

společnosti Siemens, s.r.o.

statutárnímu městu Pardubice

statutárnímu městu Zlín

společnosti GALOP, s.r.o.

statutárnímu městu Jihlava

sdružení "Lions Club Plzeň - City"

společnosti Czech Casinos a.s.

Libereckému kraji

městské části Praha 3

Raiffeisen stavební spořitelně a.s.

společnosti Východočeská plynárenská, a.s.

Nadaci EURONISA

Nadaci Charty 77

Zvláštní poděkování

Služba sociální rehabilitace je spolufinancována Evropským sociálním fondem a státním rozpočtem ČR prostřednictvím Operačního programu Lidské zdroje a zaměstnanost.



evropský
sociální
fond v ČR



EVROPSKÁ UNIE



MOP
SV



OPERAČNÍ PROGRAM
LIDSKÉ ZDROJE
A ZAMĚTNANOST

OPERAČNÍ PROGRAM
LIDSKÉ ZDROJE
A ZAMĚTNANOST

OPERAČNÍ PROGRAM
LIDSKÉ ZDROJE
A ZAMĚTNANOST

OPERAČNÍ PROGRAM
LIDSKÉ ZDROJE
A ZAMĚTNANOST

OPERAČNÍ PROGRAM
LIDSKÉ ZDROJE
A ZAMĚTNANOST

OPERAČNÍ PROGRAM
LIDSKÉ ZDROJE
A ZAMĚTNANOST

OPERAČNÍ PROGRAM
LIDSKÉ ZDROJE
A ZAMĚTNANOST

OPERAČNÍ PROGRAM
LIDSKÉ ZDROJE
A ZAMĚTNANOST

OPERAČNÍ PROGRAM
LIDSKÉ ZDROJE
A ZAMĚTNANOST

OPERAČNÍ PROGRAM
LIDSKÉ ZDROJE
A ZAMĚTNANOST

OPERAČNÍ PROGRAM
LIDSKÉ ZDROJE
A ZAMĚTNANOST

OPERAČNÍ PROGRAM
LIDSKÉ ZDROJE
A ZAMĚTNANOST

OPERAČNÍ PROGRAM
LIDSKÉ ZDROJE
A ZAMĚTNANOST

OPERAČNÍ PROGRAM
LIDSKÉ ZDROJE
A ZAMĚTNANOST

OPERAČNÍ PROGRAM
LIDSKÉ ZDROJE
A ZAMĚTNANOST

OPERAČNÍ PROGRAM
LIDSKÉ ZDROJE
A ZAMĚTNANOST

OPERAČNÍ PROGRAM
LIDSKÉ ZDROJE
A ZAMĚTNANOST

OPERAČNÍ PROGRAM
LIDSKÉ ZDROJE
A ZAMĚTNANOST

PODPORUJEME
VAŠI BUDOUCNOST
www.esfcr.cz