



Výroční noviny 2011

Výroční zpráva Tyfloservis, o.p.s. 1. 1. 2012
www.tyfloservis.cz zdarma



Už 20 let nezavíráme oči aneb 20 let na cestě k samostatnosti

Dvacetiletý člověk je mladý. A co dvacetiletý projekt? V roce 2011 jsme si připomněli 20 let existence celostátního systému terénní a ambulantní rehabilitace dospělých nevidomých a slabozrakých lidí. Projekt je znám pod názvem "Tyfloservis". Předchozí přívlastky naznačují, komu je určen, čím se zabývá a v jakém rozsahu nebo za jakých podmínek funguje.

Kulaté výročí jsme využili k bilancování a k poděkování zainteresovaným, ale i ke zvýšení povědomí o námi nabízených službách.

Z domova Bus Tour aneb nebojte se očního lékaře

"Nebojte se očního lékaře!", tak znělo hlavní motto informační kampaně Bus Tour 2011, která se v červnu uskutečnila hned v několika českých a moravských městech. K pořádání kampaně byl přizván také Tyfloservis,

Strana 9



Nácvik
prostorové
orientace.

Foto:
Archiv
Tyfloservis

A jakou podobu měly ony služby v uplynulých dvaceti letech? Rekapitulace může být pro někoho suchou historií, pro jiného dokladem odborného růstu, sumou zajímavostí

Ze sportu Vlastním během pro dobrou věc

Běh a charita, na první pohled dvě neslučitelné věci, ve skutečnosti však efektivní způsob pomoci potřebným. V rámci světových běžeckých událostí se stalo téměř samozřejmostí, že většina z účastníků věnuje svůj běh vybrané neziskové organizaci.

Strana 21

a perliček nebo strohou řechčí čísel. To všechno nás v jubilejním roce obklopovalo, tím vším jsme žili. Odrazem toho je i předkládaná výroční zpráva.

Pokračování na str. 4

Z kultury Výstava "Na cestě k samostatnosti"

Ukázky kompenzačních pomůcek, fotografie dokumentující poskytované služby i archivní dokumenty týkající se historie nabídla návštěvníkům výstava "Na cestě k samostatnosti", uspořádaná k příležitosti 20. výročí projektu Tyfloservis.

Strana 19

Nevidomý ředitel mezi Lvy

V souvislosti s 20. výročí existence projektu Tyfloservis byl jeho ředitel Josef Cerha pozván na 18. Konvent Lions Clubs International - Distrikt Česká republika a Slovenská republika. Obdržel zde ocenění (Certificate of Achievement) jakožto vůdčí osobnost, pomáhající naplňovat myšlenky lionismu, tedy pomáhat nevidomým a slabozrakým lidem. Doktor Cerha na Konventu současně vyjádřil velké poděkování lionskému hnutí za dlouhodobou a intenzivní podporu činnosti Tyfloservis.

Více na str. 9

Den otevřených očí v Tyfloservis

Den otevřených očí se stal netradičním připomenutím 20. výročí existence projektu Tyfloservis. V pondělí 19. září se návštěvníkům otevřela všechna krajská ambulantní střediska. Namísto klasických přednášek a ukázek kompenzačních pomůcek pro ně byly připraveny zážitkové aktivity, kde si lidé mohli vyzkoušet, jaké to je, vnímat svět bez zraku, na který se obvykle tolik spoléháme.

Více na str. 18

Editorial



Vážení a milí čtenáři,

výroční zprávy se obvykle neobjevují na výsluní čtenářského zájmu. Středem pozornosti bývají snad díky atraktivnímu tématu nebo kvůli přitažlivé aféře. Potřebné údaje zde hledají dárci, sponzoři a poskytovatelé dotací.

Zavedený styl informací o činnosti a výročních zpráv za jednotlivé roky chceme pro tentokrát pozměnit.

Dvacetileté výročí projektu Tyfloservis bylo impulzem k několika netradičním aktivitám a způsobilo i netradiční podobu letošní výroční zprávy. Přinášíme celou řadu údajů a snad i zajímavostí nad rámec předepisovaný zákonem. Chceme být jiní obsahem i formou. Novinová podoba je záležitostí spíše náhodnou. Můžete nalézt rubriky jako je Z domova, Ze světa, Názory, Ekonomika, ale i Kultura, Příroda, Sport

a Zábava, v nichž se můžete seznámit se vším zásadním, co se v roce 2011 v Tyfloservisu událo. Máme prostě radost, že se nám tolik potřebnou rehabilitační službu podařilo udržet i v ekonomicky nesmírně náročném roce 2011. Byl to rok jedinečných událostí, ale i každodenních mravenčích starostí.

Josef Cerha

KATALOGIZACE V KNIZE - NÁRODNÍ KNIHOVNA ČR

Tyfloservis (společnost)

[Výroční zpráva (Tyfloservis (společnost))]

Výroční zpráva 2011 / Tyfloservis, o.p.s. -- Vyd. 1. -- Praha : Tyfloservis, 2012. -- 44 s.

ISBN 978-80-904063-6-0 (brož.)

316.344.6-056.262 * 364-786 * 364-7 * (437.3)

- Tyfloservis (společnost)
- zrakově postižení -- Česko
- sociální integrace -- Česko
- sociální služby -- Česko
- výroční zprávy

364-1/-7 - Druhy sociální pomoci a služeb [18]

ISBN 978-80-904063-6-0 (brož.)

Tyfloservis se představuje

Tyfloservis - záhadný název, za kterým se skrývá pomoc pro lidi nevidomé, ale i slabozraké, ve věku 15 a více let. Ono TYFLOS znamená řecky "slepý" a SERVIS je zkratka "služba".

Středisko Tyfloservisu najdete v každém krajském městě České republiky. Jeho prostory jsou určeny pro výběr speciálních optických i neoptických pomůcek a pro nácvik dovedností, které umožní větší samostatnost a nezávislost na okolí. Nedílnou součástí je vždy cvičná kuchyňka, ve které se klienti Tyfloservisu učí nalévat, krájet, mazat, vařit, smažit i péct.

Každý, kdo má vážné potíže se zrakem, se pod vedením instruktorů Tyfloservisu může postupně dozvědět a zcela prakticky naučit nejen zmíněnému vaření, ale také péči



Nácvik čtení s digitální lupou.

Foto: archiv Tyfloservisu

o oděvy, o domácnost, o svou osobu či rodinné pří-

slušníky (např. o dítě) a domácí mazlíčky.

entuje se ve svém bytě a v jeho okolí. Natrénuje konkrétní trasy, aby si mohl sám, nebo s pomocí vodícího psa, dojít na procházku, na nákup, k lékaři či za přáteli.

V kurzu čtení a psaní Braillova bodového písma znovu získá gramotnost. Bude si moci zapsat důležitá telefonní čísla, recepty, popsat si kazety či CD s nahrávkami... A bude si je také umět kdykoli hmatem přečíst.

Ten, kdo by rád pracoval s počítačem, skenoval si knihy a předčítal si je hlasovým výstupem nebo četl hmatem na Braillovském řádku, posílal e-maily a získával informace z webových stránek, jistě uvítá kurz psaní na klávesnici počítače.

Lidem nevidomým od narození nabízí Tyfloservis výuku

vlastnoručního podpisu.

Zmíněné kurzy sociální rehabilitace významně doplňuje tak zvaná rehabilitace zraku, zaměřená na slabozraké klienty. Přispívá k lepšímu využívání jejich zraku při vidění do blízka i do dálky.

Nevidomým i slabozrakým lidem, jejich rodinným příslušníkům, odborné či laické veřejnosti je k dispozici základní sociální poradenství.

Tyfloservis pracuje nejenom s lidmi nevidomými a slabozrakými, ale i s odbornou a širokou laickou veřejností.

Pro veřejnost připravují pracovníci Tyfloservisu zajíma-

vé přednášky, semináře či výstavy pomůcek. Na zážitkových akcích mohou zájemci s klapkami na očích pocítit, jaké je to nevidět. K prohlídce středisek a k rozhovorům s instruktory vybízejí dny otevřených dveří.

Jednotné zaškolování pracovníků Tyfloservisu, vybavení středisek a poskytování všech služeb v souladu s veřejným závazkem a ve srovnatelné kvalitě zajišťuje organizační a metodické centrum Tyfloservisu, umístěné v Praze, v sídle společnosti. Tvoří závazné vnitřní předpisy i metodické materiály. O zlepšení podmínek života nevidomých a slabozrakých občanů České republiky se snaží mimo jiné prosazováním vhodných legislativních změn.

Nespornou výhodou je, že Tyfloservis tyto sebeobslužné, ale i další dovednosti, nacvičuje jak ambulantně, tak také v terénu - na celém území České republiky. Navrhne úpravu bytu klienta, zaškolí v práci s domácími spotřebiči apod. S klienty pracuje zpravidla individuálně, jednorázově i dlouhodobě, a to na základě plánu, který vychází z aktuální situace, potřeb, možností a přání klienta. Společná práce v jednom rehabilitačním kurzu může trvat i rok a půl, přičemž se pracovník s klientem setkává obvykle jednou týdně.

V rámci kurzu prostorové orientace a samostatného pohybu se klient seznámí s technikami chůze s průvodcem či s bílou holí. Zori-

- ☛ nácvik sebeobsluhy
- ☛ prostorová orientace a samostatný pohyb
- ☛ Braillovo písmo
- ☛ vlastnoruční podpis
- ☛ psaní na kancelářském stroji a klávesnici PC
- ☛ chování v různých společenských situacích
- ☛ rehabilitační a kompenzační pomůcky
- ☛ rehabilitace zraku
- ☛ úpravy prostředí a odstraňování bariér
- ☛ informační a osvětová činnost pro veřejnost

Zásadní změny ve vedení společnosti

Novela zákona o obecně prospěšných společnostech přinesla od 1. 1. 2011 zásadní změny také pro Tyfloservis, o.p.s.

K poslednímu dni roku 2010 odstoupili všichni dosavadní členové správní a dozorčí rady Tyfloservisu. K 1. lednu 2011 byli zakladatelem Tyfloservisu, Sjednocenou organizací nevidomých a slabozrakých ČR (SONS ČR), jmenováni do svých funkcí noví členové.

Ředitel společnosti, PhDr. Josef Cerha, se stal od 1. ledna jejím statutárním orgánem.

Dne 21. ledna 2011 sepsal prezident SONS ČR, pan Josef Stiborský, Notářským

zápisem nové znění Zakladací listiny Tyfloservisu, o.p.s. V Zakladací listině mimo jiné uvedl, že členové správní a dozorčí rady budou své funkce vykonávat i nadále bezplatně. Stanovil podrobná pravidla jednání obou rad, což umožnilo následně zrušit již neaktuální Statut správní rady.

Statut obecně prospěšné společnosti Tyfloservis uvedla správní rada do souladu se zákonem dne 27. 6. 2011. Nově pojala organizační strukturu. Ředitel a jeho zástupce v ní stojí samostatně a řídí jak organizační a metodické centrum, tak všech třináct krajských ambulantních středisek.

Staronové tváře

Složení správní rady

předseda
doc. PhDr. Lea Květoňová,
Ph.D.
členové
Mgr. Jan Kovář
Jan Příborský

Složení dozorčí rady

předseda
Ing. Jan Strašrybka
členové
JUDr. Radmila Chadimová
PhDr. Jiří Reichel

Statutární orgán - ředitel

PhDr. Josef Cerha

Zástupce ředitele

ThDr. Eva Machová, Th.D.

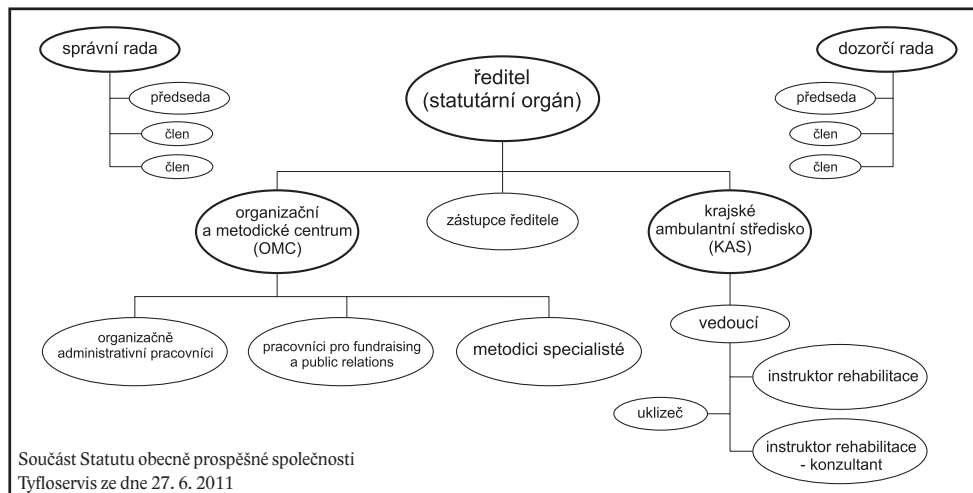
Pracovníci organizačního a metodického centra

vedoucí sekretariátu
ThDr. Eva Machová,
Th.D.
fundraising & public relations
PhDr. Petra Šanderová
metodici
Mgr. Iveta Langrová
Mgr. Pavel Macháček
(do června 2011)
Bc. Barbora Šedivá, DiS.

Pracovníci krajských ambulantních středisek

Viz rubrika Z regionů.

Organizační struktura Tyfloservisu, o.p.s.



Organizační a metodické centrum:

- Praha
- Krajská ambulantní střediska:**
- Brno
- České Budějovice
- Hradec Králové
- Jihlava
- Karlovy Vary
- Liberec
- Olomouc
- Ostrava
- Pardubice
- Plzeň
- Praha
- Ústí nad Labem
- Zlín

Již 20 let nezavíráme oči aneb 20 let na cestě k samostatnosti

Pokračování ze str. 1

Nemůžeme se vyhnout nostalgickému a trochu chlubitvému ohlédnutí. Dvanácti středisky Tyfloservisu prošlo mnoho desítek pracovníků. Jejich společným rysem bylo a je hledání optimálního způsobu poskytování účelné pomoci. Bylo tomu tak v době počátečního nadšení a je to

mu tak i dnes, v období administrativní zátěže. Přes všechna úskalí můžeme v průměru vykazat kontakty s přibližně dvěma a půl tisíci klienty ročně, což znamená, že za 20 let naše služby využilo téměř 50 000 nevidomých a slabozrakých lidí. Velkou většinu z toho tvořily kratší,

spíše jednorázové služby slabozrakým lidem týkající se výběru vhodných optických pomůcek. Velkých, dlouhodobých kurzů probíhá přes 400 ročně.

Je jisté, že bychom náš projekt nemohli rozvíjet bez podpory dalších lidí a institucí. Všem patří poděkování.

Tyfloservis v číslech

- ☛ 20 let existence projektu
- ☛ 50 000 klientů se zrakovým handicapem
- ☛ 13 krajských středisek
- ☛ 36 pracovníků

Sociální rehabilitace, cesta k samostatnosti

Podpora soběstačnosti, nezávislosti a schopnosti žít samostatným životem, to jsou zásadní pojmy skloňované ve spojení s termínem sociální rehabilitace. Jedná se o jeden ze specifických druhů sociálních služeb, které jsou definovány zákonem č. 108/2006 Sb., o sociálních službách. Pod tímto, na první pohled možná poněkud záhadným, pojmem se skrývá široká škála činností, jejichž hlavním cílem je rozvoj schopností a dovedností ne-

zbytných pro samostatný život a snížení závislosti na pomoci blízkých.

Tyfloservis, o.p.s. je registrovaným poskytovatelem této služby, kterou zajišťuje prostřednictvím svých 13 krajských středisek. Lidem s těžkým zrakovým handicapem je na základě služby sociální rehabilitace poskytována podpora ve formě individuálních/skupinových kurzů nebo jednorázových intervencí a kontaktů.

Kurzy sociální rehabilitace

Kurzy sociální rehabilitace se zaměřují na nácvik složitějších činností, které vyžadují dlouhodobou spolupráci sociálního pracovníka s klientem (uživatelem služby). Probíhají zpravidla jednou týdně, přičemž většina z nich trvá půl roku až rok dle potřeb klienta. V roce 2011 se uskutečnilo individuální nebo skupinovou formou celkem 442 kurzů sociální rehabilitace,

jichž se zúčastnilo 376 nevidomých a slabozrakých klientů.

Přímá práce s klienty trvala 5 872 hodin v rámci 4 374 setkání. Nepřímé práci související s kurzy věnovali pracovníci Tyfloservisu v úhrnu 4 233 hodin. Jedná se o čas, který sociální pracovník strávil přípravami, dojížděním za klientem a zápisy o průběhu jednotlivých setkání.

Individuální kurzy uskutečněné v roce 2011

| Typ kurzu | Počet kurzů |
|---|-------------|
| Sebeobslužné dovednosti | 62 |
| Čtení a psaní Braillova bodového písma | 47 |
| Prostorová orientace a samostatný pohyb | 162 |
| Nácvik vlastnoručního podpisu | 16 |
| Psaní na psacím stroji a klávesnici PC | 152 |
| Celkem | 439 |

Skupinové kurzy uskutečněné v roce 2011

| Typ kurzu | Počet kurzů |
|---|-------------|
| Sebeobslužné dovednosti | 1 |
| Prostorová orientace a samostatný pohyb | 1 |
| Nácvik sociálních dovedností | 1 |
| Celkem | 3 |



Nácvik psaní rukopisu.

Foto: Archiv Tyfloservisu

Jednorázové intervence a kontakty

V rámci jednorázových intervencí a kontaktů jsou řešeny problémy, které nevyžadují dlouhodobou spolupráci sociálního pracovníka s klientem. Intervence a kontakty zahrnují zejména poskytování základního poradenství, odzkoušení nejrůznějších typů pomůcek (např. pomůcek pro domácnost, orientaci, volný čas či pomůcek pro odstraňování informačních bariér), zácvik v jejich používání a poskytování informací o jejich získávání. Kontakt představuje přímou práci s klientem v roz-

mezí 10 - 29 minut. Jednorázová intervence je definována jako přímá práce s klientem v délce 30 minut a více.

V roce 2011 proběhlo celkem 1 878 jednorázových intervencí a 926 kontaktů, v jejichž rámci byly poskytnuty služby 1 780 klientům. Doporučení na bílé hole bylo instruktory Tyfloservisu vystaveno v součtu 421, dalších doporučení bylo vydáno 802 (např. na pomůcky pro odstraňování informačních bariér, pro usnadnění orientace a na pomůcky pro domácnost).



Nácvik psaní na klávesnici počítače.

Foto: Archiv Tyfloservisu

Sociální rehabilitace: zhodnocení výsledků dosažených v roce 2011

V roce 2011 poskytli pracovníci Tyfloservisu službu sociální rehabilitace formou individuálních/skupinových kurzů, intervencí a kontaktů celkem 1 931 uživatelům s těžkým zrakovým handicapem (1 184 žen, 724 mužů, 23 nezletilých klientů).

K 31. 12. 2011 bylo evidováno 34 neuspokojených žadatelů o službu (žadatelům nemohla být služba poskytnuta z kapacitních důvodů). Přímé práci s cílovou skupinou bylo věnováno celkem 7 627 hodin, počet hodin nepřímé práce činil 5 212 hodin.

V rámci služby byly naplňovány základní činnosti stano-

vené zákonem č. 108/2006 Sb., o sociálních službách a jeho prováděcí vyhláškou č. 505/2006 Sb. Služba byla poskytována nepřetržitě během celého roku 2011 všemi středisky Tyfloservisu.

Důraz byl kladen na další průběžné vzdělávání pracovníků. Všichni pracovníci absolvovali stáž ve Středisku výcviku vodicích psů SONS

ČR, dále se zúčastnili semináře "Dvacet let zkušeností s výukou Braillova bodového písma". Součástí vzdělávání bylo také školení pracovníků v oblasti naplňování standardu kvality sociálních služeb č. 3 (Jednání se zájemcem o sociální službu) a č. 4 (Smlouva o poskytování sociální služby). V roce 2011 proběhlo celkem 7

kontrol zaměřených na projekty související s poskytováním služeb sociální rehabilitace. Ani v jednom případě nebyly zjištěny zásadní nedostatky.

Věříme, že realizace služby sociální rehabilitace přispěla ke stanovenému cíli, kterým je podpora samostatného a nezávislého života lidí s těžkým zrakovým handicapem a začlenění do společnosti. Podrobnější informace o financování služeb čtenář nalezne v článku "Financování služeb Tyfloservisu, o.p.s." v rubrice Ekonomika.

Ministerstvo zdravotnictví znovu podpořilo zdravotně-edukační služby pro nevidomé a slabozraké

Už od počátku existence projektu s názvem "Tyfloservis - rehabilitace a kompenzace zrakových funkcí u osob s vážným postižením zraku" představují grantové programy Ministerstva zdravotnictví ČR zásadní zdroj finančních prostředků, bez nichž by jeho realizace nebyla možná. Ani rok 2011 nebyl v tomto ohledu výjimkou.

.....
Projekt se opět dočkal významné podpory ministerstva zdravotnictví, a to v celkové výši 3 500 000 Kč.
.....

Na základě těchto a dalších získaných finančních prostředků tak znovu bylo možné zajistit v rámci celé České republiky zdravotně-edukační služby.



Návlek čtení s monokulárem s předsazenou čočkou umožňující čtení zblízka (bez předsazené čočky je využíván k pohledu do dálky).
Foto: Jiří Zahradník

Rok 2011 byl již 21. rokem existence zmíněného projektu. Jeho posláním je začlenění osob s těžkým zrakovým postižením do společnosti a posílení jejich schopnosti žít samostatným životem. Lidé si například vyberou pomůcku, která jim

nejlépe vyhovuje, naučí se s ní zacházet, dostanou radu, jak efektivně používat své zbývající zrakové funkce nebo jak si upravit domácí prostředí, aby v něm nebyly bariéry. Součástí projektu je také edukace veřejnosti v kon-

taktu s lidmi nevidomými a slabozrakými. Dostatečná informovanost široké veřejnosti o specifikách života se zrakovým postižením přispívá k posílení tolerance vůči takto handicapovaným lidem a usnadňuje tak jejich integraci do společnosti. Tyfloservis vydává osvětové a informační materiály a zároveň také organizuje semináře, zážitkové akce, kde se lidé mohou seznámit s mnoha informacemi o životě se zrakovým handicapem. Odborníci (zdravotníci, sociální pracovníci apod.) i úplní laici se tak například naučí, jak nevidomému pomoci v dopravě, v restauraci nebo jak se chovat ke zrakově handicapovanému pacientovi apod. V rámci projektu bylo dosaženo těchto výsledků:

(viz následující strana 7)

Jednorázové intervence a kontakty

V průběhu roku 2011 bylo evidováno celkem 2 122 jednorázových intervencí a 204 kontaktů, které byly poskytnuty celkem 1 880 klientům. Práce instruktorů se v rámci intervencí a kontaktů zaměřuje nejčastěji na poradenství v oblasti kompenzačních pomůcek. Jedná se o výběr, zácvek a předání informací ohledně získávání zejména optických pomůcek, televizních kamerových lup a pomůcek pro selfmonitoring

(glukometr, tonometr nebo lékařský teploměr s hlasovým výstupem). V návaznosti na služby očních lékařů specialistů (tzv. S4) bylo instruktory Tyfloservisu vystaveno celkem 1 097 písemných doporučení na vybrané optické pomůcky. Doporučení na vhodnou televizní kamerovou lupu bylo vydáno celkem 677 klientům. Další doporučení na pomůcky pro selfmonitoring bylo vystaveno celkem 48.

Rehabilitační kurzy

V roce 2011 proběhlo individuální formou celkem 8 kurzů rehabilitace zraku, v jejichž rámci se uskutečnilo 44 jednotlivých setkání. Zúčastnilo se jich celkem 8 různých klientů. Kurzy byly zaměřeny zejména na nalezení a nacvičení optimálního postupu využití zbylého zrakového potenciálu, jejich součástí byla také podpora akceptace zrakové vady. Přímá práce s klienty trvala 44 hodin. Další 47 hodin pak činí ne-

přímá práce úzce související s kurzy (hodiny, které instruktor strávil přípravou, dojížděním za klientem, záznamem o průběhu setkání apod.). Rehabilitační kurzy bývají zpravidla strukturovány do dvouhodinových tzv. výcvikových jednotek pořádaných jednou týdně. Mohou trvat několik týdnů až měsíců (dle konkrétních potřeb klienta).

Poradenství v oblasti bariérovosti prostředí

Tyfloservis, o.p.s. zajišťuje také poradenství při úpravách prostředí respektující druh a stupeň postižení zrakových funkcí. Na téma odstraňování bariér a úprav prostředí pro nevidomé a slabozraké tak, aby nebylo ohrožováno jejich zdraví, bylo zaměřeno 21 konzultací. Bylo jim věnováno celkem 89 hodin.

Prezentace sociálně rehabilitačních služeb

O existenci služeb pro zrakově postižené byli informováni žáci středních škol po celé ČR, kteří byli osloveni se žádostí o pomoc při zajištění veřejné sbírky Bílá pastelka. Pomoc následně poskytlo přes 2 800 studentů. V krajských střediscích Tyfloservisu proběhl 13x den otevřených dveří. Problematika života nevidomých

a slabozrakých byla široké veřejnosti přiblížena na 97 dalších osvětových akcích, např. formou exkurzí, přednášek, seminářů, zážitkových (sebezkušenostních) akcí, rozhlasových vystoupení, článků v tisku, účasti na výstavách a veletrzích apod. Nedílnou součástí práce středisek byla depistáž nových klientů.

Pracovníci se účastnili odborných seminářů, konzultovali a vedli diplomové práce a poskytovali další odborné konzultace. Zároveň také aktivně přispěli k realizaci soutěží ve speciálních rehabilitačních dovednostech nevidomých a slabozrakých. V roce 2011 proběhly 4 soutěže, kde bylo evidováno 75 účastníků.

Edukace veřejnosti v kontaktu s lidmi nevidomými a slabozrakými

V rámci stáží a praxí prošlo středisky Tyfloservisu celkem 61 osob (studentů či pracovníků jiných institucí), které zde strávily 2 031 hodin. Osvětových a odborných přednášek vedených pracovníky Tyfloservisu se zúčastnilo 3 779 poslucha-

čů z řad žáků a studentů (vč. studentů medicíny), zdravotních sester, učitelů, pracovníků úřadů, dobrovolníků, pracovníků pobytových zařízení, neziskových organizací aj. Přednášení bylo věnováno 666 hodin.



Nácvik práce s televizní kamerovou lupou.

Foto: Archiv KAS Olomouc

Zhodnocení dosažených výsledků

V roce 2011 byly zdravotně-edukační služby poskytnuty formou kurzů, jednorázových intervencí a kontaktů celkem 1 883 klientům (z toho 1 234 ženám, 641 mužům a 8 nezletilým klientům). Přímé práci s klienty bylo věnováno 1 727 hodin, nepřímá práce instruktorů činila celkem 919 hodin. Edukace veřejnosti, přednášek, školení průvodců nevidomých, stáží a praxí se zúčastnilo celkem 3 840 osob. Těto cílové skupině bylo věnováno celkem 2 697 hodin. Projekt probíhal během celého roku (od 1. 1. 2011 do 31. 12. 2011) bez jakéhokoli přerušení či omezení. Vzhledem k mezi-

ročnímu snižování dotace Ministerstva zdravotnictví ČR došlo ke snížení počtu pracovních úvazků v rámci projektu. Skutečný počet pracovních míst činil 8,4 přepočteného úvazku. V roce 2011 proběhla 1 kontrola týkající se poskytování zdravotně-edukačních služeb (kontrolní orgán: Magistrát hlavního města Prahy), během kontroly nebyly zjištěny žádné nedostatky.

Pokračování na str. 8

Pokračování ze str. 7

Vzhledem ke statistickým údajům o počtech klientů, poskytovaných službách a dalších aktivitách jsme přesvědčeni, že poskytnuté prostředky byly vynaloženy efektivně. Získané dotace byly použity na mzdy pracovníků zapojených do projektu a pokrytí provozních nákladů na realizaci projektu (nájemné, pohonné hmoty, kancelářské potřeby

apod.). Podrobnější informace o financování služby čtenář nalezne v článku "Financování služeb Tyfloservis, o.p.s." v rubrice Ekonomika.

Domníváme se, že projekt přispěl ke stanovenému cíli, tedy k aktivizaci osob se zrakovým postižením, snížení jejich závislosti na pomoci okolí a tím i k jejich integraci do společnosti.



Nácvik čtení s lupou.

Foto: Archiv Tyfloservis

Tyfloservis se věnoval doplňkové činnosti

Hlavní činnost Tyfloservis, zaměřená na přímou práci s lidmi s těžkým zrakovým handicapem, byla v roce 2011 doplněna dalšími aktivitami. Pracovníci Tyfloservis zajišťovali v průběhu celého roku kurzy a přednášky zaměřené na komunikaci s nevidomými a slabozrakými lidmi, průvodcovství nebo oblast kompenzačních pomůcek. Dále se věnovali dlouhodobému testování optoelektronických pomůcek, poradenství v oblasti úprav prostor z hlediska potřeb osob se zrakovým postižením, vstupní diagnostice úrovně psaní na klávesnici počítače u zrako-

vě handicapovaných lidí a zajišťování stáží pro odbornou veřejnost. Zároveň se Tyfloservis zapojil také do charitativního projektu společnosti Prague International Marathon "Běh pro charitu". Běžci vytrvalostních závodů tak mohli přispět částí startovného na služby pro lidi s těžkým zrakovým handicapem.

Na základě zmíněných doplňkových aktivit byly získány další finanční prostředky na zajištění rehabilitačních a edukačních služeb pro lidi s těžkým zrakovým handicapem. Po odečtení nákladů činní zisk z doplňkové činnosti celkem 159 274 Kč.

Bílé pastelky kreslí životy nevidomých

K čemu se může hodit bílá pastelka s bílou tuhou? Na bílý papír se s ní psát nedá, na černý nebo výrazně barevný ale ano. Prodejem bílých pastelek za příspěvek minimálně 20 korun získávají dobrovolníci finanční prostředky na služby pro lidi se zrakovým postižením.

Tradiční sbírku s názvem Bílá pastelka pořádá Sjednocená organizace nevidomých a slabozrakých ČR (SONS ČR) ve spolupráci s Tyfloservisem, o.p.s. a krajskými TyfloCentry. Malé bílé pastelky s nápisem Umění žít ve tmě se prodávají již 12. rokem. Připomínají bílou hůl a symbolizují tak život nevidomých, možnost naučit se speciálním dovednostem a osamostatnit se. Poslední roky nabízíme veřejnosti pastelky sice stále na povrchu bílé, ale s tuhami nejrůznějších barev, bílou samozřejmě nevyjímaje. Sběrka se tradičně koná v polovině října, u příležitosti mezinárodního Dne bílé hole.

Tentokrát proběhla ve středu, 12. října. Pastelky prodávalo 1 400 dobrovolnických dvojic v téměř 200 městech v celé republice. Prodejci, dvojice středškolských studentů, musí často čelit nepříznivému

a chladnému počasí. Přesto se některým z nich podaří prodat celých sto pastelek, které každá dvojice dostane. Ve dvanáctém ročníku byla vyhlášena soutěž o nejlepší prodejce krajů. Vítězná dvojice navštívily Rezidenci při-



Dobrovolní prodejci Bílé pastelky v roce 2011.

Foto: SONS ČR



mátora hlavního města Prahy a byly na prohlídce Poslanecké sněmovny Parlamentu ČR, kam je pozvala paní předsedkyně Miroslava Němcová, která nad 12. ročníkem sbírky převzala záštitu.

Výtěžky sbírky sice v posledních letech nejsou tak vysoké jako dříve, ale stále jsou pro Tyfloservis významným zdrojem prostředků, které pomáhají udržet celostátní službu rehabilitace nevidomých a slabozrakých osob. Tyfloservis byl v roce 2011 hlavním pořadatelem sbírky (SONS ČR) přidělena část z celkového výtěžku sbírky ve výši 632 715,- Kč. Naše poděkování patří všem dobrovolníkům, kteří pastelky prodávají, a každému, kdo na sbírku přispívá.

Nevidomý ředitel mezi Lvý

V souvislosti s 20. výročí existence projektu Tyfloservis byl jeho ředitel Josef Cerha pozván na 18. Konvent Lions Clubs International - Distrikt Česká republika a Slovenská republika. Obdržel zde ocenění (Certificate of Achievement) jakožto vůdčí osobnost, pomáhající naplňovat myšlenky lionismu, tedy pomáhat nevidomým a slabozrakým lidem.

Doktor Cerha na Konventu vyjádřil velké poděkování lionskému hnutí za dlouhodobou a intenzivní podporu činnosti Tyfloservis.

Místní Lví kluby podporují střediska Tyfloservis především v těchto krajských městech: Plzeň, Ústí, Karlovy Vary a Brno. Nejdelší, téměř dvacetiletá spolupráce,

vskutku hodná zvláštního ocenění, probíhá s LC Plzeň - City. Od roku 1997 pravidelně poskytují plzeňskému středisku finanční dary, které se vyšplhaly již k jednomu



Lions Club Plzeň - City: Prodej vánočního svařeného vína.

Foto: Archiv Tyfloservis

milionu korun. Je to nemalý příspěvek a podstatná součást prostředků, které umožňují poskytování sociální rehabilitace v Plzeňském kraji. Peníze jsou získávány především z úspěšných a oblíbených akcí jako je předvánoční prodej svařeného vína, tombola při reprezentačních lionských plesech apod. Nejde o podporu pouze finanční, ale také společenskou. Jako příklad můžeme uvést, že 4. ročník hudebního matiné pro nevidomé, pořádaného plzeňskými Liony, se stal současně oslavou 20. výročí Tyfloservis. Také v ostatních krajích se ze strany LC jedná o finanční, ale i další podporu.

Účast ředitele Tyfloservis, Josefa Cerhy, na Konventu československých Lvů byla velmi přátelským a milým setkáním.

Bus Tour 2011 aneb nebojte se očního lékaře

"Nebojte se očního lékaře!", tak znělo hlavní motto informační kampaně Bus Tour 2011, která se v červnu uskutečnila hned v několika českých a moravských městech.

Jak vyplývá ze znění mota, hlavním cílem kampaně bylo upozornit na důležitost prevence onemocnění zraku, zejména pak věkem

podmíněné makulární degenerace. Právě toto onemocnění představuje nejčastější příčinu těžké ztráty zraku u lidí nad 50 let. Na

cestu po České republice byl vypraven autobus vybavený jako mobilní oftalmologická ambulance.

V provizorní ordinaci byla k dispozici speciální sítnicová kamera a nechyběl zde samozřejmě ani lékař, který zdarma prováděl vyšetření dlouhých zástupů příchozích zájemců. Celá pouť započala v Praze, pak se autobus postupně zastavil v Plzni, Hradci Králové, Brně, Olomouci a Ostravě. Hlavním pořadatelem kampaně byla farmaceutická firma Bausch&Lomb, která se zabývá výrobou a prodejem oftalmologických příprav-

ků, kontaktních čoček či přístrojů a nástrojů pro oční ordinace.

K pořádání kampaně byl přizván také Tyfloservis, o.p.s. Jeho pracovníci poskytovali lidem, čekajícím v dlouhých frontách na vyšetření, praktické informace o tom, jaké existují možnosti pomoci v případě vzniku vážných problémů se zrakem.

Během kampaně bylo vyšetřeno 2 461 lidí. U více než třetiny (v 831 případech) lékař diagnostikoval věkem podmíněnou makulární degeneraci. Doufejme, že tato akce a jiné jí podobné napomohou ke zvýšení bdělosti a podpoří prevenci rozvoje vážných zrakových onemocnění.



Vyšetření zraku v provizorní autobusu.

Foto: Bausch & Lomb

Kroměřížské Mosty

Národní rada osob se zdravotním postižením (NRZP ČR) uděluje každoročně výroční cenu Mosty za mimořádný čin, projekt nebo akt ve prospěch občanů se zdravotním postižením.

Správní rada Tyfloservisu jménem svého předsedy Jana Kováře navrhla na cenu za rok 2010 ředitele Josefa Cerhu.

Už v osmdesátých letech se věnoval sociální rehabilitaci nevidomých a slabozrakých

osob a problematice dětí se zrakovým postižením. Novátorským činem pak bylo vytvoření koncepce projektu Tyfloservis jakožto ucelené rehabilitační služby pro nevidomé a slabozraké. V roce 2011 oslavil projekt pod jeho vedením dvacet let své existence. J. Cerha byl navržen na cenu Mosty jakožto zakladatel a realizátor projektu Tyfloservis.

Komise NRZP nominovala J. Cerhu mezi pět nejlepších v kategorii "Zvláštní cena Národní rady osob se zdravotním postižením ČR udělovaná za mimořádnou akti-

vitou nebo čin ve prospěch občanů se zdravotním postižením" a pozvala ho na slavnostní předávání cen, které se uskutečnilo 17. března 2011 v Domě kultury v Kroměříži. Akci zaštiťovala manželka prezidenta republiky paní Livia Klausová, která se s nominovanými před slavnostní akcí osobně setkala. Byla to jedinečná možnost prezentace našich služeb.

Josef Cerha ve své kategorii sice nezmínil, ale jako nominovaný obdržel Pamětní diplom MOSTY 2010 vytvořený akademickým malířem Otakarem Traganem.



Pamětní diplom udělený PhDr. Josefu Cerhovi.

Z přírody

Slepýš křehký se dočkal adoptce

V jubilejním roce oslav 20. výročí své existence se Tyfloservis stal adoptivním rodičem slepýše křehkého v pražské zoo.

Jak jeho jméno napovídá, Slepýš je do značné míry spojen s tématem činnosti obecně prospěšné společnosti, proto jej Tyfloservis rád přijal "za svého". Jak se ale později ukáže, chráněný slepýš křehký je tvorem opředěným mnoha mýty, proto se jedná o podobnost pouze verbální.

Přesto, že slepýš svým označením evokuje vážné problémy se zrakem, nejedná se o tvora slepého. Jeho jméno bylo totiž mechanicky odvozeno z německého označení "Blindschleiche" (slepý had), které ale původně znělo "blendender Schleicher", tedy oslnivý loudal. Zrak slepýše je tedy navzdory jeho pojmenování považován za poměrně do-

brý. A proč "oslnivý loudal"? Společným znakem všech slepýšovitých je ochranné brnění, tzv. osteodermový podkožní kryt, díky němuž také postrádají tolik obdivovanou mrštnost a ohebnost hadů. Proto jejich pohyb působí jakoby



Slepýš křehký.

toporně a ztuhle a při uchopení slepýše do ruky vzniká neodbytný dojem, že držíte tuhoun, gumovou hadičku. Z tohoto důvodu je slepýš v angličtině někdy označován jako "slow worm", tedy pomalý červ. Dalším nedorozuměním, které se pojí

k tomuto zvířeti, je představa, že se jedná o hada. Slepýš má však blíže k ještěrkám či ještěrkám. To dokazují jeho víčka, kterými umí zamrkat, i ocásek, který může v nebezpečí odhodit stejně jako jiné druhy ještěrek. Jeho končetiny, kterými ještěřky disponují, jsou však zakrnělé.

Navzdory všem mýtům o slepýšovi jsme rádi, že se stal v jubilejním roce 2011 "součástí" Tyfloservisu. Finančními prostředky na jeho adoptci přispěla firma Galop, s.r.o. (dodavatel rehabilitačních pomůcek), která se také stala "adoptivním rodičem" dalšího z pražských slepýšů. Tyfloservis i Galop mají před expozicí s těmito zvířaty umístěny informační tabulky o svém sponzorství.

Foto: Archiv Tyfloservisu

O tom, jak se nespelnitelné přání stalo skutečností

Dva pracovníci Tyfloservisu se vydali na cestu za objevováním možností lidských smyslů do Švýcarska. Lidé se ve svém životě spoléhají především na svůj zrak. Ale i ostatní smysly mohou být cenným zdrojem informací.

Tak tomu bylo s cestou do Švýcarska. Vše začalo v jeskyni Blanicových rytířů v Rudce u Kunštátu. Pracovníci neziskové organizace Kunštát PRO FUTURO o.p.s. tady zaměstnali nevidomé průvodce a rozhodli se proměnit část areálu v zahradu pro nevidomé, stimulující jejich smysly. Také Tyfloservis si pohrával s myšlenkou cíleného rozvoje vnímání s využitím náhradních smyslů.

Přišel čas a myšlenky se potkaly, a protože se rády toulají, rozhodly se vyrazit na zkušenu do Švýcarska a my s nimi.



Musée d'art du Valais, Sion: obraz složený z jednotlivých dějových vrstev.

Foto: Petr Karásek

V Musée d'art du Valais ve starobylém Sionu jsme mohli zhlédnout obrazy alpské přírody a výjevy ze života horalů. V centru naší pozornosti však byl jedinečný záměr muzea přiblížit obrazy nevidomým. Vybrané obrazy si mohou ohmatat nejen jako modely, ale i v rozložení na jednotlivé dějové vrstvy, které se postupně odklápějí. A další obrazy? K těm obdrží zvukový popis, který poslouchají ve sluchátkách.

Zajímavá zahrada pro nevidomé na nás čekala v Ženevě. Tvořily ji vyvýšené ostrůvky plné rostlin řazených tak, aby se hmatově odlišily a vynikla jejich vůně. Každá rostlina byla doplněná o popis v latině i Braillově písmu.

Překvapení na nás čekalo v Bernu. Při návštěvě Beratungsstelle a Blinden- und Behindertenzentra jsme měli dojem, že posloucháme přednášku o službách Tyfloservisu pro odbornou veřejnost, avšak němčina a občasné štípnutí do kůže nás vrátilo na švýcarskou půdu.

Nevšední zážitek poskytla hmatová stezka v širé přírodě. Pršelo. V chýši z proutí jsme si sundali boty a brouzdali jsme podél zurčícího potoka vlhkou travou. Naše cesta byla prokládána pásy různých přírodních materiálů. Vlhkost a volná příroda dala stezce zvláštní kouzlo. Unikátním místem propojujícím všechny smysly mnoha způsoby bylo Sensorium. Zaujalo nás po-

slouchání zurčícího potoka přenášené chvěním dřevěné tyče.

Opravdovou sluchovou nádlíku jsme zažili na stezce pod alpskými vrcholy v Toggenburgu. Podél ní byla rozeseta řada zvuko-

vých zastavení (hrající houpačka, bludiště v kravských zvoncích, most přes potok s laděným zábradlím a spousta jiných zajímavostí). Zvuky ve volném prostoru nás vyprovázely na cestu domů.



Hmatová stezka v přírodě.

Foto: Petr Karásek

V Düdingenu jsme navštívili vyhlášenou švýcarskou odborníci na zvukovou terapii. Hlahol rozechvělých tibetských mís a gongu brzy procházel celým tělem a upozornil na někdy opomíjený zdroj informací.

Škola pro výcvik vodících psů v Brenles nám učarovala už svým umístěním na samotě v překrásné přírodě.

Chcete si koupit vodícího psa nebo auto? Cena je totiž stejná. Povel dostává v italštině, aby rozlišil, kdy mluví lidé mezi sebou a kdy s ním. A jak dlouho budete na psa čekat? Dva a půl roku, přesně tolik trvá výcvik.

Historické ohlédnutí

Datem vzniku projektu Tyfloservis je 1. leden 1991. Ovšem, jak už to tak bývá, "počat" byl poněkud dříve. Myšlenka na vybudování profesionálního systému terénní a ambulantní rehabilitace dospělých nevidomých a slabozrakých lidí nespadla z čistého nebe. Byla vyústěním dosavadního vývoje a zúročením zkušeností mnoha obětavých lidí.

Smutnou realitou reálného socialismu bylo, že i oblast rehabilitace nevidomých byla poznamenána citelným nedostatkem objektivních informací o dění ve světě. Zahraniční publikace, stejně jako stáže odborníků, byly prakticky nedostupné. Nezbyvalo, než se opřít o tvořivého ducha okruhu zkušených a obětavých nevidomých a slabozrakých lidí a několika málo spolupracujících odborníků.

Hlavní inspirací a cenným zdrojem poznatků při vytváření projektu Tyfloservis byly zkušenosti přibližně dvou set dobrovolných instruktorů a konzultantů sociální rehabilitace zrakově postižených,

kteří byli proškoleni a působili v rámci tehdejšího Svazu invalidů. Většinou sami se zrakovým handicapem působili od konce sedmdesátých do devadesátých let v oblasti výuky bodového písma a prostorové orientace, ale též sebeobsluhy a tyflografiky.



Louis Braille sestavil speciální bodové písmo pro nevidomé.

Základním teoretickým východiskem práce dobrovolníků a později i při koncipování Tyfloservisu bylo rozsáhlé dílo profesora Jána Jesenského. Navrhl jedinečné a navzdory mnoha překážkám realizovatelné řešení rehabilitace nevidomých v tehdejší Československu. Z osobností, které svým působením budovaly inspirační a jiné podmínky vytváření Tyfloservisu, je nutné uvést PhDr. Zdeňka Šarbacha, doc. Oldřicha Čálka a Mgr. Jaroslavu Jesenskou. Práce dobrovolných instruktorů měla přes jasná pozitiva i mnohá omezení. Poskytnutí rehabilitace nebylo závazné, instruktoři pracovali jen

ve svém volném čase, v mnoha regionech nebyli dostupní, často se také nedařilo udržet odbornou úroveň. Situaci zásadně neřešilo ani pobytové Rehabilitační středisko pro zrakově postižené v Levoči. Mnoho postižených odrazovala jeho veliká vzdálenost od bydliště a dlouhá doba odloučení od rodiny. Lidé v postproduktivním věku nebo zrakově postižení diabetici nebyli přijímáni vůbec.

Vedle objektivní potřebnosti byla konkrétním podnětem pro zpracování projektu Tyfloservis výzva představitel České unie nevidomých a slabozrakých JUDr. Přemysla Donáta. Unie měla již v prvním návrhu svých stanov z prosince 1989 zakotvenou snahu budovat profesionální rehabilitační služby, což dokládalo připravenost nevidomých a slabozrakých řešit své problémy systémově, komplexně a na odborné úrovni.

Projekt Tyfloservis na počátku 90. let

Byl 1. leden 1991. Projekt byl přijat ministerstvem zdravotnictví. Začátky Tyfloservisu nebyly ovšem jednoduché. Nebyly vzory, nebylo s kým se důkladně poradit. To, co se nám dnes zdá jako jasné, logické a prověřené, mělo před dvaceti lety podobu zásadních a velmi těžkých otázek. Jak vymezit služby? Co konkrétně budeme nabízet? Tlak byl velký ze všech stran. Padaly návrhy, abychom zaštiťovali služby volnočasové, rekvalifikační, sociálně poradenské nebo

administrativní. Naštěstí se podařilo uhájít službu v podobě základní rehabilitace dospělých nevidomých a slabozrakých lidí. Bezbrě-

há nabídka by jistě přinesla nízkou úroveň poskytovaných služeb.

Vymezení jejich podoby však nebylo jedinou obtíž-

nou otázkou. Důležité také bylo určit, kolik má být oblastních středisek a ve kterých městech mají být budována. Jak má středisko vypadat. Kolik místnostní, jaké vybavení a zázemí? Klíčovým momentem bylo, je a bude nalezení těch správných lidí, spolupracovníků, kteří vědí, co je potřebné, kteří akceptují vysoké nároky na odbornost a osobní odpovědnost, a to vše s finančním ohodnocením značně pokulhávajícím za celostátním průměrem.



Nácvik čtení Braillova bodového písma.

Foto: Archiv KAS Plzeň

Pokračování na str. 13

Pokračování ze str. 12

Stanovení přiměřené pracovní náplně instruktorů a organizace práce ve střediscích bylo zpočátku trochu experimentem a velkým dobrodružstvím. Tíhu odpovědného hledání nesli především pracovníci pražského a olomouckého střediska. Za všechny jmenujme Jana Příborského, Mgr. Dagmar Dvorskou nebo Alenu Kozákovou. Budování některých

středisek bylo díky vstřícnosti místních úřadů docela snadné. Naproti tomu někde jinde se až tak nedařilo. Materiální základnou nového krajského střediska byla kupříkladu po dlouhé měsíce polička nebo krabice s lejsy a pomůckami doma v pokoji obětavého pracovníka. Postupem času se však podařilo zřídit všechna střediska v odpovídajících prostorách.



Nácvik sebeobslužných dovedností.

Foto:
Archiv Tyfloservisu

Projekt Tyfloservis pod hlavičkou různých organizací

Projekt Tyfloservis zpočátku nefungoval pod hlavičkou samostatné společnosti tak, jak ho známe dnes.

Prvních pět let byl realizován v rámci České unie nevidomých a slabozrakých (ČUNS), poté od roku 1996 do roku 2000 v rámci Sjednocené organizace nevidomých a slabozrakých ČR (SONS ČR).

Od roku 2001 projekt zajišťuje stejnojmenná obecně prospěšná společnost Tyfloservis.

Zásadním důvodem pro její založení a k předání projektu byl nedostatek financí a s tím související reálná hrozba zrušení některých služeb.

V rámci SONS fungoval vedle spolkových aktivit ucelený systém na sebe navazujících odborných služeb. Vedle Tyfloservisu to bylo Pobytové rehabilitační a rekvalifikační středisko pro nevidomé Dědina, Středisko výcviku vodicích



Nácvik čtení s ruční lupou.

Foto: Archiv Tyfloservisu

psů, Středisko tyflostechnických pomůcek a další. Dramaticky se snižující

celková částka dotací na jejich provoz vedla k rozhodnutí založit samostatné



Práce s klienty se zaměřuje na nácvik orientace v prostoru a samostatného pohybu.

Foto: Jiří Zahradník

obecně prospěšné společnosti a pokusit se tak o jejich udržení v nových podmínkách. Situace byla opravdu vážná.

Pamětníci jistě vzpomenu na demonstraci nevidomých před budovou Ministerstva práce a sociálních věcí ČR v roce 2000.

V dalších letech se taková vystoupení již nekonala. Neustálé změny financování, zavádění standardů kvality a s tím spojené kontroly jsou však důkladnou prověrkou naší odolnosti. Kapacity nejsou ale nevyčerpatelné, a tak vedle vlastní aktivity nezůstává než věřit, že budou vytvořeny skutečně důstojné podmínky pro poskytování tolik potřebných služeb pro lidi s těžkým zrakovým handicapem.

Důležité momenty Tyfloservisu na časové ose

| | |
|---|---|
| 60. léta | <ul style="list-style-type: none"> ➤ V Praze probíhají svépomocné psychorehabilitační pobyty osleplých |
| <ul style="list-style-type: none"> ➤ Založeno Rehabilitačné stredisko pre zrakovo postihnutých v Levoči | 1977 |
| 80. léta | <ul style="list-style-type: none"> ➤ Sociální rehabilitaci poskytují zrakově postiženým lidem dobrovolní instruktoři a konzultanti Svazu invalidů ➤ Významným zdrojem inspirace v oblasti sociální rehabilitace nevidomých a slabozrakých je publikační činnost Jána Jesenského, Oldřicha Čálka, Zdeňka Šarbacha, Jaroslavy Jesenské, Pavla Wienera, manželů Ličkových a Jozefa Franera |
| <ul style="list-style-type: none"> ➤ Sametová revoluce ➤ Založena Česká unie nevidomých a slabozrakých | 1989 |
| 1991 | <ul style="list-style-type: none"> ➤ Projekt Tyfloservis začíná být realizován v rámci České unie nevidomých a slabozrakých ➤ Založena oblastní ambulanti střediska (OAS) Tyfloservisu v Brně, Olomouci, Ostravě a v Praze |
| <ul style="list-style-type: none"> ➤ Založena OAS Tyfloservisu v Českých Budějovicích, Hradci Králové, Jablonci na Nisou (později přemístěno do Liberce), Plzni a Ústí nad Labem | 1992 |
| 1993 | <ul style="list-style-type: none"> ➤ Založeno OAS Tyfloservisu v Karlových Varech |
| <ul style="list-style-type: none"> ➤ Založena OAS Tyfloservisu v Jihlavě a ve Zlíně ➤ Začátek projektu Servis hluchoslepým, který byl později realizován v rámci Tyfloservisu pod názvem Multihandicap centrum | 1994 |
| 1996 | <ul style="list-style-type: none"> ➤ Sloučením České unie nevidomých a slabozrakých a Společnosti nevidomých a slabozrakých v ČR vzniká Sjednocená organizace nevidomých a slabozrakých ČR (SONS ČR) ➤ Tyfloservis je nově jedním z odborných oddělení SONS ČR ➤ U příležitosti 5. výročí své existence předává Tyfloservis první tři zvonky vděčnosti, a to Jánů Jesenskému, Přemyslu Donátovi a Václavu Filecovi |
| <ul style="list-style-type: none"> ➤ Ministr zdravotnictví ČR uděluje PhDr. Josefu Cerhovi, řediteli Tyfloservisu, výroční cenu za práci ve prospěch zdravotně postižených | 1997 |
| 1999 | <ul style="list-style-type: none"> ➤ Pedagogická fakulta Univerzity Karlovy v Praze uděluje Tyfloservisu statut fakultního zařízení ➤ Probíhá první benefiční koncert pro Tyfloservis v Karlových Varech |
| <ul style="list-style-type: none"> ➤ Za záchranu odborných služeb pro nevidomé a slabozraké demonstruje v Praze přes 500 zrakově postižených lidí ➤ Je vyhlášen první ročník veřejné sbírky Bílá pastelka ➤ SONS ČR zakládá samostatnou obecně prospěšnou společnost Tyfloservis | 2000 |

| | |
|---|------|
| <ul style="list-style-type: none"> ➤ Tyfloservis, o.p.s. přejímá od Tyfloservisu SONS ČR projekt rehabilitace a začíná poskytovat služby klientům ➤ Oblastní ambulantní střediska (OAS) jsou přejmenována na KAS (krajská) ➤ KAS v Ústí nad Labem se účastní na tvorbě prvního komunitního plánu ➤ Každé středisko Tyfloservisu vysazuje ve svém krajském městě Strom milénia ➤ Ve spolupráci s Univerzitou Hradec Králové pořádá Tyfloservis, o.p.s. tyflogickou konferenci s mezinárodní účastí ➤ Koná se první ročník benefičního koncertu Hradištanu "Pozdraveno budiž světlo" pro Tyfloservis ve Zlíně | 2001 |
|---|------|

| | |
|------|--|
| 2002 | <ul style="list-style-type: none"> ➤ V Praze je zahájen první ročník benefičního koncertu "S jarem za ruku" ➤ Povodně ničí KAS v Českých Budějovicích ➤ Univerzita Hradec Králové jmenuje KAS v Hradci Králové Školícím pracovištěm své Pedagogické fakulty |
|------|--|

| | |
|--|------|
| <ul style="list-style-type: none"> ➤ Nejvyšší kontrolní úřad důkladně kontroluje činnost Tyfloservisu, o.p.s. a spokojenost klientů | 2004 |
|--|------|

| | |
|------|---|
| 2006 | <ul style="list-style-type: none"> ➤ 15 let projektu Tyfloservis je připomenuto mj. Temnou čajovnou, jakožto první veřejnou zážitkovou akcí tohoto druhu v České republice |
|------|---|

| | |
|--|------|
| <ul style="list-style-type: none"> ➤ Tyfloservis, o.p.s. je registrován jako poskytovatel sociálních služeb dle zákona o sociálních službách ➤ Ambulantní a terénní služby pro Pardubický kraj poskytuje i nadále středisko v Hradci Králové, účtelně se však zakládá KAS Tyfloservisu v Pardubicích | 2007 |
|--|------|

| | |
|------|--|
| 2008 | <ul style="list-style-type: none"> ➤ Činnost Tyfloservisu je nově dotována jak z Ministerstva zdravotnictví ČR (rehabilitace zraku), tak také z Ministerstva práce a sociálních věcí ČR (sociální rehabilitace) |
|------|--|

| | |
|---|------|
| <ul style="list-style-type: none"> ➤ Některá KAS získávají veřejné zakázky z individuálních projektů krajů - jsou financována z Evropského sociálního fondu a státního rozpočtu ČR ➤ Poprvé podle zákona o sociálních službách je Tyfloservis, o.p.s. akreditován Ministerstvem práce a sociálních věcí jako vzdělávací instituce a získává akreditaci vzdělávacího programu: Instruktor prostorové orientace a samostatného pohybu nevidomých a slabozrakých | 2009 |
|---|------|

| | |
|------|--|
| 2010 | <ul style="list-style-type: none"> ➤ Ministerstvo práce a sociálních věcí uděluje akreditaci také vzdělávacímu programu Tyfloservisu: Instruktor nácviku čtení a psaní nevidomých |
|------|--|

| | |
|--|------|
| <ul style="list-style-type: none"> ➤ Statutárním orgánem Tyfloservisu, o.p.s. se stává ředitel ➤ 20 let projektu Tyfloservis je v průběhu roku připomínáno řadou akcí ➤ V pražské ZOO Tyfloservis adoptuje slepýše křehkého ➤ Tyfloservis zviditelňuje své služby hromadným tandemovým seskokem dvaceti nevidomých lidí a přispívá tak ke vzniku světového rekordu | 2011 |
|--|------|

Osobnost

Prim. MUDr. Stanislav Rodný

In memoriam

4. 4. 1946 - 11. 8. 2001

Všechno, čeho jsme dosáhli, by nebylo možné bez obětavé podpory dalších lidí. Jsou mezi nimi pedagogové, pracovníci úřadů nebo lékaři. Jedním z těch, o jehož podpoře můžeme bohužel mluvit již pouze v minulém čase, je MUDr. Stanislav Rodný.



MUDr. Stanislav Rodný působil od roku 1981 ve funkci přednosty Centra zrakových vad v Praze, dříve také známého pod názvem Oftalmopedický ústav nebo Ústav pro nápravu zrakových vad.

V roce 1970 promoval na Fakultě všeobecného lékařství UK v Praze. Poté mj. pracoval na II. oční klinice Všeobecné fakultní nemocnice a na Dětské oční klinice FN v Motole v Praze.

Doktor Rodný si vážil svých kolegů a ctil práva pacientů. Laskavě a trpělivě jim vysvětloval důvody zvoleného léčebného postupu.

Mnoha mladým lidem se zrakovým postižením pomohl při hledání cesty k vhodnému pracovnímu uplatnění. Jasně si uvědomoval potřebu komplexního přístupu při řešení životní situace jednotlivých pacientů.

V Centru zrakových vad byly vedle oftalmologické péče k dispozici i služby psychologa, sociálního pracovníka, genetika, speciálního pedagoga a zrakového terapeuta. Spo-

lupracoval se speciálními školami, speciálně pedagogickými centry a s organizacemi nevidomých a slabozrakých. Měl úzké kontakty s Českým svazem zrakově postižených sportovců. Pracoval pro Mezinárodní organizaci zrakově postižených sportovců a byl členem Českého paralympijského výboru. Zabýval se kategorizací nevidomých a slabozrakých sportovců. Jako pedagog působil na 2. lékařské fakultě a na katedře speciální pedagogiky PedF UK v Praze. Přednášel optometristům.

Opravdu široký odborný zájem. A co soukromí? K jeho koníčkům patřila literatura, historie, hudba, cestování a filatelie.

Život tak přátelského a vstřícného člověka byl ale vymezen dvěma zákeřnými událostmi. Zlou nemocí na konci a běsněním nacistické mašinerie na začátku. Nepoznal



své dva sourozence, kteří, stejně jako většina příbuzných, zahynuli před jeho narozením v Osvětimi.

První kontakty pana primáře Rodného s Tyfloservisem spadají do doby vzniku našeho projektu, tedy již do počátku devadesátých let.

Byl aktivním propagátorem myšlenky společných prostor pro poskytování služeb Centra zrakových vad, Tyfloservisu a optika - optometristy. Další vývoj něčemu takovému bohužel nepřál. Je to ovšem ukáзка vstřícného uvažování o skutečných potřebách pacientů.

Také funkční systém vyzkoušení, výběru, předepisování, získávání a nácviku využívání speciálních optických pomůcek byl spoluvytvářen a zásadním způsobem prosazován primářem Rodným.

Jde o funkční systém známý jako trojúhelník: oftalmolog specialista (S4) - středisko Tyfloservisu - provozovna oční optiky.

Panu primáři Rodnému patří naše velké poděkování, bohužel: In memoriam. Zemřel před deseti lety, 11. srpna 2001. Jeho odkaz je stále živý.

Působení projektu Tyfloservis očima druhých

Hraběnka Mathilda Nostitzová
Patronka nevidomých a slabozrakých lidí v ČR

Milý pane doktore Cerho, milý Tyfloservise,

když jsem se po čtyřiceti dvou letech poprvé vrátila do své vlasti, Tyfloservis právě zahajoval svou činnost, která se dále úspěšně rozvíjela a postupně nabývala na důležitosti. Nyní, po dvaceti letech, je to jedna z nejvýznamnějších organizací, ve

kteří mohou nevidomí a slabozrací lidé najít pomoc, podporu a povzbuzení.

Aktivita Tyfloservisu jsou zásadní a myslím, že každý v republice musí být pyšný na to, že máme takové moderní a efektivní zařízení.

Srdečně Vás zdravím
Vaše
Mathilda Nostitzová

Ing. Hana Jasenovcová
Ředitelka Střediska
výcviku vodičích psů
SONS ČR

Lidi jsou na sebe často jako psi. Psi jsou totiž oddaní svým blízkým, jsou féroví a poctiví, jsou týmoví hráči, kteří ochotně pracují pro blaho druhých. Jsou věrní svým ideálům. Nesnáší přetvářku, faleš, záludnost a neupřímnost. Děkuji Vám, že jste jako psi.

Mgr. Jana Červeňáková
Vedoucí Střediska
pro zrakově postižené
Diakonie ČCE

Na Tyfloservisu a jeho pracovnících si vážím neokázalé, ale vytrvalé činnosti sloužící lidem se zrakovým postižením v jejich konkrétní, specifické situaci.

prof. MUDr. Jan Kolín, DrSc.
Oftalmolog

Někdy v polovině devadesátých let jsem byl požádán o odbornou garanci projektu rehabilitace nevidomých a slabozrakých osob. Jasně jsem si uvědomoval, že přes velký pokrok očního lékařství se naši pacienti v životě potýkají s velkým množstvím

nejrůznějších problémů, jejichž řešení leží mimo rámec medicíny. Jako oftalmolog si právě proto velice vážím společnosti Tyfloservis a oceňuji její významný podíl na celkové rehabilitaci oftalmologických pacientů.

Mgr. Jaroslava Jesenská
Tyflopéd

Tyfloservis dostal před dvaceti lety do vínku solidní základy. Byla to především důkladně propracovaná teorie sociální rehabilitace pro osoby se zrakovým postižením, částečně již ověřená v praxi. A dále to byla podpora nadšených profesionálů, skutečných osobností ve svém oboru.

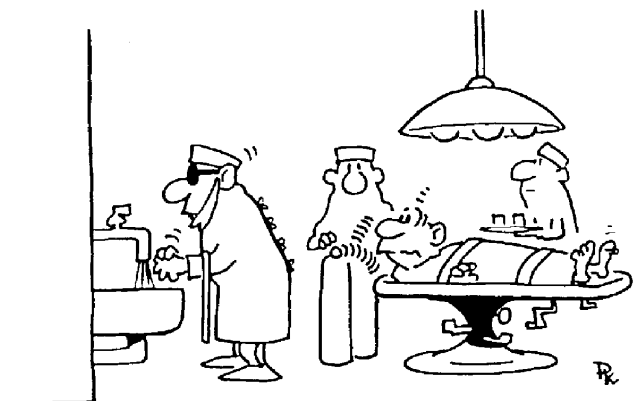
Ráda bych za sebe, i jménem svého zesnulého manžela prof. Jána Jesenského, vyjádřila přesvědčení, že Tyfloservis tyto dary v průběhu uplynulých dvaceti let dobře využil ve prospěch osob se zrakovým postižením a zhodnotil tak dlouholetou odbornou spolupráci.

prof. PhDr. Jaro Křivohlavý, CSc.
Psycholog

Řada výzkumů ukázala, že ten, kdo si to zamíří k cíli, kterým je jeho vlastní štěstí, nikdy neuspěje. Naopak ten, komu jde o hodnotnou věc pro něho i pro druhé, dostane pocit štěstí v celé jeho hloubce a šíře jako dar.

Zní nám v tom ono staré známé: "Kdo by chtěl duši svou zachovat, ten ji ztratí. A kdo ji ztratí (např. v péči o druhé), ten ji najde".

S přáním radosti celému Tyfloservisu



Chirurg: po absolvování rehabilitačních kurzů v Tyfloservisu mají nevidomí a slabozrací lidé více možností nalézt vhodné zaměstnání.

Den otevřených očí v Tyfloservisu

Den otevřených očí se stal netradičním připomenutím 20. výročí existence projektu Tyfloservis. V pondělí 19. září se návštěvníkům otevřela všechna krajská ambulantní střediska.

Namísto klasických přednášek a ukázek kompenzačních pomůcek pro ně byly připraveny zážitkové aktivity, kdy si lidé mohli sami vyzkoušet, jaké to je, vnímat svět bez zraku, na který se obvykle tolik spoléháme.

Do světa nevidomých takto "nahlédlo" přes 500 zájemců.

Lidé si mohli bez zrakové kontroly vyzkoušet běžné denní aktivity jako uvařit si vodu v rychlovarné konvici, ukrojít chleba, obsluhovat

mobilní telefon nebo si zahrát Člověče, nezlob se! Ve střediscích Ostrava a Hradec Králové se mohli příchozí občerstvit v temné kavárně. Na návštěvníky ale čekaly i méně obvyklé zážitky. Ve čtyřech střediscích byla k prohlídce připravena hmatová sbírka přírodnin zapůjčená Botanickou zahradou hlavního města Prahy. Lidé si tak mohli hmatem prohlédnout např. vosí hnízdo, vajíčko australského pštrosa emu či tobolku bavlníku chlupatého.

V jihlavském středisku Tyfloservisu, díky spolupráci

hmat se ani zdaleka netýká jen rukou, ale třeba také nohou. Chůze po hebké dece, přes pichlavé klesti, nebo



Chůze po speciální hmatové dráze.

Foto: Marek Salaba

přes mechové polštáře vyvolává různorodé pocity. Je více či méně příjemná, někdy až bolestivá, ale v každém případě je zdrojem cenných informací.

Pražané si mohli vyzkoušet i simulovanou zvukovou střelbu.

Z jinak běžně vyhlížející pistole vychází laserový paprsek, který, převeden do různé vysokých tónů, umožňuje orientaci na terči a správné zacílení.

Stejně jako v Ústí nad Labem bylo možné navštívit také speciální černou komoru. V té pražské umožňovaly různě



Prohlídka exponátů zapůjčených Botanickou zahradou hl. m. Prahy.

Foto: Marek Salaba

s místní zoologickou zahradou, byla jedinečná příležitost vzít do rukou i živá zvířata, například želvu bahenní

nebo gekona obrovského. V Praze se zájemci mohli poslepu a naboso projít zvláštní stezkou, kde si ověřili, že

umístěné reproduktory a speciální zvukové programy nácvik sluchové orientace v různém prostředí, kupříkladu přecházení rušné vozovky. Jako hmatový bonbónek bylo předvedeno několik kopií artefaktů ve skutečné nebo zmenšené velikosti. Bylo možné potkat Věstonickou Venuši, sumerskou Bohyni s vázou nebo navštívit Šikmou věž v Pise.

Českokobudějovické středisko připravilo komentované kino. Moderátor popisuje pomocí přesných a výstižných slov viděný obraz tak, aby si jej člověk s vážným zrakovým handicapem dokázal představit.

Dne otevřených očí se zúčastnili někteří významní hosté. Za všechny jmenujme místopředsedu Senátu pana MUDr. Přemysla Sobotku, senátora pana PhDr. Milana Pešáka a radního Libereckého kraje Pavla Petráčka. Ten na svých webových stránkách uvedl: "Oceňuji, že tato služba nabízí zrakově postiženým lidem rozmanité kurzy s pomůckami, které jsou pro zmiňovanou klientelu velmi potřebné. Osobně jsem si některé pomůcky vyzkoušel a soudím, že všichni, kteří mají tento handicap, určitou pomoc potřebují. A tudíž jsem rád, že Tyfloservis napomáhá překážky zmírňovat".

Výstava "Na cestě k samostatnosti"

Ukázky kompenzačních pomůcek, fotografie dokumentující poskytované služby i archivní dokumenty týkající se historie nabídla svým návštěvníkům výstava "Na cestě k samostatnosti", uspořádaná k příležitosti 20. výročí projektu Tyfloservis.

Výstavu mohli návštěvníci shlédnout od druhé poloviny března až do konce roku 2011 v prostorách Technického muzea v Brně, přesněji v expozici "Kultura nevidomých".

Hlavní myšlenkou a smyslem výstavy bylo představení služeb, které Tyfloservis zajišťuje pro lidi s těžkým zrakovým handicapem. Jak prezentuje samotný název výstavy, poskytované služby směřují především ke zvýšení samostatnosti nevidomých a slabozrakých osob.

Díky vystaveným fotografiím a pomůckám, které byly součástí výstavy, bylo možné lépe si představit, jak vlastně práce s klienty v organizaci vypadá a jakým způsobem probíhá. Zároveň se výstava pokusila alespoň stručně zrekapitulovat dvacetiletý vývoj organizace.

První návštěvníci na výstavu zavítali již v den její vernisáže, která se uskutečnila 21. března. Pracovníci Tyfloservisu a redakce Technického muzea v Brně vydali k výstavě tištěného průvodce,

který usnadňoval porozumění vystaveným exponátům. Lidé s těžkým zrakovým postižením se mohli s expozicí seznámit také prostřednictvím výkladu. Výstava měla u veřejnosti velký úspěch, hojně byla navštěvována jak školami, tak individuálními

zájemci. Lidé se hodně zajímali o to, jaké pomůcky mohou nevidomým či slabozrakým osobám pomoci.

S většinou pomůcek a vůbec světem nevidomých a slabozrakých osob se zde veřejnost v mnoha případech setkala poprvé.



Výstava "Na cestě k samostatnosti" v Brně.

Foto: Archiv Tyfloservisu

Jaroslav Svěcený zahrál na koncertu S jarem za ruku

Reprezentativní prostory Valdštejnského paláce v Praze se rozezvuky překrásnými tóny houslí v rukou virtuosa Jaroslava Svěceného. Za jeho výkonem neza-

stávala, podle mínění přítomných znalců, ani jeho dcera Julie. Klavírní skladby vyslechli přítomní příznivci a podporovatelé Tyfloservisu v podání Václava Máchy

a nevidomého klavíristy Romana Schenka.

Podvečer 7. června 2011 byl ve znamení již desátého ročníku benefičního koncertu "S jarem za ruku".

Galop, ale i dalším sponzorům: Hospodě U vystřeleného oka a grafickému studiu Viktorie design.

.....
Mezi významnými hosty nechyběla paní Eva Holubová,
.....

oblíbená česká herečka a členka správní rady Nadačního fondu Mathilda, PhDr. Milan Pešák, senátor za Prahu 11, ani zástupci Lions Clubu, organizace, která svými aktivitami dlouhodobě napomáhá získávat prostředky na poskytování služeb Tyfloservisu.



Jaroslav Svěcený a Roman Schenk.

Foto: Marek Salaba

.....
Záštitu nad ním převzal 1. místopředseda Senátu MUDr. Přemysl Sobotka a paní hraběnka Mathilda Nostitzová.
.....

Nad zdárným průběhem bděli jako pořadatelé Tyfloservis, o.p.s., Nadační fond Mathilda a Senát Parlamentu České republiky. Velké poděkování za finanční podporu akce patří firmě

Pokračování na str. 20

Pokračování ze str. 19

Velice si vážíme přítomnosti JUDr. PhDr. Oldřicha Choděry, guvernéra distriktu Česká republika a Slovensko a Ing. Vladimíra Folka, CSc., člena Lions Clubu Plzeň-City, ze kterého přichází pravidelná finanční podpora. Tak dnešního dne činí v souhrnu téměř milion korun. Zasadil se o ni významný český oftalmolog, prof. MUDr. Pavel Těšínský, CSc. Z rukou předsedkyně správní rady Tyfloservisů doc. PhDr. Ley

Květoňové, Ph.D. a ředitele Tyfloservisů, o.p.s. PhDr. Josefa Cerhy převzal osobně zvonek vděčnosti s pořadovým číslem sedm.

Po skončení koncertu, kterým, s profesionalitou sobě vlastní, provázela pan Mgr. Martin Kupka, se otevřel prostor pro vzájemná setkání. Rozhovory přítomným zpříjemnila společnost Víno Hruška, s.r.o. ochutnávkou moravských vín a poutavým komentářem.



Paní hraběnka Mathilda Nostitzová a Eva Holubová při společném proslovu.

Foto: Marek Salaba

Dárek od Mathildy: nové auto pro liberecké středisko

Nadační fond Mathilda, hrdý nositel jména paní hraběnky Mathildy Nostitzové, patronky zrakově postižených lidí v České republice, slavnostně předal libereckému středisku Tyfloservisů, o.p.s. symbolický klíč k novému automobilu. Ten bude sloužit pro poskytování terénní formy rehabilitačních a edukačních služeb pro lidi nevidomé a slabozraké v celém Libereckém kraji.

Nadační fond byl založen na sklonku roku 2008, aktivně tedy působí 3 roky. V rámci své činnosti programově podporuje projekty, které pomáhají ke zlepšení života nevidomých a slabozrakých lidí v České republice. Zejména se zaměřuje na podporu vzdělá-

vacích projektů. Tyfloservis, o.p.s. patří mezi organizace, jež se Nadační fond rozhodl dlouhodobě podporovat.

Jednou z nejobtížnějších věcí v oblasti fundraisingu je pro Tyfloservis získávání financí na automobily, kterými musí být vybaveno každé

krajské ambulanti středisko. Těch Tyfloservisů, o.p.s. provozuje celkem 12. Instruktory navštěvují své klienty zpravidla v jejich domácnosti, případně v jejím blízkém okolí (lékař, škola apod.), a učí je dovednostem potřebným v daném místě. Služby poskytují vždy na území celého kraje, což by bez pomoci automobilu bylo prakticky nemožné.



Veronika Žilková, Josef Cerha, Jitka Fajmonová a Luboš Krapka při předávání symbolického klíče k automobilu.

Foto: Marek Salaba

.....
Nadační fond Mathilda vyšel této potřebě vstříc a v lednu roku 2011 věnoval Tyfloservisů již druhé auto.
.....

Tentokrát bylo určeno pro středisko v Liberci.

Klíčky od auta byly zástupcům Tyfloservisů slavnostně předány na benefičním



koncertu ve Stavovském divadle dne 30. ledna 2011. Koncert se konal pod záštitou Jeho Eminence Kardinála Miloslava Vlka a paní hraběnky Mathildy Nostitzové. Vystoupila Pražská komorní filharmonie pod taktovkou Leoše Svárovského a řada českých i zahraničních umělců (včetně některých zrakově postižených): Narimichi Kawabata (housle), Zoran Škrinjar (klavír), Ludmila Peterková (klarinet), Milan Arner (klarinet), Martin David (flétna), Kateřina Englichová (harfa), Petra Musilová (soprán), Miroslav Orság (baryton).

Rádi bychom Nadačnímu fondu Mathilda, v jehož čele stojí ve funkci ředitele pan Luboš Krapka, poděkovali za efektivní a účelnou podporu a spolupráci.

Skok do tmy: tandemový seskok 20 nevidomých

Pro těžce slabozraké a nevidomé lidi jsou některé běžné úkony obtížné. O to těžší mohou být aktivity výjimečné, vyžadující sportovního ducha a odvalu i pro člověka vidícího. Seskok padákem je jednou z nich.

Přesto se dvacet nevidomých rozhodlo "Ikarův sport" zkusit. Nejen proto, aby zjistili, co všechno se dá se zrakovým handicapem zvládnout, ale tandemový seskok dvaceti nevidomých se stal i netradičním rekordem. Dvě letadla vynesla parašutisty do výšky 4 300 m. Nevidomí skákali za pomoci tandempilotů, takže za sebou z letounů vyskočilo najednou 40 lidí. Nepochybně se jednalo o první akci svého druhu u nás. Agentura Dobry den zapsala rekord do České knihy rekordů jako "Hromadný seskok nevidomých padákem, uspořádaný dne 21. 4. 2011 v Klatovech".

S nápadem hromadného tandemového seskoku přišla prakticky nevidomá nadšená skokanka Ilona Vobrová, která v doprovodu tandempilota skočila již po sedmé. Nadační fond Mathilda se náročně akce ujal organizačně a uspořádal ji jako symbolickou připomínku dvacetiletého jubilea Tyfloservisu. Podporu skákajícím přijela osobně vyjádřit herečka Eva Holubová, díky níž byl tandemový seskok dvaceti nevidomých jednou z mediálně nejúspěšnějších akcí uspořádaných k příležitosti 20. výročí Tyfloservisu. "Dnešní seskok je nejen rekord, ale i výkřik: my jsme tady, chce-

me žít jako vy, tak nám to dovolte," řekla novinářům.

Tyfloservis celou akcí upozornil nejen na svou dvacetiletou činnost, ale také na ohrožení své služby, která by po dvaceti letech existence mohla být díky snižujícím se státním dotacím značně redukována, ne-li úplně ohrožena. Prvním skákajícím byl ředitel Tyfloservisu Josef Cerha, pro nějž to byl první životní seskok.

"My učíme nevidomé orientovat se v prostoru, v tom na zemi. Ten prostor nad námi je vlastně neuchopitelný, protože se nevidomý nemůže podívat do výšky a být v prostoru, kde se není čeho chytit," uvedl. Skupinu odvážných parašutistů uzavírala pracovnice Tyfloservisu Vlasta Kobulská. Zrakově postižení rekordmané hodnotili seskok jako výjimečný zážitek ze svobody a volného pádu.



Eva Holubová se zástupci Tyfloservisu.

Foto: Eva Skalická

Vlastním během pro dobrou věc

Běh a charita, na první pohled dvě neslučitelné věci, ve skutečnosti však efektivní způsob pomoci potřebným.

V rámci světových běžeckých událostí se stalo téměř samozřejmostí, že většina z účastníků věnuje svůj běh vybrané neziskové organizaci. Běžec se tak stává jakýmsi "vyslancem" organizace, který se snaží ne-

jenom propagovat její poslání, ale také podpořit ji prostřednictvím svého běhu finančně.

V České republice je tento způsob charity zatím v plenkách. Společnost Prague International Marathon spol.

s r.o., pořadatel seriálu největších běžeckých závodů v České republice, se ale snaží propojení charity a běžeckého sportu propagovat a zavést jej i do českého prostředí, a to prostřednictvím sítě partnerských neziskových organizací. Jednou z nich je i obecně prospěšná společnost Tyfloservis.

Tyfloservis se v roce 2011 rozhodlo svým během podpořit celkem 49 běžců. Část z jejich startovního tak putovala na podporu služeb pro lidi s těžkým zrakovým

postižením. Někteří z běžců dovedli svou roli "vyslance" Tyfloservisu ještě dále. Kromě příspěvku skrze startovné se snažili sami získat další finanční prostředky na podporu činnosti organizace. Oslovili své přátele a známé, kteří jim přispěli drobnými finančními obnosy na jejich závodnické snažení. Díky úsilí všech běžců se podařilo získat celkem 54 657 Kč. Všem běžcům velmi děkujeme za podporu!



K 20. výročí Tyfloservisu 20 kilometrů poslepu

Chvilé napětí, očekávání, ale i pocit velké zodpovědnosti, prožívali zrakově handicapovaní běžci společně se svými traséry před startem půlmaratonských závodů v Praze a Olomouci. Společnými silami se rozhodli formou štafetového běhu zdolat více než dvacetikilometrovou trať obou vytrvalostních běhů, a tím symbolicky upozornit na dvacetiletou existenci projektu Tyfloservis. Ten už od roku 1991 podporuje lidi s těžkým zrakovým handicapem na cestě k samostatnému a nezávislému životu.

Pro některé z běžců to byla zcela nová zkušenost a výzva, v jejich řadách se ale objevili také velmi zkušenější závodníci.

Jedním z nich byl i Marek Šimíček, účastník paralympijských her v Lillehammeru z roku 1994.

Na tratích obou závodů nevidomé a těžce slabozraké běžce doprovázeli tzv. traséři, kteří nahrazovali jejich oslabený nebo chybějící

zrak. Většinou se jednalo přímo o pracovníky Tyfloservisu. Ačkoli průvodce lidem s těžkým zrakovým handicapem dělali nesčetněkrát, trasérství v rámci vytrvalostního běžeckého závodu pro ně také bylo novou zkušeností. "Při běhu budeme říkat závodníkům, jak trasa vypadá, kde jsou jaké překážky, kopce, zatáčky," přiblížila jedna z traserek. Běžecký oděv trasérů doplnila oranžová vesta, která je odlišila od ostatních závodníků, a zároveň také guma, která tvořila spojení se zrakově handicapovaným běžcem.



Olomoucká štafeta zrakově handicapovaných běžců v doprovodu svých trasérů.

Foto: Archiv KAS Olomouc

První z vytrvalostních běhů, pražský Hervis 1/2Maraton, běžci absolvovali v posledním březnovém dnu ro-

ku 2011. Na pražský úspěch pak navázala červnová účast v prvním ročníku olomouckého Volkswagen

1/2Maratonu. Oběma štafetám se zdárně podařilo donést štafetový kolík do cíle závodů.

Ačkoli zrakový handicap přináší do života člověka mnohá omezení, účastníci obou běhů dokázali, že i přes značné oslabení nebo úplnou ztrátu zraku je možné žít plnohodnotným životem a třeba i absolvovat maratonský závod.

Obecně prospěšná společnost Tyfloservis jim může být na této cestě k samostatnosti a nezávislosti významnou oporou.

Všem běžcům k úspěchu srdečně blahopřejeme.

V rámci obou maratonů Tyfloservis reprezentovali:

Lukáš Brožek
Lukáš Lacina
Petr Loupanec
Aleš Příborský
Marek Šimíček
Tomáš Vybíral

Jitka Fajmonová
Simona Hájková
Ivo Haničinec
Darina Horáková
Zbyněk Janečka
Pavel Macháček
Michaela Ševčíková



Účastník paralympijských her, Marek Šimíček, v doprovodu svého traséra, Iva Haničince.

Foto: Archiv Tyfloservisu

Krajské středisko Brno

Kontakty:

Kamenomlýnská 124/2
603 00 Brno - Pisárky
tel./fax: 541 212 810
e-mail: brno@tyfloservis.cz

Pracovníci:

vedoucí: Ing. Bc. Petr Karásek
instruktoři: Mgr. Dana Cicha
Mgr. Gabriela Charvátová
instruktor - konzultant: Mgr. Šárka Gajdošová

Zápis v Registru poskytovatelů sociálních služeb:

Název zařízení: Tyfloservis, o.p.s. - Krajské ambulantní středisko Brno

Registrovaná sociální služba: sociální rehabilitace

Identifikátor: 5775864

Děkujeme za podporu projektů

Tyfloservis - rehabilitace a kompenzace zrakových funkcí u osob s vážným postižením zraku

Ministerstvu zdravotnictví České republiky

Terénní rehabilitace nevidomých a slabozrakých
Statutárnímu městu Brno

Vybavení krajských středisek Tyfloservisu, o.p.s. rehabilitačními pomůckami pro osoby s vážným zrakovým handicapem
Nadaci Charty 77

Príspevek na vybavení prostor pro nevidomé, optické a kompenzační pomůcky

NADACI ZDRAVÍ PRO MORAVU

Děkujeme za finanční a další podporu

sdužení Lions Club Brno

Statutárnímu městu Brno

všem, kteří přispívají na sbírku Bílá pastelka

Brněnský Tyfloservis na Tmavomodrém festivalu

Mezinárodní hudební přehlídka zrakově postižených dětí a studentů, Tmavomodrý festival, se stala již tradiční brněnskou akcí. Festival je určený nejenom pro lidi nevidomé a těžce slabozraké, ale i pro širokou veřejnost, která se v rámci nabitého programu

může seznámit s životem lidí s těžkým zrakovým handicapem. V roce 2011 se pod záštitou primátora města Brna uskutečnil už 22. ročník. Do doprovodného programu přispěl také brněnský Tyfloservis, a to hned dvěma akcemi. Na půdě Fakulty sociálních studií



**Seminář:
Sociální
rehabilitace
nevidomých
a slabozrakých**

Foto: Archiv KAS
Brno

Děkujeme za dobrou spolupráci

Katedře speciální pedagogiky Pedagogické fakulty Masarykovy univerzity v Brně; MUDr. Janu Richterovi; MUDr. Zdeňce Kafkové; Národnímu centru ošetřovatelství a nelékařských zdravotnických oborů; občanským sdružením Lions Club Brno, SONS ČR; společností OPTIKA RICHTER, s.r.o., TyfloCentrum Brno, o.p.s.; Středisku pro pomoc studentům se specifickými nároky Teiresiás Masarykovy univerzity; Střední škole, základní škole a mateřské škole pro zrakově postižené, Brno, Kamenomlýnská 2; Škole pro výcvik vodících psů v Brně; Ústavu sociální péče pro zrakově postižené v Brně - Chrlcích; dobrovolníkům z řad studentů, kteří nám pomáhají se sbírkou Bílá pastelka.

Jsmo subdodavatelem služby sociální rehabilitace v rámci Individuálního projektu Jihomoravského kraje financovaného dotací z Evropského sociálního fondu a státního rozpočtu České republiky v Operačním programu Lidské zdroje a zaměstnanost.

Název projektu kraje: Zajištění vybraných sociálních služeb na území Jihomoravského kraje

Registrační číslo: CZ.1.04./3.1.00/05.00019

Název zakázky Tyfloservisu: Zajištění sociální služby sociální rehabilitace v Jihomoravském kraji



OPERAČNÍ PROGRAM
LIDSKÉ ZDROJE
A ZAMĚSTNANOST

PODPORUJEME
VAŠÍ BUDOUCNOST
www.esfcr.cz

Masarykovy univerzity se uskutečnil seminář s názvem "Sociální rehabilitace nevidomých a slabozrakých", určený především pro oční lékaře. Seminář poukázal na nutnost propojení mezi lékařskou léčbou a řešením praktických důsledků poškozeného vidění v běžném životě. Vzájemná spolupráce lékařů a organizací, které pomáhají nevidomým a slabozrakým lidem zapojit se do běžného života, zvyšuje komplexnost péče o lidi se zrakovým handicapem. Lékaři se také mohli seznámit s kompenzačními a optickými pomůckami

v rámci jejich předvádění a výstavy na festivalu. Souběžně se seminářem proběhla výstava výtvarných prací, které vznikly v rámci výtvarné soutěže nazvané "Nevidomí mezi námi". Soutěž byla vyhlášena na škole pro nevidomé a slabozraké v Brně - Pisárkách, kterou navštěvují i děti dobře vidící. Ty si nasadily brýle simulující různé zrakové vady a získanou představu o světě svých nevidomých a slabozrakých spolužáků se pokusily výtvarně ztvárnit. Jejich díla si pak mohli prohlédnout návštěvníci Tmavomodrého festivalu.

Krajské středisko České Budějovice

Kontakty:

Zachariášova 686/6
370 04 České Budějovice
tel./fax: 387 331 598
e-mail: c.budejovice@tyfloservis.cz

Pracovníci:

vedoucí: Hana Jiroušková
instruktor: Vlasta Grillová

Zápis v Registru poskytovatelů sociálních služeb:

Název zařízení: Tyfloservis, o.p.s. - Krajské ambulantní středisko České Budějovice

Registrovaná sociální služba: sociální rehabilitace

Identifikátor: 1275982

Děkujeme za podporu projektů

Tyfloservis - rehabilitace a kompenzace zrakových funkcí u osob s vážným postižením zraku

Ministerstvu zdravotnictví České republiky

Dotace ze státního rozpočtu na podporu sociálních služeb s místní působností - Jihočeský kraj

Ministerstvu práce a sociálních věcí České republiky

Cesta ze tmy 2011

Statutárnímu městu České Budějovice

Terénní sociální rehabilitace osob s vážným zrakovým handicapem v Jihočeském kraji

Jihočeskému kraji**Děkujeme za dobrou spolupráci**

1. Centru zdravotně postižených jižních Čech, o.s.; Českému červenému kříži, Oblastnímu spolku České Budějovice; Diakonii ČCE - středisko Rolnička v Soběslavi; Jihočeské univerzitě v Českých Budějovicích, Zdravotně sociální fakultě a Teologické fakultě; Magistrátu města České Budějovice - Odboru sociálních věcí; Městské charitě České Budějovice; Nazaretu, středisku Diakonie a misie Církve československé husitské v Borovanech; očním lékařům v kraji; Optice Valuchová Cvikrová spol. s r.o. v Českých Budějovicích; SONS ČR (oblastním odbočkám v kraji); Speciálně pedagogickému centru při Mateřské škole pro zrakově postižené, České Budějovice, Zachariášova 5; Společnosti pro ranou péči, Středisku rané péče České Budějovice; středním zdravotnickým školám v kraji; Svazu neslyšících a nedoslýchavých v ČR, Poradenskému centru České Budějovice; Tyflokabinetu České Budějovice, o.p.s.; dobrovolníkům z řad studentů, kteří nám pomáhají se sbírkou Bílá pastelka.

Děkujeme za finanční a další podporu

všem, kteří přispívají na sbírku Bílá pastelka

Na netradiční prohlídce v zoologické zahradě

Procházet se zoologickou zahradu poslepu? Proč ne! Netradiční prohlídku mohli absolvovat návštěvníci nově otevřené Zoologické zahrady Tábor - Větrovy. Tento speciální zážitek si pro ně přichystaly pracovnice českobudějovického střediska Tyfloservisu, a to u příležitosti mezinárodního Dne bílé hole (15. října). Uprostřed zoologické zahrady byl vyhrazený speciální prostor, kde se každý kolemjdoucí měl možnost seznámit se "světem" lidí s těžkým zrakovým postižením a třeba si i vyzkoušet prožít určitý čas se simulovanou oční vadou. Pro odvažné návštěvníky byla při-



Hry pro návštěvníky ZOO

Foto: ZOO Tábor - Větrovy

pravena cvičná trasa, kterou si mohli projít bez použití svého zraku s bílou holí. Kromě přichystané trasy bylo zároveň možné "prohlédnout" si celou zoologickou zahradu v doprovodu vidícího průvodce a poznávat zvířata třeba podle zvuků,

které vydávají. Zájemci měli k dispozici také ukázkou kompenzačních pomůcek pro nevidomé a slabozraké - speciální oční optiku, kamerové lupy, pomůcky pro zápis Braillova bodového písma, pomůcky pro ulehčení domácích prací, mluvící

a hmatové přístroje (mobilní telefon, hodinky). Byly pro ně připraveny různé didaktické hry se zaměřením na využití ostatních smyslů - sluchu, čichu a hmatu.

Na základě této zkušenosti si návštěvníci vytvořili realistickou představu o tom, s jakými potížemi a nástrahami se denně musejí vyrovnávat lidé s těžkým zrakovým handicapem. Tuto představu a získané pocity pak mohli konfrontovat s jedním z nevidomých klientů Tyfloservisu, který jim ochotně a pravdivě odpovídal na jejich zvědavé otázky. I přes nepříznivé sobotní počasí navštívilo novou zoologickou zahradu velké množství rodičů s dětmi, kteří se zájmem přivítali prohlídku zoologické zahrady zpestřenou o netradiční program.

Krajské středisko Hradec Králové

Kontakty:

M. Horákové 549/53
500 06 Hradec Králové
tel./fax: 495 273 636
e-mail: h.kralove@tyfloservis.cz

Pracovníci:

vedoucí: Mgr. et Bc. Daniela Morávková
instruktoři: Bc. Gabriela Benešová (od října 2011)
Mgr. Kristýna Drtílková
Mgr. Eva Skalická (do srpna 2011)
Mgr. Kateřina Výtisková (do dubna 2011)
instruktor - konzultant: Bc. Vlasta Kobulská

Zápis v Registru poskytovatelů sociálních služeb:

Název zařízení: Tyfloservis, o.p.s. - Krajské ambulantní středisko Hradec Králové

Registrovaná sociální služba: sociální rehabilitace

Identifikátor: 7175172

Děkujeme za dobrou spolupráci

Centru evropského projektování a.s. Královéhradeckého kraje; České poště s.p.; Dopravnímu podniku města Hradec Králové, a.s.; firmám Bohemia Touristik, s.r.o., ELEKTA, s.r.o., Eschenbach Optik, spol. s r.o., Hruška, spol. s r.o., HT Visual, GEMA, s.r.o., Magnum CZ Theta spol. s r.o., MAKRO Cash & Carry ČR s.r.o., OPTIA, a.s., SAGITTA Ltd., spol. s r.o., Svárovský, s.r.o., Tesco Stores ČR a.s., TRANSCONSULT s.r.o.; Katedře speciální pedagogiky Pedagogické fakulty Univerzity Hradec Králové; KLICPEROVU DIVADLU, o.p.s.; Knihovně města Hradce Králové - Zvukové knihovně pro nevidomé a slabozraké; občanským sdružením Asociace zrakových terapeutů, LORM - společnost pro hluchoslepe, Pro-Centrál, SONS ČR (oblastním odbočkám v Královéhradeckém kraji, prodejnám Tyflopomůcek Olomouc a Praha, středisku Digitalizace a technická podpora, Středisku výcviku vodicích psů, Tyflokabinetu), VODICÍ PES; Oblastní charitě Hradec Králové; Oční klinice Fakultní nemocnice Hradec Králové; oční specialiste MUDr. Janě Nekolové, PhD.; očním lékařům v Královéhradeckém kraji; očnímu optikovi a optometristovi Zdeňku Adámkovi; odboru sociálních věcí Krajského úřadu Královéhradeckého kraje; odborům sociálních věcí Magistrátu města Hradec Králové a dalších obcí v kraji; panu Janu Horovi, majiteli Vinného sklípku u Královny Elišky; panu Karlu a Jiřímu Hrubešovi; meziškolnímu časopisu Break Times; příspěvkové organizaci Správa nemovitostí Hradec Králové; Rychloservisu a pneuservisu Pod Strání TOP FUEL s.r.o.; Statutárnímu městu Hradec Králové a primátorovi MUDr. Zdeňku Finkovi; Středisku podpory pro studenty se specifickými potřebami AUGUSTIN (Univerzita Hradec Králové); Studijní a vědecké knihovně v Hradci Králové; TyfloCentru Hradec Králové, o.p.s.; všem zrakově postiženým umělcům, kteří zajistili program v Temné kavárně; výrobnímu družstvu nevidomých SPEKTRA; středním školám v Královéhradeckém kraji zapojeným do sbírky Bílá pastelka.

Děkujeme za podporu projektů

Tyfloservis - rehabilitace a kompenzace zrakových funkcí u osob s vážným postižením zraku

Ministerstvu zdravotnictví České republiky

Ambulantní a terénní sociální rehabilitace nevidomých a slabozrakých

Statutárnímu městu Hradec Králové

Rozšíření stávajícího prostoru Tyfloservisu, o.p.s. Hradec Králové za účelem poskytování přímé péče osobám se zrakovým postižením a pro přednáškovou a další odbornou činnost

společnosti Siemens, s.r.o.

Vybavení krajských středisek Tyfloservisu, o.p.s. rehabilitačními pomůckami pro osoby s vážným zrakovým handicapem

Nadaci Charty 77

Děkujeme za finanční a další podporu

České vinotéce U sv. Václava

Fa RENE Car Services s.r.o.

firmě Jordi's chocolate - Salón čokolády

firmě Siemens, s.r.o.

Hradecké pekárny, s.r.o.

Makru Cash&Carry ČR s.r.o.

MUDr. Ivaně Polzerové

Nadačnímu fondu Gymnázia a střední odborné školy Hostinné

paní Mileně Prinzové

panu Miloši Linhartovi a Fresh Paninni

Statutárnímu městu Hradec Králové a primátorovi

MUDr. Zdeňku Finkovi

všem, kteří přispívají na sbírku Bílá pastelka

Jsme dodavatelem služby sociální rehabilitace v rámci Individuálního projektu Královéhradeckého kraje financovaného dotací z Evropského sociálního fondu a státního rozpočtu České republiky v Operačním programu Lidské zdroje a zaměstnanost.

Název projektu kraje: Služby sociální prevence v Královéhradeckém kraji

Registrační číslo: CZ.1.04/3.1.00/05.00017

Název zakázky Tyfloservisu: Poskytování sociálních služeb:

Sociální rehabilitace - osoby se zrakovým postižením

Nevšední zážitek z Temné kavárny v Hradci Králové

Posedět si v kavárně úplně potmě, vybrat si z nápojového lístku pomocí hmatu, osladit si kávu bez zrakové kontroly, takové a mnohé další nevšední zážitky okusili návštěvníci Temné kavárny, kterou pro ně přichystalo královéhradecké středisko Tyfloservis.

Speciální Temná kavárna byla otevřena od 21. do 30. června 2011 ve vinném sklípku U Královny Elišky v rámci tradičního královéhradeckého festivalu Diva-



Návštěvníci Temné kavárny si vybírají z nápojového lístku.

Foto: Archiv KAS Hradec Králové

dlo evropských regionů. Cílem tohoto nevšedního projektu bylo názorně přiblížit široké veřejnosti podmínky, v nichž nevidomí lidé žijí, ale také zprostředkovat setkání s nevidomými a slabozrakými lidmi, kteří v kavárně zajišťovali obsluhu a zároveň také bohatý doprovodný program. Umělci z řad nevidomých nabídli návštěvníkům kavárny každý den něco nového, představili se zpěvem a hrou na piáno, kytaru a flétnu, autorským čtením povídek, poe-

zie, autobiografie, ale také zvukovými ukázkami z rozhlasových pořadů a filmů. "Byl to pro mě silný zážitek na celý život, který mě donutil k zamyšlení. Moc děkuji za jeho zprostředkování. Obdivuji obsluhu i nevidomé umělce," prohlásil jeden z návštěvníků.

.....
Během 10 dnů kavárnu navštívilo rekordních 800 lidí, někteří dokonce opakovaně.
.....

Vzhledem k úspěchu projektu mají organizátoři v plánu akci v budoucnu zopakovat.

Krajské středisko Pardubice

Kontakty:

M. Horákové 549/53
500 06 Hradec Králové
tel./fax: 495 273 636
e-mail: h.kralove@tyfloservis.cz

Pracovníci:

| | |
|--------------------------|---|
| vedoucí: | Mgr. et Bc. Daniela Morávková |
| instruktoři: | Bc. Gabriela Benešová (od října 2011) |
| | Mgr. Kristýna Drtílková |
| | Mgr. Eva Skalická (do srpna 2011) |
| | Mgr. Kateřina Výtisková (do dubna 2011) |
| instruktor - konzultant: | Bc. Vlasta Kobulská |

Zápis v Registru poskytovatelů sociálních služeb:

Název zařízení: Tyfloservis, o.p.s. - Krajské ambulantní středisko Pardubice
Registovaná sociální služba: sociální rehabilitace
Identifikátor: 4382685

Děkujeme za finanční a další podporu

firmě DEKRA Industrial s.r.o.
panu Pavlu Janošovi a firmě Medový perník Janoš
paní Haně Fejlové
paní Soně Růžkové
panu Karlu Kouřilkovi
Statutárnímu městu Pardubice
Střední zdravotnické škole, Ústí nad Orlicí, Smetanova 838
všem, kteří přispívají na sbírku Bílá pastelka

Děkujeme za podporu projektů

Tyfloservis - rehabilitace a kompenzace zrakových funkcí u osob s vážným postižením zraku
Ministerstvu zdravotnictví České republiky

Dotace ze státního rozpočtu na podporu sociálních služeb s místní působností - Pardubický kraj
Ministerstvu práce a sociálních věcí České republiky

Tyfloservis, o.p.s. - Krajské ambulantní středisko Pardubice
Statutárnímu městu Pardubice

Děkujeme za dobrou spolupráci

CENTRU PRO ZDRAVOTNĚ POSTIŽENÉ PARDUBICKÉHO KRAJE - pracoviště Pardubice; České poště, s.p.; firmám ELEKTA, s.r.o., Eschenbach Optik, spol. s r.o., SAGITTA Ltd., spol. s r.o., Svárovský, s.r.o., UNIOPTIK spol. s r.o.; Globusu ČR, k.s.; Kauflandu Česká republika v.o.s.; obchodnímu centru GRAND Pardubice; oční specialistce MUDr. Janě Nekolové, PhD.; očním lékařům v Pardubickém kraji; očnímu optikovi a optometristovi Zdeňku Adámkovi; Odboru sociálních věcí Krajského úřadu Pardubického kraje; odborům sociálních věcí Magistrátu města Pardubice a dalších obcí v kraji; Pardubické krajské nemocnici, a.s.; Rychloservis a pneuservis Pod Strání TOP FUEL s.r.o.; SONS ČR (oblastní odbočce Česká Třebová, Chrudim a Pardubice); společnosti SPAR Česká obchodní společnost s.r.o.; TyfloCentru Pardubice, o.p.s.; Univerzitě Pardubice; výrobnímu družstvu nevidomých SPEKTRA; středním školám v Pardubickém kraji zapojeným do sbírky Bílá pastelka.

Jsme dodavatelem služby sociální rehabilitace v rámci Individuálního projektu Pardubického kraje financovaného dotací z Evropského sociálního fondu a státního rozpočtu České republiky v Operačním programu Lidské zdroje a zaměstnanost.

Název projektu kraje: Individuální projekt Pardubického kraje na sociální služby

Registrační číslo: CZ.1.04/3.1.00/05.00020

Název zakázky Tyfloservis: Zajištění vybraných sociálních služeb na území Pardubického kraje



Dvacítka upečená z pardubického perníku

Město Pardubice si připomnělo 20. výročí existence projektu Tyfloservis. 25. května 2011 v důstojných prostorách společenského sálu Radnice města Pardubic Tyfloservis uspořádal prezentaci své činnosti.

K prezentaci přizval také další poskytovatele služeb pro lidi s těžkým zrakovým postižením, kteří působí v regionu. Návštěvníkům tak nabídl ucelený pohled na možnosti podpory těchto lidí, včetně praktické ukázky nabídky kompenzačních pomůcek a způsobů překonání důsledků zrakového postižení.

V rámci programu nechyběla ani zážitková část nazvaná KINO POTMĚ.

Návštěvníci byli v neprůhledných brýlích zavedeni do sálu, kde si mohli na vlastní kůži vyzkoušet, ja-

kým způsobem vnímají filmy lidé se zrakovým handicapem, tedy bez zrakové kontroly pouze svými ušima.

Pracovnice Tyfloservis si pro návštěvníky připravily několik ukázek ze známých filmů, které jsou opatřeny speciálním komentářem pro nevidomé.

Zazněly zde ukázky například z české filmové klasiky (Ostře sledované vlaky, Obecná škola, Postřižiny) i ukázky pohádkové (Tři oříšky pro Popelku).

Úkolem návštěvníků bylo poznat, o jaký film se jedná. Kdo ukázkou poznal první, získal symbolickou medaili na upomínku 20. výročí Tyfloservis. Medaile byly krásné nejen na pohled, ale také dobře chutnaly. Byly totiž vy-

robeny z perníku. Výhra tak byla pro návštěvníky o to sladší!

Za výrobu sladkých perníkových upomínek děkujeme panu Pavlu Janošovi a jeho firmě Perník Janoš.



Speciální perníkové medaile připomínající dvacetileté výročí projektu Tyfloservis.

Krajské středisko Jihlava

Kontakty:

Benešova 1682/46
586 01 Jihlava
tel./fax: 567 307 571
e-mail: jihlava@tyfloservis.cz

Pracovníci:

vedoucí: Bc. Jana Kuczová
instruktor: Renata Cekulová, DiS.

Zápis v Registru poskytovatelů sociálních služeb:

Název zařízení: Tyfloservis, o.p.s. - Krajské ambulantní středisko Jihlava

Registrovaná sociální služba: sociální rehabilitace

Identifikátor: 9608182

Děkujeme za podporu projektů

Tyfloservis - rehabilitace a kompenzace zrakových funkcí u osob s vážným postižením zraku

Ministerstvu zdravotnictví České republiky

Dotace na provozní náklady střediska - nájemné

Statutárnímu městu Jihlava

Zkvalitnění služeb rehabilitace a edukace pro osoby s postižením zraku

Kraji Vysočina

Nákup pomůcek pro osoby se zrakovým handicapem

Nadačnímu fondu J&T

Děkujeme za finanční a další podporu

Ing. Michalu Najmanovi
společnosti Mandre Group, s.r.o.
Janu Štefloví a společnosti MIDAP s.r.o.
Cukrárně u brány, Jihlava
firmě pizzerie MILLENIUM Jihlava
Marii Cejnkové - Jihlavské lahůdky
BowlingSnackBaru Jihlava
dm drogerii markt s.r.o. v Jihlavě

ZOO na dlaní

V rámci Dne otevřených očí přichystal jihlavský Tyfloservis ve spolupráci se Zoologickou zahradou Jihlava hmatovou prohlídku exponátů, včetně živých zvířat, která byla pro návštěvníky velkým překvapením. Poutavé vyprávění RNDr. Ivy Vilhumové, přerušované slovy "nastavte ruce", udržovalo posluchače v napětí, jaký živý tvor nebo exponát se jim objeví v dlaních. Držet v ruce hada nebo gekona vyvolávalo nejprve obavu,

ale nakonec zvědavost zvítězila a každý z návštěvníků, pro které bylo toto setkání vůbec prvním kontaktem se životem zvířat v zoologické zahradě, mohl pod odborným dohledem pečlivě hmatem prozkoumat křehká těla plazů a také třeba poznat, jak velké je pštrosí vejce, jak vypadá želví krunýř nebo vyslečená hadí kůže. Návštěvníci si tak s sebou odnesli nevšední hmatový zážitek, kterým se jen tak někdo nemůže pochlubit.

Děkujeme za dobrou spolupráci

Dopravnímu podniku města Jihlavy, a.s.; Gymnáziu a Střední odborné škole, Moravské Budějovice, Tyršova 365; Gymnáziu Pacov; Krajské knihovně Vysočiny; Krajskému úřadu Kraje Vysočina; Městské knihovně Jihlava; MUDr. Stanislavu Jirkovi - očnímu lékaři specialistovi S4; Obchodní akademii a Hotelové škole Havlíčkův Brod; očním lékařům kraje Vysočina; očnímu optikovi Blahoslavu Žilkovi; Odboru sociálních věcí Magistrátu města Jihlavy; SONS ČR (oblastním odbočkám); Soukromé vyšší odborné škole sociální, o.p.s. v Jihlavě; Statutárnímu městu Jihlava; Střední odborné škole sociální u Matky Boží Jihlava; Střední škole obchodu a služeb Jihlava; TyfloCentru Jihlava, o.p.s.; Vyšší odborné škole a Obchodní akademii Chotěboř; Základní škole Kamenice nad Lipou, okres Pelhřimov; ZOOLOGICKÉ ZAHRADĚ JIHLAVA; dobrovolníkům z řad studentů, kteří nám pomáhají se sbírkou Bílá pastelka.

Jsmo dodavatelem služby sociální rehabilitace v rámci Individuálního projektu Kraje Vysočina financovaného dotací z Evropského sociálního fondu a státního rozpočtu České republiky v Operačním programu Lidské zdroje a zaměstnanost.

Název projektu kraje: Podpora vybraných sociálních služeb na území kraje Vysočina - individuální projekt

Registrační číslo: CZ.1.04/3.1.00/05.00030

Název zakázky Tyfloservisu: Provozování sociální rehabilitace pro osoby se zrakovým a kombinovaným postižením v kraji Vysočina



Hmatová prohlídka zvířat z jihlavské ZOO.

Foto: Archiv KAS Jihlava

Krajské středisko Karlovy Vary

Kontakty:

Mozartova 444/6
360 20 Karlovy Vary
tel./fax: 353 236 068
e-mail: k.vary@tyfloservis.cz

Pracovníci:

vedoucí: Ladislava Alexandra Šporová
instruktor: Kamila Danielová, DiS. (do srpna 2011)

Zápis v Registru poskytovatelů sociálních služeb:

Název zařízení: Tyfloservis, o.p.s. - Krajské ambulanti středisko Karlovy Vary
Registrovaná sociální služba: sociální rehabilitace
Identifikátor: 1901942

Děkujeme za dobrou spolupráci

Krajské knihovně Karlovy Vary; očním lékařům v regionu; oční optice OMNIA OPTIK, spol. s r.o.; očnímu specialistovi S4 MUDr. Jiřímu Prokopovi; odborům sociálních věcí úřadů, měst a obcí v regionu; SONS ČR (oblastním odbočkám); TyfloCentru Karlovy Vary, o.p.s.; dobrovolníkům z řad studentů a jejich pedagogům v kraji, kteří nám pomáhají se sbírkou Bílá pastelka.

Děkujeme za podporu projektu

Tyfloservis - rehabilitace a kompenzace zrakových funkcí u osob s vážným postižením zraku
Ministerstvu zdravotnictví České republiky

Dotace ze státního rozpočtu na podporu sociálních služeb s místní působností - Karlovarský kraj
Ministerstvu práce a sociálních věcí České republiky

Dotace na služby a jiné provozní náklady
Statutárnímu městu Karlovy Vary

Děkujeme za finanční a další podporu

firmě František Sázel - KV OZNAMOVATEL
příspěvkové organizaci Základní škola Nejdek, Karlovarská všem, kteří přispívají na sbírku Bílá pastelka

Nevšední semináře pro klienty karlovarského Tyfloservisu

"Každý problém má své řešení", tak znělo motto dvou speciálních seminářů, které se v průběhu roku 2011 uskutečnily pro klienty Tyfloservisu v Karlových Varech.

Oba semináře připravil a vedl pan Jiří Mojžíšek, který se už od dětství musel vyrovnávat s vlastním těžkým zrakovým handicapem. Jeho zvědavost a chuť objevovat nové věci a "fígle" jej ale přivedla k nalézání nových způsobů, jak mohou zrakově postižení lidé zvládat nejrůznější činnosti bez

"Těší mě hledat cestičky, jak bez zraku dělat věci, o kterých si většinou lidé myslí, že dělat nejdu," prohlásil Jiří Mojžíšek.

zrakové kontroly a zároveň cizí pomoci.

První ze seminářů se svým tématem zaměřil především na širokou oblast sebeobslužných dovedností. Lidé



Chůze okolo stěny vytvořené z igelitu sloužila pro nácvik vnímání zvuku jakožto důležitého zdroje informací pro lidi s těžkým zrakovým postižením.

se dozvěděli, jak si bez zrakové kontroly odpočítat kapky medicíny, jak vyválet těsto ve stejnoměrné tloušťce, jak přesně nalepit samolepku a spoustu dalších praktických rad.

Druhý seminář se týkal zvuku, který je pro osoby se zrakovým postižením významným zdrojem informací

především při jejich orientaci v prostoru a samostatném pohybu v něm. Naučili se využívat akustických vlastností prostředí, odrazu zvuku, určovat směr přicházejícího zvuku a podobně. Přítomní si mohli také vyzkoušet, jak zní zvuk při přibližování se ke stěně nebo při chůzi podél ní.

Zkušenosti a nápady Jiřího Mojžíška se staly pro účastníky seminářů další inspirací.

Všichni si z přednášek odnesli povzbuzení do svých životů a chuť zkusit se zamýšlet nad řešením situací, které potřebují zvládat, i z jiných stran, než to znali doposud.

Foto: Archiv KAS Karlovy Vary

Krajské středisko Liberec

Kontakty:

Palachova 504/7
460 01 Liberec
tel./fax: 485 109 990
e-mail: liberec@tyfloservis.cz

Pracovníci:

vedoucí: Bc. Jitka Fajmonová
instruktor: Kateřina Šretrová

Zápis v Registru poskytovatelů sociálních služeb:

Název zařízení: Tyfloservis, o.p.s. - Krajské ambulantní středisko Liberec

Registrovaná sociální služba: sociální rehabilitace

Identifikátor: 3843439

Děkujeme za dobrou spolupráci

Asociaci nestátních neziskových organizací Libereckého kraje - ANNOLK; Centru zrakových vad, s.r.o. při Fakultní nemocnici v Motole; Krajskému úřadu Libereckého kraje; občanským sdružením CENTRUM PRO ZDRAVOTNĚ POSTIŽENÉ Libereckého kraje, SONS ČR; obecně prospěšné společnosti TyfloCentrum Liberec; odborům sociálních a zdravotních služeb Statutárního města Liberec a dalším obcím s rozšířenou působností; oftalmologu specialistovi primáři MUDr. Petru Bulířovi a dalším očním lékařům Libereckého kraje; optikům Libereckého kraje; příspěvkovým organizacím Střední zdravotnická škola a Vyšší odborná škola zdravotnická, Liberec, Kostelní 9 a Střední zdravotnická škola, Turnov, 28. října 1390; dalším středním školám Libereckého kraje; Speciálně pedagogickému centru pro zrakově postižené v Liberci; Technické univerzitě v Liberci; dobrovolníkům z řad studentů, kteří nám pomáhají se sbírkou Bílá pastelka.

Děkujeme za finanční a další podporu

Petře Slívové a firmě J+M Optik v Liberci všem, kteří přispívají na sbírku Bílá pastelka

Výstava fotografií nevidomých autorů v liberecké kavárně Bez konceptu

"Co pro vás znamená světlo?" zeptal se klientů libereckého střediska Tyfloservis student liberecké architektury David Čermák.

Ve škole pracoval na projektu, jehož tématem mělo být právě světlo. David napadlo oslovit lidi s těžkým postižením zraku, pro které ale může být tato otázka velmi citlivá. A nezůstalo pouze u otázky. David je požádal, aby zachytili svůj každodenní život se zrakovým postižením prostřednictvím fotoaparátu. Sedm vstříčných lidí se rozhodlo s Davidem spolupracovat. Všich-

ni byli ochotni Davidovi přiblížit svůj život se zrakovým handicapem, aby i on mohl lépe pochopit, jak citlivé téma s nimi otevřel. David se dozvěděl, že například pro nevidomou paní Evu už dnes světlo neznamena nic a naopak pro těžce slabozrakou paní Vlastu to nejdůležitější na světě.

Klienti Tyfloservis vy tvořili fotografie, z nichž David vybral ty, které ho nejvíce zau-

Děkujeme za podporu projektů

Tyfloservis - rehabilitace a kompenzace zrakových funkcí u osob s vážným postižením zraku

Ministerstvu zdravotnictví České republiky

Dotace ze státního rozpočtu na podporu sociálních služeb s místní působností - Liberecký kraj

Ministerstvu práce a sociálních věcí České republiky

Zdravotně-edukační služby pro lidi se zrakovým handicapem
Libereckému kraji

Jsmo dodavatelem služby sociální rehabilitace v rámci Individuálního projektu Libereckého kraje financovaného dotací z Evropského sociálního fondu a státního rozpočtu České republiky v Operačním programu Lidské zdroje a zaměstnanost.

Název projektu kraje: IP 1 Služby sociální prevence v Libereckém kraji

Registrační číslo: CZ.1.04/3.1.00/05.00023

Název zakázky Tyfloservis: Zajištění služby sociální prevence sociální rehabilitace v Libereckém kraji



jaly, a sestavil z nich výstavu. Vernisáž se konala před Vánoce v kavárně Bez konceptu. Pod každou fotografií bylo Braillovým písmem napsáno jméno autora a také odpověď na otázku, co pro něho znamená světlo. Vernisáž zahájil režisér Jaroslav Brabec, který se osobně připojil k dražbě fotografií a dvě z nich si zakoupil. Celkem se vydražilo ve prospěch nevidomých lidí více než 7000,- Kč.

"Jsou to fotografie od nesmírně hodných, a pro mne statečných lidí. Abych je

mohl lépe pochopit, zavázal jsem si oči a zkoušel se pohybovat po bytě. Dost dlouho mi trvalo, než jsem třeba zjistil, v jaké výšce je vypínač. Nezmohl jsem se skoro na nic. Tito lidé proto mají můj obdiv," zkomentoval výstavu David. Na vše, co návštěvníky k tématu těžkého zrakového postižení zajímalo, jim byla připravena odpověď instruktorka libereckého Tyfloservis. Návštěvníkům kavárny se tak otevřel zcela nový pohled do světa lidí s těžkým zrakovým handicapem.

Krajské středisko Olomouc

Kontakty:

I. P. Pavlova 184A/69
779 00 Olomouc
tel.: 585 428 111, fax: 585 415 130
e-mail: olomouc@tyfloservis.cz

Pracovníci:

vedoucí: Mgr. Darina Horáková
instruktoři: Mgr. Dagmar Dvorská
Bc. Michaela Ševčíková, DiS.

Zápis v Registru poskytovatelů sociálních služeb:

Název zařízení: Tyfloservis, o.p.s. - Krajské ambulantní středisko Olomouc
Registrovaná sociální služba: sociální rehabilitace
Identifikátor: 5217292

Děkujeme za podporu projektů

Tyfloservis - rehabilitace a kompenzace zrakových funkcí u osob s vážným postižením zraku

Ministerstvu zdravotnictví České republiky

Sociální rehabilitace nevidomých a slabozrakých
Statutárnímu městu Olomouc

Děkujeme za dobrou spolupráci

CARITAS - Vyšší odborné škole sociální Olomouc; Českému rozhlasu Olomouc; Gymnáziu, Olomouc, Čapkovského 9; Krajskému úřadu Olomouckého kraje; Magistrátu města Olomouce; městským úřadům v Olomouckém kraji; Obchodní akademii, Olomouc, tř. Spojenců 11; očním lékařům v Olomouckém kraji; Oční optice - MUDr. M. Vymazal; regionální redakci Mladé fronty DNES; SONS ČR (zvláště oblastním odbočkám v Olomouckém kraji a prodejně Tyflopomůcky Olomouc); Střední průmyslové škole elektrotechnické v Mohelnici; Střední škole technické, Mohelnice, 1.máje 2; Střední zdravotnické škole a Vyšší odborné škole zdravotnické Emanuela Pöttinga, Olomouc, Pöttingova 2; TyfloCentru Olomouc, o.p.s.; Univerzitě Palackého v Olomouci; Vyšší odborné škole sociální a teologické - Dorkas; dobrovolníkům, kteří nám pomáhají při sbírce Bílá pastelka.

Oslavy 20. výročí Tyfloservisu v Olomouci

Do olomouckého střediska Tyfloservisu se v den oslav vypravilo asi 50 podporovatelů a příznivců, zástupců spolupracujících organizací a dalších hostů. Svou přítomností Tyfloservis přišli podpořit i zástupci Statutárního města Olomouce. Náměstkyně primátora paní Mgr. Eva Machová pronesla se šarmem sobě vlastním krásný slavnostní přípitek, který prozrazoval osobní angažovanost a velkou informovanost o dlouholeté

práci Tyfloservisu a problematice zrakově postižených vůbec.

Dárkem pro středisko a pro všechny zúčastněné bylo vystoupení vynikajícího muzikanta, pana Petra Bazaly z Velkého Meziříčí. Francouzské melodie hrané na akordeon zpřijemňovaly atmosféru celých oslav.

Návštěvníci měli po celý den možnost vyzkoušet si bez zrakové kontroly mnoho zdánlivě jednoduchých aktivit, jako např. rozlišová-

Děkujeme za finanční a další podporu

panu Marku Ryšavému
paní MUDr. Aleně Švecové
panu Janu Malému
olomoucké prodejně OBI Česká republika s.r.o.
společnosti Globus ČR, k.s. (pobožce Olomouc - Řepčín)
společnosti AVITIS s.r.o., 1. OLOMOUCKÉ VINOTÉČE
obchodnímu domu SENIMO a.s. v Olomouci
supermarketu Terno spol. s r.o.
Střední škole, Olomouc - Svatý Kopeček, B. Dvorského 17
společnosti MAKRO Cash & Carry ČR s.r.o. (pobožce Velká Bystřice u Olomouce)
společnosti DOMAPEK s.r.o., Bohuňovice
Pekařství Illík, spol. s r.o., Bílovec - Lhotka
společnosti BRULÍK, spol. s r.o. a jejich prodejně CaféLand v Olomouci
společnosti PAVLÍK group, s.r.o. a jejich prodejně Café Mahler v Olomouci
panu Ing. Petru Halámkovi a jeho prodejně Prodej ovoce a zeleniny v Olomouci
Dopravnímu podniku města Olomouce, a.s.
všem, kteří přispívají na sbírku Bílá pastelka

Jsme dodavatelem služby sociální rehabilitace v rámci Individuálního projektu Olomouckého kraje financovaného dotací z Evropského sociálního fondu a státního rozpočtu České republiky v Operačním programu Lidské zdroje a zaměstnanost.

Název projektu kraje: Zajištění dostupnosti vybraných sociálních služeb v Olomouckém kraji (Sociální integrace OK)

Registrační číslo: CZ.1.04/3.1.00/05.00015

Název zakázky Tyfloservisu: Poskytování služby sociální rehabilitace pro cílovou skupinu osob se zdravotním (především zrakovým) postižením na Olomoucku II.



evropský
sociální
fond v ČR



EVROPSKÁ UNIE



OPERAČNÍ PROGRAM
LIDSKÉ ZDROJE
A ZAMĚSTNANOST

PODPORUJEME
VAŠI BUDOUCNOST
www.esfcr.cz

ní mincí, krájení a mazání chleba, nalévání vody do hrnku, přebalování a oblékání dítěte, apod. Mohli se tak alespoň na krátkou chvíli přenést do každodenní reality lidí s těžkým zrakovým handicapem.

Návštěvníci vyslechli francouzské melodie.

Foto: Archiv KAS Olomouc



Krajské středisko Ostrava

Kontakty:

Sadová 1577/5
702 00 Ostrava
tel./fax: 596 783 227
e-mail: ostrava@tyfloservis.cz

Pracovníci:

vedoucí: Mgr. Lucie Skříšiovská
instruktoři: Edita Janková
Iva Stárková, DiS.

Zápis v Registru poskytovatelů sociálních služeb:

Název zařízení: Tyfloservis, o.p.s. - Krajské ambulantní středisko Ostrava

Registrovaná sociální služba: sociální rehabilitace

Identifikátor: 4276818

Děkujeme za dobrou spolupráci

Centru pro studenty se specifickými nároky SLUNEČNICE při Vysoké škole báňské - Technické univerzitě Ostrava; centru Pyramida - centru podpory studentům se specifickými potřebami při Ostravské univerzitě; distributorům a dodavatelům kompenzačních a optických pomůcek; firmám: Falhar Optik s.r.o., CYKLOKRÁM Havířov; očním lékařům v kraji a oftalmologu S4 - prim. MUDr. Sylvii Horákové; SONS ČR (oblastní odbočce v Ostravě a Novém Jičíně); TyfloCentru Ostrava, o.p.s.; Společnosti pro ranou péči, Středisku rané péče Ostrava; Speciálně pedagogickému centru pro zrakově postižené při příspěvkové organizaci ZŠ, Opava, Havlíčkova 1; Ostravské univerzitě v Ostravě - Filozofické fakultě, Katedře psychologie a aplikovaných sociálních věd; příspěvkovým organizacím Obchodní akademie a Vyšší odborná škola sociální, Ostrava - Mariánské Hory; Střední škola, Havířov-Prostřední Suchá; Statutárnímu městu Ostrava (Odboru sociálních věcí, školství, sportu a volnočasových aktivit); všem dobrovolníkům z řad studentů, kteří nám pomáhají se sbírkou Bílá pastelka.

Děkujeme za finanční a další podporu

panu Jiřímu Paszovi
všem, kteří přispívají na sbírku Bílá pastelka

Děkujeme za podporu projektů

Tyfloservis - rehabilitace a kompenzace zrakových funkcí u osob s vážným postižením zraku

Ministerstvu zdravotnictví České republiky

Sociální rehabilitace osob s těžkým zrakovým postižením
Statutárnímu městu Ostrava

Sociální rehabilitace osob s těžkým zrakovým postižením
městu Kopřivnice

Vybavení krajského ambulantního střediska Tyfloservisu v Ostravě pomůckami pro osoby se zrakovým handicapem a pořízení nábytku do místnosti pro práci s klienty
společnosti ArcelorMittal Ostrava a.s.

Jsmo subdodavatelem služby sociální rehabilitace v rámci Individuálního projektu Moravskoslezského kraje financovaného dotací z Evropského sociálního fondu a státního rozpočtu České republiky v Operačním programu Lidské zdroje a zaměstnanost.

Název projektu kraje: Podpora a rozvoj služeb sociální prevence v Moravskoslezském kraji

Registrační číslo: CZ.1.04/3.1.00/005.00009

Název zakázky Tyfloservisu: Poskytování služeb sociální rehabilitace



Ostravské středisko Tyfloservisu získalo nové vybavení

Na konci roku 2011 čekal pracovníky Tyfloservisu krajského ambulantního střediska v Ostravě nelehký úkol. Zatímco všichni ostatní pekli cukroví a vrcholily u nich přípravy na Vánoce, v ostravském středisku Tyfloservisu se stěhovalo, montovalo a rekonstruovalo. Důvodem bylo získání finančního daru od společnosti ArcelorMittal Ostrava a.s. v rámci Regiograntů 2011 na podporu

projektu: "Vybavení střediska pomůckami pro osoby se zrakovým handicapem a pořízení nábytku do místnosti pro práci s klienty".



Symbolický šek a zakoupené pomůcky.

Foto: Archiv KAS Ostrava

Ostravské středisko se tak dočkalo potřebného nového vybavení.

Jak je zřejmé z názvu projektu, získané finance byly použity zejména na nákup nových kompenzačních pomůcek pro osoby se zrakovým handicapem. Jednalo se o takové "pomocníky", jakým je například čtečka hlasových etiket, tonometr s hlasovým výstupem, sklopný čtecí pult pro čtení s optikou nebo pomůcky

k výuce Braillova bodového písma. Výrazným vylepšením prošla díky projektu také místnost pro práci s klienty, kam byl zakoupen na míru vytvořený nábytek. Ten slouží k bezpečnému ukládání pomůcek a je efektivně využíván především při individuální práci s klienty.

Získaný grant a předvánoční snažení pracovníků ostravského střediska napomohly ke zlepšení podmínek pro poskytování služeb pro lidi s těžkým zrakovým handicapem v Moravskoslezském kraji.

Krajské středisko Plzeň

Kontakty:

Tomanova 2645/5
301 00 Plzeň
tel./fax: 377 423 596
e-mail: plzen@tyfloservis.cz

Pracovníci:

vedoucí: Bc. Martina Hrdonková
instruktoři: Hana Cmarová, DiS.
Bc. Dana Danielková

Zápis v Registru poskytovatelů sociálních služeb:

Název zařízení: Tyfloservis, o.p.s. - Krajské ambulantní středisko Plzeň

Registrovaná sociální služba: sociální rehabilitace

Identifikátor: 4504456

Děkujeme za podporu projektů

Tyfloservis - rehabilitace a kompenzace zrakových funkcí u osob s vážným postižením zraku

Ministerstvu zdravotnictví České republiky

Vybavení krajských středisek Tyfloservisu, o.p.s. rehabilitačními pomůckami pro osoby s vážným zrakovým handicapem
Nadaci Charty 77

Jsmes dodavatelem služby sociální rehabilitace v rámci Individuálního projektu Plzeňského kraje financovaného dotací z Evropského sociálního fondu a státního rozpočtu České republiky v Operačním programu Lidské zdroje a zaměstnanost.

Název projektu kraje: Podpora sociálních služeb v Plzeňském kraji

Registrační číslo: CZ.1.04/3.1.00/05.00036

Název zakázky Tyfloservisu: Sociální rehabilitace v Plzeňském kraji



Děkujeme za dobrou spolupráci

I. interní klinice FN Plzeň - Diabetologickému centru; akciové společnosti Plzeňské městské dopravní podniky; finančním odborům Městských úřadů; Knihovně města Plzně ve Skvrňanech a M-Klubu; Knihovně pro nevidomé Studijní a vědecké knihovny Plzeňského kraje; Konzervatoři, Plzeň; Krajskému úřadu Plzeňského kraje; Lékařské fakultě v Plzni Univerzity Karlovy v Praze; Magistrátu města Plzně; obecně prospěšné společnosti TyfloCentrum Plzeň; oblastním odbočkám SONS ČR; Oční klinice FN Plzeň; očním lékařům; odborům sociálních věcí a zdravotnictví městských úřadů; oftalmologovi S4 - MUDr. Davidu Toufarovi; Optik Studiu a panu Josefu Švarcovi; panu prof. MUDr. Pavlovi Těšínskému, DrSc.; společnosti Masokombinát Plzeň s.r.o.; Středisku pro ranou péči Plzeň, o.p.s.; středním školám a středním odborným učilištím v kraji; Svazu diabetiků ČR, územní organizaci Plzeň; Základní a Mateřské škole pro zrakově postižené v Plzni a jejímu Speciálně pedagogickému centru; dobrovolníkům z řad studentů, kteří nám pomáhají se sbírkou Bílá pastelka.

Děkujeme za finanční a další podporu

sdružení Lions Club Plzeň - City
Krajskému úřadu Plzeňského kraje
všem, kteří přispívají na sbírku Bílá pastelka

Výstava k 20. výročí Tyfloservisu v plzeňském M-klubu

Od 13. září až do konce roku 2011 měli obyvatelé Plzně možnost navštívit v prostorách kulturního zařízení Městské knihovny Plzeň, v tzv. M-klubu, speciální výstavu věnovanou dvacátému výročí existence projektu Tyfloservis.

Výstava nesla příznačný název "20 let nezavíráme oči". Slavnostní vernisáže se zúčastnili členové Lions Clubu Plzeň - City, kteří dlouhodobě podporují plzeňské středisko Tyfloservisu. O hudební doprovod se postarala skupina Rajska zahrada.

Návštěvníci knihovny a kulturního střediska se pro-

střednictvím jednotlivých panelů mohli seznámit s posláním a dvacetiletou činností Tyfloservisu. Každý panel informoval o specifické oblasti práce střediska a byl doplněn názornými fotografiemi.

Prezentace se velice líbila, proto se z ní postupně stává výstava putovní. Byla umístěna i v prostorách Gymnázia Luďka Píka v Plzni. Zde

byla doplněna projektovým dnem pro studenty, kteří

měli možnost se seznámit s prací Tyfloservisu nejen teoreticky, ale i prakticky. Dále bude využita při příležitosti oslavy dvacetiletého výročí činnosti Lions Clubu v Plzni.



Vernisáž výstavy v plzeňském M-klubu.

Foto: Archiv KAS Plzeň

Krajské středisko Praha a Střední Čechy

Kontakty:

Krakovská 1695/21
110 00 Praha 1
tel.: 221 462 362, fax: 221 462 361
e-mail: praha@tyfloservis.cz

Pracovníci:

vedením pověřena: Olga Buriánková
instruktoři: Mgr. Kristýna Pišlová
Mgr. Tereza Šnejdarová
Ivana Toullová

Zápis v Registru poskytovatelů sociálních služeb:

Název zařízení: Tyfloservis, o.p.s. - Krajské ambulantní středisko Praha a Střední Čechy
Registrovaná sociální služba: sociální rehabilitace
Identifikátor: 1492747

Děkujeme za dobrou spolupráci

Magistrátu hlavního města Prahy; občanským sdružením InternetPoradna.cz, Lorm - společnost pro hluchoslepé (poradenské centrum Praha), Mathilda, První krok, SONS ČR (oblastním odbočkám Praha a Střední Čechy, zvláště pak Kladnu, Metodickému centru odstraňování bariér, Navigačnímu centru, prodejně Tyflopomůcky Praha, Středisku integračních aktivit Praha, Středisku výcviku vodících psů, Tyflokabinetu); obecně prospěšným společnostem Raná péče EDA, TyfloCentrum Praha a jeho pracovištím v Kolíně, Mladé Boleslavi a Příbrami; očním lékařům specialistům MUDr. Jitce Řehořové a MUDr. Filipu Beránkovi z Centra zrakových vad, s.r.o. při FN v Motole; očním lékařům v Praze a ve Středočeském kraji; očnímu lékaři MUDr. Ivanu Fišerovi a jeho kolektivu - Evropská oční klinika Cornea Lexum s.r.o.; sociálním odborům městských úřadů v Praze a Středočeském kraji; společností NEDOMYSLENO, s.r.o., Optik Plus s.r.o., Svárovský, s.r.o.; pražským a středočeským školám a dobrovolníkům z řad studentů, kteří nám pomáhají se sbírkou Bílá pastelka.

Zvláštní poděkování
za podporu
koncertu "S jarem za
ruku"

Nadačnímu fondu Mathilda
Senátu Parlamentu České republiky
firmě Galop, s.r.o.
hospodě U vystřeleného oka
firmě VÍNO HRUŠKA s.r.o.
firmě Viktorie design
panu Mgr. Martinu Kupkovi
panu Jaroslavu Svěčenému
slečně Julii Svěčené
panu Romanu Schenkovi
panu Václavu Máchovi

Za udělení záštity
děkujeme
paní hraběnce Mathildě
Nostitzové
panu MUDr. Přemyslu
Sobotkovi

Děkujeme za
finanční a další
podporu

firmě Eschenbach Optik,
spol. s r.o.
firmě SAFARA s.r.o.
panu Karlu Vránovi
panu Petru Vomastkovi
firmě VINIS s.r.o.
paní Haně Vodičkové
paní Marcele Kopiczkové
firmě MARKLAND Kotva
a.s.
firmě Hájek a Boušová, spol.
s r.o.
společnosti Globus ČR, k.s. -
Hypermarket Černý Most
Vinotheu - Vinotéce Plzeň
všem, kteří přispívají na sbírku
Bílá pastelka

Děkujeme za podporu projektů

Tyfloservis - rehabilitace a kompenzace zrakových funkcí u osob s vážným postižením zraku

Ministerstvu zdravotnictví České republiky

Dotace ze státního rozpočtu na podporu sociálních služeb s místní působností - Hl. m. Praha

Ministerstvu práce a sociálních věcí České republiky

Dotace ze státního rozpočtu na podporu sociálních služeb s místní působností - Středočeský kraj

Ministerstvu práce a sociálních věcí České republiky

Tyfloservis - Krajské ambulantní středisko Praha a Střední Čechy

Hlavnímu městu Praha - Odbor sociální péče

TYFLOSERVIS - terénní a ambulantní rehabilitace nevidomých a slabozrakých na území hlavního města Prahy

Hlavnímu městu Praha - Odbor zdravotní péče

Kdopak by se
etikety bál

Etiketa, téma leckdy záhadné, pro mnohé i obávané, se stala námětem speciálního skupinového kurzu, který pro své zrakově handicapované klienty přichystalo pražské středisko Tyfloservis. Do tajů správného společenského chování, komunikace, odívání a mnoha dalších důležitých pravidel zasvětily odhodlané zájemce instruktorky Tyfloservis v rámci pěti setkání. Každé z nich se zaměřilo na jinou oblast společenských norem tak, aby účastníci kurzu získali ucelený přehled a vyvarovali se tak nejružnějším společenským "úrazům" či faux-pas. "Šaty dělají člověka" - v duchu tohoto motto se neslo první společné setkání.

V rámci dalších zastávek na cestě za správných společenských

chováním byla věnována pozornost zejména etiketě všedního dne a mnoha záladným situacím při představování se, podávání rukou, otvírání dveří a cestování, návštěvách u známých a předávání darů. Opomenut nezůstal ani nácvik vhodného chování v restauraci, kde bylo možné zorientovat se také v záseďacím pořádku a získat přehled v různých druhích nádobí.

Na závěr celého kurzu se všichni účastníci dohodli, že na posledním setkání zúročí získané poznatky, přišli proto oděni ve slavnostním oblečení, navzájem si předali zabalené dárky a přinesli vlastnoručně upečené pohostění, které pak společně podle pravidel etikety zkonsumovali.

Krajské středisko Ústí nad Labem

Kontakty:

Prokopa Diviše 1605/5
400 01 Ústí nad Labem
tel./fax: 475 201 777
e-mail: usti@tyfloservis.cz

Pracovníci:

vedoucí: Mgr. Nikol Aková
instruktoři: Bc. Hana Imiolková
Mgr. Jindra Slováková (do listopadu 2011)

Zápis v Registru poskytovatelů sociálních služeb:

Název zařízení: Tyfloservis, o.p.s. - Krajské ambulantní středisko Ústí nad Labem
Registovaná sociální služba: sociální rehabilitace
Identifikátor: 8215787

Děkujeme za podporu projektů

Tyfloservis - rehabilitace a kompenzace zrakových funkcí u osob s vážným postižením zraku
Ministerstvu zdravotnictví České republiky

Multisenzoriální terapie pro lidi nevidomé a slabozraké v Ústeckém kraji

Komunitní nadaci Euroregionu Labe

Jsme dodavatelem služby sociální rehabilitace v rámci Individuálního projektu Ústeckého kraje financovaného dotací z Evropského sociálního fondu a státního rozpočtu České republiky v Operačním programu Lidské zdroje a zaměstnanost.

Název projektu kraje: Sociální služby v Ústeckém kraji
Registrační číslo: CZ.1.04/3.1.00/05.00013
Název zakázky Tyfloservisu: Zajištění vybraných sociálních služeb v období od 1. července 2009 do 31. prosince 2011 - Ústecko



Děkujeme za dobrou spolupráci

Centru komunitní práce Ústí nad Labem; distributorům a dodavatelům kompenzačních a optických pomůcek; Dobrovolnickému centru, o.s.; Komunitní nadaci Euroregionu Labe; Magistrátu města Most, Teplice a Ústí nad Labem (odboru sociálních věcí, odboru školství, kultury a sociálních služeb - oddělení podpory nestátních soc. služeb); městským úřadům; obecně prospěšným společnostem Demosthenes a TyfloCentrum Ústí nad Labem; oftalmologu S4 MUDr. Tomáši Koupovi a dalším očním lékařům; SONS ČR (oblastním odbočkám); středním a vyšším odborným školám Ústeckého kraje; Univerzitě Jana Evangelisty Purkyně v Ústí nad Labem; Úřadu práce v Ústí nad Labem; dobrovolníkům z řad studentů, kteří nám pomáhají se sbírkou Bílá pastelka.

Děkujeme za finanční a další podporu

manželům Mikušovým za pravidelné několikaleté přispěvky všem, kteří přispívají na sbírku Bílá pastelka

Zvláštní poděkování za výtvarnou soutěž "Svět nevidomých"

mateřským, základním a středním školám v Ústeckém kraji, které se účastnily speciální výtvarné soutěže

Studenti gymnázia se seznámili se světem nevidomých

Projektový den na Gymnáziu v Teplicích na téma "Svět nevidomých" zažilo až tři stovky studentů a jejich pedagogů.

Instruktoři střediska Tyfloservisu v Ústí nad Labem nabídli účastníkům projektového dne přednášku o zrakovém postižení, jeho důsledcích a změnách v každodenním životě takto postiženého člověka. Přednáška probíhala ve velkých prostorách školní auly, a to opakovaně v průběhu celé-

ho dne. Po přednášce se studenti rozdělili do menších skupin a seznamovali se s konkrétními dovednostmi. Za asistence instruktora procházeli bez zrakové kontroly vymezeným prostorem s bílou holí, ověřili si své hmatové dovednosti při rozlišování bodového písma nebo si zahráli hry, uprave-

né pro zrakově postižené. Pracovníci zvukové knihovny studentům předvedli ozvučené časopisy a knihy. Oboustranně významným zážitkem bylo setkání studentů s lidmi se zrakovým postižením. Účastníci se tak mohli ihned zeptat na různé situace ze života zrakově postižených. Projektový den se povedl a většina vyjadřovala přání se i v dalších letech podobných aktivit zúčastnit.



Studenti si vyzkoušeli, jaké to je nevidět.

Foto: Archiv KAS Ústí nad Labem

Krajské středisko Zlín

Kontakty:

Burešov 4886
760 01 Zlín
tel.: 577 437 133
e-mail: zlin@tyfloservis.cz

Pracovníci:

vedoucí: Petr Mach
instruktor: Mgr. Lenka Houšková

Zápis v Registru poskytovatelů sociálních služeb:

Název zařízení: Tyfloservis, o.p.s. - Krajské ambulantní středisko Zlín

Registrovaná sociální služba: sociální rehabilitace

Identifikátor: 7545861

Děkujeme za podporu projektů

Tyfloservis - rehabilitace a kompenzace zrakových funkcí u osob s vážným postižením zraku

Ministerstvu zdravotnictví České republiky

Nákup pomůcek pro osoby se zrakovým handicapem
Nadačnímu fondu J&T

Děkujeme za dobrou spolupráci

Českému rozhlasu Brno; Krajskému úřadu Zlínského kraje; městským úřadům a obecním úřadům ve Zlínském kraji; očním lékařům v kraji a oftalmologu specialistovi - prim. MUDr. Ladislavě Machové; optiku Mgr. Zdeňku Mezírkovi; SONS ČR (oblastním odbočkám ve Zlínském i v dalších krajích); Statutárnímu městu Zlín; středním školám, gymnáziím a středním odborným učilištím v kraji; všem dodavatelům a výrobcům pomůcek; vyšším a vysokým školám a všem dalším, kteří, třeba jen drobnou pomocí, podpořili nás a naše klienty, včetně dobrovolníků z řad studentů, kteří nám pomáhají při sbírce Bílá pastelka.

Děkujeme za finanční a další podporu

Sociálnímu fondu Statutárního města Zlín
firmě VW WACHAL a.s.
Zlínskému kraji
všem, kteří přispívají na sbírku Bílá pastelka

Jsmo dodavatelem služby sociální rehabilitace v rámci Individuálního projektu Zlínského kraje financovaného dotací z Evropského sociálního fondu a státního rozpočtu České republiky v Operačním programu Lidské zdroje a zaměstnanost.

Název projektu: Poskytování služeb sociální prevence ve Zlínském kraji

Registrační číslo: CZ.1.04/3.1.00/05.00026

Název zakázky: Zajištění sítě sociálních služeb typu sociální rehabilitace poskytované formou ambulantní a terénní pro osoby se zdravotním postižením ve Zlínském kraji



Přednáška o zrakových potížích při diabetu i zajímavé hrátky poslepu

Ikdyž byl rok 2011 ve zlínském středisku Tyfloservisu výjimečně silně zatížen "každodenními" pracovními povinnostmi, vyplývajícími především z náročných realizací projektů, našel se čas i na aktivity vymykající se této rutíně a každodennosti. Za všechny budeme jmenovat dvě. Zmínit je zapotřebí zejména účast na tradiční akci "Praktický průvodce diabetem 2011", kterou každoročně v jarních měsících pořádá akciová společnost Lázně Luhačovice. Pracovníci zlínského střediska Tyfloservisu ná-

vštěvníky seznámili s rizikem vzniku zrakových obtíží v souvislosti s diabetem a zároveň také s možnostmi řešení nastalé situace.

Opomenout bychom neměli ani druhou akci, kterou byl podzimní celorepublikový Den otevřených očí (tedy i dveří). Ve zlínském středisku se uskutečnil ve znamení nejednoznačnějších zážitkových novinek. Patřily mezi ně například tzv. black-boxy. Zvídaví návštěvníci prostrčili své ruce vytvořenými otvory v krabici tak, aby je nemohli kontrolovat svým zrakem. Při plnění zadaných úkolů

se tak ruce návštěvníků musely spoléhat jenom na svůj um. Z druhé strany byla ale krabice otevřená a umožňovala tak přihlížejícím "divákům" podívat se, podobně jako je tomu v dětském lout-



V "black-boxy" si návštěvníci zkoušeli vykonávat různé činnosti poslepu.

Foto: Archiv KAS Zlín

kovém divadle, jak se ostatním daří plnit zadané úkoly, a dát jim zpětnou vazbu. Ukázalo se, že i činnosti běžně považované za banální a jednoduché (např. nanesení zubní pasty na kartáček nebo zavázání tkaničky), mohou být poslepu poměrně velkým oríškem. Největší úspěch u návštěvníků zaznamenala čichová degustace lihovin, která mnohé příjemně překvapila a některé i zaskočila obtížností a nedostatečnými znalostmi. Degustace byla ale opravdu pouze čichová.

Financování služeb Tyfloservisu, o.p.s.

Umění hospodařit s penězi předpokládá nějaké peníze mít

Při získávání finančních prostředků nejsme ovlivňováni jen našimi schopnostmi, ale také vnějšími okolnostmi. Tolik skloňovaná finanční krize má výrazné dopady i na naši finanční situaci.

Rok 2011 byl sice pro Tyfloservis rokem jubilejním, ale současně z hlediska zachování služeb také jedním z nejnáročnějších.

Tyfloservis poskytuje dva druhy služeb, služby sociální rehabilitace dle zákona č. 108/2006 Sb., o sociálních službách a zdravotně-educativní služby. V roce 2011 jsme služby financovali, kromě sponzorských darů, pomocí 38 dotací a grantů. Každá dotace či grant má svoji žádost, své podmínky, svá pravidla, svoje termíny, své vyúčtování a nejednou následuje i kontrola projektu.

Pozici nejvýznamnějšího zdroje financování služby sociální rehabilitace zaujaly v roce 2011 strukturální fondy EU,

prostřednictvím Operačního programu Lidské zdroje a zaměstnanost, prioritní osa 3 - Sociální integrace a rovné příležitosti, oblast podpory 3.1 - Podpora sociální integrace a sociálních služeb.



Dalším neméně významným zdrojem byly dotace z Ministerstva práce a sociálních vě-

cí ČR a rozpočty krajů, měst a obcí.

V deseti krajích ČR byla služba financována z Evropského sociálního fondu a státního rozpočtu ČR.

Realizace služeb zdravotně-educativních byla v roce 2011 rozhodujícím způsobem podpořena dotací z Ministerstva zdravotnictví ČR. Dalším zdrojem byly rozpočty krajů, měst a obcí. Takto získané finanční prostředky



však na pokrytí obou služeb nestačí. A to nejen v průběhu roku. Vyhodnocování žádostí o granty a dotace probíhá často až dlouho po začátku roku, na který je dotace určena. Díky tomu i případné přidělené dotace přicházejí na naše bankovní účty se zpožděním a tak se nám vždy počátkem roku nedostává financí, přestože naše projekty už musíme realizovat. Proto jsme v roce 2011 vynakládali nemalé úsilí na získávání darů od soukromých osob či firem a nadací, a to jak finančního, tak i nefinančního charakteru. Oproti minulým rokům jsme byli velice úspěšní v žádostech na nadace a nadační fondy, díky kterým se nám podařilo především dovybavit střediska optickými pomůckami. V oblasti individuálního dárcovství jsme se soustředili na dvě aktivity. Kromě celonárodní sbírky Bílá pastelka, kde jsme hlavní spolupořadatelé, jsme se stali oficiální charitativní organizací Pražského mezinárodního maratónu.

Díky nemalé snaze v rámci všech fundraisingových aktivit se nám podařilo zajistit dostatečné příjmy pro obě naše služby na rok 2011 a současně jistou rezervu na první měsíce roku 2012.

Zdroje financování služby sociální rehabilitace v roce 2011

| Poskytovatel | Částka |
|---|----------------------|
| ESF ČR - Individuální projekty | 8 169 051 Kč |
| Ministerstvo práce a sociálních věcí ČR | 2 028 000 Kč |
| Sbírka Bílá pastelka 2007 | 400 361 Kč |
| Sbírka SONS 2009 (kasy - retriever) | 47 403 Kč |
| Sbírka SONS 2010 (kasy - retriever) | 153 119 Kč |
| Sbírka SONS 2011 (kasy - retriever) | 132 231 Kč |
| Města a obce | 1 284 961 Kč |
| Kraje | 95 000 Kč |
| Nadace | 10 274 Kč |
| Ostatní dárci | 227 349 Kč |
| ESF ČR - OP VK | 42 782 Kč |
| Příspěvky z minulých let | 948 414 Kč |
| Materiální dary | 338 147 Kč |
| Náklady celkem | 13 877 092 Kč |

Zdroje financování zdravotně-educativních služeb v roce 2011

| Poskytovatel | Částka |
|-------------------------------|---------------------|
| Ministerstvo zdravotnictví ČR | 3 500 000 Kč |
| Města a obce | 250 000 Kč |
| Kraje | 65 000 Kč |
| Nadace | 88 847 Kč |
| Sbírka Bílá pastelka 2007 | 15 920 Kč |
| Náklady celkem | 3 919 767 Kč |



Finanční zpráva

Rozvaha

(v celých tisících Kč)

Stav k prvnímu dni účetního období: -1-

Stav k poslednímu dni účetního období: -2-

| AKTIVA | -1- | -2- |
|--|--------------|--------------|
| A. Dlouhodobý majetek celkem | 1 570 | 1 174 |
| A.I. Dlouhodobý nehmotný majetek celkem | 818 | 818 |
| 4. Drobný dlouhodobý nehmotný majetek | 818 | 818 |
| A.II. Dlouhodobý hmotný majetek celkem | 20 655 | 20 749 |
| 3. Stavby | 289 | 289 |
| 4. Samostatné mov. věci a soubory mov. věci | 9 136 | 8 726 |
| 7. Drobný dlouhodobý hmotný majetek | 11 230 | 11 734 |
| A.III. Dlouhodobý finanční majetek celkem | 0 | 0 |
| A.IV. Oprávky k dlouhod. majetku celkem | -19 903 | -20 393 |
| 4. Oprávky k drobnému dlouhod. nehm. maj. | -818 | -818 |
| 6. Oprávky ke stavbám | -45 | -55 |
| 7. Oprávky k sam. mov. věcem a soub. mov. věci | -7 810 | -7 786 |
| 10. Oprávky k drobnému dlouhod. hm. majetku | -11 230 | -11 734 |
| B. Krátkodobý majetek celkem | 7 063 | 7 679 |
| B.I. Zásoby celkem | 0 | 0 |
| B.II. Pohledávky celkem | 1 349 | 1 687 |
| 1. Odběratelé | 571 | 956 |
| 4. Poskytnuté provozní zálohy | 731 | 691 |
| 5. Ostatní pohledávky | 47 | 40 |
| B.III. Krátkodobý finanční majetek celkem | 5 093 | 5 561 |
| 1. Pokladna | 193 | 211 |
| 3. Účty v bankách | 4 900 | 5 350 |
| B.IV. Jiná aktiva celkem | 621 | 431 |
| 1. Náklady příštích období | 75 | 65 |
| 2. Příjmy příštích období | 546 | 366 |
| AKTIVA CELKEM | 8 633 | 8 853 |
| PASIVA | -1- | -2- |
| A. Vlastní zdroje celkem | 6 559 | 7 438 |
| A.I. Jmění celkem | 9 024 | 9 770 |
| 1. Vlastní jmění | 4 814 | 4 404 |
| 2. Fondy | 4 210 | 5 366 |
| A.II. Výsledek hospodaření celkem | -2 465 | -2 332 |
| 1. Účet výsledku hospodaření | 0 | 133 |
| 2. Výsledek hospodaření ve schvalovacím řízení | 129 | 0 |
| 3. Nerozdělený zisk, neuhraz. ztráta minulých let | -2 594 | -2 465 |
| B. Cizí zdroje celkem | 2 074 | 1 415 |
| B.I. Rezervy celkem | 0 | 0 |
| B.II. Dlouhodobé závazky celkem | 0 | 0 |
| B.III. Krátkodobé závazky celkem | 2 074 | 1 415 |
| 1. Dodavatelé | 90 | 58 |
| 3. Přijaté zálohy | 1 234 | 765 |
| 4. Ostatní závazky | 45 | 30 |
| 22. Dohadné účty pasivní | 701 | 559 |
| 23. Ostatní krátkodobé finanční výpomoci | 4 | 3 |
| B.IV. Jiná pasiva celkem | 0 | 0 |
| PASIVA CELKEM | 8 633 | 8 853 |

Roční účetní závěrka

Výkaz zisku a ztráty

Ke dni 31. 12. 2011 (v celých tisících Kč)

Činnost hlavní: -1-

Činnost hospodářská: -2-

Činnost celkem: -3-

| NÁKLADY | -1- | -2- | -3- |
|--|---------------|------------|---------------|
| A.I. Spotřebované nákupy celkem | 1 827 | 0 | 1 827 |
| 1. Spotřeba materiálu | 1 603 | 0 | 1 603 |
| 2. Spotřeba energie | 221 | 0 | 221 |
| 3. Spotřeba ost. neskl. dod. | 3 | 0 | 3 |
| A.II. Služby celkem | 4 429 | 119 | 4 548 |
| 5. Opravy a udržování | 345 | 0 | 345 |
| 6. Cestovné | 159 | 0 | 159 |
| 7. Náklady na reprezentaci | 1 | 0 | 1 |
| 8. Ostatní služby | 3 924 | 119 | 4 043 |
| A.III. Osobní náklady celkem | 10 493 | 0 | 10 493 |
| 9. Mzdové náklady | 7 849 | 0 | 7 849 |
| 10. Zákonné sociální pojištění | 2 644 | 0 | 2 644 |
| A.IV. Daně a poplatky celkem | 15 | 0 | 15 |
| 16. Ostatní daně a poplatky | 15 | 0 | 15 |
| A.V. Ostatní náklady celkem | 383 | 0 | 383 |
| 17. Smluvní pokuty a úroky z prodlení | 14 | 0 | 14 |
| 24. Jiné ostatní náklady | 369 | 0 | 369 |
| A.VI. Odpisy, prodaný majetek, tvorba rezerv a opravných položek celkem | 646 | 0 | 646 |
| 25. Odpisy dlouhodobého nehmotného a hmotného majetku | 646 | 0 | 646 |
| A.VII. Poskytnuté příspěvky celkem | 4 | 0 | 4 |
| 32. Poskytnuté členské příspěvky | 4 | 0 | 4 |
| A.VIII. Daň z příjmů celkem | 0 | 0 | 0 |
| NÁKLADY CELKEM | 17 797 | 119 | 17 916 |
| VÝNOSY | -1- | -2- | -3- |
| B.I. Tržby za vlastní výkony a za zboží celkem | 8 153 | 278 | 8 431 |
| 2. Tržby z prodeje služeb | 8 153 | 278 | 8 431 |
| B.II. Změny stavu vnitroorganizačních zásob celkem | 0 | 0 | 0 |
| B.III. Aktivace celkem | 0 | 0 | 0 |
| B.IV. Ostatní výnosy celkem | 1 617 | 0 | 1 617 |
| 15. Úroky | 27 | 0 | 27 |
| 17. Zúčtování fondů | 1 369 | 0 | 1 369 |
| 18. Jiné ostatní výnosy | 221 | 0 | 221 |
| B.V. Tržby z prodeje majetku, zúčtování rezerv a opravných položek celkem | 5 | 0 | 5 |
| 19. Tržby z prodeje dlouhodobého nehmotného a hmotného majetku | 5 | 0 | 5 |
| B.VI. Přijaté příspěvky celkem | 757 | 0 | 757 |
| 27. Přijaté příspěvky (dary) | 757 | 0 | 757 |
| B.VII. Provozní dotace celkem | 7 239 | 0 | 7 239 |
| 29. Provozní dotace | 7 239 | 0 | 7 239 |
| VÝNOSY CELKEM | 17 771 | 278 | 18 049 |
| C. Výsl. hospodaření před zdaněním | -26 | 159 | 133 |
| 34. Daň z příjmů | 0 | 0 | 0 |
| D. Výsledek hospodaření po zdanění | -26 | 159 | 133 |

Příloha

ODSTAVEC 1

Firma: Tyfloservis, o.p.s.

Sídlo: Krakovská 1695/21, 110 00 Praha 1

IČ: 26200481

Právní forma účetní jednotky: obecně prospěšná společnost

Předmět podnikání (popř. účel zřízení): služba nevidomým a slabozrakým

Rozvahový den: 31. 12. 2011

Okamžik sestavení účetní závěrky: 28. 3. 2012

Datum vzniku účetní jednotky

(popř. zahájení činnosti): 18. 9. 2000

Osoba odpovědná za účetnictví: PhDr. Josef Cerha

Osoba odpovědná za účetní závěrku: Kočka, s.r.o.

V Praze 1 dne 28. 3. 2012

Jména a příjmení členů statutárních orgánů:

PhDr. Josef Cerha, ředitel

správní rada:

doc. PhDr. Lea Květoňová, Ph.D., předsedkyně správní rady

Mgr. Jan Kovář, člen správní rady

Jan Příborský, člen správní rady

Jména a příjmení členů dozorčích orgánů:

Ing. Jan Strašrybka, předseda dozorčí rady

JUDr. Radmila Chadimová, člen dozorčí rady

PhDr. Jiří Reichel, člen dozorčí rady

Popis organizační struktury ÚJ, popř. zásadní změny během ÚO: žádné změny nenastaly

Popis změn a dodatků provedených v uplynulém ÚO v obchodním rejstříku: změny ve složení správní i dozorčí rady

ODSTAVEC 3

Průměrný přepočtený počet zaměstnanců během ÚO: 36

Osobní náklady: 10 492 277,- Kč

Členové řídicích orgánů (počet): 0

Osobní náklady: 0

Odměny osobám, které jsou statutárním orgánem: 316 288,- Kč

Odměny členům statutárních a dozorčích orgánů: 0

Výše vzniklých nebo sjednaných penzijních závazků bývalých členů vyjmenovaných orgánů: 0

ODSTAVEC 5

Použité obecné účetní zásady: Účetní jednotka účtuje v souladu se zákonem o účetnictví, vyhláškou č. 504/2002 Sb. a Českými účetními standardy pro organizace, jejichž hlavním předmětem činnosti není podnikání.

Použité účetní metody: Účetní jednotka účtuje v soustavě podvojného účetnictví, účetnictví je vedeno prostředky výpočetní techniky SW CSH Sysel. Prvotní doklady i tiskové výstupy jsou archivovány v sídle společnosti.

Způsob oceňování: Majetek i závazky jsou oceňovány v souladu se zákonem o účetnictví.

Způsob odpisování: Odpisování majetku je prováděno na základě odpisového plánu, sestaveného v závislosti na době použitelnosti jednotlivých druhů majetku.

Odchytky od věrného a poctivého obrazu předmětu účetnictví: Nejsou.

Způsob stanovení opravných položek: Opravné položky nebyly stanoveny.

Způsob stanovení opravek k majetku: Oprávky k majetku byly stanoveny v souladu s odpisovým plánem.

Způsob přepočtu údajů v cizích měnách na českou měnu: Pro přepočet cizích měn je používán aktuální kurz ČNB, pouze pro vklady a výběry v hotovosti je používán aktuální kurz banky.

ODSTAVEC 6

Významné položky z rozvahy podstatné pro analýzu a pro hodnocení finanční a majetkové situace a výsledku hospodaření ÚJ, které nevyplývají přímo z rozvahy: Nejsou.

Významné položky z výkazu zisku a ztráty podstatné pro analýzu a pro hodnocení finanční a majetkové situace a výsledku hospodaření ÚJ, které nevyplývají přímo z výkazu zisku a ztráty: Nejsou.

Zvláště uváděné významné údaje, které nejsou v rozvaze a výkazu zisku a ztráty samostatně vykazány:

Doměrky splatné daně z příjmu za minulá ÚO: Nejsou.

Rozpis rezerv: Nejsou.

Dlouhodobé bankovní úvěry včetně úrokových sazeb: Nejsou.

Popis zajištění úvěru: Neení.

Pokračování na str. 40

Doplňující informace

Přehled rozsahu výnosů v členění podle zdrojů (v celých Kč)

| | |
|---|-------------------|
| Tržby z prodeje služeb - tzv. indiv. proj. | 8 152 629 |
| Úroky přijaté | 26 587 |
| Jiné ostatní výnosy (pojistné plnění apod.) | 221 488 |
| Tržby z prodeje majetku | 5 000 |
| Zúčtování fondů | 1 368 645 |
| Přijaté příspěvky a dary | 756 990 |
| Projekt ESF ČR - OP VK | 25 906 |
| Dotace celkem | 7 212 961 |
| z toho: | |
| MPSV | 2 028 000 |
| MZ | 3 500 000 |
| města, obce | 1 534 961 |
| kraje | 150 000 |
| Tržby z prodeje služeb - doplňková činnost | 278 374 |
| Výnosy celkem | 18 048 580 |

Stav majetku a závazků k 31. 12. 2011 (v celých Kč)

| | |
|------------------------------------|---------------------|
| DDNM | 818 485 |
| Stavby | 288 806 |
| Sam. movité věci | 8 725 805 |
| DDHM | 11 734 084 |
| Oprávký k majetku | - 20 393 902 |
| Peněžní prostředky | 5 560 989 |
| Ostatní krát. fin. výpomoci | - 3 333 |
| Odběratelé | 956 201 |
| Poskytnuté zálohy | 691 431 |
| Ostatní pohledávky | 40 105 |
| Dodavatelé | 58 294 |
| Přijaté zálohy | 765 141 |
| Nákl. příštích obd. | 65 256 |
| Příjmy příštích obd. | 366 284 |
| Dohad. účty pasiv. | 558 921 |
| Ostatní závazky | 30 065 |

Pokračování ze str. 39

Přijaté dotace na investiční a provozní účely:

| | |
|---------|----------------|
| MPSV | 2 028 000,- Kč |
| MZ | 3 500 000,- Kč |
| ostatní | 1 710 867,- Kč |

ODSTAVEC 7

Pohledávky a závazky po lhůtě splatnosti: Nejsou.

Pohledávky a závazky, které k rozvahovému dni mají dobu splatnosti delší než pět let: Nejsou.

Pronajatý majetek: Neení.

Majetek zatížený zástavním právem nebo věcným břemenem, s uvedením převedeného nebo poskytnutého zajištění: Neení.

Náklady v druhovém členění (v celých Kč)

Náklady pro plnění obecně prospěšných služeb:

| | |
|-----------------------------|-----------|
| Spotřeba materiálu | 1 603 233 |
| Spotřeba energie | 220 571 |
| Spotřeba ost. nesklad. dod. | 2 895 |
| Opravy a udržování | 345 076 |
| Cestovné | 159 392 |
| Náklady na reprezentaci | 1 120 |
| Ostatní služby | 3 923 915 |
| Mzdové náklady | 7 848 697 |
| Zákonné soc. pojištění | 2 643 681 |
| Ostatní daně a poplatky | 14 524 |
| Ostatní pokuty a penále | 14 000 |
| Jiné ostatní náklady | 369 881 |
| Odpisy majetku | 645 875 |
| Poskyt. příspěvky | 4 000 |

Náklady pro plnění doplňkových činností:

| | |
|----------------|---------|
| Ostatní služby | 119 100 |
|----------------|---------|

Náklady celkem: 17 915 960

Drobný nehmotný a hmotný majetek neuvedený v rozvaze, uváděný v příloze s ohledem na princip významnosti: Neení.

Významné události, které se stanou mezi rozvahovým dnem a okamžikem sestavení účetní závěrky: Nenastaly žádné.

DOPLŇUJÍCÍ INFORMACE

Výsledek hospodaření za rok 2010 ve výši 128.877,09 zaúčtován na účet 932 jako nerozdělený zisk.

Vývoj a konečný stav fondů

(v celých Kč)

| | stav k 1.1.2011 | stav k 31.12.2011 | Rozdíl |
|---|---------------------|---------------------|-----------------------|
| Dary z výtěžku sbírky "kasy retriever" 2009 | 94 327 | 47 337 | - 46 990 |
| Dary z výtěžku sbírky "kasy retriever" 2010 | 431 610 | 278 491 | - 153 119 |
| Dary z výtěžku sbírky "kasy retriever" 2011 | 0 | 697 906 | + 697 906 |
| Ostatní fondy | 305 286 | 333 710 | + 28 424 |
| Příspěvky z minulých let | 481 217 | 698 553 | + 217 336 |
| Dar z výtěžku sbírky "Bílá pastelka" 2007 | 664 390 | 247 966 | - 416 424 |
| Dar z výtěžku sbírky "Bílá pastelka" 2008 | 1 335 678 | 1 335 678 | 0 |
| Dar z výtěžku sbírky "Bílá pastelka" 2009 | 897 000 | 897 000 | 0 |
| Dar z výtěžku sbírky "Bílá pastelka" 2010 | 0 | 830 000 | + 830 000 |
| Celkový stav fondů k 1. 1. 2011 | 4 209 508 Kč | | |
| Celkový stav fondů k 31. 12. 2011 | | 5 366 641 Kč | |
| Celkový pohyb | | | + 1 157 133 Kč |

Zpráva auditora vedení obecně prospěšné společnosti Tyfloservis o.p.s.

Provedl jsem audit přiložené účetní závěrky účetní jednotky **Tyfloservis o.p.s.** IČ 26200481 k 31. prosinci 2011. Za sestavení účetní závěrky jsou odpovědné statutární orgány účetní jednotky. Mojí úlohou je vyjádřit na základě auditu výrok o této účetní závěrce.

Audit jsem provedl v souladu se Zákonem o auditorech a Komoře auditorů České republiky a auditorskými směrnicemi Komory auditorů České republiky. Tyto směrnice požadují, aby byl audit naplánován a proveden tak, aby auditor získal přiměřenou jistotu, že účetní závěrka neobsahuje významné nesprávnosti. Audit zahrnuje výběrovým způsobem provedené ověření úplnosti a průkaznosti částek a informací uvedených v účetní závěrce.

Audit rovněž zahrnuje posouzení správnosti a vhodnosti použitých účetních zásad a významných odhadů učiněných společností a zhodnocení celkové prezentace účetní závěrky. Jsem přesvědčen, že provedený audit poskytuje přiměřený podklad pro vyjádření výroku.

Podle mého názoru, účetní závěrka ve všech významných ohledech podává věrný a poctivý obraz aktiv, pasiv a finanční situace účetní jednotky **Tyfloservis o.p.s.** k 31. prosinci 2011 a výsledek hospodaření za rok 2011 v souladu se zákonem o účetnictví a předpisy České republiky.

„výrok bez výhrad“

Účetní jednotka vykazuje hodnotu aktiv ve výši 8853 tis. Kč, cizí zdroje ve výši 1415 tis. Kč.

V Praze, dne 4. června 2012



- Přílohy:
- Rozvaha
 - Výkaz zisku a ztráty
 - Příloha k UZ

Ing. František Meierl auditor č. o. 1160

**ZPRÁVA AUDITORA K VÝROČNÍ ZPRÁVĚ
SPOLEČNOSTI Tyfloservis o.p.s.**

Ověřili jsme soulad výroční zprávy s účetní závěrkou za období 2011, která je obsažena v této výroční zprávě. Za správnost výroční zprávy je zodpovědné vedení společnosti. Naším úkolem je vydat na základě provedeného ověření výrok v souladu výroční zprávy s účetní závěrkou.

Ověření jsem provedl v souladu s Mezinárodními auditorskými standardy a souvisejícími aplikačními doložkami Komory auditorů České republiky. Tyto standardy vyžadují, aby auditor naplánoval a provedl ověření tak, aby získal přiměřenou jistotu, že informace ve výroční zprávě, které popisují skutečnosti, jež jsou též předmětem zobrazení v účetní závěrce, jsou ve všech významných ohledech v souladu s příslušnou účetní závěrkou. Jsem přesvědčen, že provedené ověření poskytuje přiměřený podklad pro vyjádření výroku auditora.

Podle mého názoru jsou informace uvedené ve výroční zprávě ve všech významných ohledech v souladu s výše uvedenou účetní závěrkou.

V Praze dne 4.6.2012

Ing. František Meierl - č.o. 1160
Lačnovská 377/8
155 21 Praha – 5, Zličín



Zábava a humor

www.tyfloservis.cz

Křížovka o ceny

Citáty: téma zrak

strana 43

Vtipy pro zasmání

strana 44

Křížovka o ceny

Úspěšní luštitelé křížovky obdrží bezplatně jeden výtisk této výroční zprávy.

| | 1 | 2 | 3 | 4 | 5 | 6 | 7 |
|---|---|---|---|---|---|---|---|
| A | | | | | | | |
| B | | | | | | | |
| C | | | | | | | |
| D | | | | | | | |
| E | | | | | | | |
| F | | | | | | | |
| G | | | | | | | |
| H | | | | | | | |
| I | | | | | | | |
| J | | | | | | | |
| K | | | | | | | |

Nápověda

Erina, LBT, NSN, PHP, Tek, Uaá.

Vodorovně

A - Dobývat se do nitra ořechů. **B** - Legendární tvůrce bodového písma. **C** - Místo vhodné pro opalování nebo venčení vodícího psa. **D** - Podoba světla dopadajícího na sítnici. **E** - Křestní jméno známé americké hluchoslepé ženy (česky, zdobně). **F** - Místo pro orientaci a samostatný pohyb. **G** - Opak k nevidomý (poněkud archaicky). **H** - Autor optotypů umožňujících měření zrakové ostrosti. **I** - Slavnostní znělky. **J** - Samička vodícího lichokopytníka (zdobně). **K** - Partnerský vztah mezi umělou čočkou a okem zdokonalený prof. Wichterlem.

Svisle

1 - Velký binokulární dalekohled (anglicky); skriptovací programovací jazyk; versus; německá zkratka pro nudistickou pláž; 2 - Příjmení legendárního kanadského hokejisty křestním jménem Bobby; spojka; křestní jméno japonské herečky Yamaguchi; WC. 3 - Citoslovce vyjadřující pokřik (též část názvu písně Maxim Turbulenc); plodný (trpně, zastarale); SPZ okresu Bánovce nad Bebravou. 4 - Tajenka pozpátku (jubilant). 5 - Zkratka města Kuala Lumpur (Blátivá zátoka); never say never; tady; nadávala. 6 - Arabské mužské jméno; pojem vyjadřující vztah k životnímu prostředí; kovový prvek (Ce); císařství království (německy). 7 - Tekl; směs koření; New York; anglická předložka.

Citáty: téma zrak, slepota...

Jean Cocteau

Optimista je slepý, pesimista zatrpklý.

Friedrich von Logau

Chudý a slepý mají podobný osud: slepý nevidí nikoho, chudého nikdo.

Jonas Ridderstrale

V království slepých může být i jednooký generálním ředitelem.

Sophia Lorenová

Krásné ženy mají vždy u mužů větší úspěch než ženy moudré. Jen velmi málo mužů totiž je slepých, ale zato hodně hloupých.

François de La Rochefoucauld

Některé lži zastupují pravdu tak dokonale, že by člověk musel být hluchý a slepý, aby se nenechal zmást.

Paul Cézanne

K tomu, aby člověk dobře viděl, nestačí mít jen otevřené oči. K tomu je třeba mít otevřené i srdce.

•••••

Jacques Lusseyran

"Slepota je jako droga. Rozšiřuje vnitřní zkušenosti na úkor vnějších a to až do krajnosti. Niterný život má člověk jen tehdy, když má správný poměr ke všem skutečným věcem v sobě i mimo sebe. Neexistují dva světy: Vnitřní a vnější, ale pouze jeden svět. Žít uzavřen do sebe je jako chtít hrát na housle, jejichž struny nejsou napnuty. Nenajdu žádnou významnější vzpomínku, jež by nebyla svázaná s druhým člověkem."

Helen Kellerová

Víte, co je horší než být slepý? Mít v pořádku zrak a nevidět.

Vtipy pro zasmání

Přijde paní Kohnová k lékaři a povídá:

"Pane doktore, se mnou se děje něco špatného. Já když se ráno podívám do zrcadla, tak se vyděším. Mám kruhy pod očima, ohromně zarudlej nos, vrásčitou pleť, zplihlé vlasy a vypadám jako stará ohyzdná baba."

"No já bych začal tou dobrou zprávou," povídá doktor. "Zrak máte v pořádku."

Na odletové ploše letiště stojí letadlo a cestující se dívají na piloty, které vede vodící pes. Mají černé brýle a bílé hole.

"To je asi nějaká sranda," šeptají si mezi sebou.

Ale najednou letadlo začne startovat motory. Cestující vyplašeně koukají a začnou se potichu modlit. Pak se letadlo rozjede, to už se cestující modlí nahlas. Letadlo zvyšuje rychlost a cestující už hořekují a bědují, a najednou se blíží konec dráhy. Lidé začnou ječet, ale letadlo se bezpečně odlepí od dráhy a nerušeně letí. Po chvíli pilot prohodí ke kapitánovi: "Děším se dne, kdy ty lidi na konci dráhy nezařvou."



Tyfloservis učí zrakově postižené klienty používat potřebné kompenzační pomůcky.

Kresba: Pavel Kantorek

Víte, proč mají nevidomí rádi celozrnné rohlíky? Protože na každém si přechtou jinou pohádku.

"Koukejte hrát!" okřikuje své svěřence trenér fotbalového mužstva nevidomých.

Přijde nevidomý mladý muž do baru, posadí se na židličku a říká:

"Barmane, dám si jednu velkou whisky. Za to vám povím bezva vtip o blondýnkách."

Zpoza barového pultu se ozve něžný hlas: "Mladý muži, upozorňuji vás, že já jsem blondýnka a mám výcvik v karate. Po vaší levici sedí také blondýnka a ta trénuje dívčí box. A po vaší pravé ruce sedí rovněž blondýnka a ta je moc dobrá v kung-fu."

"Mé dámy, to vůbec nevdává," říká mladý muž, "já vám ten vtip řeknu pomalu a třeba i třikrát."

Co si pomyslí nevidomý, když myje struhadlo?

"Takovou hloupost jsem ještě nečetl!"

Nevidomý se ptá: "Dobrý den, kde máte prosím oční?"

Sestřička odpoví: "V prvním patře, máte to tam napsaný."



Tyfloservis aktivně spolupracuje při odstraňování architektonických bariér pro nevidomé a slabozraké.

Kresba: Pavel Kantorek

Jede takhle slečna autem, na sedadle spolujezdce sedí její nevidomý kamarád. Na křižovatce se ho automaticky zeptá: "Jede něco zprava?" Kamarád na to s klidem odpoví: "Já nevím, ale až to ucítím, dám ti vědět!"

Vtip z oftalmologické ordinace:

"Pane doktore, já vidím všechno dvojitě."

Doktor: "Buďte rád. Když vám budou dávat měsíční plat, budete za to dvojitě vidění vděčný."



Při náviku prostorové orientace se nevidomí v Tyfloservisu učí odhadu vzdálenosti pohybujícího se předmětu.

Kresba: Pavel Kantorek

Poděkování

**Děkujeme všem,
jejichž finanční příspěvek, materiální dar
nebo jiná podpora a aktivity mají výrazný dopad
na realizaci celého projektu Tyfloservis**

- ☞ Ministerstvu zdravotnictví ČR
- ☞ Ministerstvu práce a sociálních věcí ČR
- ☞ Sjednocené organizaci nevidomých a slabozrakých ČR
- ☞ Hlavnímu městu Praha
- ☞ Nadačnímu fondu Mathilda
- ☞ Statutárnímu městu Karlovy Vary
- ☞ Statutárnímu městu Ostrava
- ☞ Statutárnímu městu Olomouc
- ☞ sdružení "Lions Club Plzeň - City"
- ☞ Statutárnímu městu České Budějovice
- ☞ Statutárnímu městu Pardubice
- ☞ Statutárnímu městu Brno
- ☞ Statutárnímu městu Hradec Králové
- ☞ společnosti Siemens, s.r.o.
- ☞ Jihočeskému kraji
- ☞ společnosti ArcelorMittal Ostrava a.s.
- ☞ Libereckému kraji
- ☞ společnosti Galop, s.r.o.
- ☞ Nadaci Charty 77
- ☞ sdružení Lions Club Ústí nad Labem o.s.
- ☞ společnosti Eschenbach Optik, spol. s r.o.
- ☞ Nadaci České spořitelny
- ☞ Statutárnímu městu Jihlava
- ☞ Nadačnímu fondu J&T
- ☞ panu Ing. Michalu Najmanovi
- ☞ společnosti Fa RENE Car Services s.r.o.
- ☞ NADACI ZDRAVÍ PRO MORAVU
- ☞ společnosti SAFARA s.r.o.
- ☞ společnosti VW WACHAL a.s.
- ☞ panu Marku Ryšavému
- ☞ společnosti Mandre Group, s.r.o.

Za morální podporu a odbornou spolupráci děkujeme následujícím osobnostem

- paní hraběnce Mathildě Nostitzové
- paní Evě Holubové
- Ing. Haně Jasenovcové
- prof. MUDr. Janu Kolínovi, DrSc.
- panu Luboši Krapkovi
- senátoru PhDr. Milanu Pešákovi
- prof. MUDr. Pavlu Těšínskému, DrSc.
- PhDr. Ludmile Vostřákové

Za pomoc a spolupráci děkujeme

- Asociaci poraden pro osoby se zdravotním postižením České republiky
- Centru zrakových vad, s.r.o.
- České oftalmologické společnosti při ČLS Jana Evangelisty Purkyně
- České radě sociálních služeb
- Lions Clubům v ČR
- Nadačnímu fondu Mathilda
- Pedagogické fakultě Masarykovy univerzity
- Pedagogické fakultě Univerzity Hradec Králové
- Pedagogické fakultě Univerzity Karlovy v Praze
- Pobytovému rehabilitačnímu a rekvalifikačnímu středisku pro nevidomé Dědina, o.p.s.
- Senátu Parlamentu České republiky
- společnosti Prague International Marathon, spol. s r.o.
- Středisku výcviku vodicích psů SONS ČR

Zvláštní poděkování

- Služba sociální rehabilitace je spolufinancována Evropským sociálním fondem a státním rozpočtem ČR prostřednictvím Operačního programu Lidské zdroje a zaměstnanost.



OPERAČNÍ PROGRAM
LIDSKÉ ZDROJE
A ZAMĚSTNANOST

PODPORUJEME
VAŠI BUDOUCNOST
www.esfcr.cz

O vydavateli

Název: Tyfloservis, o.p.s.

Právní forma: obecně prospěšná společnost

Sídlo: Krakovská 1695/21, 110 00 Praha 1

Tel.: 221 462 365, fax: 221 462 361

E-mail: centrum@tyfloservis.cz

URL: www.tyfloservis.cz

IČ: 26200481

DIČ: CZ26200481

Centrální bankovní účet: ČS, a.s., Václavské nám. 16, 111 21 Praha 1, č.ú.: 1941297349/0800

Statutární zástupce: ředitel PhDr. Josef Cerha

Přepočtený počet pracovníků: 36

Registrace: rejstřík OPS, Městský soud Praha, oddíl O, vložka 186

Datum vzniku: 18. 9. 2000

Datum založení: 11. 8. 2000

Zahájení obecně prospěšné činnosti: 1. 1. 2001

Zakladatel: Sjednocená organizace nevidomých a slabozrakých ČR

Druh obecně prospěšných služeb: terénní a ambulantní rehabilitace nevidomých a slabozrakých osob

Doplňková činnost: byla v roce 2011 provozována

Registrace sociálních služeb dle zákona č. 108/2006 Sb., o sociálních službách:

přidělena dne 31. 10. 2007 na služby sociální rehabilitace

Status: Tyfloservisu byl udělen status fakultního zařízení Pedagogické fakulty Univerzity Karlovy v Praze

Výroční zpráva 2011 - Tyfloservis, o.p.s.

V pořadí dvanáctá výroční zpráva Tyfloservisu, o.p.s. je přístupná v sídle společnosti, v rejstříku obecně prospěšných společností, v krajských knihovnách a na www.tyfloservis.cz. K dispozici je též verze přizpůsobená nevidomým a slabozrakým lidem.

K vydání schválena správní radou po přezkoumání dozorčí radou společnosti.

Vydána v souladu se zákonem č. 248/1995 Sb., o obecně prospěšných společnostech, ve znění pozdějších předpisů.

© Tyfloservis, o.p.s., 2012

Vydal: Tyfloservis, o.p.s., Krakovská 21, 110 00 Praha 1

Vyrobil: SIGIT, spol. s r.o., Ohradní 59, 140 00 Praha 4

Rok vydání: 2012

Vydání: 1.

Náklad: 1 300 ks

Podklady pro výroční zprávu zpracovali:

ředitel společnosti PhDr. Josef Cerha, pracovníci organizačního a metodického centra Tyfloservisu, o.p.s. a vedoucí krajských ambulantních středisek.

Grafická úprava: SIGIT, spol. s r.o.



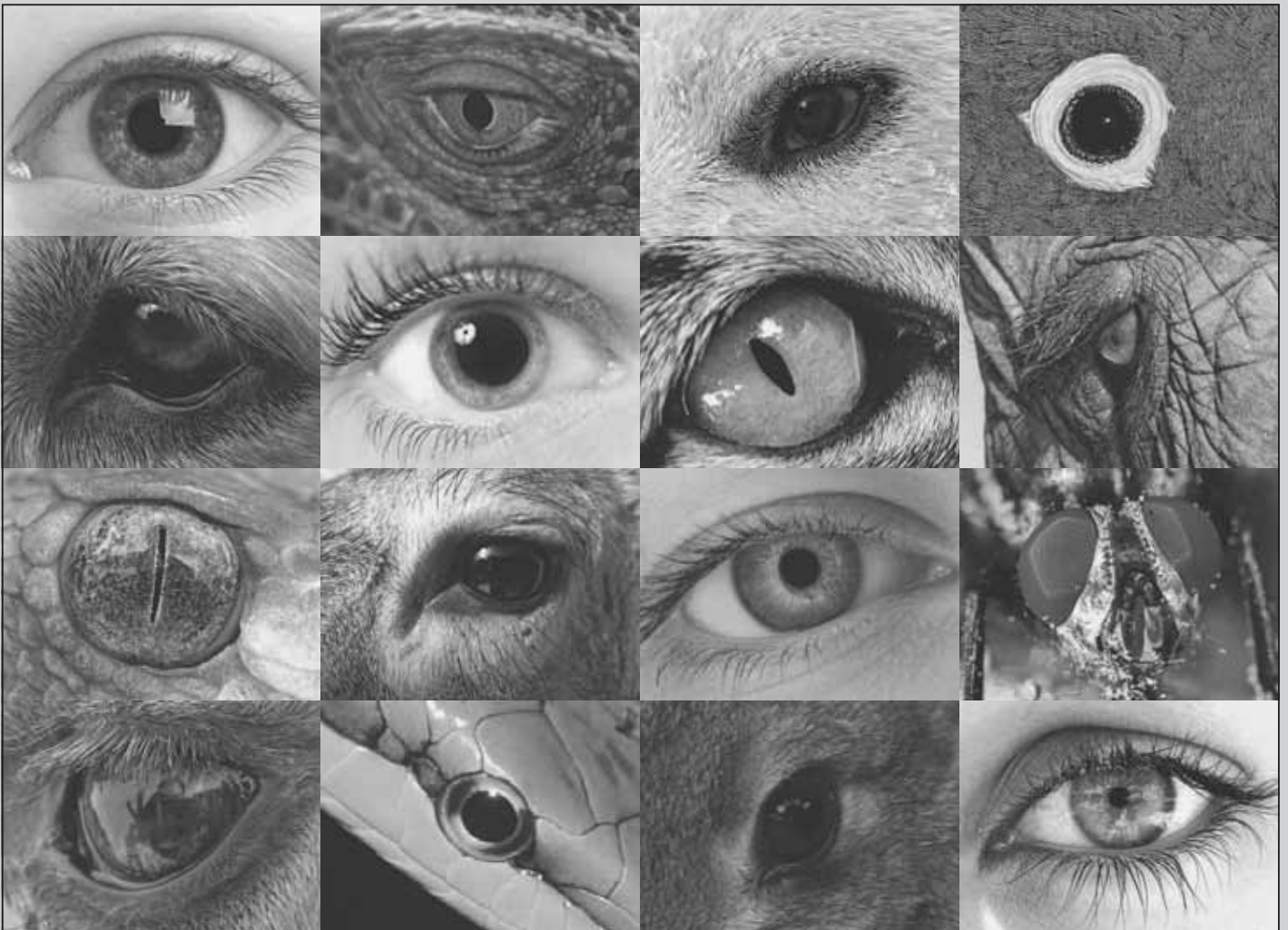
TYFLOSERVIS

rehabilitace nevidomých a slabozrakých

20 let
1991 - 2011

20 LET NEZAVÍRÁME OČI

Existuje mnoho pohledů na svět,
ne všichni se ale mohou dívat svýma očima.
Pomozme jim „vidět“ svět jinak.



20 let existence projektu Tyfloservis
12 krajských středisek
50 000 klientů s vážným zrakovým handicapem

Brno * České Budějovice * Hradec Králové * Jihlava * Karlovy Vary * Liberec
Olomouc * Ostrava * Pardubice * Plzeň * Praha * Ústí nad Labem * Zlín