




# 20|20

VÝROČNÍ ZPRÁVA



**TYFLOSERVIS**  
rehabilitace nevidomých a slabozrakých

-  [www.tyfloservis.cz](http://www.tyfloservis.cz)
-  [www.facebook.com/tyfloservis](https://www.facebook.com/tyfloservis)
-  [www.instagram.com/tyfloservis](https://www.instagram.com/tyfloservis)

### **KATALOGIZACE V KNIZE - NÁRODNÍ KNIHOVNA ČR**

Tyfloservis (společnost)

[Výroční zpráva (Tyfloservis (společnost))]

Výroční zpráva 2020 / Tyfloservis, o.p.s. -- Vydání: 1.. -- Praha : Tyfloservis, o.p.s., 2021. -- 55 stran

ISBN 978-80-905611-7-5 (brožováno)

\* 061.23 \* 316.344.6-056.262 \* 364-786 \* 364-7 \* (437.3) \* (047.1)

- Tyfloservis (společnost)
- obecně prospěšné společnosti -- Česko -- 2001-2020
- osoby se zrakovým postižením -- Česko
- sociální integrace -- Česko
- sociální služby -- Česko -- 2001-2020
- výroční zprávy

364-1/-7 - Druhy sociální pomoci a služeb [18]

**ISBN 978-80-905611-7-5 (brožováno)**

Úvodem .....	02
Představujeme - PhDr. Josef Cerha .....	03
Služby během pandemie COVID-19 .....	06
Rok 2020 v Tyfloservisu .....	07
Tyfloservis, o.p.s. (poslání, základní údaje, organizační struktura, strategické cíle) .....	08
Služby Tyfloservisu .....	10
Zpráva o činnosti .....	11
Zdravotně-edukační služby .....	11
Sociální rehabilitace .....	13
Další aktivity .....	15
Kontroly Tyfloservisu, o.p.s. v roce 2020 .....	18
Příběhy z naší praxe .....	19
Poděkování krajských středisek	
Brno .....	22
České Budějovice .....	23
Hradec Králové .....	24
Jihlava .....	25
Karlovy Vary .....	26
Liberec .....	27
Olomouc .....	28
Ostrava .....	29
Pardubice .....	30
Plzeň .....	31
Praha a střední Čechy .....	32
Ústí nad Labem .....	33
Zlín .....	34
Financování činnosti Tyfloservisu .....	36
Výrok nezávislého auditora .....	38
Účetní závěrka .....	44
Doplňující informace k financování .....	52
Poděkování .....	54

Vážené dámy, vážení pánové,

předkládáme Vám Výroční zprávu 2020, ve které uvádíme přehled činností a statistik o poskytovaných službách, představujeme krajská střediska Tyfloservis, o.p.s. a přinášíme výsledky hospodaření a poděkování všem, kteří nás podpořili, a to nejen finančně.

Rok 2020 přinesl mnoho změn. Pandemie našim klientům nepříjemně ztížila životní situaci. Museli se naučit novým dovednostem a obstat v dosud neznámých situacích. Z toho důvodu pro nás bylo přednostní dělat vše pro to, abychom tuto těžkou dobu ustáli a mohli se i nadále věnovat poskytování sociální rehabilitace a rehabilitace zraku lidem nevidomým a slabozrakým.

Pandemie podmínky ambulantní a terénní práce s lidmi s hendikepem znesnadnila a poskytování služeb částečně zpomalila. Hledali jsme nové způsoby, jak zájemcům o službu pomoci. Pokud to situace klienta umožnila, rozvíjeli jsme distanční formy poskytování podpory zaměřené na zprostředkování informací a nácvik speciálních dovedností, jako např. čtení a psaní Braillova bodového písma nebo výuku sociálních dovedností.

V roce 2020 jsme poskytli rehabilitační služby celkem 2 685 klientům. Služby sociální rehabilitace využilo 2 308 osob, zdravotně-edukační služby 1 715 klientů. Oba typy služeb jsme současně poskytli 1 338 lidem.

Bezplatné poskytování služeb by nebylo uskutečnitelné bez státních dotací, dalších grantů a sponzorských darů. Velké poděkování za podporu služeb sociální rehabilitace nevidomých a slabozrakých lidí patří Ministerstvu práce a sociálních věcí ČR. Dále Ministerstvu zdravotnictví ČR, které dotačně podporuje zdravotně-edukační služby, zejména pak výběr a nácvik práce s optickými pomůckami. Poděkování patří krajským úřadům, magistrátům, obcím a městským částem.

Za speciální pomoc děkujeme Nadačnímu fondu Mathilda a Československé obchodní bance, a. s. Za osobní a lidskou podporu vděčíme paní hraběnce Mathildě Nostitzové.

Vážíme si podpory Nadačního fondu Českého rozhlasu, který nás finančně podpořil ze sbírky Světluška a z Fondu Kaufland.

Oceňujeme každého, kdo přispívá na veřejnou sbírku Bílá pastelka našeho zakladatele, Sjednocené organizace nevidomých a slabozrakých ČR, z. s. Spolu s krajskými TyfloCentry se na její realizaci podílí také Tyfloservis. Našemu zakladateli děkujeme za všestrannou podporu a spolupráci.

Jako každým rokem je činnost Tyfloservis postavena na lidech a jejich přístupu ke své práci. Děkujeme našim pracovníkům za oddanost a obětavost vůči nevidomým a slabozrakým klientům. K potřebám lidí se zrakovým postižením se učíme přistupovat s empatií a tvořivostí. U každého hledáme jeho osobní cestu k samostatnosti.

Na závěr bychom chtěli poděkovat PhDr. Josefu Cerhovi, řediteli Tyfloservis, který nás v listopadu roku 2020 nečekaně opustil, za jeho laskavé vedení, za možnost dělat tvořivou a naplňující práci a za cestu, kterou ukazoval nám, a našim prostřednictvím, zejména zrakově znevýhodněným klientům.

*ThDr. Eva Machová, Th.D.  
ředitelka Tyfloservis, o.p.s.*

## Citáty ze sbírky PhDr. Josefa Cerhy

*Můžeme doma své nedostatky klidně zapomenout, protože je zbytečné, aby si je pamatovali dva.*

*Žena – chce, aby se jí věřilo, že její city a pocity jsou skutečné. O tom, že je problém, nejprve hovoří.*

*Muž – chce být chválen, i když to pokazil. Na rozdíl od ženy problém řeší akcí. Chce, aby s ním žena sdílela aktivity (práce i hobby), jinak hledá jinou.*

*Trpaslíci na ramenou obrů vidí dále.*

*Minulost má dlouhou budoucnost.*

*Hospodský nemůže natočit pivo do plného püllitru.*

*Minulost na rozdíl třeba od fantazie neosvobodíš.*

*Pro samé ostření pily nestihnul nařezat dřevo.*

*Až Ti bude úzko, otoč se ke slunci čelem.  
Všechny stíny budeš mít za sebou.*

*Seškrábneš-li pravdu, najdeš pod ní lež.  
A seškrábneš-li lež, najdeš pod ní pravdu.*

*Když Bůh stvořil čas, udělal ho dost.*

*Běda dospělým, kteří si už přečetli všechny své pohádky.*



## PhDr. Josef Cerha

in memoriam 11. 1. 1956 – 9. 11. 2020



Dalo by se říci autor projektu Tyfloservis. In memoriam představujeme PhDr. Josefa Cerhu, který vedl „svůj“ projekt prakticky 30 let. Na počátku 90. let přišel s novou koncepcí sociální rehabilitace nevidomých a slabozrakých a dokázal ji uvést v život, nalézt pracovníky, postupy a prostory.

Doktor Cerha navazoval na práci prof. Jána Jesenského. Ten v roce 1979 inicioval kurz instruktorů prostorové orientace a samostatného pohybu nevidomých a slabozrakých, jehož se Josef Cerha zúčastnil. Tato a další zkušenosti byly pro dr. Cerhu inspirací pro následnou tvorbu koncepce rehabilitace. Josef Cerha spolupracoval i s dalšími odborníky, s nimiž v 80. letech organizoval rehabilitační pobyty pro osoby s těžkým zrakovým postižením a pro rodiče zrakově postižených dětí, tenkrát na dobrovolnické bázi.

V projektu Tyfloservis bylo nové to, že rehabilitace probíhá v místě bydliště, nebo přímo v domácnosti klienta. V nepříznivé životní situaci tak člověk není odtržen od své rodiny a svého prostředí a učí se dovednosti sociální rehabilitace tam, kde je bude užívat. Do té doby existovalo rehabilitační středisko pro těžce zrakově postižené v Levoči a pro člověka to znamenalo odloučení od rodiny na mnoho dlouhých měsíců. Rodina naopak, jak dr. Cerha říkával, je v tuto chvíli zásadním záchranným bodem, funguje-li.

Tento text nemá být vyčerpávajícím životopisem, ale zmiňme základní údaje z jeho života. Narodil se ve středních Čechách, v polabské vesnici Stará Lysá. Na svůj původ člověka, který nepochází z velkého města, byl velmi hrdý. Ve svém rodišti absolvoval několik tříd základní školy, dále pokračoval na škole měšťanské v Lysé nad Labem. Přechod do většího města označuje vzhledem k vlastní zrakové vadě za první životní skok. Je více žáků ve třídě, střídají se učitelé, pro zrakově postiženého člověka je taková situace nepřehledná. Díky rodině a pochopení učitelů školu zdárně dokončil. Zřejmě už tenkrát to bylo jeho charisma, které v lidech vyvolávalo solidaritu a ochotu pomoci. Přitom on současně dalším lidem pomáhal a solidární byl.

Dalším krokem byl odchod do Prahy, kde studoval gymnázium pro nevidomé a slabozraké a seznámil se s mnoha kamarády, kteří formovali jeho život, a to především kulturně. Syn, Ondřej Cerha, charakterizuje tuto dobu zrání svého otce z doby, kdy ho ještě nemohl znát, slovy: „Do dospívání vstoupil na konci šedesátých let, kdy objevil uhrančivou sílu rockové muziky. Šeď normalizačních let si „obarvoval“ nezávislou kulturou undergroundu a přátelstvími ve společenství mániček.“

Po maturitní zkoušce nastoupil na Filozofickou fakultu Univerzity Karlovy v Praze a vystudoval obor psychologie. Pro diplomovou práci zvolil téma Volba povolání u zrakově postižené mládeže. Psychologii se chtěl věnovat více, ale jeho profesí nakonec bylo vedení celostátního systému rehabilitace. Vnímá „psychoterapeutický náboj“ sociálně rehabilitačních dovedností, samostatnost a nezávislost, kterou přinese zrakově postiženému člověku zvládnutí základních oborů rehabilitace: prostorové orientace, péče o sebe a o svou domácnost, Braillovo písmo apod. „Nejdůležitější je, když zvládnou něco praktického sám, třeba si uvařit čaj“, jak říkával.

V rozhovoru pro jihočeskou televizi v roce 2018 byl dotazován, zda je pro něj vlastní zrakové postižení v práci výhodou. Odpovídá, že spíše ne výhodou, ale může vlastní zkušenost použít, může pomůcky vyzkoušet sám na sobě. Josef Cerha žil pro další zrakově postižené s cílem jim život ulehčit. Sám měl vrozenou oční vadu, která v dětství způsobila postupné zhoršování zraku. V dospělosti byl prakticky nevidomý.

Zmiňme několik dalších charakteristik. Josef Cerha úžasně přednášel, právě o problematice zrakového postižení, o možnostech rehabilitace, o kontaktu s nevidomým nebo slabozrakým člověkem. Na to téma vydal několik textů, první byly Rady průvodcům nevidomých, které poprvé vyšly v roce 1986.

V osobním životě byl znám převážně pro vytříbený smysl pro humor a lásku k umění v jakékoli formě. S dcerou Markétou navštěvoval nejrůznější kulturní akce. Měl zálibu ve sbírání citátů nebo aforismů. Některé z nich si můžete přečíst na předchozí straně.



Jeho velkým uměním bylo vést lidi. V tomto ohledu byl unikátní. Dokázal ty správné pracovníky nalézt, dokázal jim předat svou zkušenost a představu o práci s klientem, s důrazem na lidský přístup. V Tyfloservisu kladl důraz na odbornost a na empatii pracovníků. Měl také porozumění a pochopení pro každého jednotlivého člověka, svého zaměstnance. Říkal: „Snažíme se dobře poznat toho, komu jsou služby určeny, a dobře připravit toho, kdo službu poskytuje“. Jedním z klíčů toho, jak uměl lidi okolo sebe zaujmout a motivovat, byl jeho obrovský kulturní rozhled. Být s Pepou, rozmlouvat s Pepou, bylo obohacující. Dokázal vytvořit tolik cennou, dobrou atmosféru na pracovišti, založenou na respektu k sobě navzájem. Atmosféru, která je jedinečná v tom, že v ní najde pomoc každý, kdo do ní vstoupí.



PhDr. Josef Cerha byl členem několika organizací. Za všechny jmenujme jeho členství v Jazzové sekci při Svazu hudebníků ČSR, v Českomoravské psychologické společnosti a v Republikové radě Sjedenocené organizace nevidomých a slabozrakých ČR, z. s.

Jmenujme za všechny také několik ocenění, která získal. Byla to v roce 1997 výroční cena ministra zdravotnictví za práci ve prospěch zdravotně postižených, v roce 2011 Certificate of Achievement od Lions Club International a v roce 2019 Cena veřejnosti Nadace Olgy Havlové.

Pepa Cerha byl jedinečný člověk pro ty, kteří ho znali, rodinu, kamarády, zaměstnance a příznivce Tyfloservisu. Svým odhodláním a statečností inspiroval lidi kolem sebe, vedl je k tomu, aby uměli pomoci nejen svému okolí, ale také sami sobě, a učil je spravedlivému jednání, empatii a laskavosti.

Typickým pro něj byl jeho zájem o vše hezké, přírodu, kulturu. Vlastními slovy to kdysi charakterizoval jako „zá-



jem o místa evokující prožitek harmonie ducha, přírody a kultury, ať už v Řecku, Egyptě nebo v lese u Staré Lysé.“

#### **PhDr. Mgr. Ondřej Cerha, syn**

*„Tatínek byl věřící člověk, svou víru prožíval vnitřně a nedával příliš na odív... Střízlivě ho fascinovala moudrost starých civilizací. Ano, těch společností, kde se nevidomý často stával šamanem či vizionářem, díky své schopnosti „vidět dál“. Na svých cestách po světě sbíral kopie slavných soch, aby pak taktilní cestou předával zážitky dalším nevidomým. Při putováních po vlasti se radoval z banalit, zaznamenával si například roztočivné a kuriózní názvy obcí, kterými ve dvou projížděli.“*

#### **hraběnka Mathilda Nostitzová, patronka Tyfloservisu**

*„Pepička Cerhu jsem znala od roku 1991. Měla jsem ho vždy za jednoho z největších odborníků. Založil úžasnou organizaci, která pomáhá nevidomým a slabozrakým lidem po celé České republice.“*

#### **PhDr. Milan Pešák, emeritní senátor a bývalý prezident SONS ČR**

*„S PhDr. Josefem Cerhou, Pepou či Pepíkem, jak jsme mu my, kdo jsme s ním byli v každodenním kontaktu, říkali, jsem měl čest spolupracovat 14 let. Jeho hodnotami, které v práci i osobním kontaktu vždy dodržoval, byla odbornost, vstřícnost i vytrvalost. Možná k tomu, co chtěl dosáhnout, neuháněl závratnou rychlostí, ale šel za tím vždy a neochvějně, nikdy neuhnul. Pepíka si moc vážím a jsem rád, že kromě společné práce jsme mohli být i dobrými kamarády – bez mála 30 let. Chybíš, Pepo!“*







**Mgr. Veronika Haiclová, vedoucí krajského střediska Tyfloservisu, o.p.s. v Olomouci**

*„Ztratil jsem nejlepšího šéfa, jakého by si kdo mohl představit. Nejen že našel cestu pro mnohé zrakově postižené v naší zemi, ale umožnil nám jít po ní také, naplňovat ji smysluplnou prací, hodnotami, které ctíl. Kromě profesionality jsme u něho našli lidskost, nadhled, humor, touhu po poznání, úctu k historii, je toho moc. Přinášel témata, která přesahovala naši práci, motivoval nás dívat se dál a při tom zůstat nohama na zemi. Budeme s nejlepším svědomím nadále jeho odkaz naplňovat.*

*Nikdy mu nezapomenu, že mi umožnil při práci dochovat mého tátu a tchýni.*

*Dával nám důvěru, což nás motivovalo zvládat samostatně úkoly, na které bychom si třeba ani netroufli. Umožnil nám tak růst, rozvíjet své schopnosti. Nevzdávat nic.*

*Měl rád květiny a zvířata, měl krásný hlas a humor. Vidím ho na každém kroku v práci, protože naše práce je jeho odkaz.“*

**PhDr. Štěpánka Tůmová, klinická psycholožka**

*„Pepa byl v mých očích nevidaně mnohostranně košatá osobnost, kterého si studium psychologie spíše našlo než naopak, a přispělo již pouze nadstavbovým rozvinutím vrozeného lidského bohatství jeho duše.*

*Projevoval se jako člověk kultivovaný a empatický, ale uměl být veselý až dovádívý, měl smysl pro humor, rád se účastnil vymyšlení různých radostných překvapení pro potěšení druhých. V případě potřeby jsem ho zažila jako rozhodného a k povinnostem druhých tak náročného, jako byl sám k sobě. Ve výjimečných chvílích jsem z něj vycítovala ale i jistou nostalgii a zádumčivost, na jejichž důvody si ale nikdy nestěžoval, okolí jimi nezatěžoval, protože jako moudrý člověk věděl, že ty největší bolesti si každý v sobě musí vyřešit sám.*

*Poznala jsem Pepu již ve své dospělosti, kdy, jak se říká,*

*máme mít „to základní vyřešeno“, ale přesto mne ovlivnil a nenápadně mi pomohl při doformování a vyjasnění některých mých názorů a postojů.*

*Je mi velmi líto, že o Pepovi mluvíím už jen v minulém čase, chtěla jsem se ho ještě na tolik věcí zeptat...“*

**paní Eva Holubová, filmová a divadelní herečka**

*„... Jeden z nejlepších, nejmoudřejších a nejspravedlivějších lidí, co jsem poznala. Byl velmi obětavý v práci pro druhé, jeho smysl pro humor neznal hranic... Pepa se nevzdával, byl bojovník za práva a lepší život pro druhé...“*

**Mgr. Václav Polášek, současný prezident SONS ČR, z. s.**

*„PhDr. Josef Cerha byl v teorii sociální rehabilitace pro zrakově postižené žákem prof. Jána Jesenského a k praktickým a koncepčním schopnostem mu také dopomohlo studium psychologie a také zkušenosti člověka, který byl sám těžce zrakově postižený.*

*S Pepou jsem se seznámil začátkem září 1973 na internátě v Praze na Vinohradech... Byl usměvavý a klidný a vlastně i hodně kamarádský, což mi první týdny v Praze hodně pomohlo zvyknout si... S malými přestávkami a na různých pozicích, ale vždy v organizacích nevidomých, jsme fungovali až do zmíněného pondělka... Je mi to, Pepo, moc líto a za všechno Ti moc děkuji.“*

**Bc. Pavla Kovaříková, MS, ředitelka neziskové organizace Rozhledna**

*„Pepa ve mně zůstává jako klidný hlas. Hlas, který s nadhledem a hlubokým porozuměním komentuje, vlídně a trefně pojmenovává, nasvicuje to podstatné, aniž by odsuzoval, často připojí i laskavý humor. U Pepy jsem si vždy všimla, s jakou pozorností přistupoval k člověku, jaký skutečný respekt k druhému v tom byl...“*

Poskytování služeb v loňském roce zasáhla epidemie/pandemie nemoci COVID-19, která přinesla vyhlášení nouzového stavu a s ním řadu mimořádných opatření. Všichni jsme se ocitli v situacích, se kterými jsme doposud neměli žádné zkušenosti. Nebyli jsme vybaveni žádnými ochrannými prostředky, takže naše prvotní úsilí směřovalo k získání dostatečného množství dezinfekčních prostředků, roušek a rukavic, kterými bychom mohli vybavit střediska a zejména naše klienty. V počátku veškeré služby zahrnovaly převážně hledání kompromisu mezi potřebami klientů a dodržováním vládních opatření.

V této mimořádné situaci pro nás bylo obzvláště důležité, aby byla zajištěna bezpečnost klientů. Proto byly od **16. 3. 2020** přerušeny veškeré služby, které vyžadovaly osobní kontakt. Naší hlavní činností se stalo mapování situace klientů a jejich informování o:

- | důležitých opatřeních, které vydala vláda v ČR v souvislosti s koronavirem;
- | povinnosti nosit roušku, případně kde si roušku sehnat, jak si roušku správně nasadit a jak ji dezinfikovat;
- | bezpečnostních zásadách (použití dezinfekce, dodržování odstupů atd.);
- | změnách ve veřejné dopravě;
- | návazných službách (např. o krizových linkách nebo službách, které v současné situaci pomáhají potřebným s nákupem, venčením psů atd.).

Byla zavedena distanční forma poskytování služeb. Snažili jsme se maximálně využívat takové způsoby komunikace, které byly oboustranně zvládnutelné. Využívali jsme nejen telefonickou formu (telefon, SMS zprávy, Skype, WhatsApp aj.), ale také e-mail či dopisy.

Veškeré služby, které nebylo možné poskytovat distančně, ať už se jednalo o dlouhodobé kurzy nebo jednorázová setkání, byly zrušeny.

Jen ve výjimečných případech bylo nutné se s klienty setkat osobně. Poskytování těchto jednorázových služeb probíhalo vždy po konzultaci s ředitelem Tyfloservisů nebo jím pověřenou osobou. Klient byl předem dotazován na zdravotní stav v souvislosti s nakažou onemocnění COVID-19, případně zda se nenachází v nařízené karanténě. Setkání vždy probíhala podle stanovených hygienických pravidel.

Vybavit osaměle žijící klienty rouškami a informacemi o jejich používání a údržbě se stalo pro všechna střediska naprostou prioritou. Vzhledem k nedostatku ochranných prostředků se některá pracoviště Tyfloservisů proměnila v šicí dílny. Hotové roušky pak byly distribuovány klientům.

Čas, který jsme vzhledem k situaci nemohli věnovat přímé práci s klienty, jsme využili k úklidům a renovacím středisek, k údržbě a kompletaci kompenzačních a rehabilitačních pomůcek, k aktualizacím pracovních materiálů, adresářů, knihoven aj.

**Od 11. května 2020** jsme začali znovu postupně poskytovat terénní služby v přímém kontaktu s klienty, v jejich přirozeném prostředí, v místě bydliště klienta, na dohodnutých trasách, ve veřejných budovách a v dopravních prostředcích, vždy mimo prostory střediska. Obecně byly preferovány služby poskytované venku před těmi, které by bylo nutné poskytovat v interiéru. Dodržování přísných hygienických opatření pokračovalo i nadále.

Terénní a ambulantní služby v přímém kontaktu s klientem se na základě ústního čestného prohlášení poskytovaly do 21. června 2020 pouze lidem do 50 let věku. Terénní služby se do uvedeného data neposkytovaly klientům žijícím v pobytových sociálních službách nebo klientům aktuálně hospitalizovaným ve zdravotnických zařízeních. Výjimku bylo možné učinit na základě písemného souhlasu ředitele Tyfloservisů, o.p.s. a písemného čestného prohlášení klienta.

Všem klientům bez omezení byly nadále poskytovány služby distanční formou.

**Od 25. května 2020** jsme poskytovali terénní služby již v potřebné míře a obvyklém rozsahu, a také služby ambulantní v přímém kontaktu s klienty v prostorách středisek Tyfloservisů. Stále platilo omezení pro věk klientů a jejich umístění v pobytovém zařízení.

**Od 8. června 2020** byly služby již závazně poskytovány v souladu s vnitřními směrnici Tyfloservisů – sestávaly se individuální plány s klienty, v případě dlouhodobých služeb, nebo navrhl-li to klient, se smlouva s klientem uzavírala písemně. Obnovilo se poskytování služeb dle uzavřených smluv. Doplnily se písemné podoby smluv a individuálních plánů tam, kde byly v období nouzového stavu uzavřeny pouze ústně.

**Od 22. června 2020** se ambulantní a terénní služby poskytovaly všem klientům, bez omezení věku. Pokud to situace umožňovala, pak také v pobytových zařízeních.

V polovině října 2020 se epidemiologická situace opět výrazně zhoršila, onemocnění COVID-19 se začalo objevovat mezi klienty i pracovníky Tyfloservisů. Pečlivě jsme zvažovali, nakolik je bezpečné a možné poskytovat klientům služby terénní a ambulantní formou. U klientů, kde to bylo možné, jsme opět poskytovali služby distanční formou. Telefonicky jsme také zjišťovali, zda naši klienti vědí, jak v současné situaci postupovat, zda mají zajištěny základní životní potřeby (jídlo a pití, léky, zdravotní péči apod.), ochranné pomůcky, zda mají kontakty na služby, které by jim mohly situaci usnadnit.

Snažili jsme se maximálně snížit riziko nákazy a případné šíření onemocnění také mezi pracovníky navzájem, proto se pracovníci na jednotlivých střediscích střídali tak, aby v celých prostorách střediska byl vždy jen jeden pracovník. Po dohodě s nadřazeným pracovníkem byla také využívána práce z domova, tzv. home office.

13



krajských  
středisek



29



let existence

2 685



klientů

8 613



hodin přímé práce  
s klienty

24 353



hodin nepřímé práce  
s klienty

3 869



hodin na cestě  
za klienty

129 274



ujetých km  
za klienty a v rámci  
osvětových aktivit

48



přednášek na téma  
zrakového postižení  
pro veřejnost

14



konzultací  
architektonických  
bariér

46



osvětových akcí

42



pracovníků

2 635



hodin  
vzdělávání  
pracovníků

17



stážistů

## Poslání

Obecně prospěšná společnost Tyfloservis nabízí podporu, informace a nácvik dovedností lidem, kteří přes vážné zrakové potíže hledají cestu k co možná nejsamostatnějšímu životu. Působí též na společnost, aby dokázala k jejich samostatnosti přispívat a pomohla tam, kde je to třeba.



## Základní údaje

**Název:** Tyfloservis, o.p.s.  
**Právní forma:** obecně prospěšná společnost  
**Sídlo:** Krakovská 1695/21, 110 00 Praha 1  
**Tel.:** 221 462 365  
**E-mail:** centrum@tyfloservis.cz  
**Datová schránka ID:** hxuy7au  
**Web:** www.tyfloservis.cz

**IČO:** 26200481

**DIČ:** CZ26200481

**Centrální bankovní účet:** Československá obchodní banka, a.s., Radlická 333/150, 150 57 Praha 5, č. ú.: 289546142/0300

**Datum vzniku:** 18. 9. 2000

**Datum založení:** 11. 8. 2000

**Zahájení obecně prospěšné činnosti:** 1. 1. 2001

**Zakladatel:** Sjednocená organizace nevidomých a slabozrakých České republiky, zapsaný spolek (dále také SONS ČR, z. s.)

**Statutární zástupce:** ředitel/ka; v době jeho/její delší nepřítomnosti může jeho/její pravomoce na základě zvláštního pověření převzít zástupce ředitele

**Přepočtený počet pracovníků:** 42

**Registrace organizace:** rejstřík OPS, Městský soud v Praze, oddíl O, vložka 186

**Druh obecně prospěšných služeb:** terénní a ambulantní rehabilitace nevidomých a slabozrakých osob

**Registrace sociálních služeb dle zákona č. 108/2006 Sb., o sociálních službách:** přidělena dne 31. 10. 2007 (§ 70 sociální rehabilitace)

**Doplňková činnost:** provozována na základě živnostenského listu

**Status:** Tyfloservis, o.p.s. byl udělen status fakultní školy Pedagogické fakulty Univerzity Karlovy v Praze.

**Členství v organizacích:** ČRSS (Česká rada sociálních služeb), Asociace zrakových terapeutů, z.s., ANNO Zlín (Asociace nestátních neziskových organizací v ČR, z.s.)

### V průběhu roku 2020:

osoba ředitele:	změněna
složení správní rady:	změněno
složení dozorčí rady:	nezměněno
zakládací listina:	nezměněna

## Historie

Projekt Tyfloservis, terénní a ambulantní rehabilitace nevidomých a slabozrakých osob ve věku 15 a více let, byl postupně realizován v rámci těchto organizací:

**1991 až 1996** při občanském sdružení Česká unie nevidomých a slabozrakých (ČUNS)

**1996 až 2000** při občanském sdružení Sjednocená organizace nevidomých a slabozrakých ČR (SONS ČR)

**2001 až dosud** při obecně prospěšné společnosti Tyfloservis

Po celou dobu, až do nečekaného odchodu v listopadu 2020, stál v čele projektu Tyfloservis PhDr. Josef Cerha.

## Správní rada od 1. 1. 2020

**Předseda (od 16. 1. 2020):** Mgr. Luboš Zajíc

**Členka:** doc. PhDr. Lea Květoňová, Ph.D.

**Člen:** PhDr. Rudolf Volejník

## Dozorčí rada od 1. 1. 2020

**Předsedkyně (od 20. 1. 2020):** Ing. Kateřina Jelínková

**Členka:** JUDr. Radmila Chadimová

**Členka:** Mgr. Věra Vlasáková

## Statutární zástupce – ředitel

PhDr. Josef Cerha (do 9. 11. 2020)

ThDr. Eva Machová, Th.D. (od 18. 11. 2020)

## Pracovníci Organizačního a metodického centra

### Zástupce ředitele:

ThDr. Eva Machová, Th.D. (do 26. 10. 2020)

Bc. Barbora Salátová, DiS. (od 27. 10. 2020)

### Vedoucí sekretariátu:

Jitka Roubíčková

### Fundraising & public relations:

Bc. Karolina Gašparová

Ing. Karolina Šimková (do 14. 7. 2020)

### Metodici:

Mgr. Iveta Langrová

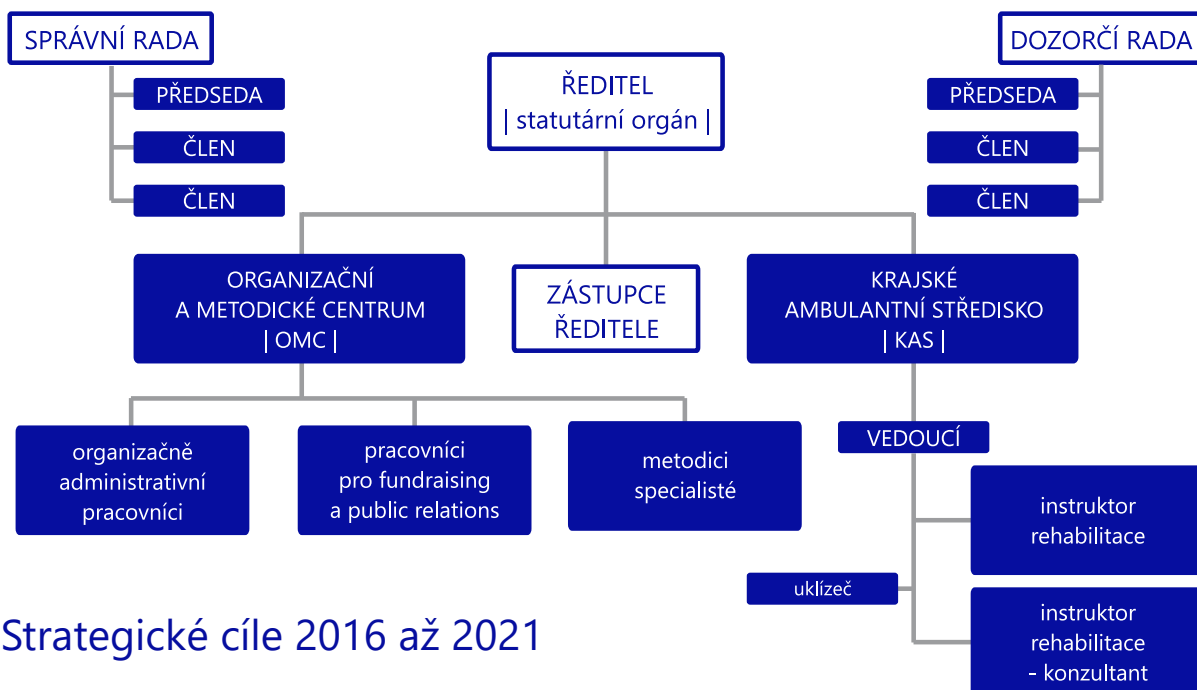
Bc. Barbora Salátová, DiS.

## Krajská ambulantní střediska

- | Brno
- | České Budějovice
- | Hradec Králové
- | Jihlava
- | Karlovy Vary
- | Liberec
- | Olomouc
- | Ostrava
- | Pardubice
- | Plzeň
- | Praha a střední Čechy
- | Ústí nad Labem
- | Zlín

## Pracovníci krajských středisek

Viz informace o jednotlivých střediscích.



## Strategické cíle 2016 až 2021

### Obecně:

- | udržení dosavadní organizační struktury
- | zajištění přiměřené personální a materiální vybavenosti
- | kvalitativní zvyšování úrovně poskytovaných služeb

### Hlavní strategický cíl:

- | Zvyšovat samostatnost nevidomých a slabozrakých lidí ve věku 15 a více let na celém území České republiky.



## Působnost

Ve všech krajích ČR

## Cílové skupiny

Lidé se zrakovým postižením ve věku 15 a více let

- | nevidomí a slabozrací lidé
- | lidé s kombinovaným zrakovým a dalším postižením

Široká laická i odborná veřejnost

## Zdravotně-edukační služby

Pro slabozraké či nevidomé

- | rehabilitace zraku - nácvik využívání zrakových funkcí
- | poradenství v oblasti získávání pomůcek, nácvik práce s nimi (optické i neoptické pomůcky pro čtení, pomůcky pro selfmonitoring zdravotního stavu)
- | úprava prostředí, využití osvětlení, kontrastů a zvětšení
- | kompenzace zraku dalšími smysly (sluch, hmat, čich aj.) a psychickými funkcemi (paměť, myšlení, představitivost atd.)
- | podpora akceptace vady

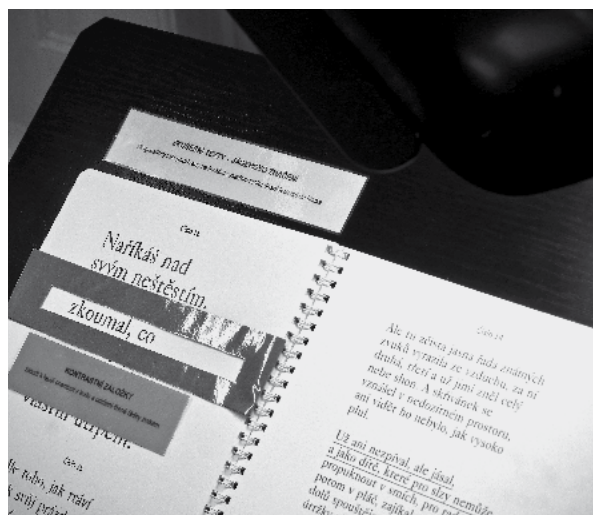
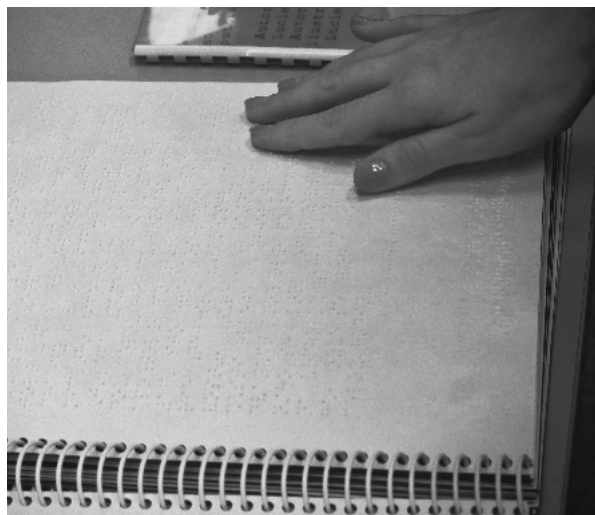
Pro veřejnost

- | informační a osvětlová činnost (kontakt s nevidomým a slabozrakým člověkem)
- | konzultace odstraňování bariér

## Sociální služby

Sociální rehabilitace (pro zrakově postižené)

- | základní sociální poradenství
- | výběr vhodných pomůcek a nácvik práce s nimi
- | nácvik dovedností: sebeobsluha, prostorová orientace a samostatný pohyb, psaní na klávesnici, čtení a psaní Braillova písma, psaní vlastnoručního podpisu, sociální dovednosti, tyflografika, komunikace s multihandicapovaným člověkem



## Formy práce s klienty

- | ambulantní i terénní
- | distanční (videohovory, telefonické i e-malové)
- | jednorázové i dlouhodobé
- | individuální, výjimečně skupinové

## Principy poskytování služeb

- | jednotnost služeb v celé České republice
- | odbornost v poskytování služeb
- | dostupnost služeb
- | návaznost a kombinování služeb
- | dostatečná informovanost veřejnosti
- | včasný kontakt s klientem
- | individuální přístup ke klientovi
- | nácvik dovedností především v reálných podmínkách
- | využívání dostupného potenciálu zraku, ostatních smyslů i psychických funkcí
- | podpora samostatnosti, soběstačnosti, nezávislosti a odpovědnosti za vlastní život
- | prevence dalšího poškození
- | ochrana práv klientů

## Role Organizačního a metodického centra

- | výběr a proškolení instruktorů rehabilitace
- | propagace, materiální a finanční zabezpečení projektu Tyfloservis na celostátní úrovni
- | zpracovávání statistických výstupů
- | rozvoj kvalitních sociálně rehabilitačních služeb (pomůcky a postupy, bariéry, komunikace)
- | poskytování služeb klientům s kombinovaným postižením a metodické vedení středisek v této oblasti
- | zpracování organizačních a metodických pokynů a vnitřních směrnic, informační servis
- | kontrola činnosti středisek
- | zajištění účetní a mzdové agendy
- | připomínkování návrhů právních norem



## Zdravotně-edukační služby (rehabilitace zraku)

Projekt: Tyfloservis, o.p.s. - rehabilitace a kompenzace zrakových funkcí u osob s těžkým zrakovým postižením

Zdravotně-edukační služby představují soubor rehabilitačních a edukačních aktivit, jejichž cílem je zejména:

- | podpora akceptace zrakové vady a snížení závislosti člověka s těžkým zrakovým postižením na pomoci svého okolí,
- | podpora při výběru a nácvičení používání vhodných pomůcek, které klientům usnadní zvládnání různých praktických činností (zejm. optické pomůcky, kamerové lupy a pomůcky pro selfmonitoring),
- | zvýšení schopnosti klientů efektivně používat zrakové funkce a zlepšit tak jejich funkční vidění (rehabilitace zraku),
- | poradenství při odstraňování bariér a úpravách prostředí z hlediska potřeb člověka s těžkým zrakovým postižením,
- | edukace veřejnosti v kontaktu s lidmi s těžkým zrakovým postižením, která přispívá k porozumění, posílení tolerance a usnadnění integrace nevidomých a slabozrakých lidí do společnosti.

### Poradenství, podpora a nácvičení dovedností pro nevidomé a slabozraké

- | 2 149 intervencí a kontaktů pro 1 715 klientů se zrakovým postižením
- | 1 638 hodin přímé práce s klienty
- | 1 757 hodin nepřímé práce (příprava na setkání s klientem, záznam o jeho průběhu atd.)
- | 4 587 hodin další nepřímé práce ve prospěch klientů (jednání se zájemci, příprava pomůcek, výukových a informačních materiálů, prostor střediska a služebního automobilu na poskytování služeb atd.)
- | 487 hodin dojíždění za klienty
- | 949 písemných doporučení na vybrané optické pomůcky
- | 403 písemných doporučení na vhodnou kamerovou lupu
- | 6 doporučení na pomůcky pro selfmonitoring (glukometr, tonometr, teploměr aj. s hlasovým výstupem)

### Poradenství při odstraňování bariér a úpravách prostředí

- | 14 konzultací
- | 32 hodin práce



### Edukace odborné veřejnosti v kontaktu s lidmi nevidomými a slabozrakými

- | 17 studentů či pracovníků jiných institucí na stážích či praxích ve střediscích Tyfloservisu (549 hodin)
- | 1 542 posluchačů z řad žáků a studentů (vč. studentů medicíny), zdravotních sester, učitelů, pracovníků úřadů, dobrovolníků, pracovníků pobytových zařízení a dalších neziskových organizací na 48 odborných a osvětových přednáškách (384 hodin)

### Prezentace rehabilitačních služeb veřejnosti

- | 46 osvětových akcí (formou seminářů pro odbornou veřejnost a odborných konzultací) a další rozhlasová či televizní vystoupení, články v tisku
- | depistáž nových klientů
- | oslovení dobrovolníků a veřejnosti v rámci sbírky Bílá pastelka, avšak z důvodu pandemie se její pořádání přesunulo značnou měrou do on-line prostředí
- | konzultace diplomových prací a další odborné konzultace



## Zhodnocení výsledků

Realizace projektu přispěla ke snížení závislosti lidí s těžkým zrakovým postižením na pomoci okolí, a tím i k jejich integraci do společnosti. Projekt probíhal během celého roku (od 1. 1. do 31. 12. 2020), jeho realizaci však ovlivnila pandemie COVID-19 (více informací v kapitole „Poskytování služeb během pandemie COVID-19“).

## Shrnující údaje

- | služby byly poskytnuty celkem 1 715 různým klientům (z toho 1 124 ženám, 589 mužům, 2 nezletilým klientům)
- | 1 638 hodin přímé práce s klienty
- | 1 757 hodin nepřímé práce (pro konkrétní klienty)
- | 4 587 hodin další nepřímé práce ve prospěch klientů
- | 487 hodin dojíždění za klienty
- | 1 428 hodin věnovaných edukačním a osvětovým aktivitám
- | 32 hodin strávených poradenstvím při odstraňování bariér a úpravách prostředí



Podrobnější informace o financování služby čtenář nalezne v kapitole „Financování činnosti Tyfloservisu“.





## Sociální rehabilitace

Registrovaná sociální služba  
- sociální rehabilitace  
dle § 70 zákona č. 108/2006 Sb.,  
o sociálních službách.

Cílem služby sociální rehabilitace je, aby lidé, kterým se výrazně zhoršil zrak, nebo o něj zcela přišli, znovu získali sebedůvěru a dovednosti nezbytné pro samostatný život, aby se snížila jejich závislost na pomoci blízkých osob či sociálních služeb a aby se znovu začlenili do běžného života ve společnosti.

### Kurzy sociální rehabilitace

- | 263 individuálních/skupinových dlouhodobých kurzů sociální rehabilitace
- | 2 770 setkání
- | 261 nevidomých a slabozrakých klientů
- | 3 863 hodin přímé práce s klienty
- | 2 719 hodin nepřímé práce ve prospěch klientů (příprava, zápisy o průběhu jednotlivých setkání a jiné související činnosti)
- | 2 257 hodin dojíždění za klienty



### Individuální kurzy

Typ kurzu	počet
Sebeobslužné dovednosti (návčik péče o vlastní osobu, vaření, praní, žehlení atd.)	40
Čtení a psaní Braillova bodového písma	22
Prostorová orientace a samostatný pohyb	121
Psaní na klávesnici PC	71
Návčik vlastnoručního podpisu	2
Návčik sociálních dovedností	4
<b>Celkem</b>	<b>260</b>



### Skupinové kurzy

Typ kurzu	počet
Sebeobslužné dovednosti	1
Návčik sociálních dovedností	2
<b>Celkem</b>	<b>3</b>



## Jednorázová práce

- | Poradenství (návazné služby, příspěvky aj.), nácvik dílčích dovedností, odzkoušení nejrůznějších typů pomůcek (např. pro domácnost, orientaci, odstraňování bariér atd.), zácvk v jejich používání a poskytování informací o jejich získávání
- | 2 232 nevidomých a slabozrakých klientů
- | 3 052 jednorázových individuálních nebo skupinových intervencí (intervence - přímá práce v délce 30 minut a více)
- | 937 kontaktů (kontakt - přímá práce v rozmezí 10 - 29 minut)
- | 3 112 hodin přímé práce v rámci intervencí a kontaktů
- | 3 612 hodin nepřímé práce
- | 1 125 hodin dojíždění za klienty

## Zhodnocení dosažených výsledků

Ze záznamů o poskytnutých službách vyplývá, že reagovaly na potřeby, přání a možnosti klientů a vedly ke zvýšení jejich informovanosti a samostatnosti. Služba byla poskytována nepřetržitě během celého roku 2020 všemi středisky Tyfloservisu. Ale rozsah a forma poskytování služeb byla ovlivněna pandemií COVID-19 (více informací v kapitole „Poskytování služeb během pandemie COVID-19“).

### Shrnující údaje:

- | jednorázové i dlouhodobé služby poskytnuty celkem 2 308 různým klientům (z toho 1 440 ženám, 856 mužům, 12 nezletilým klientům)
- | 6 975 hodin přímé práce s klienty
- | 6 331 hodin nepřímé práce (příprava na setkání s klientem, záznam o jeho průběhu atd.)
- | 3 382 hodin dojíždění za klienty



- | 11 680 hodin další nepřímé práce ve prospěch klientů (jednání se zájemci, příprava pomůcek, výukových a informačních materiálů, prostor střediska a služebního automobilu na poskytování služeb apod.)

K 31. 12. 2020 bylo evidováno 100 čekatelů na službu (žadatelům nemohla být služba poskytnuta z kapacitních důvodů).

Informace o financování služby čtenář nalezne v kapitole „Financování činnosti Tyfloservisu“.





## Další aktivity

### BÍLÁ PASTELKA



## Veřejná sbírka Bílá pastelka 2020

Tyfloservis, o.p.s. se spolu s krajskými TyfloCentry podílí na realizaci veřejné sbírky Bílá pastelka našeho zakladatele - Sjednocené organizace nevidomých a slabozrakých, z. s. Výtěžek sbírky je určen na podporu služeb pro osoby s těžkým zrakovým postižením.

Sbírka se v roce 2020 konala ve dnech 12. – 14. října 2020 a bylo to vůbec poprvé, kdy trvala tři dny. Vzhledem k epidemiologické situaci však bylo do ulic vysláno jen pár dobrovolníků, kteří prodávali bílou pastelku, symbol světa nevidomých. Celkem jich bylo 760, z toho 164, kteří spolupracovali s Tyfloservisem.

Organizovat sbírku v těchto podmínkách bylo opravdu náročné. Do posledního dne se nevědělo, zda bude možné v ulicích prodávat. Navíc bylo nutné přijmout přísná hygienická opatření, aby nedošlo k ohrožení zdraví dobrovolníků, zaměstnanců pořadajících organizací a také veřejnosti. Proto jsme se rozhodli částečně sbírku přenést do online prostředí. Firmám, různým institucím a našim příznivcům na sociálních sítích jsme nabídli možnost přispět na sbírku pomocí QR kódu nebo zasláním jakékoliv finanční částky na sbírkový účet. Díky tomu činil celkový výtěžek sbírky pěkných 1 110 109 Kč.

Všem, kteří přispěli, tímto velice děkujeme. Peníze ze sbírky slouží každoročně na pokrytí nákladů v měsících, kdy nejsou známy výsledky dotačních řízení a na financování položek, které není možné z těchto dotací hradit. Na závěr děkujeme všem dobrovolníkům, kteří se do sbírky aktivně zapojili. Jste naši hrdinové a jen vaší zásluhou se podařilo vybrat sumu, kterou jsme opravdu nečekali.

## Pokud byste chtěli sbírku podpořit i nyní, můžete si vybrat jeden z následujících způsobů:

- | poukazem libovolné částky na sbírkový účet: 888833222/0800
- | zasláním jednorázové dárcovské SMS ve tvaru DMS PASTELKA 30, DMS PASTELKA 60 nebo DMS PASTELKA 90 na telefonní číslo 87 777, (cena DMS je 30 Kč, 60 Kč nebo 90 Kč, organizace obdrží 29 Kč, 59 Kč nebo 89 Kč)
- | zasláním trvalé dárcovské SMS ve tvaru DMS TRV PASTELKA 30, DMS TRV PASTELKA 60 nebo DMS TRV PASTELKA 90 na telefonní číslo 87 777, (cena DMS je 30 Kč, 60 Kč nebo 90 Kč měsíčně, organizace obdrží 29 Kč, 59 Kč nebo 89 Kč)

## Děkujeme také partnerům sbírky:

Česká spořitelna, a.s., DHL Express (Czech Republic) s.r.o., Hlavní město Praha, KARTON SERVIS s.r.o., Lexum a.s., Lions Club International – District 122 Česká republika a Slovenská republika, Loomis Czech Republic a.s., Seznam.cz, a.s., Walstead Moraviapress s.r.o.

Další informace:

<https://www.facebook.com/bilapastelka>

<https://www.bilapastelka.cz>

## Veřejná sbírka pokladničky vodící pes 2020

V průběhu celého kalendářního roku se může veřejnost spolupodílet na financování služeb Tyfloservisu další formou veřejné sbírky. V obchodních centrech, na úřadech i v menších obchodech je možné přispět libovolnou částkou do kasičky v podobě plyšového labradorského retrívra (dále jen kasy retriever) s postrojem vodícího psa pro nevidomé. Další variantou jsou malé pokladničky, umístěné na pultech malých krámků, kaváren nebo pekáren. Tato forma dobročinnosti je veřejnosti blízká, je oblíbená a je konkrétní podporou pro klienty Tyfloservisu v místním regionu.

Každoročně se přesvědčujeme, že lidé chtějí a umějí darovat. Na dalších stránkách si můžete přečíst příběhy našich klientů a prohlédnout si dokumentující fotografie. Věříme, že skutečné příběhy inspirují a motivují k tomu, jestli darovat, a doufáme, že vedou ke zvýšení povědomí o životě a potřebách lidí se zrakovým postižením.

- | V rámci naší republiky měl Tyfloservis v roce 2020 umístěno 87 velkých a 72 malých pokladen.
- | V uvedeném roce z výtěžku kasiček získal celkem 425 472 Kč.

Velice si vážíme každého příspěvku a děkujeme za Vaši dobročinnost.



QR Platba

## Den všech v Žírči

Při Domově svatého Josefa v Žírči, který se zabývá péčí o lidi s roztroušenou sklerózou, se od roku 2018 koná akce nazvaná Den všech. K účasti na této akci byl Tyfloservis pozván již během prvního ročníku, a opětovně pak v roce 2020.

Den všech proběhl 29. srpna, tedy v době, kdy byla epidemická situace příznivější. Akce se konala v malém, ale krásném parku vedle Domova svatého Josefa. Tento areál je barokní, velmi citlivě opravený, takže jakákoliv akce zde je i malou exkurzí do dějin architektury.

Jak už z názvu vyplývá, je tato akce určena pro všechny. Děti zde například najdou spoustu zábavných a naučných atrakcí jako bosý chodníček, malování na kamínky, divadlo, školu cirkusu apod. Pro rodiče jsou zde stánky s regionálními výrobci originálního oblečení, dobrého jídla a dalších věcí pro uspokojení ducha a těla.

Za Tyfloservis jsme připravili ukázkou hmatových pomůcek a hraček, dále psaní na Pichtově psacím stroji, dráhu pro chůzi s bílou holí a simulační brýle. Na ukázkou jsme vzali i optické pomůcky, kamerové lupy, ozvučené hodiny apod. Dále jsme přivezli řadu vzdělávacích brožurek.

U našeho stánku se zastavovaly hlavně děti, které si zkoušely vše. Nejvíce se jim líbily hmatové obrázky a psaní jména v Braillově písmu. Rodiče se zajímali o naše služby, např. pro své blízké. Jelikož bylo před krajskými volbami, akce se účastnili i regionální politici, kteří se u našeho stánku zastavovali a fotili. Problematika nevidomých a slabozrakých je zajímavá. Tato akce byla jednou z mála, které se mohly v roce 2020 realizovat, a to byl možná i důvod, proč byla návštěvnost tak velká. V průběhu odpoledne se u našeho stánku zastavilo přibližně 200 návštěvníků.



## Braillová tiskárna – důležitý pomocník rehabilitace

V roce 2020 zakoupilo středisko Tyfloservisu v Hradci Králové, které působí v Královéhradeckém a Pardubickém kraji, novou braillovou tiskárnu Index Everest V5. Ta nahradila starší typ tiskárny braillových znaků, kterým je středisko vybaveno od roku 2000. Potřeba na obnovení tiskárny vzešla z problémů s připojením staré tiskárny k současným počítačům a jejich operačnímu systému, kdy pravidelně docházelo, např. k chybám v komunikaci mezi zařízeními, odinstalování tiskárny apod.

Pojďme si tiskárnu a její využití v Tyfloservisu více představit. Braillová tiskárna umožňuje tisk hmatového písma, které využívají nevidomí a těžce slabozrací lidé, např. ke čtení knih, popisků na léčích, k tvorbě popisků v domácnosti, při studiu cizích jazyků, gramatické kontrole textu apod. Výuka čtení a psaní bodového písma je náplní jednoho z rehabilitačních kurzů, který mohou klienti ve spolupráci s Tyfloservisem absolvovat, a tím se stát méně závislími na svém okolí.

Nový typ braillové tiskárny dobře komunikuje se současným počítačovým zázemím střediska, včetně přenosných zařízení. Text lze tedy připravit na jakémkoliv zařízení připojeném k internetu a tiskárna ho vytiskne v bodovém písmu. Díky licenci na BUF program tiskárna také umí soutisk Braillova písma a tištěné latinky, což je výhodné zejména pro výuku. Nový typ tiskárny dále umožňuje tvorbu hmatové grafiky, kterou bude možné využívat v dalších oblastech rehabilitace klientů, např. v oblasti rozvoje hmatu jako kompenzačního smyslu, čtení hmatových obrázků či map apod.

Závěrem lze říci, že nákup nové braillové tiskárny z kvalitní proces přípravy braillových tisků pro klienty, kteří nacvičují čtení písma nebo potřebují vytisknout kratší text. Nová tiskárna je k dispozici také zájemcům z řad veřejnosti, kteří chtějí zajistit přístupnost určitých dokumentů pro skupinu lidí s těžkým zrakovým postižením a požadují braillový tisk. Nakonec tiskárna usnadnila život pracovním pobočky, které mohou tisky rychle a bez zádrhelů připravit pro výuku i další potřeby zájemců.

Novou tiskárnu v ceně 134 840 Kč jsme mohli zakoupit díky finančním prostředkům získaným z dotace od Pardubického kraje a darů od Nadačního fondu Českého rozhlasu, který příspěvek poskytl z Fondu Kaufland a Advokátní kanceláře PADĚRA, RADA & PARTNEŘI s.r.o. Všem dárcům moc děkujeme za pomoc se z kvalitním naší práce.



## Cvičná kuchyň pro slabozraké a nevidomé je nyní i v Brně

V brněnském středisku Tyfloservisu mají velkou radost z toho, že díky významné finanční podpoře sponzorů (ČSOB, a. s. Nadačnímu fondu Českého rozhlasu a společnosti Diplomatic Spouses' Association z.s., anonymnímu dárci) a dalším slevám a darům (od firem Blum, s.r.o., Bažant Interier s.r.o. a MAYBE STYLE s.r.o.) mohli vybudovat cvičnou kuchyň pro nevidomé a slabozraké klienty.

Moderní vzorová kuchyň slouží k nácviku vaření, pečení i samotným základům sebeobsluhy. Nevidomí a slabozrací lidé mohou pod vedením instruktorů nacvičovat využívání speciálních pomůcek, nebo obsluhu zařízení a spotřebičů, jako je mikrovlnná trouba, myčka nádobí, pečící trouba, varná deska, domácí pekárna, kuchyňský mixér apod.

Spotřebiče v kuchyni mají jak tlačítkové ovládání, tak označení reliéfními značkami, které umožňují jejich snadné ovládání hmatem. K vybavení kuchyně patří i kuchyňské pomůcky vhodné ke krájení, vážení, pečení, vaření, stolování atd. Lidé se zrakovým postižením si tak mohou vyzkoušet manipulaci s nejrůznějšími pomůckami.

Cvičná kuchyně také nabízí inspiraci pro ty, kteří uvažují o úpravě své vlastní kuchyně tak, aby vyhovovala potřebám nevidomých a slabozrakých. Kuchyně se skládá z různě barevných prvků, které vytvářejí barevný kontrast. Barvy kuchyňské linky, pracovní plochy, stěny a podlahy se navzájem výrazně odlišují a vyhovují tak potřebám slabozrakých. Zároveň jsou barvy příjemné pro dobře vidící.

Speciálně je řešeno i osvětlení kuchyně. Lze si vyzkoušet různé druhy svítidel v odlišných barevných tónech při rozdílné intenzitě osvětlení. Máme zde pro ukázkou zářivky, u kterých lze zapnout pouze horní či dolní svícení nebo jejich kombinace. Pro porovnání je zde bílé i žluté světlo.

Doufáme, že klienti budou mít z kuchyně stejnou radost jako my, kteří jsme se na její realizaci spolu s designérkou MgA. Veronikou Loušovou podíleli.

## Aktualizovaná vydání brožury a letáků

V roce 2020 byla znovu vydána aktualizovaná šestnáctistránková brožura „Špatně vidím (nevidím), můžete mi pomoci?“ a dva letáky s názvem „Máte potíže s viděním?“ a „Když silnější brýle nestačí“.

Jeich tištěnou verzi může veřejnost získat v sídle společnosti a v každém krajském středisku Tyfloservisu, o.p.s. Distribuovány budou průběžně mezi laickou i odbornou veřejností. Digitální podoba je volně ke stažení na [www.tyfloservis.cz](http://www.tyfloservis.cz).

Materiály umožňují vyhledat potřebnou pomoc, získat důležité informace o možnostech života se zrakovou vadou a návaznosti služeb, vybrat si vhodné pomůcky a začít s nácvikem konkrétních dovedností, které přispějí ke zvýšení samostatnosti a nezávislosti. A to co nejdříve po vážném oslabení či ztrátě zraku.

Prostřednictvím brožury se čtenář může:

- | dozvědět, jaké potíže souvisí s částečnou či úplnou ztrátou zraku a jaké okolnosti situaci ztěžují nebo naopak usnadňují,
- | zamyslet nad pravdivostí některých předsudků,
- | naučit vhodnému způsobu komunikace s nevidomým či slabozrakým člověkem a jeho doprovázení.

Projekty s názvem „Zvýšení informovanosti o řešení situace po ztrátě nebo oslabení zraku“ (brožura) a „Tyfloservis, o.p.s. – rehabilitace a kompenzace zrakových funkcí u osob s těžkým zrakovým postižením“ (letáky) byly realizovány za finanční podpory Ministerstva zdravotnictví České republiky, kterému velmi děkujeme.





## Vzdělávání pracovníků Tyfloservisu

Pro zajištění kvalitní, profesionální a účinné pomoci klientům Tyfloservisu je třeba neustále zvyšování kompetencí pracovníků, kteří poskytují sociálně rehabilitační služby. Své znalosti a dovednosti v problematice zrakového postižení a jeho důsledků, potřebné pro práci s klienty pracovníci průběžně doplňují a rozvíjejí. Kromě pečlivosti, spolehlivosti, schopnosti řízení služebního vozu, vedení dokumentace, zběhlosti v sebeobslužných aktivitách a zásadách komunikace s klientem, je potřeba, aby se pracovníci orientovali i v širokém spektru specializovaných oblastí. Z důvodu pandemie COVID-19 probíhalo vzdělávání pracovníků převážně on-line formou. V roce 2020 věnovali pracovníci vzdělávání celkem 2 635 hodin.

### Formy vzdělávání:

- | samostudium (odborná literatura, aktuální legislativa, časopisy a weby pro nevidomé a slabozraké)
- | odborné stáže u jiných poskytovatelů služeb
- | on-line účast na konferencích, seminářích a workshopech
- | interní on-line školení všech pracovníků Tyfloservisu

– přednáška Mgr. Lenky Houškové z KAS Zlín na téma Představení OrCam My Eye (seznámení a informace o všech dodavatelích OrCam, informace o rozdílech jednotlivých typů OrCam)

– přednáška zástupců SONS ČR, z.s. Marka Salaby, Zdeňka Bajtla a Jana Šnyrycha na téma GPS a navigační systémy (představení projektu SONS indoor navigace pro nevidomé, popis řešení samostatné orientace nevidomého v neznámém prostředí pomocí mobilní aplikace a hlasových pokynů, představení nového orientačního systému pro zrakově postižené, uvedení důvodů, srovnání stávajících pasivních a aktivních řešení, představení nových technologií)

– přednáška PhDr. Lindy Albrechtové, Ph.D. na téma Operační systém iOS - Aplikace přístupné pro ZP (seznámení s ovládacími prvky používání dotykových zařízení – produkty firmy Apple s operačním systémem iOS v produktech telefonu iPhone, tablety iPad, přehrávače MP3 iPod Touch aj.)

– přednáška Bc. Karoliny Gašparové na téma Fundraising (seznámení s fundraisingem, potřeba fundraisingu pro neziskové organizace, druhy fundraisingových strategií, motivace dárců, spojení úspěšných fundraisingových kampaní, péče o donátory)

– prezentace nových pomůcek pro nevidomé a slabozraké

## Kontroly Tyfloservisu, o.p.s. v roce 2020

### 1) Kontroly dotací, grantů a projektů

#### Statutární město Ostrava, Úřad městského obvodu Ostravy-Jih

- | Projekt „Sociální rehabilitace zrakově znevýhodněných osob“, č. smlouvy 20/20/SOC, usnesení č. 0145/ZMOB-JIH/1822/7.
- | Zaměření kontroly: Kontrola plnění podmínek dotace 2020

#### Krajský úřad Plzeňského kraje

- | Sociální služba „Tyfloservis, o.p.s. – Sociální rehabilitace ID 4504456 (místo poskytování služby: Plzeň)“
- | Zaměření kontroly:

- a) Plnění povinností vyplývajících z Pověření výkonem služby obecného hospodářského zájmu č. 51872016 ze dne 20. 12. 2016 (sociální služba Sociální rehabilitace, ID 4504456), Pověření výkonem služeb obecného hospodářského zájmu č. 52692018 ze dne 18. 10. 2018 (sociální služba Sociální rehabilitace, ID 4504456), dále pak Pověření výkonem služeb obecného hospodářského zájmu č. 46482019 ze dne 6. 1. 2020 (sociální služba Sociální rehabilitace, ID 4504456).
- b) Plnění povinností vyplývajících ze Smlouvy o poskytnutí účelové dotace č. 32522016 ze dne 29. 6. 2016 na poskytování sociální služby Sociální rehabilitace, ID 4504456, ve znění pozdějších dodatků.

### 2) Kontrola registrace poskytovatele sociálních služeb

#### Hlavní město Praha, Magistrát Hlavního města Prahy

- | Sociální služba sociální rehabilitace ID 1492747, ID 7175172, ID 4382685
- | Zaměření kontroly: Kontrola plnění podmínek pro registraci u poskytovatelů sociálních služeb podle zákona č. 108/2006 Sb., o sociálních službách, ve znění pozdějších předpisů
- | Kontrola byla provedena v Krajských ambulantních střediscích Praha a střední Čechy, Hradec Králové a Pardubice

*Kontroly nezjistily žádné zásadní nedostatky. Případná nápravná opatření byla v termínu splněna.*





## Pan Petr

Naše středisko oslovila nemocnice, ve které byl hospitalizovaný pan Petr trpící vážnou duševní poruchou, v důsledku které si poškodil svůj zrak, s prosbou o pomoc. Jelikož Petřův zdravotní stav nebyl stabilizovaný a v dané době nebyl schopný se aktivně na spolupráci podílet, poradili jsme, co by bylo vhodné do začátku zajistit, jak s klientem komunikovat a požádali jsme, aby byl kontakt na naše pracoviště předán rodině. Brzy se ozvala Petrova maminka s přáním, abychom ho naučili zvládat běžné denní činnosti bez zrakové kontroly. Při osobní návštěvě bylo zjištěno, že Petr užívá velmi silné léky, díky kterým je spavý a v bdělém stavu je velmi nesoustředěný, má problémy s koncentrací a pamětí. Petr se rozvykládal, že rád poslouchá hudbu, ale nyní potřebuje se vším pomoci. A jelikož nechce nikoho obtěžovat, raději spí. Je nespokojený s tím, že všechno za něj zařizuje jeho maminka, a samotného ho k ničemu nepustí. Na druhou stranu byla maminka péčí o Petra naprosto vyčerpaná. Byl to prostě začarovaný kruh. Petr vyčerpání maminky nesl velice těžce a musel být hospitalizován na psychiatrické oddělení. Tady se rozhodl vzepřít svému osudu a pustit se do náročné a usilovné práce. V současné době spolupracujeme s Centrem duševního zdraví na vyšší samostatnosti a psychické pohodě Petra.

## Zážitek klienta střediska v Českých Budějovicích

Není to ještě ani rok, co jsem se probudil v nemocnici přesvědčen, že jsem byl unesen mimozemšťany. Jak si jinak vysvětlit absolutní tmu, vygumovanou paměť a trubičky bolestivě zavedené do těla. Vysvětlení, které se mi na několikátý pokus podařilo vstřebat předčilo ty nejčernější obavy. Nebyl jsem unesen martřany ani jugoslávskou mafií, ale po krátkém kolapsu jakýchkoli životních funkcí jsem byl připraven o zrak. Jakkoli slibně vypadají prognózy, či spíše dohady a odhady lékařů, posledních několik měsíců by pro mě bylo mnohonásobně těžších, nebýt několika faktorů, které, ve zprvu naprosto černém tunelu, rozsvítily stále se zvětšující světýlko.

Vedle lékařů, kteří mě dostali z nejhoršího, rodiny a přátel, kteří mě udrželi v překvapivém optimismu, je to právě Tyfloervis, jemuž vděčím za sice postupné, ale rychlé navrácení do života, který se jen málo liší od toho, který jsem vedl před odvozem do nemocnice. Možnosti, které mi tato průprava otevírá, mě stále ještě nepřestaly překvapovat. Už jen to, že mohu napsat tento text, je věc, kterou bych těžko bez Tyfloervisu zvládnul, nemluvě o stále se zvyšující samostatnosti ohledně orientace ve městě. To, že jsem po tak krátké době schopen si sám dojít do hospody je něco, co by leckdo nejspíš označil za zázrak. Já to z pozice zatvrzelého neznaboaha nazývám kvalitní a dostupnou službou, kterou Tyfloervis nabízí a zajišťuje.

## Od klientky k instruktorce rehabilitace nevidomých a slabozrakých

Dodnes si pamatuji své první setkání s Tyfloervisem a jeho službami. Byla jsem na mateřské dovolené. Na setkání ohledně výběru vhodné lupy jsem musela vzít i to moje malé šídlo. Daník hrozně zlobil, ale díky svaté trpělivosti instruktorky se nám povedlo vybrat tu správnou lupu. Tu jsem pak využívala během celého svého studia. K úspěšnému dokončení studia mi také pomohl kurz Psaní na klávesnici počítače všemi deseti, který Tyfloervis nabízí. To mi výrazně ulehčilo psaní všech písemných prací, včetně té bakalářské. Den státnic byl pro mě obzvláště významný, nejenže jsem státnice absolvovala s vynikajícími výsledky, ale také jsem dostala dvě nabídky práce. Zvítězil Tyfloervis, a to díky mé lásce k práci s lidmi a výborným zkušenostem se službami této organizace. Jsem tady již 3. rokem a jsem moc spokojená.

Být instruktorkou rehabilitace a konzultantkou se zrakovým postižením je práce krásná, odpovědná, a leckdy náročná. Pro klienty se stáváte vzorem, ukázkou toho, že život jde dál, i když se už na něj nemůžeme dívat vlastníma očima. Život nekončí, právě naopak, začíná nové dobrodružství, kdy poznáváme svět jinými smysly a učíme se je používat tak, abychom byli samostatní, nezávislí a mohli dělat vše, co jsme rádi dělali, tentokrát však bez kontroly zrakovým. Nedá se to naučit ze dne na den a jen málokdo to zvládne bez pomoci. Existují různé techniky a postupy, jak toho dosáhnout, a každý pracovník Tyfloervisu je musí znát a dobře ovládat. Proto absolvujeme náročný výcvik v oblasti zrakové terapie, sebeobsluhy a prostorové orientace osob s těžkým zrakovým postižením. Mně tento výcvik pomohl i osobně, nejenže jsem si zlepšila moji „šílenou“ techniku chůze s bílou holí, ale dovedl mě k mému skvělému pomocníkovi - vodícímu psovi.

Moje Adélka je se mnou od září 2020 a daří se nám skvěle. Dalo by se říct, že nepatří mezi „standardní“ vodící psy, je to totiž velký knírač. Mít velkého knírače byl vždy můj sen, akorát jsem si nebyla jistá, zda by mohl být psem vodícím. Trvalo 5 let, než jsem se rozhodla, že zkusím jít nevyšlapanou cestou. Kurz instruktorů prostorové orientace nevidomých a slabozrakých mě varoval před riziky, která jsem si předtím neuvědomovala. Mé rozhodnutí však nezměnil, ale pomohl mi „pohlídat si“ výběr výcvikového střediska, výběr štěněte a průběh Adělcina výcviku. Díky kurzu jsem byla připravena i na alternativu, že by Adélka musela být z výcviku vyřazena ze zdravotních nebo jiných důvodů. Snažila jsem se být v neustálém kontaktu se všemi, kteří o ni pečovali, nebo vedli její výcvik. Snažila jsem se být co nejvíce s Adélkou samotnou. Nakonec vše dopadlo na výbornou. Z Adělky je kultivovaná psí dáma, pomocnice a společnice na mých cestách, a rošťácký kamarád pro zbytek mé rodiny. A já mám pár cenných zkušeností a poznatků, které můžu předat dál svým klientům.

Olga Šintáková,  
instruktorka rehabilitace  
- konzultantka Tyfloervis, o.p.s.

## VÝZVA!

Zanedlouho to bude rok, co nás kontaktovala maminka 25letého Filipa. VÝZVA! Jedině tak se dá popsat pocit, který jsem vnímala při našem prvním setkání, když naproti mně seděl mladý muž na vozíku. Člověk s neskonale pozitivním naladěním, smyslem pro humor, obrovským odhodláním a úctyhodnou dávkou sebedisciplíny. Filip byl pro mě prvním člověkem s těžkým kombinovaným postižením, kterého jsem poznala a u něhož nebyly narušeny mentální schopnosti. Nejen že nemůže chodit, jeho ruce ho vlivem spasmů ne vždy úplně poslouchají a zbytky zraku, které má pouze na jednom oku, mu život příliš neusnadňují. Vzhledem ke svému handicapu má potíže i s artikulací. Ale protože misky vah bývají většinou vyvážené, každý týden mě nepřestává překvapovat Filipův všeobecný přehled, sečtěllost a technické uvažování. iPhone, hodinky Apple Watch, hlasové ovládání, to všechno je pro něj „brnkačka“, zatím co já ne a ne si některá gesta zapamatovat.

V počátku naší spolupráce jsme se snažili vymyslet nějaký „zlepšovák“, který by mu umožnil samostatný pohyb na vozíku v místě bydliště. Manipulace s bílou holí je nad jeho síly, levou ruku potřebuje k ovládní vozíku a pravá funguje jen velmi omezeně. A tak zatím stále hledáme řešení. Postupem času jsme společně vybrali telefon, ve spolupráci s TyfloCentrem Jihlava vhodný počítač, a poté se Filip s veškerým nadšením pustil do učení Braillova bodového písma. Největším oříškem bylo sehnat k zapůjčení levoruční Pichtův psací stroj. Za celý rok našeho společného úsilí se úspěšně blížíme do první poloviny kurzu. Není to snadné, ale díky Filipově péči a odhodlání ani nemožné.

## Kyselina ji připravila o zrak, nyní pomáhá lidem s podobnými problémy

Mladá žena (32 let) prodělala popáleninový úraz kyselinou, utrpěla popáleniny na celém těle, včetně toho, že jí kyselina připravila o zrak. V nemocnici bojovala 14 dní o život. Klientka podstoupila několik operací. Celková rekonvalescence byla velmi fyzicky i psychicky náročná. Po opuštění nemocničního zařízení klientka pobývala u rodičů, kde se stala zcela závislá na pomoci ostatních. Celková léčba mladé ženy trvala zhruba tři roky, šance na návrat zrakových funkcí se rozplynuly.

Klientka se však nevzdala, hledala informace, které by pomohly zvládat tak náročný popáleninový úraz. Starala se o jizvy, cvičila či prováděla tlakové masáže. Žena má velkou podporu u své rodiny, a to hlavně u maminky a dvou sester. Po tak náročných životních zkušenostech vyhledala žena psychologickou pomoc, zač by se rozhodně nikdo neměl stydět, myslí si sama.

Klientka i v takto těžké situaci hledala uplatnění. Začala navštěvovat plzeňský Tyflo servis, kde absolvovala Kurz prostorové orientace a samostatného pohybu, který jí velmi pomohl na cestě za samostatností a soběstačností. Začala se učit Braillovo bodové písmo a pravidelně pokračuje ve využívání služeb krajského střediska. Po absolvování kurzu prostorové orientace si zažádala o vodicího psa, který jí je velkou oporou a pomocníkem v terénu i životě. Absolvovala také masérský kurz ve středisku na Dědině pro lidi se zrakovým hendikepem. V plzeňském TyfloCentru se naučila pracovat s digitálním zápisníkem s hlasovým výstupem.

S dalšími dvěma ženami založila klientka projekt Burn Fighters, kde se věnují lidem s popáleninovými úrazy, hovoří s nimi o tom, co se jim stalo, dělají besedy a pomáhají pomocí videí a článků dělat osvětu o těchto úrazech. V roce 2020 získala klientka za svoji činnost Cenu Olgy Havlové, která je udělována od roku 1995 lidem s postižením, kteří se s ním vyrovnali, a tak mohou sami pomáhat druhým. Kromě zmíněného projektu žena působí ještě v iniciativě Návštěvy potmě, která spojuje světy nevidomých a seniorů.

## Vyprávění vedoucího střediska o odvážné mladé klientce

Mladá slečna Jana začala postupně přicházet o zrak, proto se přišla se svou maminkou zeptat do našeho střediska na služby, které nabízíme. Už tehdy mě Jana fascinovala svou vitalitou, tvrdou hlavou, možná neposlušností. Maminka jí vyčetla, že nechce chodit s bílou hůlí. Připomněla jí situaci z předchozího dne, kdy Jana dobíhala autobus a nestihla ho. Podle maminky by jí autobus určitě neujel, kdyby měla bílou hůl.

Jana nyní studuje střední zdravotnickou školu a učení má opravdu mnoho. Vždyť se musí naučit všechny kosti a svaly, a to i latinsky. Spolu s Janou máme jednou týdně kurz psaní všemi deseti na klávesnici. Jana ví, že ji tato znalost pomůže při studiu i v běžném životě. V současnosti, kdy více než studium ve škole, studovala distančně z domova, je na počítači hodně závislá.

Během kurzu si vždy povídáme i o osobních věcech. Jana je dychtivá po mých zážitcích z cestování po cizích zemích. Ráda by navštívila Nový Zéland. Sama mi vypráví o svých koníčcích. Ze všeho nejradši má zvířata. Miluje svého psa a s nadšením mi vypráví, jak jezdí v jezdeckém oddíle na koních. Ptám se jí, jestli někdy spadla, a ona, že ne. Jana prostě miluje adrenalin. Bydlí na vesnici, kde nejezdí zas tak moc aut, a se svými vrstevníky se tam prohání na skateboardu, což její maminka nerada vidí. Je jasné, že nerovnosti na asfaltu způsobují, kvůli jejímu zhoršujícímu se zraku, více pádů, než u jiných. Jana nepustila ani svůj další koníček – lezení po skalách. Jezdí s oddílem mladých horolezců na Ferraty. Vypráví, že musí být opatrná, takže jí úvazek přecvakává kamarád, který leze před ní, a za ní ji jistí vedoucí.

Je pro mě vzorem touhy po životě. Obdivuji ji, jak jde do všeho a jak dosahuje cílů i přes své znevýhodnění. Je skvělá!

## Mami, já opravdu nevidím ...

Slečna Eliška se narodila se svou sestřičkou předčasně. Maminka s holčičkami intenzivně rehabilitovala, přesto Eliška na práh dospělosti vstoupila, oproti své sestře, s mnohými zdravotními problémy. Poruchy motoriky, horšící se epilepsie a zelený zákal ji značně komplikovaly život. Eliška se ale nevzdala a snažila se pracovat na své budoucnosti. Pustila se do studia vyšší odborné a současně také vysoké školy. Slábnoucí zrak ji začal při studiu limitovat. Přešla proto na počítač a mobilní telefon s hlasovým výstupem a Tyfloservisem jí byla zapůjčena čtečka. Učila se psát deseti prsty na klávesnici počítače, a to i navzdory motorickým obtížím u prstů jedné ruky. Pořídila si orientační bílou hůl, aby bezpečněji zvládala trasy po městě a do škol. Brzy požádala o kurz výuky Braillova bodového písma. Říkala, že se chce připravit na situaci, kdyby jí zrak zcela zradil. Neuvěřitelná cílevědomost a statečnost.

A pak přišlo překvapení. Eliška se po čase svěřila, že svůj systematický nácvik slepeckých dovedností musí před svou maminkou tajit. Nesmí u ní najít braillovský slabikář, nechce ji vidět jít po rodné vesnici s bílou hůlí. Maminka popírá fakt, že její dcera má zdravotní obtíže. Odmítá s ní o tom mluvit. Dokonce se na ni zlobila za epileptický záchvat, který Elišku postihnul u známých.

Eliška v tuto chvíli ještě neumí přesvědčit svou maminku o tom, že ke svému samostatnému životu potřebuje zvládnout mnohé specifické dovednosti, které jí následně pomohou také v jejím budoucím profesním životě. Nácvikům se zatím věnuje tajně a má alespoň plnou podporu Tyfloservisu.

Bohužel není jediným dítětem se zrakovým postižením, které hledá přijetí své matky. Ač je to pro nás těžko pochopitelné, v Tyfloservisu jsme se již s něčím obdobným setkali. Prakticky nevidomé dívce zakazovala její matka používat bílou hůl, aby to neviděli sousedé. Jiná matka mnoho let popírala fakt, že její dítě téměř nevidí, a uvěřila tomu až po letech. Až potom vyjádřila své dceři jistě uznání a slova omluvy.

Přijmout postižení svého dítěte jistě není jednoduché a často vyžaduje také odbornou pomoc. Nelze než dětem s jakýmkoliv handicapem popřát, aby jejich vztah s rodiči byl oboustranně láskyplný a plně podporující.

# BRNO

## Kontakty:

Kamenomlýnská 124/2  
603 00 Brno – Pisárky  
tel.: 541 212 810  
e-mail: brno@tyfloervis.cz

## Pracovníci:

vedoucí: Mgr. Dana Cichá Slámová  
(do 31. 3. 2020)  
Mgr. Barbora Kolmačková  
(od 1. 4. 2020)  
instruktoři: Bc. Gabriela Charvátová  
Bc. Jana Marčíková (roz. Vavříčková)  
Mgr. Kateřina Matulíková  
Mgr. Eva Žižlavská

## Zápis v registru poskytovatelů sociálních služeb:

### Název zařízení:

Tyfloervis, o.p.s.  
- Krajské ambulantní středisko Brno

### Registrovaná sociální služba:

sociální rehabilitace

**Identifikátor:** 5775864

## Děkujeme za dobrou spolupráci

Centru sociálních služeb pro osoby se zrakovým postižením v Brně-Chrlicích; Katedře speciální pedagogiky Pedagogické fakulty Masarykovy univerzity v Brně; MUDr. Tomáši Mňukovi; společností Bažant Interier s.r.o., eM optik, FOKUS optik a.s., Oční optika Rubín, OPTIKA RICHTER, s.r.o.; Středisku pro pomoc studentům se specifickými nároky Teiresiás Masarykovy univerzity; Střední škole, základní škole a mateřské škole pro zdravotně znevýhodněné, Brno, Kamenomlýnská 2; TyfloCentru Brno, o.p.s., zapsaným spolkům SONS ČR a VODICÍ PES; školám, jejich pedagogům a studentům i dalším dobrovolníkům, kteří nám pomáhají při sbírce Bílá pastelka.



## Poděkování za finanční a další podporu

- | anonymním dárcům
- | Československé obchodní bance, a. s.
- | Nadačnímu fondu Mathilda
- | panu Konečnému
- | všem, kteří přispívají na sbírku Bílá pastelka a do kas retriever

## Děkujeme za podporu zdravotně-edukačních služeb (rehabilitace zraku)

- | **Ministerstvu zdravotnictví** (projekt: Tyfloervis, o.p.s. – rehabilitace a kompenzace zrakových funkcí u osob s těžkým zrakovým postižením)
- | **NADACI LEONTINKA**
- | **Nadaci prof. Vejvodského**
- | **Nadačnímu fondu Českého rozhlasu**

## Děkujeme za podporu služby sociální rehabilitace

- | **Ministerstvu práce a sociálních věcí**

## Děkujeme za podporu projektu Cvičná kuchyně pro osoby s těžkým zrakovým postižením

- | anonymnímu dárci
- | Československé obchodní bance, a. s.
- | Nadaci Diplomatic Spouses' Association z.s.
- | Nadačnímu fondu Českého rozhlasu



# ČESKÉ BUDĚJOVICE

## Kontakty:

Zachariášova 686/6  
370 04 České Budějovice  
tel.: 387 331 598  
e-mail: c.budejovice@tyflo servis.cz

## Pracovníci:

vedoucí: Bc. Hana Jiroušková  
instruktoři: Bc. Vlasta Grillová  
Bc. Jiří Holzinger (do 30. 9. 2020)

## Zápis v registru

### poskytovatelů sociálních služeb:

#### Název zařízení:

Tyflo servis, o.p.s.  
- Krajské ambulantní středisko Č. Budějovice

#### Registrovaná sociální služba:

sociální rehabilitace

**Identifikátor:** 1275982



Děkujeme za podporu  
zdravotně-edukačních služeb  
(rehabilitace zraku)

| **Ministerstvu zdravotnictví** (projekt: Tyflo servis,  
o.p.s. – rehabilitace a kompenzace zrakových funkcí  
u osob s těžkým zrakovým postižením)

| **NADACI LEONTINKA**

| **Nadaci prof. Vejdovského**

| **Nadačnímu fondu Českého rozhlasu**

Děkujeme za dobrou spolupráci

Centru zdravotně postižených jižních Čech, z.s.; Českému červenému kříži, oblastnímu spolku České Budějovice; Českobudějovickému deníku; Diakonii Českobratrské církve evangelické, středisku Rolnička v Soběslavi; Dopravnímu podniku města České Budějovice, a.s.; Jihočeské univerzitě v Českých Budějovicích; Magistrátu města České Budějovice, Odboru sociálních věcí a Odboru správy veřejných statků; Městské charitě České Budějovice; Národní radě osob se zdravotním postižením ČR, z.s. - NRZP Jihočeského kraje; Nazaretu, středisku Diakonie a misie Církve československé husitské v Borovanech; očním lékařům v kraji; Policii ČR; pracovníkům úřadů práce v Jihočeském kraji; SONS ČR, z. s. (oblastním odbočkám v kraji); Speciálně pedagogickému centru při Mateřské škole pro zrakově postižené, České Budějovice, Zachariášova 5; společnosti ICOS Český Krumlov, o.p.s.; Společnosti pro ranou péči, pobožce České Budějovice; středním zdravotnickým školám v kraji; Svazu neslyšících a nedoslýchavých v ČR, Poradenskému centru České Budějovice; školám, jejich pedagogům, studentům a dalším dobrovolníkům, kteří nám pomáhají při sbírce Bílá pastelka.

Poděkování za finanční  
a další podporu

| anonymním dárcům  
| Československé obchodní bance, a. s.  
| Nadačnímu fondu Mathilda  
| paní MUDr. PhDr. Aleně Šídlové  
| všem, kteří přispívají na sbírku Bílá pastelka a do kas  
retriever



Děkujeme za podporu služby  
sociální rehabilitace

| **Ministerstvu práce a sociálních věcí**

| **Jihočeskému kraji**

| **Statutárnímu městu České Budějovice**

(projekt: Cesta ze tmy 2020)

# HRADEC KRÁLOVÉ

## Kontakty:

M. Horákové 549/53  
500 06 Hradec Králové  
tel.: 495 273 636  
e-mail: h.kralove@tyfloservis.cz

## Pracovníci:

vedoucí: Mgr. et Mgr. Daniela Morávková  
instruktoři: Bc. et Mgr. Kristýna Drtílková  
Bc. Vladislava Mušínská  
Mgr. Pavlína Provazníková  
Bc. et Mgr. Oľga Šintáková

## Zápis v registru poskytovatelů sociálních služeb:

### Název zařízení:

Tyfloservis, o.p.s.  
- Krajské ambulantní středisko H. Králové

### Registrovaná sociální služba:

sociální rehabilitace

**Identifikátor:** 7175172



## Poděkování za finanční a další podporu

- | Československé obchodní bance, a. s.
- | Nadačnímu fondu Mathilda
- | společnosti Fa RENE a.s.
- | společnosti hkfree.org z. s.
- | všem, kteří přispívají na sbírku Bílá pastelka a do kas retriever

## Děkujeme za dobrou spolupráci

Asociaci zrakových terapeutů, z. s.; BMI sdružení, z. s.; Gerontologickému institutu, o. p. s.; firmám Adaptech s. r. o., AG COM, s. r. o., BOS.org s. r. o., LENA, s. r. o., Spektra, výrobní družstvo nevidomých, UNIOPTIK spol. s. r. o.; Lékařské fakultě Univerzity Karlovy v Hradci Králové; Oblastní charitě Červený Kostelec – Středisku Domov sv. Josefa; oční specialiste MUDr. Janě Nekořové, Ph.D.; očním lékařům v Královéhradeckém kraji; odborům sociálních věcí Magistrátu města Hradec Králové a dalších obcí v kraji; Odboru sociálních věcí Krajského úřadu Královéhradeckého kraje; optice Adámek O-O, s. r. o.; organizacím kontrapunkt, z. ú., SONS ČR, z. s.; paní prof. MUDr. Nadě Jiráskové, Ph.D., FEBO; paní Karolíně Mouchové; panu Marku Salabovi; panu Martinu Smolkovi; panu Petru Valentovi; poradenskému a vzdělávacímu centru Velký vůz Sever, z. ú.; Středisku pro pomoc studentům se specifickými potřebami Teiresiás Masarykovy univerzity v Brně; TyfloCentru Hradec Králové o.p.s.; Univerzitě Hradec Králové; školám, jejich pedagogům a studentům i dalším dobrovolníkům, kteří nám pomáhají při sbírce Bílá pastelka a s dalšími aktivitami střediska.

## Děkujeme za podporu zdravotně-edukačních služeb (rehabilitace zraku)

- | **Ministerstvu zdravotnictví** (projekt: Tyfloservis, o.p.s. – rehabilitace a kompenzace zrakových funkcí u osob s těžkým zrakovým postižením)
- | **Královéhradeckému kraji** (projekt: Osvětová a informační činnost na téma těžkého zrakového postižení)
- | **NADACI LEONTINKA**
- | **Nadaci prof. Vejdovského**
- | **Nadačnímu fondu Českého rozhlasu**

## Děkujeme za podporu služby sociální rehabilitace

- | **Ministerstvu práce a sociálních věcí**
- | **Královéhradeckému kraji**
- | **Statutárnímu městu Hradec Králové** (projekt: Tyfloservis, o. p. s. – Krajské ambulantní středisko Hradec Králové)

# JIHLAVA

## Kontakty:

Benešova 1682/46  
586 01 Jihlava  
tel.: 567 307 571  
e-mail: jihlava@tyfloservis.cz

## Pracovníci:

vedoucí: Bc. Jana Kuczová  
instruktor: Renata Cekulová, DiS. (od 1. 2. 2020)  
Mgr. Vlastimila Rodová  
(do 16. 2. 2020)

## Zápis v registru

### poskytovatelů sociálních služeb:

#### Název zařízení:

Tyfloservis, o.p.s.  
- Krajské ambulantní středisko Jihlava

#### Registrovaná sociální služba:

sociální rehabilitace

**Identifikátor:** 9608182



## Děkujeme za dobrou spolupráci

Café Art - Třebíč; Českému rozhlasu Vysočina; distributorům a dodavatelům kompenzačních a optických pomůcek; Fitness Factory Jihlava, z.s.; Gymnáziu a Střední odborné škole Moravské Budějovice, Tyršova 365; Gymnáziu Pacov; Gymnáziu Velké Meziříčí; Kavárna Do patra Jihlava; Krajské knihovně Vysočiny; Krajskému úřadu Kraje Vysočina; Městské knihovně Jihlava, příspěvkové organizaci; MUDr. Stanislavu Jirkovi - oftalmologu S4; oblastním odbočkám SONS ČR, z. s. v Havlíčkově Brodě, Jihlavě, Pelhřimově a Třebíči; oční optice Eurooptik s.r.o.; očním lékařům Kraje Vysočina; Odboru sociálních věcí Magistrátu města Jihlavy; Senior Pointu Havlíčkův Brod; společností Perfektservis R.K.M., spol. s r.o.; Statutárnímu městu Jihlava; Střední odborné škole a Střednímu odbornému učilišti Třešť; Střední zdravotnické škole a Vyšší odborné škole zdravotnické Havlíčkův Brod; Střední zdravotnické škole a Vyšší odborné škole zdravotnické Žďár nad Sázavou; TyfloCentru Jihlava, o.p.s.; Základní škole Kamenice nad Lipou, okres Pelhřimov; Základní škole Velké Meziříčí; školám, jejich pedagogům a studentům i dalším dobrovolníkům, kteří nám pomáhají při sbírce Bílá pastelka.

## Poděkování za finanční a další podporu

- | Československé obchodní bance, a. s.
- | Nadačnímu fondu Mathilda
- | všem, kteří přispívají na sbírku Bílá pastelka a do kas retriever

## Děkujeme za podporu zdravotně-edukačních služeb (rehabilitace zraku)

- | **Ministerstvu zdravotnictví** (projekt: Tyfloservis, o.p.s. – rehabilitace a kompenzace zrakových funkcí u osob s těžkým zrakovým postižením)
- | **NADACI LEONTINKA**
- | **Nadaci prof. Vejdovského**
- | **Nadačnímu fondu Českého rozhlasu**

## Děkujeme za podporu služby sociální rehabilitace

- | **Ministerstvu práce a sociálních věcí**
- | **Kraji Vysočina** (projekt: Sociální rehabilitace)
- | **Nadaci člověk člověku** (projekt: Sociální rehabilitace pro osoby s těžkým zrakovým postižením v Kraji Vysočina)
- | **Statutárnímu městu Jihlava** (projekt: Sociální rehabilitace)

# KARLOVY VARY

## Kontakty:

Mozartova 444/6  
360 20 Karlovy Vary  
tel.: 353 236 068  
e-mail: k.vary@tyfloservis.cz

## Pracovníci:

vedoucí: Mgr. Petra Osičková  
(do 6. 4. 2020)  
Bc. Ing. Jiří Novák (od 27. 1. 2020)  
instruktor: Kamila Danielová, DiS.  
(do 24. 12. 2020)

## Zápis v registru

### poskytovatelů sociálních služeb:

#### Název zařízení:

Tyfloservis, o.p.s.  
- Krajské ambulantní středisko K. Vary

#### Registrovaná sociální služba:

sociální rehabilitace

**Identifikátor:** 1901942



## Poděkování za finanční a další podporu

- | Československé obchodní bance, a. s.
- | Lions Clubu Karlovy Vary, z. s.
- | Nadačnímu fondu Mathilda
- | všem, kteří přispívají na sbírku Bílá pastelka a do kas retriever

## Děkujeme za dobrou spolupráci

Lions Clubu Karlovy Vary, z.s.; Oblastní odbočce SONS ČR, z. s. v Chebu a v Karlových Varech; očním lékařům v regionu; odborům sociálních věcí úřadů, měst a obcí v regionu; oftalmologu S4 MUDr. Jiřímu Prokopovi; TyfloCentru Karlovy Vary, o.p.s.; Úřadu práce České republiky – krajské pobočce v Karlových Varech; školám, jejich pedagogům a studentům i dalším dobrovolníkům, kteří nám pomáhají při sbírce Bílá pastelka a s dalšími aktivitami střediska.



## Děkujeme za podporu zdravotně-edukačních služeb (rehabilitace zraku)

- | **Ministerstvu zdravotnictví** (projekt: Tyfloservis, o.p.s. – rehabilitace a kompenzace zrakových funkcí u osob s těžkým zrakovým postižením)
- | **NADACI LEONTINKA**
- | **Nadaci prof. Vejdovského**
- | **Nadačnímu fondu Českého rozhlasu**

## Děkujeme za podporu služby sociální rehabilitace

- | **Ministerstvu práce a sociálních věcí**
- | **Karlovarskému kraji**
- | **Statutárnímu městu Karlovy Vary**



# LIBEREC

## Kontakty:

Palachova 504/7  
460 01 Liberec  
tel.: 485 109 990  
e-mail: liberec@tyfloervis.cz

## Pracovníci:

vedoucí: Bc. Jitka Fajmonová  
instruktor: Bc. Kateřina Šretrová

## Zápis v registru

### poskytovatelů sociálních služeb:

#### Název zařízení:

Tyfloervis, o.p.s.  
- Krajské ambulantní středisko Liberec

#### Registrovaná sociální služba:

sociální rehabilitace

Identifikátor: 3843439



Děkujeme za podporu  
zdravotně-edukačních služeb  
(rehabilitace zraku)

- | **Ministerstvu zdravotnictví** (projekt: Tyfloervis, o.p.s. – rehabilitace a kompenzace zrakových funkcí u osob s těžkým zrakovým postižením)
- | **Libereckému kraji** (projekt: Zdravotně edukační a rehabilitační služby pro lidi se zrakovým handicapem Libereckého kraje)
- | **NADACI LEONTINKA**
- | **Nadaci prof. Vejdovského**
- | **Nadačnímu fondu Českého rozhlasu**

## Děkujeme za dobrou spolupráci

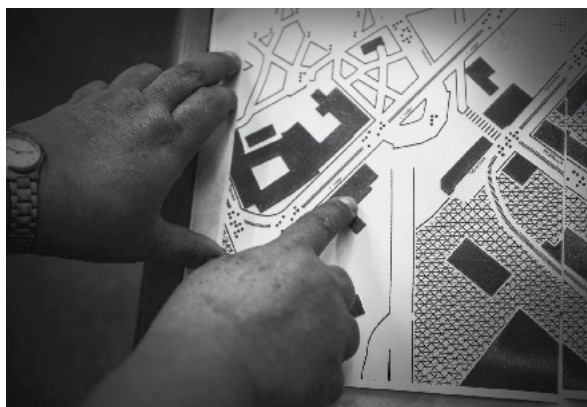
Centru zrakových vad, s.r.o. při Fakultní nemocnici v Motole; Krajskému úřadu Libereckého kraje; oční optice Palaščák; oftalmologu primáři MUDr. Petru Bulířovi; oftalmologu specialistovi MUDr. Tomáši Josefíkovi a dalším očními lékaři Libereckého kraje; optice J&M Optik Liberec s.r.o. a dalším optikům Libereckého kraje; Sdružení TULIPAN, z.s.; SONS ČR, z. s.; Statutárnímu městu Liberec; Technické univerzitě v Liberci; TyfloCentru Liberec, o.p.s.; Tyflopomůckám SONS ČR; úřadům práce Libereckého kraje; školám, jejich pedagogům a studentům i dalším dobrovolníkům, kteří nám pomáhají při sbírce Bílá pastelka.

Děkujeme za podporu služby  
sociální rehabilitace

- | **Ministerstvu práce a sociálních věcí**
- | **Libereckému kraji**
- | **Statutárnímu městu Liberec**

## Poděkování za finanční a další podporu

- | Českému rozhlasu Liberec
- | Lucii Fürstové za pomoc se sbírkou Bílá pastelka všem, kteří přispívají na sbírku Bílá pastelka a do kas retriever



# OLOMOUC

## Kontakty:

I. P. Pavlova 184A/69  
779 00 Olomouc  
tel.: 585 428 111  
e-mail: olomouc@tyfloservis.cz

## Pracovníci:

vedoucí: Mgr. Veronika Haiclová  
instruktoři: Mgr. Dagmar Dvorská  
Bc. Michaela Ševčíková, DiS.

## Zápis v registru poskytovatelů sociálních služeb:

### Název zařízení:

Tyfloservis, o.p.s.  
- Krajské ambulantní středisko Olomouc

### Registrovaná sociální služba:

sociální rehabilitace

**Identifikátor:** 5217292

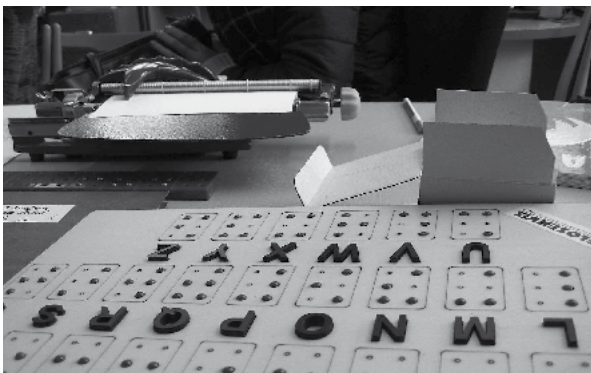


## Poděkování za finanční a další podporu

- | anonymnímu dárci
- | Československé obchodní bance, a. s.
- | Nadačnímu fondu Mathilda
- | paní MUDr. Aleně Švecové
- | panu Mgr. Stanislavu Jílkovi
- | společnosti EXPRESPNEU.cz
- | společnosti Globus ČR, v.o.s. – hypermarketu Globus v Olomouci
- | společnosti OBI Česká republika s.r.o. – Olomoucké prodejně OBI
- | všem, kteří přispívají na sbírku Bílá pastelka a do kas retriever

## Děkujeme za dobrou spolupráci

Českému rozhlasu Olomouc; doc. MUDr. Miloši Vymazalovi; Fakultní nemocnici Olomouc; Gymnáziu Jana Opletala, Litovel, Opletalova 189; Gymnáziu Olomouc, Čajkovského 9; Katedře optiky Přírodovědecké fakulty Univerzity Palackého v Olomouci; Lékařské fakultě Univerzity Palackého v Olomouci; Magistrátu města Olomouce; Mohelnickému kulturnímu a sportovnímu centru, s.r.o.; Oční optice Olomouc – Beryl; očním lékařům v Olomouckém kraji; Olomoucké televizi ZZIP s.r.o.; Pedagogické fakultě Univerzity Palackého v Olomouci; redakci Litovelských novin; SONS ČR, z. s. – zvláště oblastním odbočkám v Olomouckém kraji a prodejně Tyflopomůcky Olomouc; Střední průmyslové škole elektrotechnické, Mohelnice, Gen. Svobody 2; Střední škole, Střední zdravotnické škole a Vyšší odborné škole zdravotnické Emanuela Pöttinga a Jazykové škole s právem státní jazykové zkoušky Olomouc; TyfloCentru Olomouc, o.p.s. a sociální firmě Ergones; Úřadu práce České republiky – krajské pobočce v Olomouci a kontaktním pracovištěm v Olomouckém kraji; školám, jejich pedagogům a studentům i dalším dobrovolníkům, kteří nám pomáhají při sbírce Bílá pastelka.



## Děkujeme za podporu zdravotně-edukačních služeb (rehabilitace zraku)

- | **Ministerstvu zdravotnictví** (projekt: Tyfloservis, o.p.s. – rehabilitace a kompenzace zrakových funkcí u osob s těžkým zrakovým postižením)
- | **NADACI LEONTINKA**
- | **Nadaci prof. Vejvodského**
- | **Nadačnímu fondu Českého rozhlasu**
- | **Olomouckému kraji** (projekt: Rehabilitace zraku pro osoby se zrakovým handicapem v Olomouckém kraji)

## Děkujeme za podporu služby sociální rehabilitace

- | **Ministerstvu práce a sociálních věcí**
- | **Olomouckému kraji** (Podprogram 2 – Dotace z rozpočtu Olomouckého kraje určená na poskytování sociálních služeb nestátními neziskovými organizacemi)
- | **Statutárnímu městu Olomouc** (projekt: Sociální rehabilitace nevidomých a slabozrakých)

# OSTRAVA

## Kontakty:

Prokešovo náměstí 634/5  
702 00 Ostrava  
tel.: 596 783 227  
e-mail: ostrava@tyfloservis.cz

## Pracovníci:

vedoucí: Mgr. Eva Drábková  
instruktoři: Bc. Edita Janková  
Bc. Eva Jedziniaková

## Zápis v registru

### poskytovatelů sociálních služeb:

#### Název zařízení:

Tyfloservis, o.p.s.  
- Krajské ambulantní středisko Ostrava

#### Registrovaná sociální služba:

sociální rehabilitace

**Identifikátor:** 4276818



## Děkujeme za dobrou spolupráci

Distributorům a dodavatelům kompenzačních a optických pomůcek; firmě Falhar Optik s.r.o.; krajské pobočce Úřadu práce ČR v Ostravě; očním lékařům v kraji a oftalmologům S4 - prim. MUDr. Sylvii Horákové a MUDr. Marcelu Sobotkové; organizací SONS ČR, z. s. (oblastní odbočce ve Frýdku-Místku, v Novém Jičíně, Opavě, Ostravě a Třinci), Společnosti pro ranou péči (pobočce v Ostravě) a TyfloCentru Ostrava, o.p.s.; Ostravské univerzitě, Lékařské fakultě v Ostravě; Statutárnímu městu Ostrava (odboru sociálních věcí a zdravotnictví); příspěvkovým organizacím: Knihovně města Ostravy – Zvukové knihovně pro nevidomé a slabozraké, Moravskoslezské vědecké knihovně, Obchodní akademii a Vyšší odborné škole sociální, Ostrava-Mariánské Hory, Střední škole, Havířov-Prostřední Suchá, Vyšší odborné škole AHOL; studentům i dalším dobrovolníkům, kteří nám pomáhají při sbírce Bílá pastelka.

## Poděkování za finanční a další podporu

- | anonymním dárcům
- | Československé obchodní bance, a. s.
- | Nadačnímu fondu Mathilda
- | všem, kteří přispívají na sbírku Bílá pastelka a do kas retriever

## Děkujeme za podporu zdravotně-edukačních služeb (rehabilitace zraku)

- | **Ministerstvu zdravotnictví** (projekt: Tyfloservis, o.p.s. – rehabilitace a kompenzace zrakových funkcí u osob s těžkým zrakovým postižením)
- | **NADACI LEONTINKA**
- | **Nadaci prof. Vejdovského**
- | **Nadačnímu fondu Českého rozhlasu**

## Děkujeme za podporu služby sociální rehabilitace

- | **Ministerstvu práce a sociálních věcí**
- | **Moravskoslezskému kraji** (dotační program: Program na podporu financování běžných výdajů souvisejících s poskytováním sociálních služeb včetně realizace protidrogové politiky kraje na rok 2020)
- | **Statutárnímu městu Ostrava** (projekt: Sociální rehabilitace zrakově znevýhodněných osob)
- | **Statutárnímu městu Ostrava** – městský obvod Ostrava - Jih (projekt: Sociální rehabilitace zrakově znevýhodněných osob)





# PARDUBICE

## Kontakty:

M. Horákové 549/53  
500 06 Hradec Králové  
tel.: 495 273 636  
e-mail: pardubice@tyfloservis.cz

## Pracovníci:

vedoucí: Mgr. et Mgr. Daniela Morávková  
instruktoři: Bc. et Mgr. Kristýna Drtílková  
Bc. Vladislava Mušínská  
Mgr. Pavlína Provazníková  
Bc. et Mgr. Olíga Šintáková

## Zápis v registru poskytovatelů sociálních služeb:

### Název zařízení:

Tyfloservis, o.p.s.  
- Krajské ambulantní středisko Pardubice

### Registrovaná sociální služba:

sociální rehabilitace

**Identifikátor:** 4382685



## Poděkování za finanční a další podporu

- | Československé obchodní bance, a. s.
- | Nadačnímu fondu Mathilda
- | Náměstkovi primátora Statutárního města Pardubice  
Mgr. Jakubu Rychteckému
- | společnosti Elektrárny Opatovice, a. s.
- | společnosti hkfree.org z. s.
- | všem, kteří přispívají na sbírku Bílá pastelka a do kas  
retriever

## Děkujeme za dobrou spolupráci

Asociaci zrakových terapeutů, z.s.; BMI sdružení, z.s.; Centru pro zdravotně postižené a seniory Pardubického kraje, o.p.s.; Gerontologickému institutu, o.p.s.; firmám Adaptech s.r.o., AG COM, s.r.o., BOS.org s. r. o., LENA, s. r. o., Spektra, výrobní družstvo nevidomých, UNIOPTIK spol. s r.o.; Koalici nevládek Pardubicka, z. s.; MAS Skutečsko, Košumbersko, Chrastecsko, z.s.; oční specialiste MUDr. Janě Nekolové, Ph.D.; očním lékařům v Pardubickém kraji; Odboru sociálních věcí Krajského úřadu Pardubického kraje; odborům sociálních věcí Magistrátu města Pardubice a dalších obcí v kraji; optice Adámek OO, s.r.o.; společností FOKUS Vysočina, z.ú., KŘÍŽOVATKA handicap centrum, o.p.s., SONS ČR, z. s., TyfloCentrum Pardubice, o.p.s.; Středisku pro pomoc studentům se specifickými potřebami Teiresiás Masarykovy univerzity v Brně; vzdělávací společnosti Zřetel, s.r.o.; školám, jejich pedagogům a studentům i dalším dobrovolníkům, kteří nám pomáhají při sbírce Bílá pastelka a s dalšími aktivitami střediska.

## Děkujeme za podporu zdravotně-edukačních služeb (rehabilitace zraku)

- | **Ministerstvu zdravotnictví** (projekt: Tyfloservis, o.p.s. – rehabilitace a kompenzace zrakových funkcí u osob s těžkým zrakovým postižením)
- | **NADACI LEONTINKA**
- | **Nadaci prof. Vejdovského**
- | **Nadačnímu fondu Českého rozhlasu**

## Děkujeme za podporu služby sociální rehabilitace

- | **Ministerstvu práce a sociálních věcí** (projekt: Tyfloservis, o. p. s. – Krajské ambulantní středisko Pardubice)
- | **Pardubickému kraji**
- | **Statutárnímu městu Pardubice** (projekt: Tyfloservis, o. p. s. – Krajské ambulantní středisko Pardubice)

## Děkujeme za podporu v pořízení nové brailkové tiskárny Index Everest

- | **advokátní kanceláři**  
**PADĚRA, RADA & PARTNEŘI s.r.o.**
- | **Nadačnímu fondu Českého rozhlasu**  
**Pardubickému kraji**

**Kontakty:**

Tomanova 2645/5  
301 00 Plzeň  
tel.: 377 423 596  
e-mail: plzen@tyfloservis.cz

**Pracovníci:**

vedoucí: Bc. Martina Hrdonková  
instruktoři: PhDr. Linda Albrechtová, Ph.D.  
Tereza Jánská, DiS. (od 1. 1. 2020)  
Mgr. Kateřina Kučerová  
Bc. et Bc. Jitka Pečená  
(do 17. 1. 2020)

**Zápis v registru****poskytovatelů sociálních služeb:****Název zařízení:**

Tyfloservis, o.p.s.

- Krajské ambulantní středisko Plzeň

**Registrovaná sociální služba:**

sociální rehabilitace

**Identifikátor:** 4504456



## Děkujeme za podporu zdravotně-edukačních služeb (rehabilitace zraku)

- | **Ministerstvu zdravotnictví** (projekt: Tyfloservis, o.p.s. – rehabilitace a kompenzace zrakových funkcí u osob s těžkým zrakovým postižením)
- | **Městskému obvodu Plzeň 1** (projekt: Rehabilitace zraku – Běžné brýle už nestačí)
- | **Městskému obvodu Plzeň 2 Slováky** (projekt: Rehabilitace zraku 2020)
- | **Městskému obvodu Plzeň 3** (projekt: Rehabilitace zraku – Běžné brýle už nestačí)
- | **NADACI LEONTINKA**
- | **Nadaci prof. Vejdovského**
- | **Nadačnímu fondu Českého rozhlasu**

## Děkujeme za dobrou spolupráci

Českému rozhlasu Plzeň; Krajskému úřadu Plzeňského kraje; Lions Clubu Plzeň Ladies; Lions Clubu Plzeň-City; Magistrátu města Plzně, Odboru sociálních služeb; oblastním odbočkám SONS ČR, z. s.; Obvodní knihovně Skvrňany a Knihovně města Plzně, příspěvkové organizaci; Oční klinice FN Plzeň; očním lékařům; oftalmologu S4 - MUDr. Davidu Toufarovi; OPTIK STUDIUM Josefa Švarce; panu Danielovi Barčotovi; TyfloCentru Plzeň, o.p.s.; úřadům práce Plzeňského kraje; Západočeské univerzitě v Plzni; školám, jejich pedagogům a studentům i dalším dobrovolníkům, kteří nám pomáhají při sbírce Bílá pastelka.

## Poděkování za finanční a další podporu

- | Československé obchodní bance, a. s.
- | Lions Clubu Plzeň-City
- | Nadačnímu fondu Mathilda
- | Oční ordinaci Slováky s.r.o.
- | všem, kteří přispívají na sbírku Bílá pastelka a do kas retriever

## Děkujeme za podporu služby sociální rehabilitace

- | **Ministerstvu práce a sociálních věcí**
- | **Plzeňskému kraji**
- | **Statutárnímu městu Plzeň** (projekt: Tyfloservis, o.p.s. – Krajské ambulantní středisko Plzeň – sociální rehabilitace)

### Služba sociální rehabilitace byla financována v rámci Individuálního projektu Plzeňského kraje.

**Název projektu:** Podpora sociálních služeb v Plzeňském kraji 2016-2019

**Registrační číslo:** CZ.03.2.60/0.0/0.0/15\_005/0000632

**Název dotačního programu:** Podpora sociálních služeb v rámci individuálního projektu Podpora sociálních služeb v Plzeňském kraji 2016-2019, třetí kolo

Individuální projekt je financován z prostředků Evropského sociálního fondu, státního rozpočtu České republiky a rozpočtu Plzeňského kraje v rámci Operačního programu Zaměstnanost.



Evropská unie  
Evropský sociální fond  
Operační program Zaměstnanost



PLZEŇSKÝ KRAJ

# PRAHA A STŘEDNÍ ČECHY

## Kontakty:

Krakovská 1695/21  
110 00 Praha 1  
tel.: 221 462 362  
e-mail: praha@tyfloservis.cz

## Pracovníci:

vedením pověřena: Olga Buriánková  
instruktoři: Mgr. et Mgr. Klára Bittnerová  
(od 1. 10. 2020)  
Bc. Marie Dömeová  
(do 30. 11. 2020)  
Mgr. Tereza Havlíková  
Mgr. Kristýna Hofmanová  
(do 22. 4. 2020)  
Bc. Marcela Běla Petřů

## Zápis v registru poskytovatelů sociálních služeb:

### Název zařízení:

Tyfloservis, o.p.s. - Krajské ambulantní středisko  
Praha a střední Čechy

### Registrovaná sociální služba:

sociální rehabilitace

**Identifikátor:** 1492747

## Poděkování za finanční a další podporu

| anonymním dárcům  
| panu Ludvíku Boucovi  
| paní Jarmile Brablkové  
| panu Marku Brunovi  
| panu Janu Durďákovi  
| panu Jakubu Dvořákovi  
| paní Jarmile Filippovové  
| paní Heleně Frkalové  
| panu Davidu Hutařovi  
| panu Janu Jelínkovi  
| paní Zuzaně Krausové  
| panu Pavolu Mikušovi  
| panu Aloisi Onderkovi  
| paní Janě Primusové  
| paní Milaně Rašové  
| panu Zdeňku Sukupovi  
| panu Stanislavu Švehlovi  
| panu Františku Valešovi  
| všem, kteří přispívají na sbírku Bílá pastelka a do kas  
| retriever

## Děkujeme za podporu zdravotně-edukačních služeb (rehabilitace zraku)

| **Ministerstvu zdravotnictví** (projekt: Tyfloservis,  
o.p.s. – rehabilitace a kompenzace zrakových funkcí  
u osob s těžkým zrakovým postižením)  
| **hlavnímu městu Praha** (projekt: Tyfloservis – rehabi-  
litace a kompenzace zrakových funkcí u osob s váž-  
ným postižením zraku)  
| **NADACI LEONTINKA**  
| **Nadaci prof. Vejdovského**  
| **Nadačnímu fondu Českého rozhlasu**

## Děkujeme za podporu služby sociální rehabilitace

| **Ministerstvu práce a sociálních věcí**  
| **hlavnímu městu Praha**  
| **Městské části Praha 1** (projekt: Tyfloservis - sociální  
rehabilitace osob s těžkým zrakovým postižením)  
| **Městské části Praha 5** (projekt: Poslepu životem –  
sociální rehabilitace osob s těžkým zrakovým postiže-  
ním)  
| **Městské části Praha 10** (projekt: Tyfloservis - sociální  
rehabilitace osob s těžkým zrakovým postižením)  
| **Středočeskému kraji**

## Děkujeme za dobrou spolupráci

Asociaci rodičů a přátel dětí nevidomých a slabozrakých  
v ČR, z.s.; Centru Carolina UK; Konzervatoři a střední škole  
Jana Deyla, příspěvkové organizaci; Magistrátu hlavního  
města Prahy; MUDr. Jitce Řehořové a kolektivu pracovní-  
ků Centra zrakových vad, s.r.o. při FN v Motole; Nadační-  
mu fondu Českého rozhlasu Světluška a kolektivku pra-  
covníků, paní hraběnce Mathildě Nostitzové a kolektivu  
pracovníků Nadačního fondu Mathilda; Pobytovému  
rehabilitačnímu a rekvalifikačnímu středisku pro ne-  
vidomé Dědina, o.p.s.; prof. MUDr. Pavlu Kuchynkovi,  
CSc.; rané péči EDA cz, z.ú. a krizové Lince EDA; SONS  
ČR, z. s. (Metodickému centru odstraňování bariér, ob-  
lastním odbočkám v Praze a Středočeském kraji, zvláště  
pak v Kladně a Příbrami, prodejně Tyflopomůcky Praha,  
Středisku integračních aktivit Praha, Středisku výcviku  
vodících psů a Tyflokabinetu); společností LORM –  
společnost pro hluchoslepé z.s. (poradenské centrum  
Praha), Okamžik, z. ú., Optik Plus s.r.o., Svárovský, s.r.o.,  
TyfloCentrum Praha o.p.s., XGLU s.r.o.; všem pražským  
a středočeským školám, jejich pedagogům a studentům  
i dalším dobrovolníkům, kteří nám pomáhají při sbírce  
Bílá pastelka.

# ÚSTÍ NAD LABEM

## Kontakty:

Prokopa Diviše 1605/5  
400 01 Ústí nad Labem  
tel.: 475 201 777  
e-mail: [usti@tyflo servis.cz](mailto:usti@tyflo servis.cz)

## Pracovníci:

vedoucí: Mgr. Nikol Aková  
instruktoři: Martina Menkina Ryšánková, DiS.  
(od 1. 9. 2020)  
Mgr. Dana Moclová  
Bc. Monika Sahulová  
(do 23. 7. 2020)  
Mgr. Jindra Slováková

## Zápis v registru

### poskytovatelů sociálních služeb:

#### Název zařízení:

Tyflo servis, o.p.s.  
- Krajské ambulantní středisko Ústí n. L.

#### Registrovaná sociální služba:

sociální rehabilitace

**Identifikátor:** 8215787



## Děkujeme za dobrou spolupráci

Centru komunitní práce Ústí nad Labem, z.ú.; distributorům a dodavatelům kompenzačních a optických pomůcek; Dobrovolnickému centru, z.s.; Krajskému úřadu Ústeckého kraje (odboru sociálních věcí); Magistrátu města Děčín, Most, Teplice a Ústí nad Labem (odboru sociálních věcí, odboru kultury, sportu a sociálních služeb); Městskému úřadu v Litoměřicích; obecně prospěšným společnostem Demosthenes a TyfloCentrum Ústí nad Labem; Nadačnímu fondu Českého rozhlasu (projektu Světluška) oční Optice J&J (jmenovitě panu Janu Krejčímu); oftalmologu S4 MUDr. Tomáši Josefíkoví a MUDr. Janě Bezděkové a dalším očním lékařům; poskytovatelům sociálních služeb pro zdravotně postižené v Ústí nad Labem: Sociální agentura, o.p.s., Tichý svět, o.p.s. a Ústecký Arcus, z.s.; SONS ČR, z. s. a jeho oblastním odbočkám Chomutov, Louny, Most, Ústí nad Labem; Severočeské vědecké knihovně v Ústí nad Labem, p.o.; středním a vyšším odborným školám Ústeckého kraje; Univerzitě Jana Evangelisty Purkyně v Ústí nad Labem – Univerzitnímu centru podpory pro studenty se specifickými vzdělávacími potřebami; Úřadu práce ČR – Krajské pobočce v Ústí nad Labem; školám, jejich pedagogům a studentům i dalším dobrovolníkům, kteří nám pomáhají při sbírce Bílá pastelka.

## Poděkování za finanční a další podporu

- | Československé obchodní bance, a. s.
- | Lions Clubu Teplice z. s.
- | Nadačnímu fondu Mathilda
- | Sociální agentuře, o.p.s.
- | všem, kteří přispívají na sbírku Bílá pastelka a do kas retriever

## Děkujeme za podporu zdravotně-edukačních služeb (rehabilitace zraku)

- | **Ministerstvu zdravotnictví** (projekt: Tyflo servis, o.p.s. – rehabilitace a kompenzace zrakových funkcí u osob s těžkým zrakovým postižením)
- | **NADACI LEONTINKA**
- | **Nadaci prof. Vejdovského**
- | **Nadačnímu fondu Českého rozhlasu**

## Děkujeme za podporu služby sociální rehabilitace

- | **Ministerstvu práce a sociálních věcí**
- | **Statutárnímu městu Ústí nad Labem** (projekt: Sociální rehabilitace osob se zrakovým a kombinovaným postižením)
- | **Ústeckému kraji**



**Kontakty:**

Burešov 4886  
760 01 Zlín  
tel.: 577 437 133  
e-mail: zlin@tyfloservis.cz

**Pracovníci:**

vedoucí: Mgr. Petr Mach  
instruktoři: Mgr. Lenka Houšková  
Kateřina Petlachová, DiS.

**Zápis v registru  
poskytovatelů sociálních služeb:****Název zařízení:**

Tyfloservis, o.p.s.  
- Krajské ambulantní středisko Zlín

**Registrovaná sociální služba:**

sociální rehabilitace

**Identifikátor:** 7545861

## Děkujeme za dobrou spolupráci

Krajské pobočce Úřadu práce ČR ve Zlíně a kontaktním pracovištím; Krajskému úřadu Zlínského kraje a Zlínskému kraji; městským úřadům a obecním úřadům ve Zlínském kraji; pekárně Svoboda a Březík - pečivo s.r.o.; Skautům Zlín, SONS ČR, z. s. (oblastním odbočkám ve Zlínském kraji a v dalších krajích); spolupracujícím optikům v kraji; statutárnímu městu Zlín; všem očním lékařům a oftalmologům specialistům S4; všem spolupracujícím dodavatelům a výrobcům pomůcek; školám v kraji, jejich pedagogům a studentům i dalším dobrovolníkům, kteří nám pomáhají při sbírce Bílá pastelka.



Evropská unie  
Evropský sociální fond  
Operační program Zaměstnanost

Poděkování za finanční  
a další podporu

| Československé obchodní bance, a. s.  
| Nadačnímu fondu Mathilda  
| panu primáři Stodůlkovi a jeho kolegům  
| všem, kteří přispívají na sbírku Bílá pastelka a do kas  
retriever

Děkujeme za podporu  
zdravotně-edukačních služeb  
(rehabilitace zraku)

| **Ministerstvu zdravotnictví** (projekt: Tyfloservis,  
o.p.s. – rehabilitace a kompenzace zrakových funkcí  
u osob s těžkým zrakovým postižením)  
| **NADACI LEONTINKA**  
| **Nadaci prof. Vejdovského**  
| **Nadačnímu fondu Českého rozhlasu**

Děkujeme za podporu služby  
sociální rehabilitace

| **Zlínskému kraji**

**Služba sociální rehabilitace byla financována v rámci  
Individuálního projektu Zlínského kraje.**

**Název projektu:** Podpora a rozvoj služeb sociální reha-  
bilitace ve Zlínském kraji

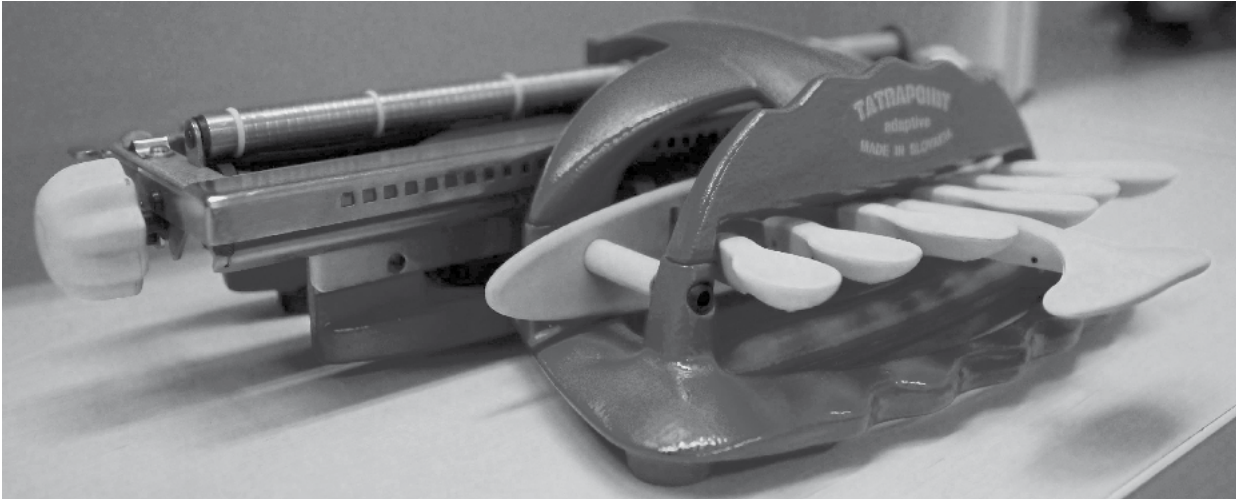
**Registrační číslo projektu:** CZ.03.2.60/0.0/0.0/15\_005/  
0011745

**Název dotačního programu:** Podpora a rozvoj služeb  
sociální rehabilitace ve Zlínském kraji

Individuální projekt je financován z prostředků Evrop-  
ského sociálního fondu, státního rozpočtu České repub-  
liky a rozpočtu Zlínského kraje v rámci Operačního pro-  
gramu Zaměstnanost.









## Financování služeb Tyfloservisu

Získávání financí na zajištění služeb pro lidi s těžkým zrakovým postižením na celém území České republiky představuje celoroční snažení, hledání zdrojů, psaní projektů, jednání s donátory a mnoho dalších souvisejících činností, do kterých se zapojuje jak Organizační a metodické centrum Tyfloservisu, tak i pracovníci jednotlivých krajských středisek.

V roce 2020 byly služby Tyfloservisu financovány prostřednictvím 57 dotací a grantů. Každý z těchto zdrojů měl svá vlastní pravidla a specifika, která bylo nutné splnit nejenom při podávání žádostí o dotaci/grant, ale zejména při samotné realizaci projektů a při jejich vyúčtování. Efektivní a hospodárná koordinace takového počtu zdrojů je proto časově i administrativně velmi náročným úkolem.

Kromě dotací a grantů z veřejných rozpočtů, nebo nadací / nadačních fondů je důležitým zdrojem financování služeb Tyfloservisu také výtěžek z veřejné sbírky Bílá pastelka a kasy retriever (kasičky v podobě plyšových psů rozmístěné v obchodech a veřejných institucích, např. knihovnách). Neméně významný příspěvek, který pomáhá udržet potřebnou kvalitu a rozsah poskytovaných služeb, představují také dary firem a jednotlivců.

Dále se Tyfloservis permanentně snaží získat prostředky na investice a rozvoj, které jsou určeny například na nákup automobilů pro poskytování terénní služby, na výstavbu cvičných kuchyní pro nevidomé a slabozraké nebo na nákup finančně náročnějších rehabilitačních pomůcek.

## Financování zdravotně-edukačních služeb

Projekt byl realizován za finanční podpory Ministerstva zdravotnictví České republiky. Z dotace bylo financováno 71 % nákladů zdravotně-edukačních služeb. Mezi další zdroje financování služeb patří dotace měst/obcí, krajů, nadační příspěvky, individuální a firemní dary, veřejná sbírka Bílá pastelka a výtěžek z kas retriever.

### Zdroje financování nákladů

Ministerstvo zdravotnictví ČR	4 058 000 Kč
Nadační příspěvky	600 000 Kč
Města a obce	539 923 Kč
Bílá pastelka	217 983 Kč
Kasy retriever	109 150 Kč
Kraje	82 750 Kč
Další zdroje (odpisy majetku a jiné)	39 765 Kč
Individuální a firemní dary	39 469 Kč
<b>Celkem</b>	<b>5 687 040 Kč</b>



## Financování služby sociální rehabilitace

V roce 2020 byla hlavním zdrojem financování služby sociální rehabilitace dotace Ministerstva práce a sociálních věcí. Významný zdroj financování služby představují také evropské strukturální fondy. Celkem ve 2 krajích byla služba financována prostřednictvím tzv. individuálních projektů a dotací (individuální projekty jsou financovány v rámci Operačního programu Zaměstnanost, prioritní osa 2 – Sociální začleňování a boj s chudobou, investiční priorita 2.1 – Aktivní začleňování). Dále bylo poskytování služby v jednotlivých střediscích Tyfloservisů financováno prostřednictvím dotací měst, obcí, krajů, nadačních příspěvků, individuálních a firemních darů a zároveň také z výnosů sbírky Bílá pastelka a kasy retriever.

## Zdroje financování nákladů

Ministerstvo práce a sociálních věcí	16 036 416 Kč
ESF ČR – individuální projekty a dotace	1 944 078 Kč
Města a obce	1 699 821 Kč
Kraje	1 079 190 Kč
Další zdroje (odpisy majetku a jiné)	679 862 Kč
Bílá pastelka	279 374 Kč
Nadační příspěvky	235 417 Kč
Kasy retriever	216 133 Kč
Individuální a firemní dary	99 205 Kč
Věcné dary	10 719 Kč
<b>Celkem</b>	<b>22 280 215 Kč</b>

Díky vícezdrojovému systému financování se nám podařilo zajistit a udržet bezplatné terénní a ambulantní služby pro lidi nevidomé a slabozraké na území celé České republiky. Děkujeme všem poskytovatelům dotací, grantů a dárcům, kteří nám v tomto úsilí pomohli.



MINISTERSTVO PRÁCE  
A SOCIÁLNÍCH VĚCÍ

## Investiční náklady

V brněnském středisku jsme započali výstavbu nové cvičné kuchyně pro nevidomé a slabozraké (více na str. 16). Pardubické středisko získalo finanční prostředky na braillovou tiskárnu. V neposlední řadě jsme zakoupili kameru Orcam MyEye 2.0. Tato pomůcka je k dispozici všem střediskům Tyfloservisů dle potřeby. Rok 2020 považujeme za úspěšný z hlediska rozšíření vybavení našich krajských ambulantních středisek.

## Zdroje investic

Nadační příspěvky	188 181 Kč
Individuální a firemní dary	74 795 Kč
Krajský úřad Pardubického kraje	75 000 Kč
<b>Celkem</b>	<b>337 976 Kč</b>

## Doplňková činnost Tyfloservisů

Tyfloservis má kromě hlavní činnosti také činnost doplňkovou. Mezi doplňkové aktivity patří především školení zaměřené na komunikaci s lidmi s postižením zraku a na průvodcovství, dále pak přednášení a osvětová činnost o problematice nevidomých a slabozrakých.

Může se jednat i o smlouvy na reklamní služby - další zdroj získávání financí pro Tyfloservis. Za rok 2020 tímto děkujeme společnosti PAN EU Kotva Prague a.s.

Výnosy doplňkové činnosti	70 750 Kč
Náklady doplňkové činnosti	54 450 Kč
<b>Zisk z doplňkové činnosti</b>	<b>16 300 Kč</b>



## Náklady související se správou Tyfloservisů

Se zajištěním existence obecně prospěšné společnosti Tyfloservis souvisejí náklady na její správu a administrativu. Mezi náklady na správu patří např. mzda statutárního zástupce, část provozních nákladů Organizačního a metodického centra Tyfloservisů, náklady na provedení auditu atd. V roce 2020 činily náklady související se správou Tyfloservisů 247 138 Kč.

**Tyfloservis, o.p.s.**

---

**Krakovská 1695/21, Nové Město, 110 00 Praha 1**

**ZPRÁVA AUDITORA**  
o ověření roční účetní závěrky  
k 31.12.2020



**Ing. Václav Černý, Ph.D.**  
číslo dekretu Komory auditorů ČR: 1684  
Na Okruhu 387/17  
142 00 Praha 4

---

**Praha, duben – červen 2021**



Ing. Václav Černý, Ph.D.: Zpráva auditora o ověření roční účetní závěrky účetní jednotky Tyfloservis, o.p.s.  
k 31.12.2020

## Obsah

*strana:*

1.	Zpráva nezávislého auditora.....	3
1.1	Výrok auditora.....	3
1.2	Základ pro výrok .....	3
1.3	Ostatní informace uvedené ve výroční zprávě .....	4
1.4	Odpovědnost statutárního orgánu účetní jednotky .....	4
1.5	Odpovědnost auditora.....	4
1.6	Jiné skutečnosti.....	6
2.	Účetní závěrka k 31.12.2020 .....	7
2.1	Rozvaha k 31.12.2020 .....	7
2.2	Výkaz zisků a ztráty k 31.12.2020 .....	8
2.3	Příloha k účetní závěrce k 31.12.2020.....	9
3.	Protokol o seznámení s výsledkem auditu.....	10

2

---

Ing. Václav Černý, Ph.D., auditor.

Ing. Václav Černý, Ph.D.: Zpráva auditora o ověření roční účetní závěrky účetní jednotky Tyfloservis, o.p.s. k 31.12.2020

## ZPRÁVA NEZÁVISLÉHO AUDITORA

**o ověření roční účetní závěrky sestavené k 31.12. 2020 účetní jednotky  
Tyfloservis, o.p.s.**

### 1. Zpráva nezávislého auditora

Zaměstnancům a správní radě účetní  
jednotky Tyfloservis, o.p.s..

#### 1.1 Výrok auditora

Provedl jsem audit přiložené účetní závěrky obecně prospěšné společnosti Tyfloservis, o.p.s. sestavené na základě českých účetních předpisů. Tato účetní závěrka je tvořena rozvahou, výkazem zisků a ztrát a přílohou k této účetní závěrce za rok končící 31.12.2020. Příloha obsahuje popis použitých podstatných účetních metod a další vysvětlující informace. Údaje o společnosti jsou v bodě 1 přílohy k účetní závěrce.

**Podle mého názoru účetní závěrka podává věrný a poctivý obraz aktiv a pasiv obecně prospěšné společnosti Tyfloservis, o.p.s. k 31.12.2020 a nákladů a výnosů a výsledku jejího hospodaření za rok končící dnem 31.12.2020 v souladu s českými účetními předpisy.**

#### 1.2 Základ pro výrok

Audit jsem provedl v souladu se zákonem o auditorech a standardy Komory auditorů České republiky (KA ČR) pro audit, kterými jsou mezinárodní standardy pro audit (ISA) případně doplněné a upravené souvisejícími aplikačními doložkami. Moje odpovědnost stanovená těmito předpisy je podrobněji popsána v oddílu Odpovědnost auditora za audit účetní závěrky. V souladu se zákonem o auditorech a Etickým kodexem přijatým Komorou auditorů České republiky jsem na účetní jednotce Tyfloservis, o.p.s. nezávislý a splnil jsem i další etické povinnosti vyplývající z uvedených předpisů. Domnívám se, že důkazní informace, které jsem shromáždil, poskytují dostatečný a vhodný základ pro vyjádření mého výroku.

---

Ing. Václav Černý, Ph.D., auditor

3

*Ing. Václav Černý, Ph.D.: Zpráva auditora o ověření roční účetní závěrky účetní jednotky Tyflo servis, o.p.s. k 31.12.2020*

### **1.3 Ostatní informace uvedené ve výroční zprávě**

“ Za ostatní informace odpovídá vedení společnosti. Ostatní informace, které jsem získal k datu zprávy auditora, zahrnují informace uvedené ve zprávě s výjimkou účetní závěrky a zprávy auditora k ní. Můj výrok k účetní závěrce se k ostatním informacím nevztahuje ani k nim nevydávám žádný zvláštní výrok. Přesto je však součástí mých povinností souvisejících s auditem účetní závěrky seznámit se s ostatními informacemi a posoudit, zda nejsou ve významném (materiálním) nesouladu s účetní závěrkou či mými znalostmi o účetní jednotce získanými během auditu nebo zda se jinak nejeví jako významně (materiálně) nesprávné. Pokud na základě prací provedených na ostatních informacích, které mi byly poskytnuty před datem zprávy auditora, zjistím, že ostatní informace jsou významně (materiálně) nesprávné, jsem povinen zjištěné skutečnosti uvést v mé zprávě. V rámci uvedených postupů jsem v získaných ostatních informacích nic takového nezjistil,“

### **1.4 Odpovědnost statutárního orgánu účetní jednotky**

Za sestavení účetní závěrky, podávající věrný a poctivý obraz v souladu s českými účetními předpisy, odpovídá statutární orgán účetní jednotky Tyflo servis, o.p.s.. Součástí této odpovědnosti je navrhnout, zavést a zajistit vnitřní kontroly nad sestavováním a věrným zobrazením účetní závěrky tak, aby neobsahovala významné nesprávnosti způsobené podvodem nebo chybou, zvolit a uplatňovat vhodné účetní metody a provádět dané situaci přiměřené účetní odhady.

Při sestavování účetní závěrky je statutární orgán ústavu povinen posoudit, zda je účetní jednotka schopna nepřetržitě trvat, a pokud je to relevantní, popsat v příloze účetní závěrky okolnosti týkající se jejího nepřetržitého trvání a použití předpokladu nepřetržitého trvání při sestavování účetní závěrky, s výjimkou případů, kdy vedení společnosti plánuje zrušení nebo ukončení činnosti společnosti, resp. kdy nemá jinou možnost než tak učinit.

O uznání svoji odpovědnosti vydal statutární orgán společnosti písemné prohlášení, které předal auditorovi a které je součástí spisu auditora.

### **1.5 Odpovědnost auditora**

Mým cílem je získat přiměřenou jistotu, že účetní závěrka jako celek neobsahuje významnou (materiální) nesprávnost způsobenou podvodem nebo chybou a vydat zprávu auditora obsahující můj výrok. Přiměřená jistota je velká míra jistoty, nicméně není zárukou, že audit provedený v souladu s výše uvedenými předpisy ve všech případech v účetní závěrce odhalil případnou existující významnou (materiální) nesprávnost. Nesprávnosti mohou vznikat v důsledku podvodů nebo chyb a považují se za významné, pokud lze reálně předpokládat, že by jednotlivě nebo v souhrnu mohly ovlivnit ekonomická rozhodnutí, která uživatelé účetní závěrky na jejím základě přijmou.

4

*Ing. Václav Černý, Ph.D., auditor.*



Ing. Václav Černý, Ph.D.: Zpráva auditora o ověření roční účetní závěrky účetní jednotky Tyfloservis, o.p.s.  
k 31.12.2020

Při provádění auditu v souladu s výše uvedenými předpisy je mojí povinností uplatňovat během celého auditu odborný úsudek a zachovávat profesní skepticismus. Dále je mojí povinností:

- Identifikovat a vyhodnotit rizika významné (materiální) nesprávnosti účetní závěrky způsobené podvodem nebo chybou, navrhnout a provést auditorské postupy reagující na tato rizika a získat dostatečné a vhodné důkazní informace, abych na jejich základě mohl vyjádřit výrok. Riziko, že neodhalím významnou (materiální) nesprávnost, k níž došlo v důsledku podvodu, je větší než riziko neodhalení významné (materiální) nesprávnosti způsobené chybou, protože součástí podvodu mohou být také tajné dohody, falšování, úmyslná opomenutí, nepravdivá prohlášení nebo obcházení vnitřních kontrol statutárním orgánem.
- Seznámit se s vnitřním kontrolním systémem o.p.s. relevantním pro audit v takovém rozsahu, abych mohl navrhnout auditorské postupy vhodné s ohledem na dané okolnosti, nikoli abych mohl vyjádřit názor na účinnost vnitřního kontrolního systému.
- Posoudit vhodnost použitých účetních pravidel, přiměřenost provedených odhadů a informace, které v této souvislosti statutární orgán uvedl v příloze účetní závěrky.
- Posoudit vhodnost použití předpokladu nepřetržitého trvání při sestavení účetní závěrky statutárním orgánem a to, zda s ohledem na shromážděné důkazní informace existuje významná (materiální) nejistota vyplývající z událostí nebo podmínek, které mohou významně zpochybnit schopnost účetní jednotky trvat nepřetržitě. Jestliže dojdou k závěru, že taková významná nejistota existuje, je mojí povinností upozornit v mé zprávě na informace uvedené v této souvislosti v příloze účetní závěrky, a pokud tyto informace nejsou dostatečné, vyjádřit modifikovaný výrok. Moje závěry, týkající se schopnosti účetní jednotky trvat nepřetržitě vycházejí z důkazních informací, které jsem získal do data mojí zprávy. Nicméně budoucí události nebo podmínky mohou vést k tomu, že účetní jednotka ztratí schopnost nepřetržitě trvat.
- Vyhodnotit celkovou prezentaci, členění a obsah účetní závěrky, včetně přílohy, a dále to, zda účetní jednotka zobrazuje podkladové transakce a události způsobem, který vede k věrnému zobrazení.



Ing. Václav Černý, Ph.D.: Zpráva auditora o ověření roční účetní závěrky účetní jednotky Tyfloervis, o.p.s.  
k 31.12.2020

Mojí odpovědností je informovat statutární orgán a zaměstnance mimo jiné o plánovaném rozsahu, a načasování auditu a o významných zjištěních, která jsem v jeho průběhu učinil, včetně zjištěných významných nedostatků ve vnitřním kontrolním systému.

### 1.6 Jiné skutečnosti

V bodě v Přílohy k účetní závěrce organizace uvádí, že vyhodnotila rizika možného dopadu v souvislosti se šířením pandemie koronaviru COVID -19 a možné dopady na finanční situaci organizace a schopnost účetní jednotky trvat. Organizace identifikuje schopnost účetní jednotky minimálně v roce 2021 trvat za zajištěnou.

V Praze, 07.06.2021



**Ing. Václav ČERNÝ, Ph.D.**  
Na Okruhu 387/17  
142 00 Praha 4  
**auditor, č. oprávnění KAČR 1684**



6

Ing. Václav Černý, Ph.D., auditor.

Potvrzujeme, že údaje účetní závěrky Tyfloservis, o.p.s. za rok 2020 otištěné v této výroční zprávě jsou totožné s údaji účetní závěrky za rok 2020, které jsme předložili k auditu.

## Rozvaha pro nevýdělečné organizace

(v celých tisících Kč)

Stav k 1. 1. 2020: -1-

Stav k 31. 12. 2020: -2-

AKTIVA		-1-	-2-
<b>A.</b>	<b>Dlouhodobý majetek celkem</b>	<b>2 744</b>	<b>2 267</b>
A. I.	Dlouhodobý nehmotný majetek celkem	853	830
4.	Drobný dlouhodobý nehmotný majetek	853	830
A. II.	Dlouhodobý hmotný majetek celkem	22 896	20 745
3.	Stavby	289	289
4.	Hmotné movité věci a jejich soubory	8 796	19 224
7.	Drobný dlouhodobý hmotný majetek	13 811	1 232
A. III.	Dlouhodobý finanční majetek celkem	0	0
A. IV.	Oprávký k dlouhodobému majetku celkem	-21 005	-19 308
4.	Oprávký k drobnému dlouhodobému nehm. majetku	-853	-830
6.	Oprávký ke stavbám	-134	-143
7.	Oprávký k samostatným hm. movitým věcem a souborům hm. movitých věcí	-6 207	-17 103
10.	Oprávký k drobnému dlouhodobému hm. majetku	-13 811	-1 232
<b>B.</b>	<b>Krátkodobý majetek celkem</b>	<b>14 814</b>	<b>15 957</b>
B. I.	Zásoby celkem	105	0
1.	Materiál na skladě	105	0
B. II.	Pohledávky celkem	876	629
4.	Poskytnuté provozní zálohy	622	587
5.	Ostatní pohledávky	46	25
11.	Ostatní daně a poplatky	13	17
13.	Nároky na dotace a ostatní zúčtování s rozpočtem orgánů územních samosprávních celků	195	0
B. III.	Krátkodobý finanční majetek celkem	13 811	15 237
1.	Peněžní prostředky v pokladně	179	99
3.	Peněžní prostředky na účtech	13 632	15 143
7.	Peníze na cestě	0	-5
B. IV.	Jiná aktiva celkem	22	91
1.	Náklady příštích období	2	35
2.	Příjmy příštích období	20	56
<b>AKTIVA CELKEM</b>		<b>17 558</b>	<b>18 224</b>

PASIVA		-1-	-2-
<b>A.</b>	<b>Vlastní zdroje celkem</b>	<b>15 070</b>	<b>15 288</b>
A. I.	Jmění celkem	17 147	15 227
	1. Vlastní jmění	6 754	4 138
	2. Fondy	10 393	11 089
A. II.	Výsledek hospodaření celkem	-2 077	61
	1. Účet výsledku hospodaření	0	61
	2. Výsledek hospodaření ve schvalovacím řízení	105	0
	3. Nerozdělený zisk, neuhrazená ztráta minulých let	-2 182	0
<b>B.</b>	<b>Cizí zdroje celkem</b>	<b>2 488</b>	<b>2 936</b>
B. I.	Rezervy celkem	0	0
B. II.	Dlouhodobé závazky celkem	0	0
B. III.	Krátkodobé závazky celkem	2 330	2 729
	1. Dodavatelé	50	71
	3. Přijaté zálohy	0	13
	4. Ostatní závazky	42	42
	5. Zaměstnanci	1 010	938
	7. Závazky k institucím sociálního zabezpečení a veřejného zdravotního pojištění	584	546
	9. Ostatní přímé daně	151	152
	12. Závazky ze vztahu k státnímu rozpočtu	0	457
	13. Závazky ze vztahu k rozpočtu org. územ. samospr. celků	0	58
	22. Dohadné účty pasivní	493	452
B. IV.	Jiná pasiva celkem	158	207
	2. Výnosy příštích období	158	207
<b>PASIVA CELKEM</b>		<b>17 558</b>	<b>18 224</b>

## Výkaz zisku a ztráty pro nevýdělečné organizace

ke dni 31. 12. 2020 (v celých tisících Kč)

	Činnost hlavní	Činnost hospodářská	Činnost celkem
<b>NÁKLADY</b>	<b>-1-</b>	<b>-2-</b>	<b>-3-</b>
A. I. Spotřebované nákupy a nakupované služby	5 895	55	5 950
1. Spotřeba materiálu, energie a ost. nesklad. dodávek	1 557	0	1 557
3. Opravy a udržování	330	0	330
4. Náklady na cestovné	114	0	114
6. Ostatní služby	3 894	55	3 949
A. II. Změny stavu zásob vlastní činnosti a aktivace	0	0	0
A. III. Osobní náklady	21 342	0	21 342
10. Mzdové náklady	16 001	0	16 001
11. Zákonné sociální pojištění	5 341	0	5 341
A. IV. Daně a poplatky	41	0	41
15. Daně a poplatky	41	0	41
A. V. Ostatní náklady	474	0	474
20. Dary	100	0	100
22. Jiné ostatní náklady	374	0	374
A. VI. Odpisy, prodaný majetek, tvorba a použití rezerv a opravných položek	792	0	792
23. Odpisy dlouhodobého majetku	787	0	787
24. Prodaný dlouhodobý majetek	5	0	5
A. VII. Poskytnuté příspěvky	2	0	2
28. Poskytnuté členské příspěvky a příspěvky zúčtované mezi organizačními složkami	2	0	2
A. VIII. Daň z příjmů	0	0	0
<b>NÁKLADY CELKEM</b>	<b>28 546</b>	<b>55</b>	<b>28 601</b>
<b>VÝNOSY</b>	<b>-1-</b>	<b>-2-</b>	<b>-3-</b>
B. I. Provozní dotace	24 942	0	24 942
1. Provozní dotace	24 942	0	24 942
B. II. Přijaté příspěvky	899	0	899
3. Přijaté příspěvky (dary)	899	0	899
B. III. Tržby za vlastní výkony a za zboží	498	71	569
B. IV. Ostatní výnosy	2 205	0	2 205
7. Výnosové úroky	6	0	6
9. Zúčtování fondů	2 042	0	2 042
10. Jiné ostatní výnosy	157	0	157
B. V. Tržby z prodeje majetku	47	0	47
11. Tržby z prodeje dlouhodobého nehmotného a hmotného majetku	47	0	47
<b>VÝNOSY CELKEM</b>	<b>28 591</b>	<b>71</b>	<b>28 662</b>
C. Výsledek hospodaření před zdaněním	45	16	61
<b>D. Výsledek hospodaření po zdanění</b>	<b>45</b>	<b>16</b>	<b>61</b>



## Příloha v účetní závěrce

podle § 30 vyhl. č. 504/2002 Sb.

### ÚDAJE O ÚČETNÍ JEDNOTCE

**a) Název účetní jednotky:** Tyfloservis, o.p.s.  
Sídlo: Krakovská 1695/21, 110 00 Praha 1  
Právní forma: obecně prospěšná společnost  
Hlavní činnost: rehabilitační služby pro nevidomé a slabozraké

Hospodářská činnost:

- vydavatelské činnosti, polygrafická výroba, knihařské a kopírovací práce,
- výroba, rozmnožování, distribuce, prodej, pronájem zvukových a zvukově-obrazových záznamů a výroba nenahraných nosičů údajů a záznamů,
- zprostředkování obchodu a služeb,
- velkoobchod a maloobchod,
- poradenská a konzultační činnost, zpracování odborných studií a posudků,
- mimoškolní výchova a vzdělávání, pořádání kurzů, školení, včetně lektorské činnosti.

**Statutární orgán:** ThDr. Eva Machová, Th.D.

#### Správní rada:

Mgr. Luboš Zajíc, předseda  
doc. PhDr. Lea Květoňová, Ph.D., člen  
PhDr. Rudolf Volejník, člen

#### Dozorčí rada:

Ing. Kateřina Jelínková, předsedkyně  
JUDr. Radmila Chadimová, členka  
Mgr. Věra Vlasáková, členka

Organizační složky s vlastní právní subjektivitou: nejsou.

**b) Zakladatel (zřizovatel):** Sjednocená organizace nevidomých a slabozrakých České republiky, zapsaný spolek

Vklady do vlastního jmění: 1 000 Kč

**c) Účetní období:** 1. 1. 2020 – 31. 12. 2020

#### d) Použité obecné účetní zásady a metody:

Příložená individuální účetní závěrka byla připravena v souladu se zákonem č. 563/1991 Sb., o účetnictví, ve znění pozdějších předpisů (dále jen „zákon o účetnictví“) a prováděcí vyhláškou č. 504/2002 Sb., kterou se provádějí některá ustanovení zákona č. 563/1991 Sb., o účetnictví, ve znění pozdějších předpisů, pro účetní jednotky, které nebyly založeny za účelem podnikání, ve znění pozdějších předpisů, ve znění platném pro rok 2020 (dále jen „prováděcí vyhláška k zákonu o účetnictví“).

## MAJETEK A ZÁVAZKY

### a) Dlouhodobý nehmotný majetek

Dlouhodobý nehmotný majetek se oceňuje v pořizovacích cenách, které obsahují cenu pořízení a náklady s pořízením související. Úroky a další finanční výdaje související s pořízením se zahrnují do jeho ocenění. Dlouhodobý nehmotný majetek vyrobený v účetní jednotce není. Dlouhodobý nehmotný majetek nad 60 tis. Kč v roce 2020 není.

### Odpisy

Odpisy jsou vypočteny na základě pořizovací ceny a předpokládané doby životnosti příslušného majetku. Náklady na technické zhodnocení dlouhodobého nehmotného majetku zvyšují jeho pořizovací cenu. Opravy a údržba se účtují do nákladů.

### b) Dlouhodobý hmotný majetek

Dlouhodobý hmotný majetek se oceňuje v pořizovacích cenách, které zahrnují cenu pořízení, náklady na dopravu, clo a další náklady s pořízením související. Úroky a další finanční výdaje související s pořízením se zahrnují do jeho ocenění.

Dlouhodobý hmotný majetek vyrobený v účetní jednotce není.

Dlouhodobý hmotný majetek nad 40 tis. Kč se odepisuje do nákladů po dobu ekonomické životnosti.

Dlouhodobý hmotný majetek získaný bezplatně se oceňuje reprodukční pořizovací cenou a účtuje se ve prospěch účtu 901 - Vlastní jmění. Pokud je dlouhodobý nehmotný majetek, dlouhodobý hmotný majetek a technické zhodnocení pořízeno zcela nebo zčásti z přijaté dotace nebo účelového daru, vlastní jmění se zvýší o částku ve výši přijaté dotace nebo účelového daru. Obdobně se postupuje v případě bezúplatně nabytého dlouhodobého nehmotného majetku, dlouhodobého hmotného majetku a technického zhodnocení. Pokud je takto pořízený majetek odepisován, postupuje se takto:

- stanoví se částka z výše odpisů v poměru přijaté dotace a pořizovací ceny
- sníží se výše vlastního jmění o tuto částku
- současně se zvýší jiné ostatní výnosy o tuto částku.

Náklady na technické zhodnocení dlouhodobého hmotného majetku zvyšují jeho pořizovací cenu. Opravy a údržba se účtují do nákladů.

V roce 2020 nastala změna v účtování hmotného a majetku a to:

Majetek zachycený na účtech 028 - na těchto účtech bude zachycen pouze majetek pořízený před 1. 1. 2003. Majetek bude evidován až do doby jeho vyřazení. Zbývající majetek, který není vyřazen, byl v roce 2020 účetně převeden na účet 022028, na kterém zůstane až do jeho vyřazení.

### Odpisy

Odpisy jsou vypočteny na základě pořizovací ceny a předpokládané doby životnosti příslušného majetku.

**c) Finanční majetek**

Krátkodobý finanční majetek tvoří peněžní prostředky v pokladně a peněžní prostředky na účtech. Majetkové cenné papíry k obchodování, dluhové cenné papíry k obchodování, ostatní cenné papíry a peníze na cestě účetní jednotka nemá.

**d) Zásoby**

K 31. 12. 2020 nebyly žádné zásoby.

**e) Pohledávky**

Krátkodobé pohledávky:

Zálohy – 460 804,90 Kč – energie, PHM, služby z nájmu, provozní zálohy

Ostatní pohledávky – 24 699,60 Kč

Pohledávky s dobou splatnosti delší než 5 let činily k 31. 12. 2020 Kč 125 929 Kč – stálé zálohy CCS, jistiny  
Dohadné účty aktivní: 0 Kč

**f) Časové rozlišení aktiv**

Náklady příštích období: 35 575 Kč – konference, popl. za parkovací místo

Komplexní náklady příštích období: 0 Kč.

Příjmy příštích období: 55 840 Kč – Braill. tiskárna

**g) Dlouhodobé závazky**

Dlouhodobé zálohy k 31. 12. 2020: ÚJ nemá.

**k) Osobní náklady**

Rozpis osobních nákladů (v tis. Kč):

	2019		2020	
	Celkový počet zaměstnanců	Členové řídicích, kontrolních a správních orgánů	Celkový počet zaměstnanců	Členové řídicích, kontrolních a správních orgánů
Průměrný počet zaměstnanců	41	1	42	1
Mzdy	15 329	41	15 953	48
Sociální zabezpečení a zdravotní pojištění	5 158	14	5 325	16
Ostatní				
Osobní náklady celkem	20 487	55	21 278	64

**Stanovení úprav hodnot majetku****(odpisy a opravné položky)**

Odpisy majetku jsou prováděny podle odpisového plánu. Drobný majetek do 40 tis. Kč je odepisován plně do nákladů v okamžiku pořízení.

Opravné položky tvoří účetní jednotka pouze v případech, kdy jsou tvořeny v souvislosti s činností účetní jednotky podléhající dani z příjmů, a to způsobem podle Zákona o rezervách pro zjištění základu daně z příjmu.

**Přepočtení údajů v cizích měnách na českou měnu**

Pro přepočtení cizích měn je používán aktuální kurz ČNB, pouze u vkladů a výběrů v hotovosti je používán kurs komerční banky.

**Stanovení reálné hodnoty příslušného majetku a závazků podle zákona**

Majetek a závazky jsou oceňovány k okamžiku usku-tečnění účetního případu způsoby podle § 25 zákona o účetnictví. Ke konci rozvahového dne jsou majetek a závazky oceňovány podle § 27 zákona o účetnictví.

Závazky s dobou splatnosti delší než 5 let k 31. 12. 2020: nejsou.

**h) Krátkodobé závazky**

Dodavatel: 71 003,17 Kč

Přijaté zálohy: 13 200 Kč – pronájem garáže

Ostatní závazky: 41 553 Kč – zák. poj. zam. vypl. 2021, chybné platby

**i) Časové rozlišení pasiv**

Dohadné účty pasivní jsou ve výši 452 145,53 Kč.

Dohadné účty pasivní zahrnují především zálohy na služby z nájmu, energie a jiné služby. Jejich výše je stanovena na základě odhadu služeb za předchozí měsíce.

Výdaje příštích období: nejsou.

Výnosy příštích období zahrnují finanční příspěvky poskytnuté na období roku 2021 a jsou účtovány do výnosů období, do kterého věcně a časově přísluší. K 31. 12. 2020 Kč 207 400.

**j) Výnosy**

Rozpis tržeb účetní jednotky z prodeje zboží, výrobků a služeb z běžné činnosti (v tis. Kč):

Tržby za služby: 569 tis. Kč

Ve výnosech dále společnost eviduje dotace na provozní účely ve výši 24 942 tis. Kč.

- Hmotný majetek kromě zásob – pořizovací cena
- Zásoby – pořizovací cena (zásoby vytvořené vlastní činností nejsou)
- Peněžní prostředky a ceniny – jmenovitá hodnota
- Podíly a cenné papíry – pořizovací cena
- Pohledávky při vzniku – jmenovitá hodnota (pohledávky nabyté za úplatou nebo vkladem nejsou)
- Nehmotný majetek – pořizovací cena (nehmotný majetek vytvořený vlastní činností není)
- Majetek v případech bezúplatného nabytí (s výjimkou peněz a cenin) – reprodukční pořizovací cena

**a) Použitý oceňovací model a technika při ocenění majetku reálnou hodnotou:**

Účetní jednotka nemá majetek určený k ocenění reálnou hodnotou.

**b) Položky nákladů a výnosů, které jsou mimořádné svým objemem nebo původem:** nejsou.**c) Účetní jednotky, v nichž je účetní jednotka společníkem s neomezeným ručením:** nejsou.

## d) Dlouhodobý majetek

## Dlouhodobý nehmotný majetek (v tis. Kč)

POŘIZOVACÍ CENA	Počáteční zůstatek	Přírůstky	Úbytky	Konečný zůstatek
Nehmotné výsledky výzkumu a vývoje				
Software				
Ostatní ocenitelná práva				
Goodwill				
Drobný dlouhodobý nehmotný majetek	853	0	23	830
Poskytnuté zálohy na dlouhodobý nehmotný majetek				
Nedokončený dlouhodobý nehmotný majetek				
<b>Celkem 2020</b>	<b>853</b>	<b>0</b>	<b>23</b>	<b>830</b>

OPRAVNÉ POLOŽKY A OPRÁVKY	Počáteční zůstatek	Přírůstky	Úbytky	Konečný zůstatek
Nehmotné výsledky výzkumu a vývoje				
Software				
Ostatní ocenitelná práva				
Goodwill				
Drobný dlouhodobý nehmotný majetek	853	0	23	830
Poskytnuté zálohy na dlouhodobý nehmotný majetek				
Nedokončený dlouhodobý nehmotný majetek				
<b>Celkem 2020</b>	<b>853</b>	<b>0</b>	<b>23</b>	<b>830</b>

## Dlouhodobý hmotný majetek (v tis. Kč)

POŘIZOVACÍ CENA	Počáteční zůstatek	Přírůstky	Úbytky	Konečný zůstatek
Pozemky				
Stavby	289	0	0	289
Hmotné movité věci a jejich soubory (služební vozidla, optické pomůcky)	8 796	10 929	501	19 224
Oceňovací rozdíl k nabytému majetku				
Pěstitelské celky trvalých porostů				
Dospělá zvířata a jejich skupiny				
Drobný dlouhodobý hmotný majetek	13 811	0	12 579	1 232
Poskytnuté zálohy na dlouhodobý hmotný majetek				
Nedokončený dlouhodobý hmotný majetek				
<b>Celkem 2020</b>	<b>22 896</b>	<b>10 929</b>	<b>13 080</b>	<b>20 745</b>

OPRAVNÉ POLOŽKY A OPRÁVKY	Počáteční zůstatek	Přírůstky	Úbytky	Konečný zůstatek
Pozemky				
Stavby	133	10	0	143
Hmotné movité věci a jejich soubory (služební vozidla, optické pomůcky)	6 207	11 470	574	17 103
Oceňovací rozdíl k nabytému majetku				
Pěstitelské celky trvalých porostů				
Dospělá zvířata a jejich skupiny				
Drobný dlouhodobý hmotný majetek	13 811	0	12 579	1 232
Poskytnuté zálohy na dlouhodobý hmotný majetek				
Nedokončený dlouhodobý hmotný majetek				
<b>Celkem 2020</b>	<b>20 151</b>	<b>11 480</b>	<b>13 153</b>	<b>18 478</b>

K 31. 12. 2020 Hmotný majetek neuvedený v rozvaze **nebyl**.

V roce 2020 účetní jednotka získala bezúplatně dlouhodobý hmotný majetek ve výši 0 Kč.

**Dlouhodobý finanční majetek (v tis. Kč):** není.

**e) Celková odměna přijatá auditorem za povinný audit roční účetní závěrky:** 75 020 Kč.

Celková odměna přijatá auditorem za jiné ověřovací služby, za daňové poradenství a jiné neauditorské služby: nebyly jiné ověřovací služby.

**f) Název jiných účetních jednotek, v nichž účetní jednotka sama nebo prostřednictvím třetí osoby jednající jejím jménem a na její účet drží podíl:** nejsou.

**g) Přehled splatných dluhů pojistného na sociální zabezpečení a příspěvku na státní politiku zaměstnanosti, přehled splatných dluhů veřejného zdravotního pojištění a evidované daňové nedoplatky u místně příslušných finančních a celních orgánů s uvedením částek, datem vzniku a splatnosti:** nejsou.

**h) Cenné papíry, podíly, jejich počet a rozsah práv, která zakládají:** nejsou.

**i) Částky dluhů, které vznikly v daném účetním období a u kterých zbytková doba splatnosti k rozvahovému dni přesahuje 5 let, jakož i dluhů účetní jednotky, krytých zárukou danou touto účetní jednotkou, s uvedením povahy a formy záruky, a to odděleně podle jednotlivých věřitelů:** nejsou.

**j) Finanční dluhy, které nejsou obsaženy v rozvaze:** nejsou.

**k) Výsledek hospodaření v členění na hlavní a hospodářskou činnost a pro účely daně z příjmů:**

• výsledek hospodaření za hlavní činnost:	44 842,38 Kč
• výsledek hospodaření za hospodářskou činnost:	16 300,00 Kč
• základ daně z příjmů:	0 Kč
• daň:	0 Kč

**l) Průměrný přepočtený počet zaměstnanců**

Průměrný přepočtený počet zaměstnanců celkem:	42
Z toho:	
ZTP:	0
ZTP/P:	2
ZPS (OZZ):	1

Mzdové náklady: 15 979 251 Kč  
(15 931 251 + 48 000 odměna statutárního zástupce)  
Ostatní osobní náklady: 21 600 Kč  
Počet a postavení zaměstnanců, kteří jsou zároveň členy řídicích, kontrolních nebo jiných orgánů určených statutem, stanovami nebo jinou zřizovací listinou: ThDr. Eva Machová, Th.D., ředitelka Tyfloservisu, o.p.s.

**m) Výše odměn a funkčních požitků za účetní období členům řídicích, kontrolních nebo jiných orgánů určených statutem, stanovami nebo jinou zřizovací listinou z titulu jejich funkce, výše vzniklých nebo**

**smluvně sjednaných dluhů ohledně požitků bývalých členů těchto orgánů:**

Odměna statutárního zástupce: 48 000 Kč (hrubá mzda/rok)  
Výše dluhů: 0 Kč

**n) Účasti členů řídicích, kontrolních nebo jiných orgánů účetní jednotky určených statutem, stanovami nebo jinou zřizovací listinou a jejich rodinných příslušníků v osobách, s nimiž účetní jednotka uzavřela za vykazované účetní období obchodní smlouvy nebo jiné smluvní vztahy:** nejsou.

**o) Výše záloh, závdavků a úvěrů poskytnutých členům orgánů uvedených v písmenu q):** nejsou.

**p) Základ daně, způsob jeho zjištění, daňové úlevy, způsob použití prostředků v běžném účetním období získaných z daňových úlev v předcházejících zdaňovacích obdobích, v členění na jednotlivá zdaňovací období:**

Základ daně před úpravou 76 024 Kč  
Základ daně 0 Kč

Prostředky vzniklé daňovou úlevou budou použity na krytí nákladů hlavní činnosti.

**q) Významné položky rozvahy nebo výkazu zisku a ztráty podstatné pro hodnocení finanční a majetkové situace a výsledku hospodaření účetní jednotky, pokud tyto informace nevyplývají přímo ani nepřímo z rozvahy nebo výkazu zisku a ztráty:**

**Přijaté dotace na provoz:**

Ministerstvo práce a soc. věcí	16 036 416 Kč
Ministerstvo zdravotnictví	4 058 000 Kč
Města a obce	2 239 743 Kč
Kraje	1 161 940 Kč
Dotace EU	1 446 000 Kč
<b>Celkem</b>	<b>24 942 099 Kč</b>

**Přijaté dotace na pořízení dlouhodobého nehmotného nebo hmotného majetku:** 75 000 Kč – Dotace Pardubického kraje na Braillovskou tiskárnu.

**Úvěry a jejich zajištění:** nejsou.

**r) Přehled o významných přijatých a poskytnutých darech:**

**Přijaté dary**

Sjednocená organizace nevidomých a slabozrakých ČR, z.s. (veřejná sbírka)	1 512 818 Kč
Nadační fond Českého rozhlasu	595 000 Kč
Nadace Člověk člověku	134 000 Kč
Lions Club Karlovy Vary, z.s.	92 000 Kč
ČSOB a.s.	85 000 Kč
Lions Club Plzeň – City	80 000 Kč
Diplomatic Spouses' Association z.s.	75 000 Kč
MUDr. Pavel Stodůlka, Ph.D.	59 742 Kč
Nadace Leontinka	50 000 Kč
Nadace prof. Vejvodského	50 000 Kč
Fa RENE a.s.	15 000 Kč
Ostatní dárci	61 304 Kč

Nespotřebované dary ve výši 2 315 751 Kč byly převedeny do provozních fondů.



**Poskytnuté dary:** 0 Kč

**s) Přehled o veřejných sbírkách:** nejsou.

**t) Způsob vypořádání výsledku hospodaření z předcházejících účetních období:**

Hospodářský výsledek byl převeden na účet nerozdělný zisk, ztráta minulých let.

**u) Doplnující údaje k účetní závěrce:**

Zároveň byla na základě doporučení auditora roku 2019 provedena úprava na účtech vlastního jmění, na kterých byl v průběhu minulých let zachycen majetek při vzniku Tyfloservis, o.p.s., majetek pořízený z dotací a darů, ale na kterých i s ohledem na aktuálně platné účetní postupy nebylo vždy prováděno odpovídající snížení hodnoty. Úprava byla provedena rozvahovým proúčtováním s Nerozděleným hospodářským výsledkem na základě provedené inventarizace majetku, došlo ke snížení Nerozděleného hospodářského výsledku a zároveň aktuální hodnoty zachycené na účtech 901xxx odpovídající stavu majetku k 31. 12. 2020.

**v) Významné události po rozvahovém dni:**

V období, za které se sestavuje účetní závěrka, a mezi datem, ke kterému se sestavuje a datem její prezentace, pokračuje celosvětové pandemické rozšíření koronaviru COVID-19. V důsledku přijatých opatření došlo k útlumu ekonomických činností a k očekávanému ekonomickému propadu v České republice i jinde ve světě. V důsledku toho jsou účetní jednotky povinny vyhodnotit případné dopady na zásadu going concern a její schopnost trvat. V oblasti činnosti non profitních organizací, závislých na dotacích, může být případné snížení či nepřidělení pro organizaci zásadní. Možná rizika však účetní jednotka může jen obtížně predikovat a zejména ovlivnit.

Sestaveno dne: 19. 4. 2021

ThDr. Eva Machová, Th.D.  
ředitelka Tyfloservis, o.p.s.

# | DOPLŇUJÍCÍ INFORMACE K FINANCOVÁNÍ |

VÝROČNÍ ZPRÁVA

## Přehled rozsahu výnosů v členění podle zdrojů (v celých Kč)

Tržby z prodeje služeb	568 828
z toho individuální projekty	498 100
Úroky	5 700
Zúčtování fondů	2 042 141
Jiné ostatní výnosy	157 980
Tržby z prodeje majetku	46 801
Přijaté příspěvky (dary)	898 963
Provozní dotace	24 942 099
v tom MPSV	16 036 416
MZ	4 058 000
Města a obce	2 239 743
Dotace EU	1 446 000
Kraje	1 161 940

## VÝNOSY CELKEM

**28 662 512**

## Vývoj a konečný stav fondů (v celých Kč)

	stav k 1. 1.	stav k 31. 12.	rozdíl
Rezervní fond	0	0	0
Sbírka Kasy retriever	4 343 718	4 445 133	+101 415
Sbírka Bílá pastelka	3 219 600	3 614 549	+394 949
Firemní a individuální dárci, nadační příspěvky	2 829 440	3 029 388	+199 948
<b>CELKOVÝ STAV FONDŮ K 1. 1. 2020</b>	<b>10 392 758</b>		
<b>CELKOVÝ STAV FONDŮ K 31. 12. 2020</b>		<b>11 089 070</b>	
<b>CELKOVÝ POHYB</b>			<b>+696 312</b>

Stav a pohyb majetku a závazků (v celých Kč)

	stav k 1. 1.	stav k 31. 12.	rozdíl
DDNM do 60 tis.	853 417	830 339	-23 078
Stavby	288 806	288 806	0
Hmotné movité věci a jejich soubory	8 796 191	19 224 211	+10 428 020
Drobný dlouhodobý hmotný majetek	13 810 834	1 232 303	-12 578 531
Materiál na skladě	105 020	0	-105 020
Pokladna	179 243	99 237	-80 006
Bankovní účty	13 631 737	15 143 386	+1 511 649
Peníze na cestě	0	-5 000	-5 000
Pohledávky za odběrateli	660	0	-660
Poskytnuté zálohy	621 778	586 734	-35 044
Ostatní pohledávky	45 678	24 700	-20 978
Nároky na dotace	194 600	0	-194 600
Náklady příštích období	1 891	35 575	+33 684
Příjmy příštích období	20 100	55 840	+35 740
Dodavatelé	49 699	71 003	+21 304
Přijaté zálohy	0	13 200	+13 200
Ostatní závazky	42 400	41 553	-847
Zaměstnanci	1 010 329	938 511	-71 818
Zúčtování. soc zabezpečení a zdrav. poj.	584 310	546 478	-37 832
Ostatní přímé daně	150 812	152 315	+1 503
Závazky ze vztahu k státnímu rozpočtu	0	456 584	+456 584
Závazky ze vztahu k rozpočtu orgánů územních samosp. celků	0	57 660	+57 660
Ostatní daně a poplatky	-12 758	-17 270	-4 512
Výnosy příštích období	158 000	207 400	+49 400
Dohadné účty pasivní	493 427	452 146	+41 281

Náklady v druhovém členění (v celých Kč)

Spotřeba materiálu	1 431 938
Spotřeba energie	124 716
Opravy a udržování	329 996
Cestovné	114 231
Ostatní služby	3 949 274
Mzdové náklady	16 000 851
Zákonné sociální pojištění	5 340 941
Daň silniční	16 632
Ostatní daně a poplatky	24 000
Odpis nedobytné pohledávky	660
Dary	100 000
Jiné ostatní náklady	374 453
Odpisy DHM	786 558
Zůstat. cena prodaného majetku	5 020
Poskytnuté členské příspěvky	2 100

**NÁKLADY CELKEM**

**28 601 370**

## V roce 2020 Tyfloservis podpořili

(v jednotlivých kategoriích řazeno abecedně)

### Dotace ze státního rozpočtu

**Ministerstvo práce a sociálních věcí ČR 16 036 416 Kč**  
**Ministerstvo zdravotnictví ČR 4 058 000 Kč**

### Kraje prostřednictvím individuálních projektů financovaných z Evropského sociálního fondu, státního rozpočtu České republiky a rozpočtů krajů v Operačním programu Zaměstnanost

Plzeňský kraj 498 100 Kč  
 Zlínský kraj 1 446 000 Kč

### Kraje

Jihočeský kraj 75 000 Kč  
 Karlovarský kraj 64 790 Kč  
 Kraj Vysočina 100 000 Kč  
 Královéhradecký kraj 42 719 Kč  
 Liberecký kraj 106 750 Kč  
 z toho  
 Odbor sociálních věcí 91 000 Kč  
 Odbor zdravotnictví 15 750 Kč  
 Moravskoslezský kraj 165 000 Kč  
 Olomoucký kraj 252 400 Kč  
 Pardubický kraj 141 000 Kč  
 Středočeský kraj 300 000 Kč

### Města a obce

Hlavní město Praha 931 000 Kč  
 Statutární město České Budějovice 100 000 Kč  
 Statutární město Hradec Králové 85 000 Kč  
 Statutární město Jihlava 50 000 Kč  
 Statutární město Karlovy Vary 102 000 Kč  
 Statutární město Liberec 71 004 Kč  
 Statutární město Olomouc 120 000 Kč  
 Statutární město Ostrava 190 000 Kč  
 Statutární město Pardubice 194 200 Kč  
 Statutární město Plzeň 90 000 Kč  
 Statutární město Ústí nad Labem 104 617 Kč

### Městské části a obvody

městská část Ostrava-Jih 23 000 Kč  
 městská část Praha 1 37 000 Kč  
 městská část Praha 5 20 000 Kč  
 městská část Praha 10 80 000 Kč  
 městský obvod Plzeň 1 19 000 Kč  
 městský obvod Plzeň 2 5 000 Kč  
 městský obvod Plzeň 3 17 923 Kč

### Nadace a nadační fondy

Diplomatic Spouses' Association z.s. 75 000 Kč  
 Nadace ČEZ 80 000 Kč  
 Nadace člověk člověku 134 000 Kč  
 Nadace Leontinka 50 000 Kč  
 Nadace prof. Vejvodského 50 000 Kč  
 Nadační fond Českého rozhlasu 595 000 Kč  
 z hlavního grantového řízení 395 000 Kč  
 z Fondu Kaufland 200 000 Kč

### Firmy a další společnosti

| Český rozhlas Liberec | propagace sbírky Bílá Pastelka  
 | Československá obchodní banka, a. s. | finanční dar | 85 000 Kč  
 | Československá obchodní banka, a. s. | věcný dar | vedení účtu zdarma  
 | EXPRESPNEU.cz | věcný dar | výměna pneumatik  
 | FA RENE a.s. | finanční dar | 15 000 Kč  
 | Globus ČR, v.o.s. | věcný dar | zboží v hodnotě 2 000 Kč  
 | hkfree.org z.s. | bezplatné zajištění internetu  
 | Lions Club Plzeň-City | finanční dar | 80 000 Kč  
 | Lions Club Karlovy Vary, z.s. | finanční dar | 92 000 Kč  
 | OBI Česká republika s.r.o. | věcný dar | zboží v hodnotě 2 166 Kč  
 | OČNÍ ORDINACE SLOVANY s.r.o. | finanční dar | 10 000 Kč  
 | PADĚRA, RADA & PARTNEŘI s.r.o. advokátní kancelář | finanční dar | 4 000 Kč  
 | PAN EU Kotva Prague a.s. | zvýhodněné podmínky parkování služebního vozu  
 | Sjednocená organizace nevidomých a slabozrakých České republiky, zapsaný spolek | finanční dar | 1 512 818 Kč

### Individuální dárci

anonymní dárci, pan Ludvík Bouc, paní Jarmila Brablcová, pan Marek Bruna, pan Jan Durdák, pan Jakub Dvořák, paní Jarmila Filippovová, paní Helena Frkalová, pan David Hutař, pan Jan Jelínek, pan Mgr. Stanislav Jílek, pan Konečný, paní Zuzana Krausová, pan Pavol Mikuš, pan Alois Onderka, paní Jana Primusová, paní Milana Rašová, pan MUDr. Pavel Stodůlka, Ph.D., pan Zdeněk Sukup, paní MUDr. Alena Šídllová, paní MUDr. Alena Švecová, pan Stanislav Švehla, pan František Valeš a všichni, kteří přispěli v rámci sbírky Bílá pastelka a do kas retriever



**Za morální podporu a odbornou spolupráci děkujeme následujícím osobnostem**

paní hraběnce Mathildě Nostitzové  
RNDr. Romanu Bláhovi, M.B.A.  
panu Jaroslavu Dodalovi  
Mgr. Gabriele Drastichové  
PhDr. Václavu Filecovi  
paní Evě Holubové  
paní Evě Horuckové  
panu Marku Houškovi  
PharmDr. Alexandru Hrabálkovi  
Ing. Haně Jasenovcové  
paní Lindě Kaucové  
panu Jaroslavu Kojzarovi  
Bc. Pavle Kovaříkové, MS  
Ing. Čestmíru Koželuhovi  
panu Luboši Krapkovi  
prof. MUDr. Pavlu Kuchynkovi, CSc.  
doc. PhDr. Lee Květoňové, Ph.D.  
MgA. Veronice Loušové  
Ing. Miroslavu Michálkovi  
Mgr. Radku Pavlíčkovi  
PhDr. Milanu Pešákovi  
Mgr. Václavu Poláškoví  
MUDr. Jitce Řehořové  
panu Marku Salabovi  
Mgr. Antonínu Shejbalovi  
Ing. Michaelu Součkovi  
Ing. Miloši Svárovskému  
Ing. Zdeňce Šimurdové  
paní Jitce Švejcarové  
PhDr. Štěpánce Tůmové  
Mgr. Silvii Tycové  
PhDr. Rudolfo Volejníkovi  
Mgr. Gabriele Vorlové  
Bc. Petru Vyhnálkovi  
Mgr. Luboši Zajícovi



### **Výroční zpráva 2020 - Tyfloservis, o.p.s.**

V pořadí dvacátáprvní výroční zpráva Tyfloservisu, o.p.s. je přístupná v sídle společnosti, v rejstříku obecně prospěšných společností, v krajských knihovnách a na [www.tyfloservis.cz](http://www.tyfloservis.cz).

K dispozici je též verze přizpůsobená nevidomým a slabozrakým lidem.

K vydání schválena Správní radou po přezkoumání Dozorčí radou společnosti.

Vydána v souladu se zákonem č. 248/1995 Sb., o obecně prospěšných společnostech, ve znění pozdějších předpisů.

© Tyfloservis, o.p.s., 2021

Vydal: Tyfloservis, o.p.s., Krakovská 21, 110 00 Praha 1

Vyrobil: SIGIT, spol. s r.o., Ohradní 59, 140 00 Praha 4

Rok vydání: 2021

Vydání: 1.

Náklad: 720 ks

Podklady pro výroční zprávu zpracovali: ředitelka společnosti ThDr. Eva Machová, Th.D., pracovníci organizačního a metodického centra Tyfloservisu, o.p.s. a vedoucí krajských ambulantičních středisek.

Fotografie: archiv Tyfloservisu, o.p.s.

Grafická úprava: Mgr. Gabriela Vorlová



[www.tyfloservis.cz](http://www.tyfloservis.cz)