






VÝROČNÍ ZPRÁVA

2021

-  www.tyfloservis.cz
 www.facebook.com/tyfloservis
 www.instagram.com/tyfloservis

KATALOGIZACE V KNIZE - NÁRODNÍ KNIHOVNA ČR

Tyfloservis (společnost)

[Výroční zpráva (Tyfloservis (společnost))]

Výroční zpráva 2021 / Tyfloservis, rehabilitace nevidomých a slabozrakých. -- Vydání 1.. --

Praha : Tyfloservis, o.p.s., 2022. -- 1 online zdroj

ISBN 978-80-905611-9-9 (online ; pdf)

* 061.23 * 316.344.6-056.262 * 364-786 * 364-7 * (437.3) * (047.1)

– Tyfloservis (společnost)

– obecně prospěšné společnosti -- Česko -- 21. století

– osoby se zrakovým postižením -- Česko

– sociální integrace -- Česko

– sociální služby -- Česko -- 21. století

– výroční zprávy

364-1/-7 - Druhy sociální pomoci a služeb [18]

ISBN 978-80-905611-9-9 (online ; pdf)

Obsah

Úvodem	02
Představujeme - Luboš Krapka	03
Tyfloservis, o.p.s. (poslání, základní údaje, historie, strategické cíle)	04
Organizační struktura	05
Služby Tyfloservisu	06
Zpráva o činnosti	07
Zdravotně-edukační služby	07
Sociální rehabilitace	09
Další aktivity	10
Kontroly Tyfloservisu, o.p.s. v roce 2021	12
Poděkování krajských středisek	
Brno	14
České Budějovice	15
Hradec Králové	16
Jihlava	17
Karlovy Vary	18
Liberec	19
Olomouc	20
Ostrava	21
Pardubice	22
Plzeň	23
Praha a střední Čechy	24
30 akcí ke 30 letům	25
Ústí nad Labem	37
Zlín	38
Financování činnosti Tyfloservisu	39
Výrok nezávislého auditora	41
Účetní závěrka	48
Doplňující informace k financování	56
Poděkování	58

Vážení čtenáři,

rok 2021, který jsme chystali v duchu oslav jubilea završeného 30. roku existence projektu Tyfloservis, měl současně smutný podtón. PhDr. Josef Cerha, zakladatel myšlenky Tyfloservisu a jeho dlouholetý ředitel, nemohl s námi jubileum své organizace již oslavit. Vnímáme jako důležité rozvíjet jeho odkaz, pokračovat v celostátním systému rehabilitace nevidomých a slabozrakých prostřednictvím 13 krajských ambulantních středisek, která pokrývají celou republiku. Při mnoha aktivitách, které jsme ke 30. výročí uskutečnili, jsme na Pepu vzpomínali a vzpomínali jsme na něj rádi. Nahlédněte, prosím, do naší speciální přílohy - 30 akcí ke 30 letům.

Léto a podzim roku 2021 přinesly několik setkání uskutečněných přímo na počest dr. Cerhy. Bývalí i současní pracovníci spolu s příznivci Tyfloservisu na Pepu připili v restauraci U Holanů, do které chodíval v době gymnaziálních studií. Z iniciativy Pepovy dcery Markéty proběhl v Löwitově mlýně v Praze koncert ve stylu punk folk rock. Cílem nebylo smutnit, ale připomenout si milé a radostné chvíle. Bývalí kolegové, kteří v Tyfloservisu působili v prvních patnácti letech, svolali pamětníky i nováčky na nádraží v Berouně, aby sdíleli nezapomenutelné okamžiky berounských školení. Všechno vzpomínání na zrod a začátky Tyfloservisu pod vedením Pepy Cerhy pro nás bylo a je povzbuzením i do budoucna.

Služby jsme poskytovali nevidomým a slabozrakým v průběhu celého roku. Navzdory pandemii byly registrované služby podpořeny ze strany MPSV ČR v požadované míře. Za tuto zásadní dotaci velice děkujeme, stejně tak jako krajům, magistrátům, městům a obcím, díky nimž máme pro službu potřebnou spoluúčasť. Velmi děkujeme také těm subjektům, které finančně podporují službu rehabilitace zraku. Všechny naše donátory najdete vyjmenované na stránkách krajských středisek a na závěrečných stránkách této výroční zprávy.

Vážíme si dobré spolupráce se Sjednocenou organizací nevidomých a slabozrakých ČR a s krajskými TyfloCentry.

V roce 2021 jsme poskytli službu 2 593 různým klientům. Pracovali jsme s nimi během 9 498 hodin přímé práce a nepřímé práci jsme věnovali 20 290 hodin. Při cestách za klienty, případně za účelem osvětových aktivit, jsme ujeli 159 595 km. Další statistiky najdete v části Zpráva o činnosti.

Děkuji všem svým kolegům, pracovníkům organizačního a metodického centra, vedoucím středisek a hlavně našim instruktorům rehabilitace za dennodenní práci, ve které musí prokazovat mnoho tvořivosti, flexibility a samostatnosti.

*ThDr. Eva Machová, Th.D.
ředitelka Tyfloservisu, o.p.s.*

Luboš Krapka

* 29. 4. 1961 Smolenice

předseda správní rady Nadačního fondu Mathilda

Představujeme člověka, který věnuje celý svůj život věci nanejvýš potřebné, získávání peněz na služby pro lidi se zrakovým hendikepem. Od dětství sám slabozraký, roky působil ve spolcích zrakově postižených lidí, v oddělení tzv. zdrojů. Má vždy dobré a konkrétní nápady, které pomohou přinést výtěžek. Stál u vzniku celonárodní sbírky Bílá pastelka i u zavedení makety vodícího psa coby pokladničky veřejné sbírky.

Luboš Krapka vede nyní dvanáctým rokem Nadační fond Mathilda. Fond nese jméno po své zakladatelce a patronce, hraběnce Mathildě Nostitzové. Věnuje se chovu a výcviku vodících psů, provozuje digitální knihovnu dkzp.cz, vydává časopis Jeden svět, poskytuje technickou podporu nevidomým v oblasti počítačů a mobilních telefonů, vyrábí 3D modely sloužící pro hmatové poznávání, podporuje nevidomé hudebníky, pořádá koncerty i další benefiční a společenské akce. Vydává kalendář s fotografiemi významných osobností. V roce 2021 otevřel Mathelier, umožňující těžce zrakově postiženým lidem seberealizaci při výtvarné tvorbě.

Na sociální rehabilitaci Tyfloservisu poskytuje finanční dary, určené zejména na vybudování cvičných kuchyní ve střediscích a na nákup služebních aut, která nám umožňují pracovat se zrakově postiženým člověkem přímo v jeho domácnosti, na pracovišti apod. Vůz „od Mathildy“ užívá pro terénní práci už většina našich středisek.

Vážíme si partnerství s Nadačním fondem a spolupráce s tímto výjimečným člověkem. Svým vlastním příkladem, i ve stylu svých fundraisingových akcí, prezentuje lidi nevidomé jakožto kultivované, inteligentní a schopné.

Pomoci lidem se zrakovým hendikepem zasvětil nejen svůj pracovní, ale i osobní život.



Poslání

Obecně prospěšná společnost Tyfloservis nabízí podporu, informace a nácvik dovedností lidem, kteří přes vážné zrakové potíže hledají cestu k co možná nejsamostatnějšímu životu. Působí též na společnost, aby dokázala k jejich samostatnosti přispívat a pomohla tam, kde je to třeba.

Základní údaje

Název: Tyfloservis, o.p.s.

Právní forma: obecně prospěšná společnost

Sídlo: Krakovská 1695/21, 110 00 Praha 1

Tel.: 221 462 365

E-mail: centrum@tyfloservis.cz

Datová schránka ID: hxuy7au

Web: www.tyfloservis.cz

IČO: 26200481

DIČ: CZ26200481

Centrální bankovní účet:

Československá obchodní banka, a.s., Radlická 333/150, 150 57 Praha 5, č. ú.: 289546142/0300

Datum vzniku: 18. 9. 2000

Datum založení: 11. 8. 2000

Zahájení obecně prospěšné činnosti: 1. 1. 2001

Zakladatel: Sjednocená organizace nevidomých a slabozrakých České republiky, zapsaný spolek (dále také SONS ČR, z. s.)

Statutární zástupce: ředitelka; v době její delší nepřítomnosti může její pravomoce na základě zvláštního pověření převzít zástupce ředitele

Přepočtený počet pracovníků: 40

Registrace organizace: rejstřík OPS, Městský soud v Praze, oddíl O, vložka 186

Druh obecně prospěšných služeb: terénní a ambulantní rehabilitace nevidomých a slabozrakých osob

Registrace sociálních služeb dle zákona

č. 108/2006 Sb., o sociálních službách: přidělena dne 31. 10. 2007 (§ 70 sociální rehabilitace)

Doplňková činnost: provozována na základě živnostenského listu

Status: Tyfloservis, o.p.s. byl udělen status fakultní školy Pedagogické fakulty Univerzity Karlovy v Praze.

Členství v organizacích: ČRSS (Česká rada sociálních služeb), ANNO Zlín (Asociace nestátních neziskových organizací v ČR, z.s.)

V průběhu roku 2021:

osoba ředitele: nezměněna

složení správní rady: nezměněno

složení dozorčí rady: nezměněno

zakládací listina: nezměněna

Historie

Projekt Tyfloservis, terénní a ambulantní rehabilitace nevidomých a slabozrakých osob ve věku 15 a více let, byl postupně realizován v rámci těchto organizací:

1991 až 1996 při občanském sdružení Česká unie nevidomých a slabozrakých (ČUNS)

1996 až 2000 při občanském sdružení Sjednocená organizace nevidomých a slabozrakých ČR (SONS ČR)

2001 až dosud při obecně prospěšné společnosti Tyfloservis

Strategické cíle 2016 až 2021

Obecně

- udržení dosavadní organizační struktury
- zajištění přiměřené personální a materiální vybavenosti
- kvalitativní zvyšování úrovně poskytovaných služeb

Hlavní strategický cíl

Zvyšovat samostatnost nevidomých a slabozrakých lidí ve věku 15 a více let na celém území České republiky.

Organizační struktura

Správní rada

Předseda: Mgr. Luboš Zajíc

Členka: doc. PhDr. Lea Květoňová, Ph.D.

Člen: PhDr. Rudolf Volejník

Dozorčí rada

Předsedkyně: Ing. Kateřina Jelínková

Členka: JUDr. Radmila Chadimová

Členka: Mgr. Věra Vlasáková

Statutární zástupce – ředitelka

ThDr. Eva Machová, Th.D.

Organizační a metodické centrum

Zástupce ředitele:

Bc. Barbora Salátová, DiS.

Vedoucí sekretariátu:

Jitka Roubíčková

Fundraising & public relations:

Bc. Karolína Gašparová

Metodik:

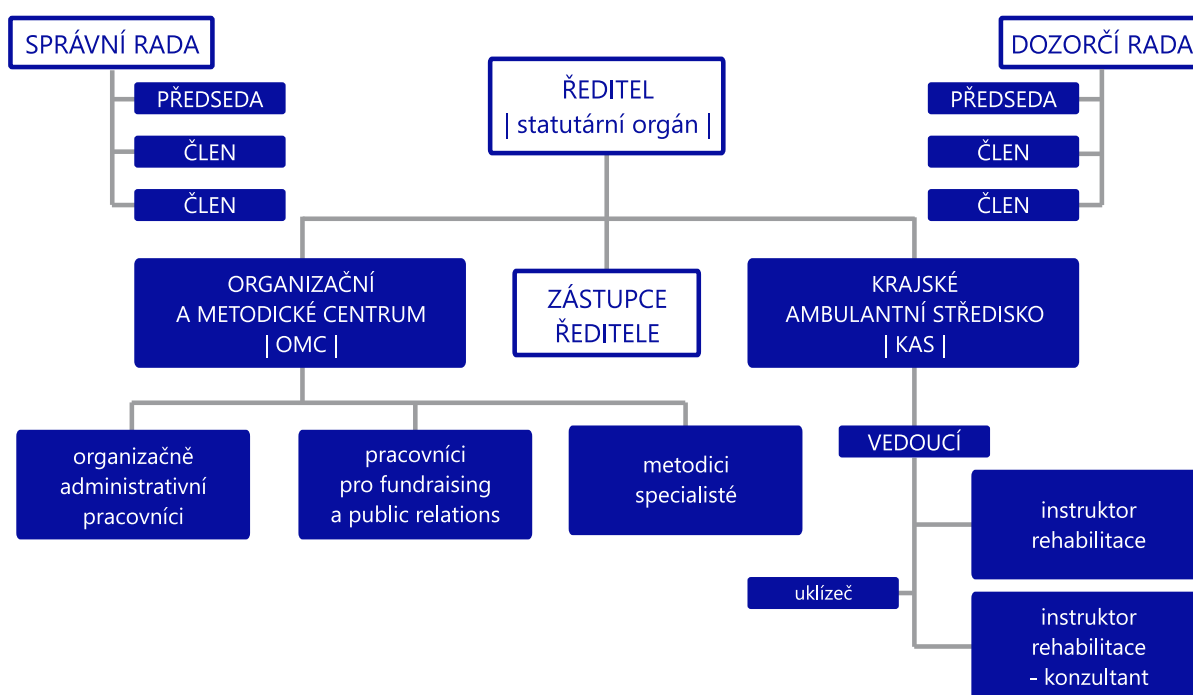
Mgr. Iveta Langrová

Krajská ambulantní střediska

- ⊙ Brno
- ⊙ České Budějovice
- ⊙ Hradec Králové
- ⊙ Jihlava
- ⊙ Karlovy Vary
- ⊙ Liberec
- ⊙ Olomouc
- ⊙ Ostrava
- ⊙ Pardubice
- ⊙ Plzeň
- ⊙ Praha a střední Čechy
- ⊙ Ústí nad Labem
- ⊙ Zlín

Pracovníci krajských středisek

Viz informace o jednotlivých střediscích.



Služby Tyfloservisu

Působnost

Ve všech krajích ČR

Cílové skupiny

Lidé se zrakovým postižením ve věku 15 a více let

- ⊙ nevidomí a slabozrací lidé
- ⊙ lidé s kombinovaným zrakovým a dalším postižením

Široká laická i odborná veřejnost

Zdravotně-edukační služby

Pro slabozraké či nevidomé

- ⊙ rehabilitace zraku - nácvik využívání zrakových funkcí
- ⊙ poradenství v oblasti získávání pomůcek, nácvik práce s nimi (optické i neoptické pomůcky pro čtení, pomůcky pro selfmonitoring zdravotního stavu)
- ⊙ úprava prostředí, využití osvětlení, kontrastů a zvětšení
- ⊙ kompenzace zraku dalšími smysly (sluch, hmat, čich aj.) a psychickými funkcemi (paměť, myšlení, představivost atd.)
- ⊙ podpora akceptace vady

Pro veřejnost

- ⊙ informační a osvětová činnost (kontakt s nevidomým a slabozrakým člověkem)
- ⊙ konzultace odstraňování bariér

Sociální služby

Základní sociální poradenství

Sociální rehabilitace (pro zrakově postižené)

- ⊙ výběr vhodných pomůcek a nácvik práce s nimi
- ⊙ nácvik dovedností: sebeobsluha, prostorová orientace a samostatný pohyb, psaní na klávesnici, čtení a psaní Braillova písma, psaní vlastnoručního podpisu, sociální dovednosti, tyflografika, komunikace s multihandicapovaným člověkem

Formy práce s klienty

- ⊙ ambulantní i terénní
- ⊙ distanční (videohovory, telefonické i e-mailové)
- ⊙ jednorázové i dlouhodobé
- ⊙ individuální, výjimečně skupinové



Principy poskytování služeb

- ⊙ jednotnost služeb v celé České republice
- ⊙ odbornost v poskytování služeb
- ⊙ dostupnost služeb
- ⊙ návaznost a kombinování služeb
- ⊙ dostatečná informovanost veřejnosti
- ⊙ včasný kontakt s klientem
- ⊙ individuální přístup ke klientovi
- ⊙ nácvik dovedností především v reálných podmínkách
- ⊙ využívání dostupného potenciálu zraku, ostatních smyslů i psychických funkcí
- ⊙ podpora samostatnosti, soběstačnosti, nezávislosti a odpovědnosti za vlastní život
- ⊙ prevence dalšího poškození
- ⊙ ochrana práv klientů

Role Organizačního a metodického centra

- ⊙ výběr a proškolení instruktorů rehabilitace
- ⊙ propagace, materiální a finanční zabezpečení projektu Tyfloservis na celostátní úrovni
- ⊙ zpracovávání statistických výstupů
- ⊙ rozvoj kvalitních sociálně rehabilitačních služeb (pomůcky a postupy, bariéry, komunikace)
- ⊙ poskytování služeb klientům s kombinovaným postižením a metodické vedení středisek v této oblasti
- ⊙ zpracování organizačních a metodických pokynů a vnitřních směrnic, informační servis
- ⊙ kontrola činnosti středisek
- ⊙ zajištění účetní a mzdové agendy
- ⊙ připomínkování návrhů právních norem

Zdravotně-edukační služby (rehabilitace zraku)

Projekt: Tyfloservis, o.p.s. - rehabilitace a kompenzace zrakových funkcí u osob s těžkým zrakovým postižením

Zdravotně-edukační služby představují soubor rehabilitačních a edukačních aktivit, jejichž cílem je zejména:

- podpora akceptace zrakové vady a snížení závislosti člověka s těžkým zrakovým postižením na pomoci svého okolí,
- podpora při výběru a nácvičení používání vhodných pomůcek, které klientům usnadní zvládnání různých praktických činností (zejm. optické pomůcky, kamerové lupy a pomůcky pro selfmonitoring),
- zvýšení schopnosti klientů efektivně používat zrakové funkce a zlepšit tak jejich funkční vidění (rehabilitace zraku),
- poradenství při odstraňování bariér a úpravách prostředí z hlediska potřeb člověka s těžkým zrakovým postižením,
- edukace veřejnosti v kontaktu s lidmi s těžkým zrakovým postižením, která přispívá k porozumění, posílení tolerance a usnadnění integrace nevidomých a slabozrakých lidí do společnosti.

Poradenství, podpora a nácvičení dovedností pro nevidomé a slabozraké

- 2 414 intervencí a kontaktů pro 1 961 klientů se zrakovým postižením
- 2 005 hodin přímé práce s klienty
- 2 204 hodin nepřímé práce (příprava na setkání s klientem, záznam o jeho průběhu atd.)
- 3 659 hodin další nepřímé práce ve prospěch klientů (jednání se zájemci, příprava pomůcek, výukových a informačních materiálů, prostor střediska a služebního automobilu na poskytování služeb atd.)
- 601 hodin dojíždění za klienty
- 1 186 písemných doporučení na vybrané optické pomůcky
- 470 písemných doporučení na vhodnou kamerovou lupu
- 10 doporučení na pomůcky pro selfmonitoring (glukometr, tonometr, teploměr aj. s hlasovým výstupem)

Poradenství při odstraňování bariér a úpravách prostředí

- 18 konzultací
- 52 hodin práce



Edukace odborné veřejnosti v kontaktu s lidmi nevidomými a slabozrakými

- 23 studentů či pracovníků jiných institucí na stážích či praxích ve střediscích Tyfloservisu (514 hodin)
- 1 353 posluchačů z řad žáků a studentů (vč. studentů medicíny), zdravotních sester, učitelů, pracovníků úřadů, dobrovolníků, pracovníků pobytových zařízení a dalších neziskových organizací na 41 odborných a osvětových přednáškách (287 hodin)

Prezentace rehabilitačních služeb veřejnosti

- 71 osvětových akcí (formou seminářů pro odbornou veřejnost a odborných konzultací) a další rozhlasová či televizní vystoupení, články v tisku)
- 3 dny otevřených dveří ve 3 různých střediscích
- pro více jak 1 300 studentů středních škol a dalších dobrovolníků, kteří pomohli při realizaci veřejné sbírky Bílá pastelka
- depistáž nových klientů
- konzultace diplomových prací a další odborné konzultace

Zpráva o činnosti

Zhodnocení výsledků

Realizace projektu přispěla ke snížení závislosti lidí s těžkým zrakovým postižením na pomoci okolí, a tím i k jejich integraci do společnosti. Projekt probíhal během celého roku (od 1. 1. do 31. 12. 2021), jeho realizaci však ovlivnila pandemie COVID-19.

Shrnující údaje

- ⊙ služby byly poskytnuty celkem 1 961 různým klientům (z toho 1 339 ženám, 617 mužům, 5 nezletilým klientům)
- ⊙ 2 005 hodin přímé práce s klienty
- ⊙ 2 204 hodin nepřímé práce (pro konkrétní klienty)
- ⊙ 3 659 hodin další nepřímé práce ve prospěch klientů
- ⊙ 601 hodin dojíždění za klienty
- ⊙ 1 548 hodin věnovaných edukačním a osvětovým aktivitám
- ⊙ 52 hodin strávených poradenstvím při odstraňování bariér a úpravách prostředí

Podrobnější informace o financování služby čtenář nalezne v kapitole „Financování činnosti Tyfloservisu“.



Zpráva o činnosti

Sociální rehabilitace

Registrovaná sociální služba - sociální rehabilitace dle § 70 zákona č. 108/2006 Sb., o sociálních službách.

Cílem služby sociální rehabilitace je, aby lidé, kterým se výrazně zhoršil zrak, nebo o něj zcela přišli, znovu získali sebedůvěru a dovednosti nezbytné pro samostatný život, aby se snížila jejich závislost na pomoci blízkých osob či sociálních služeb a aby se znovu začlenili do běžného života ve společnosti.

Kurzy sociální rehabilitace

- ⊙ 262 individuálních/skupinových dlouhodobých kurzů sociální rehabilitace
- ⊙ 2 842 setkání
- ⊙ 223 nevidomých a slabozrakých klientů
- ⊙ 4 265 hodin přímé práce s klienty
- ⊙ 2 698 hodin nepřímé práce ve prospěch klientů (příprava, zápisy o průběhu jednotlivých setkání a jiné související činnosti)
- ⊙ 2 283 hodin dojíždění za klienty

Individuální kurzy

Typ kurzu

	počet
Sebeobslužné dovednosti (návčik péče o vlastní osobu, vaření, praní, žehlení atd.)	34
Čtení a psaní Braillova bodového písma	27
Prostorová orientace a samostatný pohyb	117
Psaní na klávesnici PC	72
Návčik vlastnoručního podpisu	4
Návčik sociálních dovedností	6
Celkem	260

Skupinové kurzy

Typ kurzu

	počet
Návčik sociálních dovedností	2
Celkem	2



Jednorázová práce

- ⊙ Poradenství (návazné služby, příspěvky aj.), nácvik dílčích dovedností, odzkoušení nejrůznějších typů pomůcek (např. pro domácnost, orientaci, odstraňování bariér atd.), zácvik v jejich používání a poskytování informací o jejich získávání
- ⊙ 2 068 nevidomých a slabozrakých klientů
- ⊙ 2 978 jednorázových individuálních nebo skupinových intervencí (intervence - přímá práce v délce 30 minut a více)
- ⊙ 421 kontaktů (kontakt - přímá práce v rozmezí 10-29 minut)
- ⊙ 3 229 hodin přímé práce v rámci intervencí a kontaktů
- ⊙ 3 495 hodin nepřímé práce
- ⊙ 1 308 hodin dojíždění za klienty

Zhodnocení dosažených výsledků

Ze záznamů o poskytnutých službách vyplývá, že reagovaly na potřeby, přání a možnosti klientů a vedly ke zvýšení jejich informovanosti a samostatnosti. Služba byla poskytována nepřetržitě během celého roku 2021 všemi středisky Tyfloservisu. Ale rozsah a forma poskytování služeb byla stále ovlivněna pandemií COVID-19.

Shrnující údaje

- ⊙ jednorázové i dlouhodobé služby poskytnuty celkem 2 150 různým klientům (z toho 1 411 ženám, 729 mužům, 10 nezletilým klientům)
- ⊙ 7 493 hodin přímé práce s klienty
- ⊙ 6 193 hodin nepřímé práce (příprava na setkání s klientem, záznam o jeho průběhu atd.)
- ⊙ 3 591 hodin dojíždění za klienty
- ⊙ 8 234 hodin další nepřímé práce ve prospěch klientů (jednání se zájemci, příprava pomůcek, výukových a informačních materiálů, prostor střediska a služebního automobilu na poskytování služeb apod.)

K 31. 12. 2021 bylo evidováno 34 čekatelů na službu (žadatelům nemohla být služba poskytnuta z kapacitních důvodů).

Informace o financování služby čtenář nalezne v kapitole „Financování činnosti Tyfloservisu“.

BÍLÁ PASTELKA



Další aktivity

Veřejná sbírka Bílá pastelka 2021 – 22. ročník

Tyfloservis, o.p.s. se spolu s krajskými TyfloCentry podílí na realizaci veřejné sbírky Bílá pastelka našeho zakladatele – Sjednocené organizace nevidomých a slabozrakých, z. s. (SONS, z. s.). Výtěžek ze sbírky je určen na podporu služeb pro osoby s těžkým zrakovým postižením.

Sbírka se v roce 2021 konala ve dnech 11.–13. října. Po předchozím roce, kdy byla sbírka výrazně ovlivněna pandemií nemoci COVID-19, jsme se obávali, zda nás i v roce 2021 nepřekvapí vládní nařízení, která konání sbírky značně ovlivní. Naštěstí se naše obavy nevyplnily a sbírka se mohla konat bez omezení.

Do ulic více než 200 měst v celé České republice vyrazili dobrovolníci v bílých tričkách a nabízeli za minimální cenu 30 Kč bílou pastelku, symbol světa nevidomých. Novinkou pro letošní rok byly malé plastové pokladničky. Oproti papírovým kasičkám, které se používaly v minulých letech, jsou ty nové mnohem elegantnější a bytelnější. Mohou tak účelům sbírky sloužit spoustu dalších let. Na kasičkách se nacházel QR kód k rychlé online platbě přes mobilní aplikaci.

Poslední den sbírky se na Palackého náměstí v Praze konal koncert pro Bílou pastelku, na kterém vystoupili duo VojoDeyl, taneční skupina Zlobidla, soubor Braille Band, Monika Absolonová a skupina irských tanců Coiscéim. Celým koncertem provázel herec Jan Antonín Duchoslav, kterého můžete znát z filmu Sněženky a Machři. Pár slov pronesli i nově zvolený prezident SONS, z. s., pan Mgr. Luboš Zajíc, a ředitelka Tyfloservisu, o.p.s., paní ThDr. Eva Machová, Th.D. Celý koncert se nesl v duchu pomoci a solidarity s nevidomými a slabozrakými lidmi.

Do sbírky se v roce 2021 zapojilo celkem 2 764 dobrovolníků, z toho 1 342, kteří spolupracovali s Tyfloservisem. Díky jejich nasazení, tvrdé práci organizátorů a všem, kteří přispěli, se podařilo vybrat krásných **3 650 332 Kč**.

Zpráva o činnosti

Všem tímto velice děkujeme. Peníze ze sbírky slouží každoročně na pokrytí nákladů v měsících, kdy nejsou známy výsledky dotačních řízení, a na financování položek, které není možné z těchto dotací hradit.

Speciální poděkování patří dobrovolníkům. Není snadné vyrazit do ulic a žádat kolemjdoucí o finanční příspěvek. Lidé je odmítají, občas i nadávají, oni se přesto nevzdávají a pokračují ve svém úkolu. Nasazení mnohých je obrovské, a za to jim nesmírně děkujeme.

Pokud byste chtěli sbírku podpořit i nyní, můžete si vybrat jeden z následujících způsobů:

- poukazem libovolné částky na sbírkový účet: 8888332222/0800
- zasláním jednorázové dárcovské SMS ve tvaru DMS PASTELKA 30, DMS PASTELKA 60 nebo DMS PASTELKA 90 na telefonní číslo 87 777, (cena DMS je 30 Kč, 60 Kč nebo 90 Kč, organizace obdrží 29 Kč, 59 Kč nebo 89 Kč)
- zasláním trvalé dárcovské SMS ve tvaru DMS TRV PASTELKA 30, DMS TRV PASTELKA 60 nebo DMS TRV PASTELKA 90 na telefonní číslo 87 777, (cena DMS je 30 Kč, 60 Kč nebo 90 Kč měsíčně, organizace obdrží 29 Kč, 59 Kč nebo 89 Kč)

Děkujeme také partnerům sbírky:

Česká spořitelna, a.s., DGS plast s.r.o., DHL Express (Czech Republic) s.r.o., HLAVNÍ MĚSTO PRAHA, KARTON SERVIS s.r.o., Lexum a.s., Lions Club International – District 122, Česká republika a Slovenská republika; Loomis Czech Republic a.s., rádio Classic Praha, rádio Expres FM, Seznam.cz, a.s., Walstead Moraviapress s.r.o.

Další informace:

<https://www.facebook.com/bilapastelka>

<https://www.bilapastelka.cz>



QR Platba



Veřejná sbírka pokladničky vodící pes 2021

V průběhu celého kalendářního roku se může veřejnost spolupodílet na financování služeb Tyfloservisu další formou veřejné sbírky. V obchodních centrech, na úřadech i v menších obchodech je možné přispět libovolnou částkou do kasičky v podobě velkého sedícího plyšového labradorského retrievra s postrojem vodícího psa pro nevidomé. Další variantou jsou malé pokladničky, umístěné na pultech v krámcích, kavárnách nebo pekárnách.

V roce 2021 byly vyrobeny nové malé pokladničky, které mají podobu černého labradora. Za naprosto precizní zpracování děkujeme firmě Moravská ústředna Brno, které se více než 100 let věnuje výrobě maňásků a plyšáků především známých pohádkových postaviček jako Krteček, Pat a Mat, Rumcajs, Křemílek a Vochomůrka aj.

Pokladničky jsou oblíbenou formou podpory našich služeb a mají dlouholetou tradici. V roce 2021 činil výtěžek z kasiček **327 536 Kč**. Po celé republice má Tyfloservis umístěno 65 velkých a 86 malých pokladen. Za každý příspěvek velice děkujeme.



Zpráva o činnosti

Vzdělávání pracovníků Tyfloservisu

Tradiční jarní a podzimní celostátní školení všech pracovníků Tyfloservisu proběhlo vzhledem k epidemiologické situaci v ČR opět on-line formou. K hlavním tématům patřilo Poskytování služeb v souvislosti s pandemií onemocnění COVID-19, Vedení dokumentace a práce s klienty, školení řidičů referentů, kurz první pomoci i školení v BOZP a PO. Pod vedením psychologů z Gaudia Institutu, s.r.o. prošli všichni také akreditovaným kurzem „Jak hovořit s člověkem v krizi 1“.

V roce 2021 udělilo Ministerstvo práce a sociálních věcí akreditaci dvěma kurzům Tyfloservisu, které umožnily proškolení nové kolegy ve stěžejních oblastech rehabilitace našich nevidomých a slabozrakých klientů.

První nese název Základy práce s osobami se zrakovým postižením pro sociální pracovníky se zaměřením na zrakové vady, jejich důsledky a možnosti řešení. V průběhu 40 hodin získali účastníci přehled o anatomii oka, nejčastějších zrakových vadách, diagnostických testech, o ochraně zraku před dalším poškozením a akceptaci vady. Seznámili se s optickými i neoptickými pomůckami a s metodikou jejich výběru pro potřeby konkrétních klientů.



Druhým akreditovaným vzděláváním byl Kurz instruktorů prostorové orientace a samostatného pohybu nevidomých a slabozrakých I. v délce trvání 86 hodin. Frekventanti se učili techniky chůze s bílou holí včetně chůze po schodech, přecházení vozovky apod. Vše si také prakticky zkoušeli v podmínkách simulované slepoty nebo slabozrakosti. Na intenzivní pobytový kurz navázala praxe ve střediscích, tedy náslechy u zkušenějších pracovníků a práce s klienty pod supervizí, samostudium a další příprava k závěrečným zkouškám.



Kontroly Tyfloservisu, o.p.s. v roce 2021

Kontroly dotací, grantů a projektů

Statutární město Ostrava, Magistrát města Ostravy

- Projekt „Sociální rehabilitace zrakově znevýhodněných osob“, dotační smlouva č. 0165/2021/SVZ
- Zaměření kontroly: Kontrola plnění podmínek dotace 2021

Statutární město Ostrava, Úřad městského obvodu Ostrava-Jih

- Projekt „Sociální rehabilitace zrakově znevýhodněných osob“, dotační smlouva č. 16/21/SOC
- Zaměření kontroly: Kontrola plnění podmínek dotace 2021

Krajský úřad Plzeňského kraje

- Individuální projekt „Podpora sociálních služeb v Plzeňském kraji 2021–2022“
- Zaměření kontroly: Kontrola čerpání dotace a plnění povinností vyplývajících ze Smlouvy o poskytnutí účelové dotace č. 47962020 ze dne 30. 9. 2020 (kontrolované období 1. 1. 2021 – 31. 3. 2021)

Zpráva o činnosti

Krajský úřad Plzeňského kraje

- ⊙ Sociální služba Tyfloservis, o.p.s. – Krajské ambulantní středisko Plzeň
- ⊙ Zaměření kontroly: Evaluace individuálního projektu „Podpora sociálních služeb v Plzeňském kraji 2021–2022“ dle smlouvy o poskytnutí účelové dotace č. 47962020 ze dne 30. 9. 2020. Předmětem šetření bylo zhodnocení, zda projekt přispěl k řešení nepříznivé sociální situace cílových skupin prostřednictvím podpory vybraných služeb sociální prevence v Plzeňském kraji

Ministerstvo práce a sociálních věcí ČR

- ⊙ Individuální projekt „Podpora sociálních služeb v Plzeňském kraji 2016–2019“, registrační číslo CZ.03.2.60/0.0./0.0./15_005/0000632
- ⊙ Zaměření kontroly: Předmětem byla věcná a finanční kontrola projektu za období 1. 2. 2016 – 28. 2. 2021. Kontrolovaným subjektem byl Plzeňský kraj. Tyfloservis, o.p.s. – Krajské ambulantní středisko Plzeň byl zařazen (jako účastník projektu) do kontrolovaného vzorku

Krajský úřad Plzeňského kraje

- ⊙ Individuální projekt „Podpora sociálních služeb v Plzeňském kraji 2021–2022“
- ⊙ Zaměření kontroly: Kontrola čerpání dotace a plnění povinností vyplývajících ze Smlouvy o poskytnutí účelové dotace č. 47962020 ze dne 30. 9. 2020 (kontrolované období 1. 4. 2021 – 30. 11. 2021)

Krajský úřad Zlínského kraje

- ⊙ Individuální projekt „Podpora a rozvoj služeb sociální rehabilitace ve Zlínském kraji“ registrační číslo CZ.03.2.60/0.0./0.0./15_005/0011745
- ⊙ Zaměření kontroly: Prověření čerpání poskytnuté podpory a plnění podmínek Veřejnosprávní smlouvy pro rok 2020 číslo D/2173/2019/ŘDP



Ministerstvo práce a sociálních věcí ČR

- ⊙ Individuální projekt „Podpora a rozvoj služeb sociální rehabilitace ve Zlínském kraji“, registrační číslo CZ.03.2.60/0.0./0.0./15_005/0011745
- ⊙ Zaměření kontroly: Předmětem byla věcná a finanční kontrola projektu za období 1. 1. 2020 – 31. 12. 2020. Kontrolovaným subjektem byl Zlínský kraj a součástí byla i kontrola projektových aktivit poskytovatele soc. služeb Tyfloservis, o.p.s. – Krajské ambulantní středisko Zlín

Krajský úřad Zlínského kraje

- ⊙ Tyfloservis o.p.s. – Krajské ambulantní středisko Zlín
- ⊙ Zaměření kontroly: Evaluace individuálního projektu „Podpora a rozvoj služeb sociální rehabilitace ve Zlínském kraji“, registrační číslo CZ.03.2.60/0.0./0.0./15_005/0011745 . Předmětem bylo hodnocení souladu dané služby s jejím veřejným závazkem, metodická podpora a provázení poskytovatelů sociálních služeb, zvyšování kvality a efektivity služby a kompetencí jejich pracovníků



Kontroly nezjistily žádné zásadní nedostatky. Případná nápravná opatření byla v termínu splněna.

Kontakty: Kamenomlýnská 124/2, 603 00 Brno
tel.: 541 212 810, e-mail: brno@tyfloservis.cz

Pracovníci:

vedoucí: Mgr. Barbora Kolmačková
instruktoři: Mgr. Kateřina Faltusová (od 15. 3. 2021)
Bc. Gabriela Charvátová
Bc. Jana Marčíková (do 12. 4. 2021)
Mgr. Kateřina Matulíková
Mgr. Eva Žižlavská (do 31. 1. 2021)

Registr poskytovatelů soc. služeb:

Název zařízení:

Tyfloservis, o.p.s.
- Krajské ambulantní středisko Brno

Registrovaná sociální služba (identifikátor):

sociální rehabilitace (5775864)



Děkujeme za dobrou spolupráci

Centru sociálních služeb pro osoby se zrakovým postižením v Brně-Chrlicích; Katedře speciální a inkluzivní pedagogiky Pedagogické fakulty Masarykovy univerzity; Komunitnímu centru Židlochovice; Magistrátu města Brna; MUDr. Tomáši Mňukovi; společností eM Optik Rosice, FOKUS optik a.s., Oční optika Rubín, OPTIKA RICHTER, s.r.o.; organizaci VODICÍ PES, z. s.; SONS ČR, z. s.; Středisku pro pomoc studentům se specifickými nároky Teiresiás při Masarykově univerzitě; Střední škole, základní škole a mateřské škole pro zdravotně znevýhodněné, Brno, Kamenomlýnská 2; Technickému muzeu v Brně; TyfloCentru Brno, o.p.s.; školám, jejich pedagogům a studentům i dalším dobrovolníkům, kteří nám pomáhají při sbírce Bílá pastelka.

Poděkování za finanční a další podporu

- anonymním dárcům
- Československé obchodní bance, a. s.
- Nadačnímu fondu Mathilda
- všem, kteří přispívají na sbírku Bílá pastelka a do kas retriever

Děkujeme za podporu zdravotně-edukačních služeb (rehabilitace zraku)

- **NADACI LEONTINKA**
- **Nadačnímu fondu Českého rozhlasu**
(projekt: Zdravotně-edukační služby pro osoby s těžkým zrakovým postižením)

Děkujeme za podporu služby sociální rehabilitace

- **Ministerstvu práce a sociálních věcí**
- **Městu Znojmu** (dotační program: Podpora sociálních služeb v roce 2021)



Kontakty: Zachariášova 686/6, 370 04 České Budějovice
tel.: 387 331 598, e-mail: c.budejovice@tyfloservis.cz

Pracovníci:

vedoucí: Bc. Hana Jiroušková
instruktoři: Bc. Vlasta Grillová

Registr poskytovatelů soc. služeb:

Název zařízení:

Tyfloservis, o.p.s.

- Krajské ambulantní středisko Č. Budějovice

Registrovaná sociální služba (identifikátor):

sociální rehabilitace (1275982)



Děkujeme za dobrou spolupráci

1. Centru zdravotně postižených jižních Čech, z.s.; Českobudějovickému deníku; Diakonii ČCE - středisku Rolnička; Dopravnímu podniku města České Budějovice, a.s.; Charitě České Budějovice; Jihočeské univerzitě v Českých Budějovicích; Magistrátu města České Budějovice (odboru sociálních věcí a odboru správy veřejných statků); Nazaretu - středisku Husitské diakonie; Oblastnímu spolku Českého červeného kříže České Budějovice; očním lékařům v Jihočeském kraji; Policii ČR; pracovníkům všech pracovišť Úřadu práce ČR v Jihočeském kraji; Psychiatrické léčebně Červený Dvůr; SONS ČR, z. s. (všem oblastním odbočkám v kraji); Speciálně pedagogickému centru při Mateřské škole pro zrakově postižené, České Budějovice, Zachariášova 5; společnosti ICOS Český Krumlov, o.p.s.; Společnosti pro ranou péči, pobožce České Budějovice; středním zdravotnickým školám v kraji; Svazu neslyšících a nedoslýchavých v ČR, Poradenskému centru České Budějovice; školám, jejich pedagogům, studentům a dalším dobrovolníkům, kteří nám pomáhají při sbírce Bílá pastelka.

Poděkování za finanční a další podporu

- ⊙ Československé obchodní bance, a. s.
- ⊙ Nadačnímu fondu Mathilda
- ⊙ paní MUDr., PhDr. Aleně Šídlové
- ⊙ všem, kteří přispívají na sbírku Bílá pastelka a do kas retriever

Děkujeme za podporu zdravotně-edukačních služeb (rehabilitace zraku)

- ⊙ **NADACI LEONTINKA**
- ⊙ **Nadačnímu fondu Českého rozhlasu**
(projekt: Zdravotně-edukační služby pro osoby s těžkým zrakovým postižením)

Děkujeme za podporu služby sociální rehabilitace

- ⊙ **Ministerstvu práce a sociálních věcí**
- ⊙ **Jihočeskému kraji**
- ⊙ **Statutárnímu městu České Budějovice**
(projekt: Cesta ze tmy 2021)



Kontakty: M. Horákové 549/53, 500 06 Hradec Králové
tel.: 495 273 636, e-mail: h.kralove@tyfloservis.cz

Pracovníci:

vedoucí: Mgr. et Mgr. Daniela Morávková
instruktoři: Mgr. Barbora Babková (od 21. 9. 2021)
Bc. et Mgr. Kristýna Drtílková
Bc. Vlasta Kobulská (od 1. 10. 2021)
Bc. Vladislava Mušínská
Mgr. Pavlína Provazníková (do 28. 2. 2021)
Bc. et Mgr. Ólga Šintáková

Registr poskytovatelů soc. služeb:

Název zařízení:

Tyfloservis, o.p.s.

- Krajské ambulantní středisko H. Králové

Registrovaná sociální služba (identifikátor):

sociální rehabilitace (7175172)



Děkujeme za dobrou spolupráci

Asociaci zrakových terapeutů, z. s.; firmám: Adaptech s.r.o., Adámek O-O, s.r.o., BOS.org s.r.o., EquipalD s.r.o., SPEKTRA, výrobní družstvo nevidomých, UNIOPTIK spol. s r.o., Transkript online s.r.o.; Hradeckému centru pro osoby se sluchovým postižením o.p.s.; Knihovně města Hradce Králové; Krajskému úřadu Královéhradeckého kraje (odboru sociálních věcí); Magistrátu města Hradec Králové (odboru sociálních věcí a zdravotnictví, odboru správy majetku města) a dalším obcím v kraji; očním lékařům v Královéhradeckém kraji; oftalmoložce S4 MUDr. Janě Nekolové, Ph.D.; organizaci kontrapunkt, z. ú.; paní Karolíně Mouchové, paní Zdeňce Řepkové; panu Marku Salabovi; panu Martinu Smolkovi, panu Oldřichu Tamášovi; SONS ČR, z. s.; TyfloCentru Hradec Králové o.p.s.; Úklidové firmě LENA, s.r.o.; Univerzitě Hradec Králové; školám, jejich pedagogům a studentům i dalším dobrovolníkům, kteří nám pomáhají při sbírce Bílá pastelka a s dalšími aktivitami střediska.

Poděkování za finanční a další podporu

- ⊙ Dopravnímu podniku města Hradce Králové, a.s.
- ⊙ Československé obchodní bance, a. s.
- ⊙ Hradecké kulturní a vzdělávací společnosti s.r.o.

- ⊙ Nadačnímu fondu Mathilda
- ⊙ paní Haně Uhlířové
- ⊙ paní Karolíně Mouchové
- ⊙ paní Lee Fakačové
- ⊙ primátorovi města Hradec Králové prof. PharmDr. Alexandru Hrabálkovi, CSc.
- ⊙ rádiu ČESKÝ ROZHLAS Hradec Králové
- ⊙ společnosti Dine4Fit, a.s.
- ⊙ společnosti Fa RENE a.s.
- ⊙ společnosti hkfree.org z.s.
- ⊙ společnosti Pod Strání, s.r.o.
- ⊙ společnosti RENGL, s.r.o.
- ⊙ všem, kteří přispívají na sbírku Bílá pastelka a do kas retriever

Děkujeme za podporu zdravotně-edukačních služeb (rehabilitace zraku)

- ⊙ **Královéhradeckému kraji** (projekt: Osvětová a informační činnost na téma těžkého zrakového postižení)
- ⊙ **NADACI LEONTINKA**
- ⊙ **Nadačnímu fondu Českého rozhlasu** (projekt: Zdravotně-edukační služby pro osoby s těžkým zrakovým postižením)
- ⊙ **Statutárnímu městu Hradec Králové** (projekt: Zdravotně-edukační služby pro osoby se zrakovým postižením)

Děkujeme za podporu služby sociální rehabilitace

- ⊙ **Ministerstvu práce a sociálních věcí**
- ⊙ **Královéhradeckému kraji**
- ⊙ **Statutárnímu městu Hradec Králové** (projekt: Krajské ambulantní středisko Hradec Králové)

Kontakty: Benešova 1682/46, 586 01 Jihlava
tel.: 567 307 571, e-mail: jihlava@tyfloservis.cz

Pracovníci:

vedoucí: Bc. Jana Kuczová
instruktoři: Renata Cekulová, DiS.

Registr poskytovatelů soc. služeb:

Název zařízení:

Tyfloservis, o.p.s.
- Krajské ambulantní středisko Jihlava

Registrovaná sociální služba (identifikátor):

sociální rehabilitace (9608182)



Děkujeme za dobrou spolupráci

Českému rozhlasu Vysočina; distributorům a dodavatelům kompenzačních a optických pomůcek; Fitness Factory Jihlava, z.s.; Gymnáziu a Střední odborné škole Moravské Budějovice, Tyršova 365; Gymnáziu Pacov; Kavárně Do patra; Krajské knihovně Vysočiny; Krajskému úřadu Kraje Vysočina; Magistrátu města Jihlavy (odboru sociálních věcí); Městské knihovně Jihlava, příspěvkové organizaci; očním lékařům Kraje Vysočina; oftalmologu S4 MUDr. Stanislavu Jirkovi; Optice Karel Ryba s.r.o.; prodejně a bistru Natur styl Jihlava; prodejně Ráj pro Zvířata; SONS ČR, z. s. (oblastním odbočkám Havlíčkův Brod, Jihlava, Pelhřimov, Třebíč); společností: Natur styl RKL s.r.o., Perfekt servis R.K.M., spol. s r.o.; Střední odborné škole, Střednímu odbornému učilišti a Základní škole Třešť; Střední uměleckoprůmyslové škole Jihlava – Helenín, Hálkova 42; Střední zdravotnické škole a Vyšší odborné škole zdravotnické Havlíčkův Brod; Střední zdravotnické škole a Vyšší odborné škole zdravotnické Žďár nad Sázavou; TyfloCentru Jihlava, o.p.s.; školám, jejich pedagogům a studentům i dalším dobrovolníkům, kteří nám pomáhají při sbírce Bílá pastelka.

Poděkování za finanční a další podporu

- ⊙ Československé obchodní bance, a. s.
- ⊙ Nadačnímu fondu Mathilda
- ⊙ paní Aleně Řezaninové
- ⊙ paní Aleně Spruijtové
- ⊙ paní Haně Vařejkové
- ⊙ rodině Bartošových
- ⊙ společnosti Kooperativa pojišťovna, a.s., Vienna Insurance Group – pobočce v Jihlavě
- ⊙ všem, kteří přispívají na sbírku Bílá pastelka a do kas retriever

Děkujeme za podporu zdravotně-edukačních služeb (rehabilitace zraku)

- ⊙ **NADACI LEONTINKA**
- ⊙ **Nadačnímu fondu Českého rozhlasu** (projekt: Zdravotně-edukační služby pro osoby se zrakovým postižením)

Děkujeme za podporu služby sociální rehabilitace

- ⊙ **Ministerstvu práce a sociálních věcí**
- ⊙ **Kraji Vysočina**
- ⊙ **Nadaci člověk člověku** (projekt: Sociální rehabilitace pro osoby s těžkým zrakovým postižením v Kraji Vysočina)
- ⊙ **Statutárnímu městu Jihlava**

Kontakty: Mozartova 444/6, 360 01 Karlovy Vary
tel.: 353 236 068, e-mail: k.vary@tyfloservis.cz

Pracovníci:

vedoucí: Bc. Ing. Jiří Novák
instruktoři: Milan Zika, DiS. (od 19. 4. 2021)

Registr poskytovatelů soc. služeb:

Název zařízení:

Tyfloservis, o.p.s.
- Krajské ambulantní středisko K. Vary

Registrovaná sociální služba (identifikátor):
sociální rehabilitace (1901942)



Děkujeme za dobrou spolupráci

Lions Clubu Karlovy Vary, z.s.; očním lékařům v Karlovarském kraji; odborům sociálních věcí úřadů, měst a obcí v Karlovarském kraji; oftalmologu S4 MUDr. Jiřímu Prokopovi; SONS ČR, z. s. (oblastním odbočkám Cheb, Karlovy Vary); TyfloCentru Karlovy Vary, o.p.s.; Úřadu práce České republiky – krajské pobočce v Karlových Varech; školám, jejich pedagogům a studentům i dalším dobrovolníkům, kteří nám pomáhají při sbírce Bílá pastelka a s dalšími aktivitami střediska.

Poděkování za finanční a další podporu

- ⊙ Československé obchodní bance, a. s.
- ⊙ Lions Clubu Karlovy Vary, z.s.
- ⊙ Nadačnímu fondu Mathilda
- ⊙ všem, kteří přispívají na sbírku Bílá pastelka a do kas retriever

Děkujeme za podporu
zdravotně-edukačních služeb
(rehabilitace zraku)

- ⊙ **NADACI LEONTINKA**
- ⊙ **Nadačnímu fondu Českého rozhlasu** (projekt: Zdravotně-edukační služby pro osoby se zrakovým postižením)

Děkujeme za podporu služby
sociální rehabilitace

- ⊙ **Ministerstvu práce a sociálních věcí**
- ⊙ **Karlovarskému kraji** (projekt: Terénní a ambulantní sociální rehabilitace pro osoby s těžkým zrakovým postižením)
- ⊙ **Statutárnímu městu Karlovy Vary**



Kontakty: Palachova 504/7, 460 01 Liberec
tel.: 485 109 990, e-mail: liberec@tyfloservis.cz

Pracovníci:

vedoucí: Bc. Jitka Fajmonová
instruktoři: Bc. Kateřina Šretrová

Registr poskytovatelů soc. služeb:

Název zařízení:

Tyfloservis, o.p.s.
- Krajské ambulantní středisko Liberec

Registrovaná sociální služba (identifikátor):

sociální rehabilitace (3843439)



Děkujeme za dobrou spolupráci

Centru zrakových vad, s.r.o. při FN v Motole; Krajskému úřadu Libereckého kraje; Oční Optice Palaščák; oftalmologu MUDr. Petru Bulířovi, primáři očního oddělení Krajské nemocnice Liberec; oftalmologu S4 MUDr. Tomáši Josefíkovi a dalším očním lékařům Libereckého kraje; optice J&M Optik Liberec s.r.o. a dalším optikám Libereckého kraje; prodejnám SONS, Tyflopomůcky; Sdružení TULIPAN, z.s.; SONS ČR, z. s.; Statutárnímu městu Liberec; Technické univerzitě v Liberci; TyfloCentru Liberec, o.p.s.; Úřadu práce ČR – krajské pobočce a všem kontaktním pracovištím v Libereckém kraji; školám, jejich pedagogům a studentům i dalším dobrovolníkům, kteří nám pomáhají při sbírce Bílá pastelka.

Poděkování za finanční a další podporu

- ⊙ Československé obchodní bance, a. s.
- ⊙ Nadačnímu fondu Mathilda
- ⊙ RunBo Teamu z.s.
- ⊙ společnosti AUTOCENTRUM JAN ŠMUCLER s.r.o.
- ⊙ všem, kteří přispívají na sbírku Bílá pastelka a do kas retriever

Děkujeme za podporu zdravotně-edukačních služeb (rehabilitace zraku)

- ⊙ **Libereckému kraji** (projekt: Rehabilitace zraku pro lidi s těžkým postižením zraku LB kraje)
- ⊙ **NADACI LEONTINKA**
- ⊙ **Nadačnímu fondu Českého rozhlasu** (projekt: Zdravotně-edukační služby pro osoby s těžkým zrakovým postižením)

Děkujeme za podporu služby sociální rehabilitace

- ⊙ **Ministerstvu práce a sociálních věcí**
- ⊙ **Libereckému kraji**
- ⊙ **Statutárnímu městu Liberec**



Kontakty: I. P. Pavlova 184A/69, 779 00 Olomouc
tel.: 585 428 111, e-mail: olomouc@tyfloervis.cz

Pracovníci:

vedoucí: Mgr. Veronika Haiclová
instruktoři: Mgr. Dagmar Dvorská
Bc. Michaela Ševčíková, DiS.

Registr poskytovatelů soc. služeb:

Název zařízení:

Tyfloervis, o.p.s.

- Krajské ambulantní středisko Olomouc

Registrovaná sociální služba (identifikátor):

sociální rehabilitace (5217292)



Děkujeme za dobrou spolupráci

Českému rozhlasu Olomouc; doc. MUDr. Miloši Vymazalovi, CSc.; Fakultní nemocnici Olomouc; Gymnáziu Jana Opletala, Litovel, Opletalova 189; Gymnáziu, Olomouc, Čajkovského 9; Katedře optiky Přírodovědecké fakulty Univerzity Palackého v Olomouci; Lékařské fakultě Univerzity Palackého v Olomouci; Magistrátu města Olomouce; Mohelnickému kulturnímu a sportovnímu centru, s.r.o.; Oční optice Beryl; očním lékařům v Olomouckém kraji; olomoucké televizi ZZIP s.r.o.; Pedagogické fakultě Univerzity Palackého v Olomouci; redakci Litovelských novin; SONS ČR, z. s. (oblastním odbočkám v Olomouckém kraji a prodejně Tyflopmůcky Olomouc); Střední průmyslové škole elektrotechnické a Obchodní akademii Mohelnice; Střední zdravotnické škole a Vyšší odborné škole zdravotnické Emanuela Pöttinga a Jazykové škole s právem státní jazykové zkoušky Olomouc; TyfloCentru Olomouc, o.p.s. a sociální firmě Ergones; Úřadu práce ČR (krajské pobočce v Olomouci a kontaktním pracovištěm v Olomouckém kraji); školám, jejich pedagogům a studentům i dalším dobrovolníkům, kteří nám pomáhají při sbírce Bílá pastelka.

Poděkování za finanční a další podporu

- ⊙ anonymnímu dárci
- ⊙ Československé obchodní bance, a. s.
- ⊙ Nadačnímu fondu Mathilda
- ⊙ paní MUDr. Aleně Švecové
- ⊙ panu Mgr. Stanislavu Jílkovi
- ⊙ společnosti EXPRESSPNEU.cz
- ⊙ společnosti Globus ČR, v.o.s. – hypermarketu Globus v Olomouci
- ⊙ společnosti OBI Česká republika s.r.o. – olomoucké prodejně OBI
- ⊙ společnosti TESCO SW a.s.
- ⊙ všem, kteří přispívají na sbírku Bílá pastelka a do kas retriever

Děkujeme za podporu zdravotně-edukačních služeb (rehabilitace zraku)

- ⊙ **NADACI LEONTINKA**
- ⊙ **Nadačnímu fondu Českého rozhlasu** (projekt: Zdravotně-edukační služby pro osoby s těžkým zrakovým postižením)
- ⊙ **Olomouckému kraji** (projekt: Rehabilitace zraku pro osoby se zrakovým handicapem v Olomouckém kraji)

Děkujeme za podporu služby sociální rehabilitace

- ⊙ **Ministerstvu práce a sociálních věcí**
- ⊙ **Olomouckému kraji**
- ⊙ **Statutárnímu městu Olomouc** (projekt: Sociální rehabilitace nevidomých a slabozrakých osob)

Kontakty: Prokešovo náměstí 634/5, 702 00 Ostrava
tel.: 596 783 227, e-mail: ostrava@tyfloservis.cz

Pracovníci:

vedoucí: Mgr. Eva Drábková (*do 19. 9. 2021*)
Monika Morcinková, DiS. (*od 20. 9. 2021*)
instruktoři: Bc. Edita Janková
Bc. Eva Jedziniaková
Monika Morcinková, DiS.
(*od 1. 9. do 19. 9. 2021*)

Registr poskytovatelů soc. služeb:

Název zařízení:
Tyfloservis, o.p.s.
- Krajské ambulantní středisko Ostrava
Registrovaná sociální služba (identifikátor):
sociální rehabilitace (4276818)

Děkujeme za dobrou spolupráci

Distributorům a dodavatelům kompenzačních a optických pomůcek; firmě Falhar Optik s.r.o.; očním lékařům v Moravskoslezském kraji a oftalmologům S4 - prim. MUDr. Sylvě Horákové a MUDr. Marcele Sobotkové; Ostravské univerzitě, Lékařské fakultě; příspěvkovým organizacím: Knihovně města Ostravy – Zvukové knihovně pro nevidomé a slabozraké, Moravskoslezské vědecké knihovně v Ostravě, Obchodní akademii a Vyšší odborné škole sociální, Ostrava-Mariánské Hory, Polskému Gymnáziu - Polskie Gimnazjum im. Juliusza Słowackiego, Český Těšín, Střední škole, Havířov-Prostřední Suchá, Střední škole společného stravování Ostrava – Hrabůvka; SONS ČR, z. s. (oblastním odbočkám Frýdek-Místek, Nový Jičín, Opava, Ostrava a Třinec); Společnosti pro ranou péči, z. s. (pobožce Ostrava); Statutárnímu městu Ostrava (odboru sociálních věcí a zdravotnictví); TyfloCentru Ostrava, o.p.s.; Úřadu práce ČR – krajské pobožce v Ostravě; Vyšší odborné škole AHOL; školám, jejich pedagogům a studentům i dalším dobrovolníkům, kteří nám pomáhají při sbírce Bílá pastelka.



Poděkování za finanční a další podporu

- ⊙ anonymním dárcům
- ⊙ Československé obchodní bance, a. s.
- ⊙ Nadačnímu fondu Mathilda
- ⊙ společnosti Asent Land, s.r.o.
- ⊙ všem, kteří přispívají na sbírku Bílá pastelka a do kas retriever



Děkujeme za podporu zdravotně-edukačních služeb (rehabilitace zraku)

- ⊙ **NADACI LEONTINKA**
- ⊙ **Nadačnímu fondu Českého rozhlasu** (projekt: Zdravotně-edukační služby pro osoby s těžkým zrakovým postižením)

Děkujeme za podporu služby sociální rehabilitace

- ⊙ **Ministerstvu práce a sociálních věcí**
- ⊙ **Moravskoslezskému kraji** (dotační program: Program na podporu financování běžných výdajů souvisejících s poskytováním sociálních služeb včetně realizace protidrogové politiky kraje na rok 2021)
- ⊙ **Statutárnímu městu Ostrava** (projekt: Sociální rehabilitace zrakově znevýhodněných osob)
- ⊙ **Statutárnímu městu Ostrava – městský obvod Ostrava – Jih** (projekt: Sociální rehabilitace zrakově znevýhodněných osob)

Kontakty: M. Horákové 549/53, 500 06 Hradec Králové
tel.: 495 273 636, e-mail: pardubice@tyfloservis.cz

Pracovníci:

vedoucí: Mgr. et Mgr. Daniela Morávková
instruktoři: Mgr. Barbora Babková (od 21. 9. 2021)
Bc. et Mgr. Kristýna Drtílková
Bc. Vlasta Kobulská (od 1. 10. 2021)
Bc. Vladislava Mušínská
Mgr. Pavlína Provazníková (do 28. 2. 2021)
Bc. et Mgr. Ólga Šintáková

Registr poskytovatelů soc. služeb:

Název zařízení:

Tyfloservis, o.p.s.
- Krajské ambulantní středisko Pardubice

Registrovaná sociální služba (identifikátor):
sociální rehabilitace (4382685)



Děkujeme za dobrou spolupráci

Asociaci zrakových terapeutů, z.s.; Centru pro zdravotně postižené a seniory Pardubického kraje, o.p.s.; firmám: Adaptech s.r.o., Adámek O-O, s.r.o., SPEKTRA, výrobní družstvo nevidomých, UNIOPTIK spol. s r.o.; Krajskému úřadu Pardubického kraje (odboru sociálních věcí); Magistrátu města Pardubic (odboru sociálních věcí) a dalším obcím v kraji; oftalmoložce S4 MUDr. Janě Nekolové, Ph.D. a očním lékařům v Pardubickém kraji; organizacím: CEDR Pardubice o.p.s.; KŘÍŽOVATKA handicap centrum, o.p.s., SONS ČR, z. s., TyfloCentrum Pardubice, o.p.s.; Úklidové firmě LENA, s.r.o.; školám, jejich pedagogům a studentům i dalším dobrovolníkům, kteří nám pomáhají při sbírce Bílá pastelka a s dalšími aktivitami střediska.

Poděkování za finanční a další podporu

- ⊙ ČESKÉ TELEVIZI
- ⊙ Československé obchodní bance, a. s.
- ⊙ Nadačnímu fondu Mathilda
- ⊙ náměstkovi primátora Statutárního města Pardubice Mgr. Jakubu Rychteckému
- ⊙ paní Lee Fakačové
- ⊙ společnosti hkfree.org z.s.
- ⊙ všem, kteří přispívají na sbírku Bílá pastelka a do kas retriever

Děkujeme za podporu zdravotně-edukačních služeb (rehabilitace zraku)

- ⊙ **NADACI LEONTINKA**
- ⊙ **Nadačnímu fondu Českého rozhlasu** (projekt: Zdravotně-edukační služby pro osoby s těžkým zrakovým postižením)
- ⊙ **Statutárnímu městu Pardubice** (projekt: Zdravotně-edukační služby pro osoby s těžkým zrakovým postižením v Pardubickém kraji)

Děkujeme za podporu služby sociální rehabilitace

- ⊙ **Ministerstvu práce a sociálních věcí**
- ⊙ **Pardubickému kraji**
- ⊙ **Statutárnímu městu Pardubice**

Děkujeme za podporu v pořízení notebooku se speciálním softwarem pro zrakově postižené osoby

- ⊙ Pardubickému kraji
- ⊙ společnosti Elektrárny Opatovice, a.s.

Kontakty: Tomanova 2645/5, 301 00 Plzeň
tel.: 377 423 596, e-mail: plzen@tyflo servis.cz

Pracovníci:

vedoucí: Bc. Martina Hrdonková
instruktoři: PhDr. Linda Albrechtová, Ph.D.
Mgr. Kateřina Brežňanová
(roz. Kučerová)
Bc. Tereza Jánská, DiS.

Registr poskytovatelů soc. služeb:

Název zařízení:

Tyflo servis, o.p.s.
- Krajské ambulantní středisko Plzeň

Registrovaná sociální služba (identifikátor):

sociální rehabilitace (4504456)



Děkujeme za dobrou spolupráci

Evangelické církvi metodistické, farnosti Plzeň 1 – lochtín; Knihovně města Plzně, příspěvkové organizaci a Obvodní knihovně Skvrňany; Krajskému úřadu Plzeňského kraje; Magistrátu města Plzně (odboru sociálních služeb); Oční klinice FN Plzeň; očním lékařům Plzeňského kraje; oftalmologu S4 MUDr. Davidu Toufarovi; OPTIK STUDIUM Josefa Švarce; SONS ČR, z. s. (všem oblastním odbočkám); Spolku „Lions Clubu Plzeň-City“; TyfloCentru Plzeň, o.p.s.; úřadům práce Plzeňského kraje; Západočeské univerzitě v Plzni; školám, jejich pedagogům a studentům i dalším dobrovolníkům, kteří nám pomáhají při sbírce Bílá pastelka.

Poděkování za finanční a další podporu

- ⊙ Československé obchodní bance, a. s.
- ⊙ Evangelické církvi metodistické, farnosti Plzeň 1 – Lochotín
- ⊙ Nadačnímu fondu Mathilda
- ⊙ společnosti AUTOCENTRUM JAN ŠMUCLER s.r.o.
- ⊙ Spolku „Lions Club Plzeň-City“
- ⊙ všem, kteří přispívají na sbírku Bílá pastelka a do kas retriever

Děkujeme za podporu zdravotně-edukačních služeb (rehabilitace zraku)

- ⊙ **městskému obvodu Plzeň 1** (projekt: Rehabilitace zraku)
- ⊙ **městskému obvodu Plzeň 2 - Slovany** (projekt: Rehabilitace zraku)
- ⊙ **městskému obvodu Plzeň 3** (projekt: Rehabilitace zraku)
- ⊙ **NADACI LEONTINKA**
- ⊙ **Nadačnímu fondu Českého rozhlasu** (projekt: Zdravotně-edukační služby pro osoby s těžkým zrakovým postižením)

Děkujeme za podporu služby sociální rehabilitace

- ⊙ **Ministerstvu práce a sociálních věcí**
- ⊙ **Plzeňskému kraji** (dotační program: Program podpory sociálních služeb v Plzeňském kraji 2021)
- ⊙ **Statutárnímu městu Plzeň** (projekt: Tyflo servis, o.p.s. – Krajské ambulantní středisko Plzeň)

Služba sociální rehabilitace byla financována v rámci Individuálního projektu Plzeňského kraje.

Název projektu: Podpora sociálních služeb v Plzeňském kraji 2021 - 2022

Registrační číslo: CZ.03.2.60/0.0/0.0/15_005/001 5684

Název dotačního programu: „Podpora sociálních služeb v rámci individuálního projektu Podpora sociálních služeb v Plzeňském kraji 2021 – 2022“

Individuální projekt je financován z prostředků Evropského sociálního fondu, státního rozpočtu České republiky a rozpočtu Plzeňského kraje v rámci Operačního programu Zaměstnanost.



Evropská unie
Evropský sociální fond
Operační program Zaměstnanost



PLZEŇSKÝ KRAJ

PRAHA A STŘEDNÍ ČECHY

Kontakty: Krakovská 1695/21, 110 00 Praha 1
tel.: 221 462 362, e-mail: praha@tyfloservis.cz

Pracovníci:

vedením pověřena: Olga Buriánková
instruktoři: Mgr. et Mgr. Klára Bittnerová, DiS.
(do 30. 4. 2021)
Mgr. Tereza Havlíková
Bc. Petra Holá (od 1. 5. 2021)
Bc. Marcela Běla Petrů

Registr poskytovatelů soc. služeb:

Název zařízení:

Tyfloservis, o.p.s.
- Krajské ambulantní středisko Praha a střední Čechy

Registrovaná sociální služba (identifikátor):
sociální rehabilitace (1492747)

Děkujeme za dobrou spolupráci

Asociaci rodičů a přátel dětí nevidomých a slabozrakých v ČR, z.s.; Magistrátu hlavního města Prahy; MUDr. Jitce Řehořové a kolektivu pracovníků Centra zrakových vad, s.r.o. při FN v Motole; organizací: Fosa, o.p.s., Okamžik, z. ú., Rytmus – od klienta k občanovi, z.ú.; paní hraběnce Mathildě Nostitzové a kolektivu pracovníků Nadačního fondu Mathilda; prof. MUDr. Pavlu Kuchynkovi, CSc.; SONS ČR, z. s. (Metodickému centru odstraňování bariér, oblastním odbočkám v Praze a Středočeském kraji, prodejně Tyflopomůcky Praha a Tyflokabinetu); společnostem: Optik Plus s.r.o., SAGITTA Ltd., spol. s r.o., Svárovský, s.r.o., XGLU s.r.o.; Středisku pro podporu studentů se specifickými potřebami ELSA při ČVUT; TyfloCentru Praha o.p.s.; všem pražským a středočeským školám, jejich pedagogům a studentům i dalším dobrovolníkům, kteří nám pomáhají při sbírce Bílá pastelka.

Poděkování za finanční a další podporu

- ⊙ anonymním dárcům
- ⊙ Československé obchodní bance, a. s.
- ⊙ Nadačnímu fondu Mathilda
- ⊙ společnosti J&M Optik Liberec s.r.o. – paní Petře Sokolové Slívové
- ⊙ společnosti SAGITTA Ltd., spol. s r.o.
- ⊙ všem, kteří přispívají na sbírku Bílá pastelka a do kas retriever



Děkujeme za podporu zdravotně-edukačních služeb (rehabilitace zraku)

- ⊙ **Magistrátu hlavního města Prahy** (projekt: Tyfloservis, o.p.s. – Zdravotně-edukační služby pro osoby s těžkým postižením zraku)
- ⊙ **NADACI LEONTINKA**
- ⊙ **Nadačnímu fondu Českého rozhlasu** (projekt: Zdravotně-edukační služby pro osoby s těžkým zrakovým postižením)

Děkujeme za podporu služby sociální rehabilitace

- ⊙ **Ministerstvu práce a sociálních věcí**
- ⊙ **Magistrátu hlavního města Prahy**
- ⊙ **Městské části Praha 1** (projekt: Tyfloservis, o.p.s. - sociální rehabilitace osob s těžkým zrakovým postižením)
- ⊙ **Městské části Praha 5** (projekt: Sociální rehabilitace osob s těžkým zrakovým postižením)
- ⊙ **Městské části Praha 9** (projekt: Tyfloservis – sociální rehabilitace osob s těžkým zrakovým postižením)
- ⊙ **Městské části Praha 10** (projekt: Sociální rehabilitace osob s těžkým zrakovým postižením)
- ⊙ **Středočeskému kraji** (projekt: Sociální rehabilitace osob s těžkým zrakovým postižením)

Nový web

V roce 2021 spatřil světlo světa nový web Tyfloservisu, na kterém jsme spolupracovali s firmou LAB – AD s.r.o. Je přehlednější, modernější a také blind friendly. To znamená, že i lidé s těžkou zrakovou vadou si s odečítacími programy mohou web prohlížet bez větších obtíží. Dalším přínosem jsou přehledně uspořádané aktuality, rozdělené do čtyř oblastí – Novinky z Tyfloservisu, Novinky z České republiky, Příběhy a Ostatní. Nově přibyla sekce s názvem Svět nevidomých, kde uživatelé naleznou příběhy našich klientů, informace o typech zrakových vad nebo o tom, jak správně našim klientům pomoci.



www.tyfloservis.cz



Vystoupení v Českém rozhlase Zlín



Rozhovor pro Český rozhlas Zlín poskytla dne 8. 1. 2021 Lenka Houšková. Jeho tématem byly sociální služby pro osoby se zrakovým postižením a významné výročí Tyfloservisu, a to 30 let od jeho založení PhDr. Josefem Cerhou. Řeč přišla i na historii Krajského ambulantního střediska ve Zlíně, význam Braillova bodového písma a přínos moderních technologií pro život osob se zrakovým postižením.

Reportáže na stanici Českého rozhlasu Region

Posluchači Českého rozhlasu ze středních Čech mohli v roce 2021 slyšet o rehabilitaci pro nevidomé a slabozraké jednu únorovou a jednu březnovou neděli ráno na stanici Region. V první reportáži moderátorky Jolany Novákové s ředitelkou Tyfloservisu zaznělo to, co je našim nejdůležitějším cílem: umožnit lidem se zrakovým postižením dosáhnout co největší míry samostatnosti. Druhá reportáž s vedoucí a instruktorkou pražského střediska Olgou Buriánkovou byla o stolních hrách pro nevidomé a slabozraké. Díky speciálním hmatovým, zvukovým a dalším úpravám mohou šachy, dámu, domino, člověče nezlob se, logika, scrabble, piškvorky, kanastu, kvarteto a další hry hrát i nevidomí a slabozrací lidé.



Dobrá rada

Český rozhlas pravidelně vysílá pořad Dity Vojnarové - Dobrá rada. V pořadu mohou posluchači dostat rady z různých oblastí života, mohou se pořadu aktivně účastnit a volat do studia s dotazy. Dne 8. 3. 2021 byli hosty pořadu vedoucí olomouckého střediska Veronika Haiclová a nevidomý klient Tyfloservisu, student Jaromír Tvrdoň. Během rozhovoru představili služby, které pomáhají nevidomým a slabozrakým na cestě k samostatnosti a nezávislosti, jako je výuka prostorové orientace a chůze s bílou holí, nácvik sebeobsluhy a další. Pan Tvrdoň představil pomůcky s hlasovým výstupem a podělil se o své zkušenosti a zážitky spojené se zrakovým hendikepem.

Aukce obrazu Anděl

Jednou z prvních akcí, kterou jsme během oslav 30. výročí pořádali, byla aukce obrazu Anděl, který namalovala a naší organizaci darovala paní Alena Spruijtová.

Obraz byl inspirován zakladatelem projektu Tyfloservis, PhDr. Josefem Cerhou, kterého symbol anděla v posledních letech doprovázel. V roce 2019 obdržel Cenu veřejnosti Nadace Olgy Havlové v podobě keramického anděla a v roce 2020 mu byla udělena cena Anděl navždy 2020 in memoriam od města Plzeň. Obraz Anděl je namalován v zářivých barvách zapadajícího slunce, které v nás mají probouzet představivost, tvořivost, odhodlání k prozkoumávání nových cest a přinášet víru v nové začátky.

Obraz byl vydražen prostřednictvím Facebooku anonymním kupcem, který ho poté daroval zpět Tyfloservisu.

Novinky o Tyfloservisu do Vaší schránky

Koho zajímá dění v Tyfloservisu, má od ledna 2021 možnost dostávat informace o novinkách v naší organizaci přímo do své e-mailové schránky. Začali jsme totiž pravidelně posílat newslettery. V těch se čtenář mimo jiné dozví o probíhajících nebo připravovaných akcích. Pokud také máte zájem vědět více o naší organizaci, stačí se přihlásit k odběru newsletteru přes formulář na našem webu.



Spoty k 30. výročí

Ve spolupráci s našimi klienty jsme vytvořili tři krátké propagační spoty, které prezentují služby Tyfloservisu. Cílem spotové kampaně bylo zviditelnit naši organizaci a ukázat široké veřejnosti, že i lidé s těžkou zrakovou vadou mohou samostatně zvládat běžné denní činnosti jako orientaci v prostoru, vaření nebo čtení.

Krátké spoty byly doplněny o rozhovory s hlavními protagonisty, tedy našimi klienty – Matějem Žaloudkem, Kristýnou Haklovou a Zdeňkou Vavruškovou, kteří vyprávějí o svém životě se zrakovou vadou a o tom, jak jim Tyfloservis v jejich cestě za samostatností pomohl. Patří jim velké poděkování. To náleží i Ondřeji Havelkovi, který spotu propůjčil svůj hlas, a skupině PIANO, jejichž píseň It Won't Destroy Me můžete slyšet v pozadí. Zpracování videa se ujal Martin Pokorný. Tomu děkujeme za profesionální přístup a dobrou spolupráci.



Kamínky pro Tyfloservis

Možná jste šli po ulici a uviděli malovaný kamínek. Ten tam ale neležel, protože ho někdo ztratil. S největší pravděpodobností totiž šlo o putovní kamínek, který čekal, až ho nějaký nálezcce poponese někam dál do světa.



U příležitosti 30 let od založení Tyfloservisu jsme i my v červnu 2021 do celé ČR vyslali 30 kamínek s výročním logem.

Naším přáním bylo, aby se informace o existenci Tyfloservisu dostaly prostřednictvím putování kamínek k co největšímu počtu lidí.

Kamínky pro nás namalovala paní Hana Vařejková, jedna z našich někdejších praktikantek a stávající pracovnice SPC Jihlava.

☉ Soutěž vodicích psů Boskovice - Cesta ve tmě



V pátek 11. 6. 2021 se konal 17. ročník soutěže ve výkonu vodicích psů, kterého se premiérově zúčastnila i naše kolegyně Oľga Šintáková se svým psem Adélkou. Na akci se Tyfloservis podílel prezentací kompenzačních pomůcek pro nevidomé a slabozraké pro širokou veřejnost.

Zejména ze strany žáků 1. stupně místních škol byl velký zájem o možnost vyzkoušet si chůzi s bílou holí v podmínkách simulované zrakové vady. Náš stánek byl velmi navštěvovaný a zájemci byli zvědaví, lační po možnostech vyzkoušet si něco jinak, ať už se jednalo o psaní na Pichtově psacím stroji či čtení přes lupy.



☉ Temná kavárna v Hradci Králové

Do prostoru Soukromého hudebního klubu v historickém centru města Hradec Králové vstupovali ve dnech 21. až 23. června návštěvníci v klapkách na očích. V cestě jim pomáhali vidící průvodci, kteří je doprovodili až k místu sezení. Poté mohli klapky z očí sundat a přibližně 45 minut si užívat úplnou tmou, kterou sklepní prostor skýtá. Ze speciálních hmatových nápojových lístků si u obsluhy objednali něco k jídlu a pití. Další zážitek jim zprostředkovali svým vystoupením nevidomí hosté, kterými v daném roce byli Jiří Mojžíšek, Matěj Žaloudek a Pavla Kovaříková. Nechyběl humor, poutavé vyprávění ani hudba.

Spoty bylo vidět v celé ČR

Spoty jste mohli zhlédnout nejen na sociálních sítích a webu Tyfloservisu, ale také v České televizi, v MHD nebo v čekárnách zdravotnických zařízení po celé ČR. Do České televize byly spoty zařazené na základě žádosti o vysílání charitativních a osvětových spotů. Tuto možnost nabízí ČT všem neziskovým organizacím. Spot vidělo téměř 2 000 000 diváků, převážně v pauzách mezi vysíláním Olympijských her. České televizi za tuto možnost velice děkujeme. Dopravnímu podniku města České Budějovice, a.s. děkujeme za bezplatné zveřejnění spotů v městských trolejbusích. Za poskytnutí slevy na odvysílání spotů děkujeme dvěma společnostem: inpublic group s.r.o. prezentovala spoty na 250 obrazovkách autobusů v Hradci Králové, Liberci, Pardubicích a Plzni, zatímco MEDIAPHARMA, a.s. v 500 čekárnách lékařů.

Golfový turnaj s Lions Clubem Karlovy Vary

Jedním z nejčastějších a nejštedřejších donátorů karlovarského Tyfloservisu je místní Lions Club. Tato mezinárodní organizace má ve svém programu pomáhat lidem slabozrakým a nevidomým. Jednou z aktivit organizace je pořádání dobročinného golfového turnaje v Karlových Varech. V rámci vyhlášení výsledků jsme obdrželi štědrý dar, díky kterému jsme naše středisko v Karlových Varech vybavili lupami a elektronickými optickými pomůckami. Kromě finanční podpory jde vždy o velmi přátelské a milé setkání.



Nic nám není, máme akorát problémy se zrakem



Jakou roli hrají v životě lidí se zrakovým postižením barvy? Proč se v komunikaci s nevidomými ostýcháme používat slova jako „uvidíme“ či „naviděnou“? Jaké to je smířit se v důsledku zrakového hendikepu se ztrátou zaměstnání a odebráním řidičského průkazu? Nejen tato témata otevřela v jednom srpnovém díle pořadu Dobré dopoledne redaktorky Hely Dvořákové na rádiu Český rozhlas Vysočina instruktorka rehabilitace Renata Cekulová společně s dlouholetou klientkou jihlavského Tyfloservisu Bohumilou Šustrovou. Pokusily se posluchačům vysvětlit rozdíl mezi Tyfloservisem a TyfloCentrem, přiblížit poskytované sociální služby, a především dodat odvahu a vnitřní sílu všem, kteří se potýkají s jakoukoli formou zhoršení nebo ztráty zraku.

🕒 Vítězství PhDr. Josefa Cerhy v ceně Mosty 2020

Vítězství ve Výroční ceně Mosty pro PhDr. Josefa Cerhu vnímáme jako ocenění jeho celoživotní práce, kterou věnoval dalším lidem se stejným postižením, s jakým žil on sám. Josef Cerha získal 1. místo v kategorii IV. Zvláštní cena za rok 2020 za vybudování a vedení sítě krajských ambulantních středisek pro nevidomé a slabozraké pod názvem Tyfloservis. Po dobu 30 let projekt sám vedl. Cena, kterou Národní rada osob se zdravotním postižením ČR udílí za mimořádnou aktivitu nebo čin ve prospěch osob se zdravotním postižením, byla dlouholetému řediteli Tyfloservisu udělena in memoriam. Ve společenském sále Domu kultury města Ostravy převzali v září 2021 ocenění v podobě keramického mostu vytvořeného z lidských rukou současní pracovníci Tyfloservisu.



🕒 Výstava Individuální cesta k samostatnosti

Od konce září 2021 se mohli návštěvníci Technického muzea v Brně seznámit s činností obecně prospěšné společnosti Tyfloservis. Ve stálé expozici Kultura nevidomých proběhla v pondělí 20. září 2021 vernisáž, která zahájila téměř rok trvající výstavu s názvem Individuální cesta k samostatnosti. Výstava přiblížila zájemcům poslání naší organizace, služby, které nabízíme, a zakladatele projektu Tyfloservis, PhDr. Josefa Cerhu. Ve vitrínách byly vystaveny pomůcky, které využívají instruktoři Tyfloservisu při každodenní práci s klienty. Všechny vystavené pomůcky byly označeny popisky, díky kterým se mohli návštěvníci dozvědět, jakým způsobem kompenzují nevidomým zrak.





Den otevřených dveří v Ústí nad Labem

Ve čtvrtek 23. září se v Krajském ambulantském středisku v Ústí nad Labem konal Den otevřených dveří. Krom návštěvy prostor střediska a seznámení se s pomůckami, které jsou ve středisku k dispozici, měli návštěvníci možnost vychutnat si kávu nebo nějaký dortík v kavárně Bárka Crepes, a to v podmínkách simulované nevidomosti. Celý den byl zakončen projekcí komentovaného filmu. K dispozici bylo několik ukázek ze známých českých filmů s komentářem pro osoby se zrakovým postižením. Účastníci z řad laické veřejnosti, studentů i speciálních pedagogů se na jednotlivých aktivitách v průběhu celého dne střídali.



Cesta poznání

Ve stejný den, jako se konal den otevřených dveří v Krajském ambulantském středisku v Ústí nad Labem, zorganizovaly ústecké kolegyně akci s názvem Cesta poznání. V dopoledních hodinách se konala cesta v podmínkách simulované nevidomosti po vybraných místech centra města. Těto dobrodružné cesty se zúčastnili studenti Střední pedagogické školy v Litoměřicích a redaktori CNN Prima NEWS. Putující skupina s bílými holemi vzbuzovala pozornost veřejnosti. Redaktorka Dominice Zelenkové s kameramanem se podařilo o náročnosti chůze městem natočit i několik zajímavých záběrů do regionálního zpravodajství.



Záložky do knih

V krajských střediscích Tyfloservisu, na našich akcích, v různých knihovnách a kavárnách po celé ČR můžete narazit na záložky, které jsme společně s ilustrátorkami Evil Hand Tattoo, Nikolou Logosovou a Annou Vančurovou vyrobili k příležitosti našeho výročí. Na zadní straně se nacházejí stručné informace o Tyfloservisu a o tom, jak nás podpořit. Pokud byste nám chtěli pomoci s distribucí nebo víte o místě, kde bychom pár záložek mohli nechat, napište nám.

○ Den otevřených dveří v Jihlavě

Při příležitosti 30. výročí existence Tyfloservisu proběhl v říjnu v jihlavském středisku Den otevřených dveří. Veřejnost, studenti středních škol, pracovníci v sociálních službách, ale i zastupitelé města Jihlavy využili možnost nahlédnout do světa zrakově postižených lidí. Na místo přednášek si návštěvníci mohli sami zkusit, jaké to je vnímat svět bez zraku. Při simulaci zrakových vad si vyzkoušeli zvládnout běžné činnosti, např. rozlišení mincí, nanášení zubní pasty na kartáček, nalévání tekutin či oloupání brambory. Seznámili se také s Braillovým písmem a s dostupnými kompenzačními pomůckami, které zrakově postiženým pomáhají v každodenním životě.



○ Trička s logem k 30. výročí

Při příležitosti kulatého výročí jsme se oblékli do nových triček. Ty zdobí naše loga. Na přední straně trička je umístěno klasické logo Tyfloservisu a na jeho zadní straně je speciální logo, které jsme si nechali vytvořit k oslavě 30 let naší organizace. Tvoří ho písmena TS v Braillově bodovém písmu a texty „30 let“, „1991-2021“ a „Umění žít ve tmě“. Trika jsou v barvě královské modré. Se slevou nám je vyrobila firma T-Shock, s.r.o., které tímto velice děkujeme.

○ Vystoupení v pořadu ČT Sama doma

V návaznosti na zveřejnění spotů v České televizi jsme prezentovali 30. narozeniny Tyfloservisu také v pořadu Sama doma. Naživo jsme 11. října 2021 odpovídali na dotazy moderátorky Jany Havrdové. Ředitelka Eva Machová připomněla konání veřejné sbírky Bílá Pastelka, která byla právě ten den zahájena. Instruktorka rehabilitace Ólga Šintáková mluvila o své práci, o sociální rehabilitaci se zrakově postiženými klienty, a o motivaci, kterou jim dokáže vlastním příkladem dát. Ólga patří mezi instruktory – konzultanty, to znamená pracovníky Tyfloservisu, kteří sami čelí těžkému zrakovému hendikepu.



○ Další klíčky od Mathildy

Nadační fond Mathilda, v čele se svým ředitelem Lubošem Krapkou, Tyfloservis opět podpořil finančním darem na nákup dvou nových automobilů – Škoda Fabia Combi. Vozy se tentokrát rozjely do plzeňského a libereckého střediska. Pracovníci poskytují služby vždy na území celého kraje, což by bez pomoci automobilů bylo prakticky nemožné. Klienti se tak mohou učit potřebným dovednostem ve svém přirozeném domácím prostředí. Vážíme si podpory Nadačního fondu o to více, že jde již celkem o šesté a sedmé auto pro Tyfloservis. Na několik dalších vozů fond významně přispěl. V neposlední řadě děkujeme Autocentru Jan Šmucler, s.r.o. za vstřícný přístup při nákupu aut.



Benefiční koncert v Hradci Králové



Další významnou akcí ke kulatému výročí byl benefiční koncert smíšeného sboru JITRO z Hradce Králové pod vedením sbormistra Lukáše Mekini. Koncert, který byl současně vzpomínkovou akcí na zesnulého zakladatele Tyfloservisu PhDr. Josefa Cerhu, se uskutečnil 9. listopadu 2021 v hradecké Městské hudební síni pod záštitou primátora města Hradec Králové, pana prof. PharmDr. Alexandra Hrabálka, CSc. Benefice nabídla posluchačům hudbu světově proslulých i málo známých autorů z oblastí světské i duchovní, od středověku po současnost. Publikum se díky sboru mohlo zaposlouchat do melodií z muzikálů, církevní hudby i spirituálů. Pěvecký sbor JITRO je kamarádská parta 30 zpěvaček a zpěváků. Se zálibou v něm zpívá i jedna z instruktorek rehabilitace královéhradeckého střediska Tyfloservisu, Kristýna Drtílková.

Lidé si mohli vyzkoušet pobyt v Temné komoře

Dveře Domu služeb pro nevidomé v Praze se veřejnosti otevřely 11. listopadu. Lidé si mohli prohlédnout nejen prostory Tyfloservisu, o.p.s., ale také Sjednocené organizace nevidomých a slabozrakých a pražského TyfloCentra. V naší režii bylo veřejnosti ukázat optické a kompenzační pomůcky, cvičnou kuchyň pro nevidomé a slabozraké a Temnou komoru, kde si lidé mohli vyzkoušet různé aktivity z denního života v absolutní tmě.

Zažij svět nevidomých

Dne 13. 11. 2021, při příležitosti Mezinárodního dne nevidomých a ve spolupráci s Technickým muzeem v Brně, proběhla akce pro širokou veřejnost s názvem Zažij svět nevidomých.

Na stanovišti Tyfloservisu si návštěvníci v prostorách muzea pod vedením zkušeného instruktora zkusili prostorovou orientaci a samostatný pohyb v podmínkách simulované slabozrakosti nebo nevidomosti za pomoci brýlí simulujících různé zrakové vady. K chůzi si mohli zapůjčit bílé hole a kompenzační pomůcky, které se při orientaci v prostoru využívají. Zájem o tuto aktivitu byl velký. Návštěvníci si odnášeli nejen informace a letáčky, ale především cennou zkušenost ze světa nevidomých.



Mikulášský běh pro Josefa Cerhu

Báječná parta z RunBo Teamu si vybrala liberecké středisko pro svůj charitativní běh. A tak se před libereckou radnicí sešla více než stovka nadšených běžců, ozdobená čertovskými rohy a andělskými křídly. Tito lidé za dobrovolný finanční příspěvek vyběhli na šestikilometrovou trasu s odhodláním Tyfloservis nejenom finančně podpořit, ale také s ním oslavit jeho 30. výročí.

Běh byl věnován zakladateli Tyfloservisu, panu doktoru Josefu Cerhovi, a jeho výtěžek byl ohromující. Na oplátku právě jeho ruka na fotografii držela růži, kterou pomyslně věnoval všem, kteří se této krásné a dojemné akce zúčastnili.



Nahlédnutí do „tyfloservisí rodiny“

V prosincovém čísle časopisu ZORA pro zrakově postižené mohli čtenáři nahlédnout do „tyfloservisí rodiny“. Tedy pracovního týmu, který zajišťuje služby Tyfloservisu na celém území České republiky. V článku byla představena práce instruktorů, kteří učí klienty různým dovednostem, směřujícím k samostatnému a důstojnému životu. Jeho autorka, Veronika Haiclová, se v něm podělila o reakce kolegů na otázku: „Co vás baví na práci v Tyfloservisu?“ Ti svou práci popisují jako smysluplnou, pestrou a oceňují na ní lidskost, kreativitu a v neposlední řadě možnost podílet se na velkých lidských příbězích.

Skromné oslavy v Plzni

Středisko v Plzni oslavilo své třicetiny poněkud skromněji. Úspěchem bylo zveřejnění několika krátkých článků o plzeňském středisku v regionálních novinách. S ohledem na pandemii koronaviru jsme uspořádali ve spolupráci s obvodní knihovnou Skvrňany a M-klubem on-line přednášku „Jak čtou knihy lidé se zrakovým hendikepem?“. Ta má na youtube kanálu téměř 600 zhlédnutí. Její edukativní charakter oceňují zejména školy, ale je vhodnou inspirací i pro některé budoucí klienty a jejich rodiny. Součástí týmu našeho střediska je kolegyně Linda Albrechtová, která působí jako zrakově postižený konzultant. Potěšilo nás, že byla v roce 2021 nominována na Cenu Olgy Havlové a ještě jednou jí gratulujeme.

Aukce obrazu Cesta poutníka

K 30. výročí založení Tyfloservisu poskytla jako poděkování k dobročinné aukci svůj obraz Cesta poutníka nevidomá výtvarnice Lea. Je současně dlouholetou klientkou Krajského ambulantního střediska v Hradci Králové. Své obrazy maluje rukama, v nichž se jí postupem času rozvinul instinkt pro rozpoznávání barev.



Dražba musela být nakonec přesunuta až do roku 2022, nicméně její výtěžek potěšil Tyfloservis i samotnou autorku. Obraz byl vydražen za úctyhodnou sumu Nadačním fondem Mathilda. Ředitel fondu, pan Luboš Krapka, chtěl koupit obrazu vyjádřit uznání nejen profesionální práci hradeckého střediska, ale též umělkyni, která se i přes svůj hendikep věnuje umění založenému na vizuálních vjemech.

Účast v Neziskovce roku 2021

V kategorii „Velká neziskovka“ postoupil koncem roku 2021 Tyfloservis, o.p.s. mezi pět semifinalistů nezávislého prestižního ocenění Neziskovka roku. Hodnocení a inspiraci profesionálně vedeným neziskovým organizacím poskytla Nadace rozvoje občanské společnosti (NROS).

V rámci vstupního sebehodnotícího dotazníku zmapovali pracovníci Organizačního a metodického centra Tyfloservisu spolu s paní ředitelkou dosavadní způsoby řízení organizace, vizi, zapojení správní a dozorčí rady, transparentnost, řízení rizik, lidských a finančních zdrojů, svou kontrolní činnost, komunikaci uvnitř i navenek, vytváření a archivaci dokumentů i schopnost přizpůsobovat se měnícím se podmínkám. Online formou zodpovídali na dotazy dvěma externím hodnotitelkám. O Cenu veřejnosti 2021 se Tyfloservis ucházel prostřednictvím svého nového videospotu.

Kontakty: Prokopa Diviše 1605/5, 400 01 Ústí nad Labem
tel.: 475 201 777, e-mail: usti@tyfloservis.cz

Pracovníci:

vedoucí: Mgr. Nikol Aková
instruktoři: Martina Menkina Ryšánková, DiS.
Mgr. Dana Moclová
Mgr. Jindra Slovákova

Registr poskytovatelů soc. služeb:

Název zařízení:

Tyfloservis, o.p.s.
- Krajské ambulantní středisko Ústí n. L.

Registrovaná sociální služba (identifikátor):
sociální rehabilitace (8215787)



Děkujeme za dobrou spolupráci

Distributorům a dodavatelům kompenzačních a optických pomůcek; Dobrovolnickému centru, z.s.; Krajskému úřadu Ústeckého kraje (odboru sociálních věcí); Magistrátům měst Děčín, Most, Teplice a Ústí nad Labem (odborům sociálních věcí, odborům kultury, sportu a sociálních služeb); Městskému úřadu v Litoměřicích; oční Optice J&J (jmenovitě panu Janu Krejčímu); oftalmoložce S4 MUDr. Janě Bezděkové a dalším očním lékařům Ústeckého kraje; organizaci Demosthenes, o.p.s.; Severočeské vědecké knihovně v Ústí nad Labem, příspěvkové organizaci; SONS ČR, z. s. (oblastním odbočkám Chomutov, Louny, Most, Ústí nad Labem); TyfloCentru Ústí nad Labem o.p.s.; Univerzitě Jana Evangelisty Purkyně v Ústí nad Labem – Univerzitnímu centru podpory pro studenty se specifickými potřebami; Úřadu práce ČR – Krajské pobočce v Ústí nad Labem; školám, jejich pedagogům a studentům i dalším dobrovolníkům, kteří nám pomáhají při sbírce Bílá pastelka.

Poděkování za finanční a další podporu

- ⊙ Československé obchodní bance, a. s.
- ⊙ Nadačnímu fondu Mathilda
- ⊙ paní Mgr. Kateřině Burešové
- ⊙ všem, kteří přispívají na sbírku Bílá pastelka a do kas retriever

Děkujeme za podporu
zdravotně-edukačních služeb
(rehabilitace zraku)

- ⊙ **NADACI LEONTINKA**
- ⊙ **Nadačnímu fondu Českého rozhlasu** (projekt: Zdravotně-edukační služby pro osoby se zrakovým postižením)

Děkujeme za podporu služby
sociální rehabilitace

- ⊙ **Ministerstvu práce a sociálních věcí**
- ⊙ **Statutárnímu městu Ústí nad Labem** (projekt: Sociální rehabilitace osob s těžkým zrakovým a kombinovaným postižením)
- ⊙ **Ústeckému kraji**

Kontakty: Burešov 4886, 760 01 Zlín
tel.: 577 437 133, e-mail: zlin@tyfloservis.cz

Pracovníci:

vedoucí: Mgr. Petr Mach
instruktoři: Kateřina Blahušová, DiS.
(roz. Petlachová)
Mgr. Lenka Houšková

Registr poskytovatelů soc. služeb:

Název zařízení:

Tyfloservis, o.p.s.

- Krajské ambulantní středisko Zlín

Registrovaná sociální služba (identifikátor):

sociální rehabilitace (7545861)



Děkujeme za dobrou spolupráci

Krajskému úřadu Zlínského kraje a Zlínskému kraji; městským a obecním úřadům ve Zlínském kraji; pekárně Svoboda a Březík - pečivo s.r.o.; SONS ČR, z. s. (oblastním odbočkám ve Zlínském kraji a v dalších krajích); spolupracujícím optikům ve Zlínském kraji; Statutárnímu městu Zlín; Úřadu práce ČR – krajské pobočce ve Zlíně a kontaktním pracovištím v kraji, všem očním lékařům a oftalmologům specialistům S4 v kraji; všem spolupracujícím dodavatelům a výrobcům pomůcek; školám v kraji, jejich pedagogům a studentům i dalším dobrovolníkům, kteří nám pomáhají při sbírce Bílá pastelka.

Poděkování za finanční a další podporu

- ⊙ Československé obchodní bance, a. s.
- ⊙ Nadačnímu fondu Mathilda
- ⊙ společnosti Natrix Kamenolom Bzová, a.s.
- ⊙ všem, kteří přispívají na sbírku Bílá pastelka a do kas retriever

Děkujeme za podporu zdravotně-edukačních služeb (rehabilitace zraku)

- ⊙ **NADACI LEONTINKA**
- ⊙ **Nadačnímu fondu Českého rozhlasu** (projekt: Zdravotně-edukační služby pro osoby se zrakovým postižením)

Děkujeme za podporu služby sociální rehabilitace

- ⊙ **Zlínskému kraji**

Služba sociální rehabilitace byla financována v rámci Individuálního projektu Zlínského kraje.

Název projektu: Podpora a rozvoj služeb sociální rehabilitace ve Zlínském kraji

Registrační číslo: CZ.03.2.60/0.0/0.0/15_005/001 1745

Název dotačního programu: Podpora a rozvoj služeb sociální rehabilitace ve Zlínském kraji

Individuální projekt je financován z prostředků Evropského sociálního fondu, státního rozpočtu České republiky a rozpočtu Zlínského kraje v rámci Operačního programu Zaměstnanost.



Evropská unie
Evropský sociální fond
Operační program Zaměstnanost

Financování činnosti Tyfloservisů

Financování služeb Tyfloservisů

Získávání financí na zajištění služeb pro lidi s těžkým zrakovým postižením na celém území České republiky představuje celoroční snažení, hledání zdrojů, psaní projektů, jednání s donátory a mnoho dalších souvisejících činností, do kterých se zapojuje jak Organizační a metodické centrum Tyfloservisů, tak i pracovníci jednotlivých krajských středisek.

V roce 2021 byly služby Tyfloservisů financovány prostřednictvím 82 dotací a grantů, což byl rekordní počet. Každý z těchto zdrojů měl svá vlastní pravidla a specifika, která bylo nutné splnit nejenom při podávání žádostí o dotaci/grant, ale zejména při samotné realizaci projektů a při jejich vyúčtování. Efektivní a hospodárná koordinace takového počtu zdrojů je proto časově i administrativně velmi náročným úkolem.

Kromě dotací a grantů z veřejných rozpočtů, nebo nadací / nadačních fondů je důležitým zdrojem financování služeb Tyfloservisů také výtěžek z veřejné sbírky Bílá pastelka a kasy retriever (kasičky v podobě plyšových psů rozmístěné v obchodech a veřejných institucích, např. knihovnách). Neméně významný příspěvek, který pomáhá udržet potřebnou kvalitu a rozsah poskytovaných služeb, představují také dary firem a jednotlivců.

Dále se Tyfloservis permanentně snaží získat prostředky na investice a rozvoj, které jsou určeny například na nákup automobilů pro poskytování terénní služby, na výstavbu cvičných kuchyní pro nevidomé a slabozraké nebo na nákup finančně náročnějších rehabilitačních pomůcek

Financování zdravotně-edukačních služeb

Zdravotně-edukační služby byly v roce 2021 financovány především z veřejné sbírky Bílá pastelka. Současně byly významně podpořeny Nadačním fondem Českého rozhlasu. Mezi další zdroje financování služeb patří dotace měst/obcí, krajů, nadační příspěvky, individuální a firemní dary a výtěžek z kas retriever.

Zdroje financování nákladů

Bílá pastelka	1 340 663 Kč
Nadační příspěvky	1 239 051 Kč
Města a obce	507 500 Kč
Kasy retriever	421 360 Kč
Individuální a firemní dary	185 639 Kč
Kraje	82 400 Kč
Další zdroje (odpisy majetku a jiné)	26 587 Kč
Celkem	3 803 200 Kč

Financování služby sociální rehabilitace

V roce 2021 byla hlavním zdrojem financování služby sociální rehabilitace dotace Ministerstva práce a sociálních věcí. Významný zdroj financování služby představují také evropské strukturální fondy. Celkem ve 2 krajích byla služba financována prostřednictvím tzv. individuálních projektů a dotací (individuální projekty jsou financovány v rámci Operačního programu Zaměstnanost, prioritní osa 2 – Sociální začleňování a boj s chudobou, investiční priorita 2.1 – Aktivní začleňování). Dále bylo poskytování služby v jednotlivých střediscích Tyfloservisů financováno prostřednictvím dotací měst, obcí, krajů, nadačních příspěvků, individuálních a firemních darů a zároveň také z výnosů sbírky Bílá pastelka a kas retriever.

Zdroje financování nákladů

Ministerstvo práce a sociálních věcí	19 434 573 Kč
ESF ČR – individuální projekty a dotace	2 124 000 Kč
Města a obce	1 785 500 Kč
Kraje	967 750 Kč
Další zdroje (odpisy majetku a jiné)	696 618 Kč
Bílá pastelka	300 951 Kč
Kasy retriever	169 234 Kč
Nadační příspěvky	112 428 Kč
Individuální a firemní dary	50 680 Kč
Celkem	25 641 734 Kč

Díky vícezdrojovému systému financování se nám podařilo zajistit a udržet bezplatné terénní a ambulanci služby pro lidi nevidomé a slabozraké na území celé České republiky. Děkujeme všem poskytovatelům dotací, grantů a dárcům, kteří nám v tomto úsilí pomohli.



MINISTERSTVO PRÁCE
A SOCIÁLNÍCH VĚCÍ

Financování činnosti Tyfloservisů

Investiční náklady

V roce 2021 získal Tyfloservis investiční prostředky na nákup dvou osobních automobilů pro krajská střediska v Liberci a Plzni. Zlínské středisko získalo finanční prostředky na braillovou tiskárnu. Rok 2021 považujeme za úspěšný z hlediska rozšíření vybavení našich krajských ambulantních středisek.

Zdroje investic

Nadační příspěvky	683 172 Kč
Kasy retriever	16 980 Kč
Celkem	700 152 Kč

Doplňková činnost Tyfloservisů

Tyfloservis má kromě hlavní činnosti také činnost doplňkovou. Mezi doplňkové aktivity patří především školení zaměřené na komunikaci s lidmi s postižením zraku a na průvodcovství, dále pak přednášení a osvětová činnost o problematice nevidomých a zrakově postižených.

Může se jednat i o smlouvy na reklamní služby - další zdroj získávání financí pro Tyfloservis. Za rok 2021 tímto děkujeme společnosti PAN EU Kotva Prague, a.s.

Výnosy doplňkové činnosti	89 350 Kč
Náklady doplňkové činnosti	65 781 Kč
Zisk z doplňkové činnosti	23 569 Kč

Náklady související se správou Tyfloservisů

Se zajištěním existence obecně prospěšné společnosti Tyfloservis souvisejí náklady na její správu a administrativu. Mezi náklady na správu patří např. mzda statutárního zástupce, část provozních nákladů Organizačního a metodického centra Tyfloservisů, náklady na bankovní poplatky atd. V roce 2021 činily náklady související se správou Tyfloservisů **266 194 Kč**.



Tyfloservis, o.p.s.

Krakovská 1695/21, Nové Město, 110 00 Praha 1

**ZPRÁVA AUDITORA
o ověření roční účetní závěrky
k 31.12.2021**



Ing. Václav Černý, Ph.D.
číslo dekretu Komory auditorů ČR: 1684
Na Okruhu 387/17
142 00 Praha 4

Praha, duben – květen 2022

Výrok nezávislého auditora

Ing. Václav Čemý, Ph.D.: Zpráva auditora o ověření roční účetní závěrky účetní jednotky Tyfloservis, o.p.s. k 31.12.2021

Obsah

strana:

1.	Identifikace účetní jednotky	3
2.	Identifikace auditora	3
3.	Zpráva nezávislého auditora	4
3.1	Výrok auditora	4
3.2	Základ pro výrok	4
3.3	Ostatní informace uvedené ve výroční zprávě	4
3.4	Odpovědnost statutárního orgánu účetní jednotky	5
3.5	Odpovědnost auditora	5
3.6	Jiné skutečnosti	7
4	Účetní závěrka k 31.12.2021	8
4.1	Rozvaha k 31.12.2021	8
4.2	Výkaz zisků a ztráty k 31.12.2021	9
4.3	Příloha k účetní závěrce k 31.12.2021	10
5	Protokol o seznámení s výsledkem auditu	11

2

Ing. Václav Čemý, Ph.D., auditor.

Ing. Václav Černý, Ph.D.: Zpráva auditora o ověření roční účetní závěrky účetní jednotky Tyfloservis, o.p.s. k 31.12.2021

ZPRÁVA NEZÁVISLÉHO AUDITORA

**o ověření roční účetní závěrky sestavené k 31.12. 2021 účetní jednotky
Tyfloservis, o.p.s.**

1. Identifikace účetní jednotky

Audit je prováděn u účetní jednotky Tyfloservis, o.p.s.. Ve obchodním rejstříku je společnost vedena pod spisovou značkou O186, vedenou u Městského soudu v Praze. Bylo jí přiděleno IČ (identifikační číslo) 262 00 481.

Právní forma: Obecně prospěšná společnost

Sídlo: Krakovská 1695/21, 110 01 Praha 1.

Statutární orgán: ThDr. Eva Machová, Th.D.

2. Identifikace auditora

Audit provedl auditor Ing. Václav Černý, Ph.D. číslo oprávnění Komory auditorů české republiky (KAČR) 1684, datum narození 23. února 1957, bytem a sídlem Praha 4, Na Okruhu 387/17, 142 00

Ing. Václav Černý, Ph.D., auditor

3

Ing. Václav Černý, Ph.D.: Zpráva auditora o ověření roční účetní závěrky účetní jednotky Tyfloservis, o.p.s. k 31.12.2021

3. Zpráva nezávislého auditora

Zaměstnancům a správní radě účetní jednotky Tyfloservis, o.p.s..

3.1 Výrok auditora

Provedl jsem audit přiložené účetní závěrky obecně prospěšné společnosti Tyfloservis, o.p.s. sestavené na základě českých účetních předpisů. Tato účetní závěrka je tvořena rozvahou, výkazem zisků a ztrát a přílohou k této účetní závěrce za rok končící 31.12.2021. Příloha obsahuje popis použitých podstatných účetních metod a další vysvětlující informace. Údaje o společnosti jsou v bodě 1 přílohy k účetní závěrce.

Podle mého názoru účetní závěrka podává věrný a poctivý obraz aktiv a pasiv obecně prospěšné společnosti Tyfloservis, o.p.s. k 31.12.2021 a nákladů a výnosů a výsledku jejího hospodaření za rok končící dnem 31.12.2021 v souladu s českými účetními předpisy.

3.2 Základ pro výrok

Audit jsem provedl v souladu se zákonem o auditorech a standardy Komory auditorů České republiky (KA ČR) pro audit, kterými jsou mezinárodní standardy pro audit (ISA) případně doplněné a upravené souvisejícími aplikačními doložkami. Moje odpovědnost stanovená těmito předpisy je podrobněji popsána v oddílu Odpovědnost auditora za audit účetní závěrky. V souladu se zákonem o auditorech a Etickým kodexem přijatým Komorou auditorů České republiky jsem na účetní jednotce Tyfloservis, o.p.s. nezávislý a splnil jsem i další etické povinnosti vyplývající z uvedených předpisů. Domnívám se, že důkazní informace, které jsem shromáždil, poskytují dostatečný a vhodný základ pro vyjádření mého výroku.

3.3 Ostatní informace uvedené ve výroční zprávě

* Za ostatní informace odpovídá vedení společnosti. Ostatní informace, které jsem získal k datu zprávy auditora, zahrnují informace uvedené ve zprávě s výjimkou účetní závěrky a zprávy auditora k ní. Můj výrok k účetní závěrce se k ostatním informacím

4
Ing. Václav Černý, Ph.D., auditor.

*Ing. Václav Černý, Ph.D.: Zpráva auditora o cvičení roční účetní závěrky účetní jednotky Tyfloservis, o.p.s.
k 31.12.2021*

nevztahuje ani k nim nevydávám žádný zvláštní výrok. Přesto je však součástí mých povinností souvisejících s auditem účetní závěrky seznámit se s ostatními informacemi a posoudit, zda nejsou ve významném (materiálním) nesouladu s účetní závěrkou či mými znalostmi o účetní jednotce získanými během auditu nebo zda se jinak nejeví jako významně (materiálně) nesprávné. Pokud na základě prací provedených na ostatních informacích, které mi byly poskytnuty před datem zprávy auditora, zjistím, že ostatní informace jsou významně (materiálně) nesprávné, jsem povinen zjištěné skutečnosti uvést v mé zprávě. V rámci uvedených postupů jsem v získaných ostatních informacích nic takového nezjistil.*

3.4 Odpovědnost statutárního orgánu účetní jednotky

Za sestavení účetní závěrky, podávající věrný a poctivý obraz v souladu s českými účetními předpisy, odpovídá statutární orgán účetní jednotky Tyfloservis, o.p.s.. Součástí této odpovědnosti je navrhnout, zavést a zajistit vnitřní kontroly nad sestavováním a věrným zobrazením účetní závěrky tak, aby neobsahovala významné nesprávnosti způsobené podvodem nebo chybou, zvolit a uplatňovat vhodné účetní metody a provádět dané situaci přiměřené účetní odhady.

Při sestavování účetní závěrky je statutární orgán povinen posoudit, zda je účetní jednotka schopna nepřetržitě trvat, a pokud je to relevantní, popsat v příloze účetní závěrky okolnosti týkající se jejího nepřetržitého trvání a použití předpokladu nepřetržitého trvání při sestavování účetní závěrky, s výjimkou případů, kdy vedení společnosti plánuje zrušení nebo ukončení činnosti společnosti, resp. kdy nemá jinou možnost než tak učinit.

O uznání svoji odpovědnosti vydal statutární orgán společnosti písemné prohlášení, které předal auditorovi a které je součástí spisu auditora.

3.5 Odpovědnost auditora

Mým cílem je získat přiměřenou jistotu, že účetní závěrka jako celek neobsahuje významnou (materiální) nesprávnost způsobenou podvodem nebo chybou a vydat zprávu auditora obsahující můj výrok. Přiměřená jistota je velká míra jistoty, nicméně není zárukou, že audit provedený v souladu s výše uvedenými předpisy ve všech případech v účetní závěrce odhalí případnou existující významnou (materiální) nesprávnost. Nesprávnosti mohou vznikat v důsledku podvodů nebo chyb a považují se za významné, pokud lze reálně předpokládat, že by jednotlivě nebo v souhrnu mohly ovlivnit ekonomická rozhodnutí, která uživatelé účetní závěrky na jejím základě přijmou.

Při provádění auditu v souladu s výše uvedenými předpisy je mojí povinností uplatňovat během celého auditu odborný úsudek a zachovávat profesní skepticismus. Dále je mojí povinností:

5

Ing. Václav Černý, Ph.D., auditor

Výrok nezávislého auditora

*Ing. Václav Čemý, Ph.D.: Zpráva auditora o ověření roční účetní závěrky účetní jednotky Tyfoservis, o.p.s.
k 31.12.2021*

- Identifikovat a vyhodnotit rizika významné (materiální) nesprávnosti účetní závěrky způsobené podvodem nebo chybou, navrhnout a provést auditorské postupy reagující na tato rizika a získat dostatečné a vhodné důkazní informace, abych na jejich základě mohl vyjádřit výrok. Riziko, že neodhalím významnou (materiální) nesprávnost, k níž došlo v důsledku podvodu, je větší než riziko neodhalení významné (materiální) nesprávnosti způsobené chybou, protože součástí podvodu mohou být také tajné dohody, falšování, úmyslná opomenutí, nepravdivá prohlášení nebo obcházení vnitřních kontrol statutárním orgánem.
- Seznámit se s vnitřním kontrolním systémem o.p.s. relevantním pro audit v takovém rozsahu, abych mohl navrhnout auditorské postupy vhodné s ohledem na dané okolnosti, nikoli abych mohl vyjádřit názor na účinnost vnitřního kontrolního systému.
- Posoudit vhodnost použitých účetních pravidel, přiměřenost provedených odhadů a informace, které v této souvislosti statutární orgán uvedl v příloze účetní závěrky.
- Posoudit vhodnost použití předpokladu nepřetržitého trvání při sestavení účetní závěrky statutárním orgánem a to, zda s ohledem na shromážděné důkazní informace existuje významná (materiální) nejistota vyplývající z událostí nebo podmínek, které mohou významně zpochybnit schopnost účetní jednotky trvat nepřetržitě. Jestliže dojdou k závěru, že taková významná nejistota existuje, je mojí povinností upozornit v mé zprávě na informace uvedené v této souvislosti v příloze účetní závěrky, a pokud tyto informace nejsou dostatečné, vyjádřit modifikovaný výrok. Moje závěry, týkající se schopnosti účetní jednotky trvat nepřetržitě vycházejí z důkazních informací, které jsem získal do data méj zprávy. Nicméně budoucí události nebo podmínky mohou vést k tomu, že účetní jednotka ztratí schopnost nepřetržitě trvat.
- Vyhodnotit celkovou prezentaci, členění a obsah účetní závěrky, včetně přílohy, a dále to, zda účetní jednotka zobrazuje podkladové transakce a události způsobem, který vede k věrnému zobrazení.

Mojí odpovědností je informovat statutární orgán a zaměstnance mimo jiné o plánovaném rozsahu, a načasování auditu a o významných zjištěních, která jsem v jeho průběhu učinil, včetně zjištěných významných nedostatků ve vnitřním kontrolním systému.

6

Ing. Václav Čemý, Ph.D., auditor.

Ing. Václav Černý, Ph.D. - Zpráva auditora o ověření roční účetní závěrky účetní jednotky Tyflo servis, o.p.s.
k 31.12.2021

3.6 Jiné skutečnosti

V bodě u) Přílohy k účetní závěrce organizace uvádí, že vyhodnotila rizika možného dopadu v souvislosti se šířením pandemie koronaviru COVID -19 a možné dopady na finanční situaci organizace a schopnost účetní jednotky trvat. Organizace identifikuje schopnost účetní jednotky minimálně v roce 2022 trvat za zajištěnou.

V Praze, 05.05.2022



.....
Ing. Václav ČERNÝ, Ph.D.
Na Okruhu 387/17
142 00 Praha 4
auditor, č. oprávnění KAČR 1684



Ing. Václav Černý, Ph.D., auditor

7

Účetní závěrka

Potvrzujeme, že údaje účetní závěrky Tyfloservis, o.p.s. za rok 2021 otištěné v této výroční zprávě jsou totožné s údaji účetní závěrky za rok 2021, které jsme předložili k auditu.

Rozvaha pro nevýdělečné organizace

(v celých tisících Kč)

Stav k 1. 1. 2021: -1-

Stav k 31. 12. 2021: -2-

AKTIVA		-1-	-2-
A.	Dlouhodobý majetek celkem	2 267	2 241
A. I.	Dlouhodobý nehmotný majetek celkem	830	820
4.	Drobný dlouhodobý nehmotný majetek	830	820
A. II.	Dlouhodobý hmotný majetek celkem	20 745	20 322
3.	Stavby	289	289
4.	Hmotné movité věci a jejich soubory	19 224	18 832
7.	Drobný dlouhodobý hmotný majetek	1 232	1 201
A. III.	Dlouhodobý finanční majetek celkem	0	0
A. IV.	Oprávký k dlouhodobému majetku celkem	-19 308	-18 901
4.	Oprávký k drobnému dlouhodobému nehm. majetku	-830	-820
6.	Oprávký ke stavbám	-143	-153
7.	Oprávký k samostatným hm. movitým věcem a souborům hm. movitých věcí	-17 103	-16 728
10.	Oprávký k drobnému dlouhodobému hm. majetku	-1 232	-1 200
B.	Krátkodobý majetek celkem	15 957	14 729
B. I.	Zásoby celkem	0	0
B. II.	Pohledávky celkem	629	608
4.	Poskytnuté provozní zálohy	587	566
5.	Ostatní pohledávky	25	4
11.	Ostatní daně a poplatky	17	16
13.	Nároky na dotace a ostatní zúčtování s rozpočtem orgánů územních samosprávních celků	0	22
B. III.	Krátkodobý finanční majetek celkem	15 237	14 091
1.	Peněžní prostředky v pokladně	99	109
3.	Peněžní prostředky na účtech	15 143	13 982
7.	Peníze na cestě	-5	0
B. IV.	Jiná aktiva celkem	91	30
1.	Náklady příštích období	35	0
2.	Příjmy příštích období	56	30
AKTIVA CELKEM		18 224	16 970

Účetní závěrka

PASIVA		-1-	-2-
A.	Vlastní zdroje celkem	15 288	14 534
A. I.	Jmění celkem	15 227	14 345
1.	Vlastní jmění	4 138	4 120
2.	Fondy	11 089	10 225
A. II.	Výsledek hospodaření celkem	61	189
1.	Účet výsledku hospodaření	0	128
2.	Výsledek hospodaření ve schvalovacím řízení	61	0
3.	Nerozdělený zisk, neuhrazená ztráta minulých let	0	61
B.	Cizí zdroje celkem	2 936	2 436
B. I.	Rezervy celkem	0	0
B. II.	Dlouhodobé závazky celkem	0	0
B. III.	Krátkodobé závazky celkem	2 729	2 272
1.	Dodavatelé	71	26
3.	Přijaté zálohy	13	0
4.	Ostatní závazky	42	18
5.	Zaměstnanci	938	1 112
7.	Závazky k institucím sociálního zabezpečení a veřejného zdravotního pojištění	546	601
9.	Ostatní přímé daně	152	95
12.	Závazky ze vztahu k státnímu rozpočtu	457	0
13.	Závazky ze vztahu k rozpočtu org. územ. samospr. celků	58	0
22.	Dohadné účty pasivní	452	420
B. IV.	Jiná pasiva celkem	207	164
1.	Výdaje příštích období	0	42
2.	Výnosy příštích období	207	122
PASIVA CELKEM		18 224	16 970

Účetní závěrka

Výkaz zisku a ztráty pro nevýdělečné organizace

ke dni 31. 12. 2021 (v celých tisících Kč)

Činnost hlavní: -1- Činnost hospodářská: -2- Činnost celkem: -3-

NÁKLADY		-1-	-2-	-3-
A. I.	Spotřebované nákupy a nakupované služby	6 111	66	6 177
1.	Spotřeba materiálu, energie a ost. nesklad. dodávek	1 542	0	1 542
3.	Opravy a udržování	245	0	245
4.	Náklady na cestovné	339	0	339
5.	Náklady na reprezentaci	25	6	31
6.	Ostatní služby	3 960	60	4 020
A. II.	Změny stavu zásob vlastní činnosti a aktivace	0	0	0
A. III.	Osobní náklady	22 488	0	22 488
10.	Mzdové náklady	16 857	0	16 857
11.	Zákonné sociální pojištění	5 631	0	5 631
A. IV.	Daně a poplatky	79	0	79
15.	Daně a poplatky	79	0	79
A. V.	Ostatní náklady	343	0	343
22.	Jiné ostatní náklady	343	0	343
A. VI.	Odpisy, prodaný majetek, tvorba a použití rezerv a opravných položek	728	0	728
23.	Odpisy dlouhodobého majetku	728	0	728
A. VII.	Poskytnuté příspěvky	2	0	2
28.	Poskytnuté členské příspěvky a příspěvky zúčtované mezi organizačními složkami	2	0	2
A. VIII.	Daň z příjmů	0	0	0
NÁKLADY CELKEM		29 751	66	29 817

VÝNOSY		-1-	-2-	-3-
B. I.	Provozní dotace	24 919	0	24 919
1.	Provozní dotace	24 919	0	24 919
B. II.	Přijaté příspěvky	1 442	0	1 442
3.	Přijaté příspěvky (dary)	1 442	0	1 442
B. III.	Tržby za vlastní výkony a za zboží	0	89	89
B. IV.	Ostatní výnosy	3 415	0	3 415
7.	Výnosové úroky	6	0	6
9.	Zúčtování fondů	3 361	0	3 361
10.	Jiné ostatní výnosy	48	0	48
B. V.	Tržby z prodeje majetku	80	0	80
11.	Tržby z prodeje dlouhodobého nehmotného a hmotného majetku	80	0	80
VÝNOSY CELKEM		29 856	89	29 945
C.	Výsledek hospodaření před zdaněním	105	23	128
D.	Výsledek hospodaření po zdanění	105	23	128

Účetní závěrka

Příloha v účetní závěrce

podle § 30 vyhl. č. 504/2002 Sb.

ÚDAJE O ÚČETNÍ JEDNOTCE

- a) Název účetní jednotky:** Tyfloservis, o.p.s.
Sídlo: Krakovská 1695/21, 110 00 Praha 1
Právní forma: obecně prospěšná společnost
Hlavní činnost: rehabilitační služby pro nevidomé a slabozraké
Hospodářská činnost:
- ⊙ vydavatelské činnosti, polygrafická výroba, knihařské a kopírovací práce,
 - ⊙ výroba, rozmnožování, distribuce, prodej, pronájem zvukových a zvukově-obrazových záznamů a výroba nenahraných nosičů údajů a záznamů,
 - ⊙ zprostředkování obchodu a služeb,
 - ⊙ velkoobchod a maloobchod,
 - ⊙ poradenská a konzultační činnost, zpracování odborných studií a posudků,
 - ⊙ mimoškolní výchova a vzdělávání, pořádání kurzů, školení, včetně lektorské činnosti.

Statutární orgán: ThDr. Eva Machová, Th.D.

Správní rada:

Mgr. Luboš Zajíc, předseda
doc. PhDr. Lea Květoňová, Ph.D., členka
PhDr. Rudolf Volejník, člen

Dozorčí rada:

Ing. Kateřina Jelínková, předsedkyně
JUDr. Radmila Chadimová, členka
Mgr. Věra Vlasáková, členka

Organizační složky s vlastní právní subjektivitou: nejsou.

b) Zakladatel (zřizovatel): Sjednocená organizace nevidomých a slabozrakých České republiky, zapsaný spolek
Vklady do vlastního jmění: 1 000 Kč

c) Účetní období: 1. 1. 2021 – 31. 12. 2021

d) Použité obecné účetní zásady a metody:
Přiložená individuální účetní závěrka byla připravena v souladu se zákonem č. 563/1991 Sb., o účetnictví, ve znění pozdějších předpisů (dále jen „zákon o účetnictví“) a prováděcí vyhláškou č. 504/2002 Sb., kterou se provádějí některá ustanovení zákona č. 563/1991 Sb., o účetnictví, ve znění pozdějších předpisů, pro účetní jednotky, které nebyly založeny za účelem podnikání, ve znění pozdějších předpisů, ve znění platném pro

rok 2021 (dále jen „prováděcí vyhláška k zákonu o účetnictví“).

MAJETEK A ZÁVAZKY

a) Dlouhodobý nehmotný majetek

Dlouhodobý nehmotný majetek se oceňuje v pořizovacích cenách, které obsahují cenu pořízení a náklady s pořízením související. Úroky a další finanční výdaje související s pořízením se zahrnují do jeho ocenění.

Dlouhodobý nehmotný majetek vyrobený v účetní jednotce není.

Dlouhodobý nehmotný majetek nad 60 tis. Kč v roce 2021 není.

Odpisy

Odpisy jsou vypočteny na základě pořizovací ceny a předpokládané doby životnosti příslušného majetku.

Náklady na technické zhodnocení dlouhodobého nehmotného majetku zvyšují jeho pořizovací cenu. Opravy a údržba se účtují do nákladů.

b) Dlouhodobý hmotný majetek

Dlouhodobý hmotný majetek se oceňuje v pořizovacích cenách, které zahrnují cenu pořízení, náklady na dopravu, clo a další náklady s pořízením související. Úroky a další finanční výdaje související s pořízením se zahrnují do jeho ocenění.

Dlouhodobý hmotný majetek vyrobený v účetní jednotce není.

Dlouhodobý hmotný majetek nad 40 tis. Kč se odepisuje do nákladů po dobu ekonomické životnosti. Dlouhodobý hmotný majetek získaný bezplatně se oceňuje reprodukční pořizovací cenou a účtuje se ve prospěch účtu 901 - Vlastní jmění. Pokud je dlouhodobý nehmotný majetek, dlouhodobý hmotný majetek a technické zhodnocení pořízeno zcela nebo z části z přijaté dotace nebo účelového daru, vlastní jmění se zvýší o částku ve výši přijaté dotace nebo účelového daru. Obdobně se postupuje v případě bezúplatně nabytého dlouhodobého nehmotného majetku, dlouhodobého hmotného majetku a technického zhodnocení. Pokud je takto pořízený majetek odepisován, postupuje se takto:

- a) stanoví se částka z výše odpisů v poměru přijaté dotace a pořizovací ceny
- b) sníží se výše vlastního jmění o tuto částku
- c) současně se zvýší jiné ostatní výnosy o tuto částku.

Náklady na technické zhodnocení dlouhodobého hmotného majetku zvyšují jeho pořizovací cenu. Opravy a údržba se účtují do nákladů.

Odpisy

Odpisy jsou vypočteny na základě pořizovací ceny a předpokládané doby životnosti příslušného majetku.

Účetní závěrka

c) Finanční majetek

Krátkodobý finanční majetek tvoří peněžní prostředky v pokladně a peněžní prostředky na účtech. Majetkové cenné papíry k obchodování, dluhové cenné papíry k obchodování, ostatní cenné papíry a peníze na cestě účetní jednotka nemá.

d) Zásoby

K 31. 12. 2021 nebyly žádné zásoby.

e) Pohledávky

Krátkodobé pohledávky:
Zálohy – 440 714,63 Kč – energie, PHM, služby z nájmu, provozní zálohy.
Ostatní pohledávky – 4 127 Kč.
Pohledávky s dobou splatnosti delší než 5 let činily k 31. 12. 2021 Kč 125 929 – stálé zálohy, stálé zálohy CCS, jistiny.
Dohadné účty aktivní: 0 Kč.

f) Časové rozlišení aktiv

Náklady příštích období: 250 Kč – konference.
Komplexní náklady příštích období: 0 Kč.
Příjmy příštích období: 28 752,29 Kč – mimořádná splátka Plzeňský kraj, 1 860 Kč – antigenní testy.

g) Dlouhodobé závazky

Dlouhodobé zálohy k 31. 12. 2021: ÚJ nemá.

k) Osobní náklady

Rozpis osobních nákladů (v tis. Kč):

	2020		2021	
	Celkový počet zaměstnanců	Členové řídicích, kontrolních a správních orgánů	Celkový počet zaměstnanců	Členové řídicích, kontrolních a správních orgánů
Průměrný počet zaměstnanců	42	1	40	1
Mzdy	15 953	48	16 807	50
Sociální zabezpečení a zdravotní pojištění	5 325	16	5 614	17
Ostatní				
Osobní náklady celkem	21 278	64	22 421	67

Stanovení úprav hodnot majetku (odpisy a opravné položky)

Odpisy majetku jsou prováděny podle odpisového plánu. Drobný majetek do 80 tis. Kč je odepisován plně do nákladů v okamžiku pořízení. Opravné položky tvoří účetní jednotka pouze v případech, kdy jsou tvořeny v souvislosti s činností účetní jednotky podléhající dani z příjmů, a to způsobem podle Zákona o rezervách pro zjištění základu daně z příjmu.

Přepočtení údajů v cizích měnách na českou měnu

Pro přepočtení cizích měn je používán aktuální kurz

Závazky s dobou splatnosti delší než 5 let k 31. 12. 2021: nejsou.

h) Krátkodobé závazky

Dodavatelé: 25 593,76 Kč.
Ostatní závazky: 17 868 Kč – zák. poj. zam. vypl. 2022.

i) Časové rozlišení pasiv

Dohadné účty pasivní jsou ve výši 419 932,31 Kč. Dohadné účty pasivní zahrnují především zálohy na služby z nájmu, energie a jiné služby. Jejich výše je stanovena na základě odhadu služeb za předchozí měsíce.

Výdaje příštích období jsou ve výši 42 180,25 Kč. Zahrnují účetní služby, telefonní poplatky, úklid. Výnosy příštích období zahrnují finanční příspěvky poskytnuté na období roku 2022 a jsou účtovány do výnosů období, do kterého věcně a časově přísluší. K 31. 12. 2021 Kč 122 270 (99 000 Kč - dotace Liberecký kraj, 23 270 Kč - dotace Ústecký kraj).

j) Výnosy

Rozpis tržeb účetní jednotky z prodeje zboží, výrobků a služeb z běžné činnosti (v tis. Kč):
Tržby za služby: 89 tis. Kč.
Ve výnosech dále společnost eviduje dotace na provozní účely ve výši 24 919 tis. Kč.

ČNB, pouze u vkladů a výběrů v hotovosti je používán kurs komerční banky.

Stanovení reálné hodnoty příslušného majetku a závazků podle zákona

Majetek a závazky jsou oceňovány k okamžiku uskutečnění účetního případu způsoby podle § 25 zákona o účetnictví. Ke konci rozvahového dne jsou majetek a závazky oceňovány podle § 27 zákona o účetnictví.

- ⊙ Hmotný majetek kromě zásob – pořizovací cena
- ⊙ Zásoby – pořizovací cena (zásoby vytvořené vlastní činností nejsou)

Účetní závěrka

- Peněžní prostředky a ceniny – jmenovitá hodnota
- Podíly a cenné papíry – pořizovací cena
- Pohledávky při vzniku – jmenovitá hodnota (pohledávky nabyté za úplatu nebo vkladem nejsou)
- Nehmotný majetek – pořizovací cena (nehmotný majetek vytvořený vlastní činností není)
- Majetek v případech bezúplatného nabytí (s výjimkou peněz a cenin) – reprodukční pořizovací cena

a) Použitý oceňovací model a technika při ocenění majetku reálnou hodnotou:

Účetní jednotka nemá majetek určený k ocenění reálnou hodnotou.

b) Položky nákladů a výnosů, které jsou mimořádné svým objemem nebo původem: nejsou.

c) Účetní jednotky, v nichž je účetní jednotka společníkem s neomezeným ručením: nejsou.

d) Dlouhodobý majetek

Dlouhodobý nehmotný majetek (v tis. Kč)

POŘIZOVACÍ CENA	Počáteční zůstatek	Přírůstky	Úbytky	Konečný zůstatek
Nehmotné výsledky výzkumu a vývoje				
Software				
Ostatní ocenitelná práva				
Goodwill				
Drobný dlouhodobý nehmotný majetek	830	0	10	820
Poskytnuté zálohy na dlouhodobý nehmotný majetek				
Nedokončený dlouhodobý nehmotný majetek				
Celkem 2021	830	0	10	820

OPRAVNÉ POLOŽKY A OPRÁVKY	Počáteční zůstatek	Přírůstky	Úbytky	Konečný zůstatek
Nehmotné výsledky výzkumu a vývoje				
Software				
Ostatní ocenitelná práva				
Goodwill				
Drobný dlouhodobý nehmotný majetek	830	0	10	820
Poskytnuté zálohy na dlouhodobý nehmotný majetek				
Nedokončený dlouhodobý nehmotný majetek				
Celkem 2021	830	0	10	820

Dlouhodobý hmotný majetek (v tis. Kč)

POŘIZOVACÍ CENA	Počáteční zůstatek	Přírůstky	Úbytky	Konečný zůstatek
Pozemky				
Stavby	289	0	0	289
Hmotné movité věci a jejich soubory (služební vozidla, optické pomůcky)	19 224	956	1 348	18 832
Oceňovací rozdíl k nabytému majetku				
Pěstitelské celky trvalých porostů				
Dospělá zvířata a jejich skupiny				
Drobný dlouhodobý hmotný majetek	1 232	0	32	1 200
Poskytnuté zálohy na dlouhodobý hmotný majetek				
Nedokončený dlouhodobý hmotný majetek				
Celkem 2021	20 745	956	1 380	20 321

Účetní závěrka

OPRAVNÉ POLOŽKY A OPRÁVKY	Počáteční zůstatek	Přírůstky	Úbytky	Konečný zůstatek
Pozemky				
Stavby	143	10	0	153
Hmotné movité věci a jejich soubory (služební vozidla, optické pomůcky)	17 103	963	1 337	16 729
Oceňovací rozdíl k nabytému majetku				
Pěstitelské celky trvalých porostů				
Dospělá zvířata a jejich skupiny				
Drobný dlouhodobý hmotný majetek	1 232	0	32	1 200
Poskytnuté zálohy na dlouhodobý hmotný majetek				
Nedokončený dlouhodobý hmotný majetek				
Celkem 2021	18 478	973	1 369	18 082

K 31. 12. 2021 Hmotný majetek neuvedený v rozvaze **nebyl**.

V roce 2021 účetní jednotka získala bezúplatně dlouhodobý hmotný majetek ve výši 0 Kč.

Dlouhodobý finanční majetek (v tis. Kč): není.

e) Celková odměna přijatá auditorem za povinný audit roční účetní závěrky: 30 000 Kč.

Celková odměna přijatá auditorem za jiné ověřovací služby, za daňové poradenství a jiné neauditorské služby: 10 000 Kč – ověření dotace MPSV.

f) Název jiných účetních jednotek, v nichž účetní jednotka sama nebo prostřednictvím třetí osoby jednající jejím jménem a na její účet drží podíl: nejsou.

g) Přehled splatných dluhů pojistného na sociální zabezpečení a příspěvku na státní politiku zaměstnanosti, přehled splatných dluhů veřejného zdravotního pojištění a evidované daňové nedoplatky u místně příslušných finančních a celních orgánů s uvedením částek, datem vzniku a splatnosti: nejsou.

h) Cenné papíry, podíly, jejich počet a rozsah práv, která zakládají: nejsou.

i) Částky dluhů, které vznikly v daném účetním období a u kterých zbytková doba splatnosti k rozvahovému dni přesahuje 5 let, jakož i dluhů účetní jednotky, krytých zárukou danou touto účetní jednotkou, s uvedením povahy a formy záruky, a to odděleně podle jednotlivých věřitelů: nejsou.

j) Finanční dluhy, které nejsou obsaženy v rozvaze: nejsou.

k) Výsledek hospodaření v členění na hlavní a hospodářskou činnost a pro účely daně z příjmů:

○ výsledek hospodaření za hlavní činnost:	104 365,18 Kč
○ výsledek hospodaření za hospodářskou činnost:	23 569 Kč
○ základ daně z příjmů:	0 Kč
○ daň:	0 Kč

l) Průměrný přepočtený počet zaměstnanců

Průměrný přepočtený počet zaměstnanců celkem:	40
Z toho:	
○ ZTP:	0
○ ZTP/P:	1
○ ZPS (OZZ)	0

Mzdové náklady: 16 857 188 Kč
(16 806 788 Kč + 50 400 Kč – odměna statutárního zástupce)

Ostatní osobní náklady: 24 550 Kč
Počet a postavení zaměstnanců, kteří jsou zároveň členy řídicích, kontrolních nebo jiných orgánů určených statutem, stanovami nebo jinou zřizovací listinou: ThDr. Eva Machová, Th.D., ředitelka Tyflo-servisu, o.p.s.

m) Výše odměn a funkčních požitků za účetní období členům řídicích, kontrolních nebo jiných orgánů určených statutem, stanovami nebo jinou zřizovací listinou z titulu jejich funkce, výše vzniklých nebo smluvně sjednaných dluhů ohledně požitků bývalých členů těchto orgánů:

Odměna statutárního zástupce:	50 400 Kč
(hrubá mzda/rok)	
Výše dluhů:	0 Kč

Účetní závěrka

n) Účasti členů řídicích, kontrolních nebo jiných orgánů účetní jednotky určených statutem, stanovami nebo jinou zřizovací listinou a jejich rodinných příslušníků v osobách, s nimiž účetní jednotka uzavřela za vykazované účetní období obchodní smlouvy nebo jiné smluvní vztahy: nejsou.

o) Výše záloh, závdavků a úvěrů poskytnutých členům orgánů uvedených v písmenu q): nejsou.

p) Základ daně, způsob jeho zjištění, daňové úlevy, způsob použití prostředků v běžném účetním období získaných z daňových úlev v předcházejících zdaňovacích obdobích, v členění na jednotlivá zdaňovací období:

Základ daně před úpravou	162 565 Kč
Základ daně	0 Kč

Prostředky vzniklé daňovou úlevou budou použity na krytí nákladů hlavní činnosti.

q) Významné položky rozvahy nebo výkazu zisku a ztráty podstatné pro hodnocení finanční a majetkové situace a výsledku hospodaření účetní jednotky, pokud tyto informace nevyplývají přímo ani nepřímo z rozvahy nebo výkazu zisku a ztráty:

Přijaté dotace na provoz:

Ministerstvo práce a soc. věcí:	19 434 573 Kč
Města a obce	2 293 000 Kč
Kraje	1 078 902 Kč
Dotace EU	2 095 248 Kč
Dotace ZP	17 700 Kč
Celkem	24 919 423 Kč

Přijaté dotace na pořízení dlouhodobého nehmotného nebo hmotného majetku: 80 000 Kč Dotace ČEZ na Brailskou tiskárnu v KAS Zlín, 620 000 Kč Nadační fond Mathilda na nákup služebních vozidel.

Úvěry a jejich zajištění: nejsou.

r) Přehled o významných přijatých a poskytnutých darech:

Přijaté dary

Nadační fond Českého rozhlasu	1 217 651,42 Kč
Nadační fond Mathilda	620 000 Kč
Sjednocená organizace nevidomých a slabozrakých ČR, z.s. (veřejná sbírka)	446 936 Kč
Dědictví po paní L. Janečkové	436 361,69 Kč
Lions Club Karlovy Vary, z.s.	90 000 Kč
Nadace Člověk člověku	67 000 Kč
Lions Club Plzeň – City	50 000 Kč
Nadace Leontinka	50 000 Kč
Elektrárny Opatovice, a.s.	38 000 Kč
SAGITTA Ltd., spol. s r.o.	30 000 Kč
Tesco SW a.s.	30 000 Kč
Fa RENE a.s.	20 000 Kč
Ostatní dárci	107 302 Kč

Nespotřebované dary ve výši 2 258 801,67 Kč byly převedeny do provozních fondů.

Poskytnuté dary: 0 Kč.

s) Přehled o veřejných sbírkách: nejsou.

t) Způsob vypořádání výsledku hospodaření z předcházejících účetních období:

Hospodářský výsledek byl převeden na účet nerozdělený zisk, ztráta minulých let.

u) Významné události po rozvahovém dni:

V období, za které se sestavuje účetní závěrka, a mezi datem, ke kterému se sestavuje a datem její prezentace, pokračuje celosvětové pandemické rozšíření koronaviru COVID-19. V důsledku přijatých opatření došlo k útlumu ekonomických činností a k očekávanému ekonomickému propadu v České republice i jinde ve světě. V důsledku toho jsou účetní jednotky povinny vyhodnotit případné dopady na zásadu going concern a její schopnost trvat. V oblasti činnosti non profitních organizací, závislých na dotacích, může být případné snížení či nepřidělení pro organizaci zásadní. Možná rizika však účetní jednotka může jen obtížně predikovat a zejména ovlivnit.

Sestaveno dne: 11. 04. 2022

ThDr. Eva Machová, Th.D.
ředitelka Tyfloservisů, o.p.s.

Doplňující informace k financování

PŘEHLED ROZSAHU VÝNOSŮ V ČLENĚNÍ PODLE ZDROJŮ (v celých Kč)

Tržby z prodeje služeb	89 350
Úroky	5 532
Zúčtování fondů	3 361 356
Jiné ostatní výnosy	48 193
Tržby z prodeje majetku	80 000
Přijaté příspěvky (dary)	1 441 815
Provozní dotace	24 919 423
v tom	
MPSV	19 434 573
Města a obce	2 293 000
Dotace EU	2 095 248
Dotace ZP	17 700
Kraje	1 078 902

VÝNOSY CELKEM

29 945 669

VÝVOJ A KONEČNÝ STAV FONDŮ (v celých Kč)

	stav k 1. 1.	stav k 31. 12.	rozdíl
Rezervní fond	0	0	0
Sbírka Kasy retriever	4 445 133	4 146 763	-298 370
Sbírka Bílá pastelka	3 614 549	1 868 944	-1 745 605
Firemní a individuální dárci, nadační příspěvky	3 029 388	4 209 410	+1 180 022
Celkový stav fondů k 1. 1. 2021	11 089 070		
Celkový stav fondů k 31. 12. 2021	10 225 117		
Celkový pohyb	-863 953		

Doplňující informace k financování

STAV A POHYB MAJETKU A ZÁVAZKŮ (v celých Kč)

	stav k 1. 1.	stav k 31. 12.	rozdíl
DDNM do 60 tis.	830 339	820 407	-9 932
Stavby	288 806	288 806	0
Hmotné movité věci a jejich soubory	19 224 211	18 832 074	-392 137
Drobný dlouhodobý hmotný majetek	1 232 303	1 200 726	-31 577
Pokladna	99 327	109 034	+9 707
Bankovní účty	15 143 386	13 981 930	-1 161 456
Peníze na cestě	- 5 000	0	+5 000
Poskytnuté zálohy	586 734	566 644	-20 090
Ostatní pohledávky	24 700	4 127	-20 573
Nároky na dotace a ostat. zúčt. s rozpočtem orgánů územních samosprávných celků	0	22 600	+22 600
Náklady příštích období	35 575	250	-35 325
Příjmy příštích období	55 840	30 612	-25 228
Dodavatelé	71 003	25 594	-45 409
Přijaté zálohy	13 200	0	-13 200
Ostatní závazky	41 553	17 868	-23 685
Zaměstnanci	938 511	1 111 921	+173 410
Zúčtování. soc. zabezpečení a zdrav. poj.	546 478	600 809	+54 331
Ostatní přímé daně	152 315	94 760	-57 555
Závazky ze vztahu k státnímu rozpočtu	456 584	0	-456 584
Závazky ze vztahu k rozpočtu orgánů územních samosp. celků	57 660	0	-57 660
Ostatní daně a poplatky	-17 270	-15 685	+1 585
Výdaje příštích období	0	42 180	+42 180
Výnosy příštích období	207 400	122 270	-85 130
Dohadné účty pasivní	452 146	419 932	-32 214

NÁKLADY V DRUHOVÉM ČLENĚNÍ (v celých Kč)

Spotřeba materiálu	1 415 478
Spotřeba energie	126 558
Opravy a udržování	245 000
Cestovné	339 562
Náklady na reprezentaci	30 700
Ostatní služby	4 020 175
Mzdové náklady	16 857 188
Zákonné sociální pojištění	5 631 481
Daň silniční	17 464
Ostatní daně a poplatky	61 190
Kursově ztráty	203
Jiné ostatní náklady	342 677
Odpisy DHM	727 959
Poskytnuté členské příspěvky	2 100

NÁKLADY CELKEM

29 817 735

Poděkování

V roce 2021 Tyfloservis podpořili
(v jednotlivých kategoriích řazeno abecedně)

Dotace ze státního rozpočtu

**Ministerstvo práce
a sociálních věcí ČR** **19 434 573 Kč**

Kraje prostřednictvím individuálních projektů financovaných z Evropského sociálního fondu, státního rozpočtu České republiky a rozpočtů krajů v Operačním programu Zaměstnanost

Plzeňský kraj **624 000 Kč**
Zlínský kraj **1 500 000 Kč**

Kraje

Jihočeský kraj **100 000 Kč**

Karlovarský kraj **69 350 Kč**

Kraj Vysočina **100 000 Kč**

Královéhradecký kraj **76 400 Kč**

z toho

odbor sociálních věcí 50 000 Kč

odbor zdravotnictví 26 400 Kč

Liberecký kraj **58 250 Kč**

z toho

odbor sociálních věcí 32 000 Kč

odbor zdravotnictví 26 250 Kč

Moravskoslezský kraj **100 000 Kč**

Olomoucký kraj **184 750 Kč**

z toho

odbor sociálních věcí 155 000 Kč

odbor zdravotnictví 29 750 Kč

Pardubický kraj **103 000 Kč**

Plzeňský kraj **50 000 Kč**

Středočeský kraj **180 000 Kč**

Ústecký kraj **28 400 Kč**

Firmy a další společnosti

© Anonymní dárcé / vydražení obrazu Anděl / 5 000 Kč

© Asental Land, s.r.o. / finanční dar / 20 000 Kč

© AUTOCENTRUM JAN ŠMUCLER / sleva na nákup služebních vozidel

© Cosmopolitan Institute of Education, s.r.o. / finanční dar / 2 200 Kč

© ČESKÁ TELEVIZE / vysílání spotové kampaně

© Československá obchodní banka, a. s. / věcný dar / vedení účtu zdarma

© ČESKÝ ROZHLAS Hradec Králové / propagace 30. výročí fungování Tyfloservisu, o.p.s.

© Dine4Fit, a.s. / finanční dar / 5 000 Kč

© Dopravní podnik hl. m. Prahy, akciová společnost / zapůjčení dopravního prostředku

© Dopravní podnik města České Budějovice, a.s. / bezplatné vysílání spotu

© Elektrárna Opatovice, a.s. / finanční dar / 38 000 Kč

© Evangelická církev metodistická, farnost Plzeň 1 – Lochotín / finanční dar / 7 413 Kč

© EXPRESSNEU.cz / věcný dar / výměna pneumatik

© Fa RENE a.s. / finanční dar / 20 000 Kč

© Globus ČR, v.o.s. / věcný dar / 2 000 Kč

© hkfree.org z.s. / finanční dar / 10 000 Kč + věcný dar / bezplatné zajištění internetu

© inpublic group s.r.o. / sleva na vysílání spotu

© Kooperativa pojišťovna, a.s., Vienna Insurance Group – pobočka v Jihlavě / finanční dar / 5 700 Kč

© Lions Club Karlovy Vary, z.s. / finanční dar / 90 000 Kč

© MEDIAPHARMA, a.s. / sleva na vysílání spotu

© Natrix Kamenolom Bzová, a.s. / finanční dar / 10 000 Kč

© OBI Česká republika s.r.o. / věcný dar / 2 196 Kč

© PAN EU Kotva Prague a.s. / zvýhodněné podmínky parkování služební vozů

Města a obce

HLAVNÍ MĚSTO PRAHA **845 800 Kč**
z toho

odbor sociálních věcí 464 000 Kč

odbor zdravotnictví 381 800 Kč

Město Znojmo 29 500 Kč

Statutární město České Budějovice 100 000 Kč

Statutární město Hradec Králové 141 000 Kč

Statutární město Jihlava 56 000 Kč

Statutární město Karlovy Vary 110 000 Kč

Statutární město Liberec 60 000 Kč

Statutární město Olomouc 130 000 Kč

Statutární město Ostrava 190 000 Kč

Statutární město Pardubice 210 400 Kč

Statutární město Plzeň 90 000 Kč

Statutární město Ústí nad Labem 120 300 Kč

Městské části a obvody

Městská část Praha 1 30 000 Kč

Městská část Praha 5 35 000 Kč

Městská část Praha 9 15 000 Kč

Městská část Praha 10 80 000 Kč

městský obvod Ostrava – Jih 10 000 Kč

městský obvod Plzeň 1 20 000 Kč

městský obvod Plzeň 2 5 000 Kč

městský obvod Plzeň 3 15 000 Kč

Nadace a nadační fondy

Nadace člověk člověku **67 000 Kč**

NADACE LEONTINKA **50 000 Kč**

Nadační fond Českého rozhlasu **1 217 651 Kč**

z toho

ze sbírky Světluška 420 000 Kč

z fondu Kaufland 797 651 Kč

Nadační fond Mathilda
(na nákup dvou služebních vozidel) **620 000 Kč**

Poděkování

- ⊙ Pod Strání, s.r.o. / finanční dar / 5 000 Kč
- ⊙ RunBo Team z.s. / finanční dar / 25 502 Kč
- ⊙ SAGITTA Ltd., spol. s r.o. / finanční dar / 30 000 Kč
- ⊙ Sjednocená organizace nevidomých a slabozrakých České republiky, zapsaný spolek / finanční dar / 446 936 Kč
- ⊙ Smíšený sbor JITRO, z.s. / vystoupení bez nároku na honorář
- ⊙ Spolek „Lions Club Plzeň-City“ / finanční dar / 50 000 Kč
- ⊙ T-Shock, s.r.o. / sleva na výrobu triček
- ⊙ TESCO SW a.s. / finanční dar / 30 000 Kč

Individuální dárci

anonymní dárci, paní Iva Adamová, rodina Bartošova, paní Jarmila Brablcová, paní Mgr. Kateřina Burešová, paní Světlana Curiová, paní Tereza Černá, paní Andrea Eyerová, paní Lea Fakačová, paní Silvie Fialová, paní Lucie Haluzová, paní Karla Hejčmanová, pan David Hutař, pan Jan Jelínek, paní Anna Jungwirthová, paní Martina Kábrt Tóthová, pan Petr Kaderka, paní Klára Kohoutová, paní Veronika Kotrlová, paní Zuzana Krausová, paní Eva Marešová, paní Barbora Matušková, pan Pavol Mikuš, paní Karolína Mouchová, pan Luděk Novák, pan Alois Onderka, paní Alena Řezaninová, pan Tomáš Sasín, paní Adéla Skalická, paní Petra Sokolová Slívová, pan Jindřich Svoboda, paní MUDr. Alena Šídllová, paní MUDr. Alena Švecová, pan Zdeněk Škop, pan Tomáš Škrabánek, pan Stanislav Švehla, pan Václav Trojan, pan František Valeš, paní Dana Vaníková, paní Barbora Vyšínová, paní Eliška Zelinková, paní Zita Žilovcová, paní Petra Žouželková a všichni, kteří přispěli v rámci sbírky Bílá pastelka a do kas retriever

Poděkování in memoriam

Zvláštní poděkování in memoriam pro dvě vzácné dámy:

⊙ **Ludmila Janečková** (* 13. října 1918, † 24. února 2020) – dlouholetá podporovatelka Tyfloservisu, o.p.s., kterému odkázala část své pozůstalosti ve výši 436 362 Kč. Jejího finančního daru a projevené důvěry si velmi vážíme.

⊙ **Hraběnka Mathilda Nostitzová** (* 12. června 1936, † 20. července 2021) – filantropka a mecenáška, která pomáhala lidem se zrakovým postižením více než 25 let. Za tuto dobu podpořila nespočet projektů včetně Tyfloservisu. Při mnoha významných společenských událostech dokázala svou okouzlující osobností a elegantní bezprostředností lidi propojovat a vytvářet přátelské vztahy přinášející prospěch celé řadě aktivit. Její činnost je příkladem empatie a výjimečného osobního nasazení ve prospěch skupiny občanů s těžkým zdravotním postižením.

Poděkování za morální podporu

Za morální podporu a odbornou spolupráci děkujeme následujícím osobnostem

RNDr. Romanu Bláhovi, M.B.A.

Mgr. Gabriele Drastichové

paní Jitce Fabianové

PhDr. Václavu Filecovi

paní Evě Holubové

paní Evě Horuckové

panu Marku Houškovi

prof. PharmDr. Alexandru Hrabálkovi, CSc.

Ing. Haně Jasenovcové

paní Lindě Kaucové

panu Jaroslavu Kojzarovi

Bc. Pavle Kovaříkové, MS

Ing. Čestmíru Koželuhovi

panu Luboši Krapkovi

panu Jiřímu Kudrnovi
prof. MUDr. Pavlu Kuchynkovi, CSc.
doc. PhDr. Lee Květoňové, Ph.D.

MgA. Veronice Loušové

Bc. Lukáši Mekiňovi

Mgr. Lucii Mervardové

Ing. Miroslavu Michálkovi

Mgr. Radku Pavlíčkovi

PhDr. Milanu Pešákovi

Mgr. Václavu Poláškoví

MUDr. Jitce Řehořové

panu Martinu Říhovi, MBA

panu Marku Salabovi

Mgr. Antonínu Shejbalovi

Ing. Michaelu Součkovi

panu Petru Svatošovi

Ing. Miloši Svárovskému

Ing. Zdeňce Šimurdové

panu Janu Šnyrychovi

paní Jitce Švejcarové

PhDr. Štěpánce Tůmové

paní Markétě Tunkové

PhDr. Rudolfo Volejníkovi

Mgr. Gabriele Vorlové

Bc. Petru Vyhnálkovi

Mgr. Luboši Zajícovi

Speciální poděkování za pomoc při vytváření spotové kampaně:

Našim účinkujícím klientům:

Mgr. Matěji Žaloudkovi

Mgr. Kristýně Haklové

Zdeňce Vavruškové

Za propůjčení hlasu: Ondřeji Havelkovi

Za píseň do spotu: Mikoláši Růžičkovi

Za zpracování spotu: Martinu Pokornému



Semifinalista ocenění



Neziskovka roku 2021

Výroční zpráva 2021 - Tyfloservis, o.p.s.

V pořadí dvacátá druhá výroční zpráva Tyfloservisu, o.p.s. je přístupná v sídle společnosti, v rejstříku obecně prospěšných společností, v krajských knihovnách a na www.tyfloservis.cz. K dispozici je též verze přizpůsobená nevidomým a slabozrakým lidem. K vydání schválena Správní radou po přezkoumání Dozorčí radou společnosti. Vydána v souladu se zákonem č. 248/1995 Sb., o obecně prospěšných společnostech, ve znění pozdějších předpisů.

© Tyfloservis, o.p.s., 2022

Vydal: Tyfloservis, o.p.s., Krakovská 21, 110 00 Praha 1

Vyrobil: SIGIT, spol. s r.o., Ohradní 59, 140 00 Praha 4

Rok vydání: 2022

Vydání: 1.

Náklad: 540 ks

Podklady pro výroční zprávu zpracovali: ředitelka společnosti ThDr. Eva Machová, Th.D., pracovníci organizačního a metodického centra Tyfloservisu, o.p.s. a vedoucí krajských ambulantních středisek.

Fotografie: archiv Tyfloservisu, o.p.s.

Grafická úprava: Mgr. Gabriela Vorlová

Fotografie na obálce: Renata Cekulová, DiS.

ISBN 978-80-905611-8-2 (brožováno)

ISBN 978-80-905611-9-9 (online ; pdf)

ISBN 978-80-88485-00-1 (online ; doc)

Umění žít ve tmě



30
LET
1991-2021

The logo features the number '30' in a large, bold, black font. The zero has a blue dot in its center. Below the '30' is the word 'LET' in a smaller, bold, black font. To the right of 'LET' is the vertical text '1991-2021' in a bold, blue font. To the left of the '30' and 'LET' are several blue dots arranged in a grid-like pattern: one dot above the '3', two dots to the left of the '3', one dot to the left of the '0', one dot below the '3', and one dot below the '0'.

WWW.TYFLOSERVIS.CZ