



VÝROČNÍ ZPRÁVA
2023



- www.tyfloservis.cz
www.facebook.com/tyfloservis
www.instagram.com/tyfloservis

KATALOGIZACE V KNIZE - NÁRODNÍ KNIHOVNA ČR

Tyfloservis (společnost)

[Výroční zpráva (Tyfloservis (společnost))]

Výroční zpráva 2023 / Tyfloservis, o.p.s.. -- Vydání: 1.. -- Praha : Tyfloservis, o.p.s., 2024. --
1 online zdroj

ISBN 978-80-88485-08-7 (online ; pdf)

* 061.23 * 316.344.6-056.262 * 364-786 * 364-7 * (437.3) * (047.1) * (0.034.2:08)

- Tyfloservis (společnost)
- obecně prospěšné společnosti -- Česko -- 21. století
- osoby se zrakovým postižením -- Česko
- sociální integrace -- Česko
- sociální služby -- Česko -- 21. století
- výroční zprávy
- elektronické knihy

364-1/-7 - Druhy sociální pomoci a služeb [18]

ISBN 978-80-88485-08-7 (online ; pdf)



Úvodem	02
Představujeme: MUDr. Jitka Řehořová	03
Tyfloservis, o.p.s. (poslání, základní údaje, historie, strategické cíle)	04
Organizační struktura	05
Služby Tyfloservisu	06
Zpráva o činnosti	07
Zdravotně-edukační služby (rehabilitace zraku)	07
Sociální rehabilitace	09
24. ročník veřejné sbírky Bílá pastelka	11
Pokladničky v podobě vodícího psa	12
Jaro s Lenkou Filipovou	12
Abeceda prostorové orientace vydána tiskem	13
Terénní služby mohou pokračovat díky 3 novým automobilům	13
Vzdělávání pracovníků Tyfloservisu Kurz instruktorů PO SP II.	14
Kontroly Tyfloservisu, o.p.s. v roce 2023	15
Poděkování krajských středisek	
Brno	16
České Budějovice	18
Hradec Králové	20
Jihlava	22
Karlovy Vary	24
Liberec	26
Olomouc	28
Ostrava	30
Pardubice	32
Plzeň	34
Praha a střední Čechy	36
Ústí nad Labem	38
Zlín	40
Financování činnosti Tyfloservisu	42
Zpráva nezávislého auditora včetně účetní závěrky	44
Doplňující informace k financování	70
Poděkování	72



Vážení příznivci Tyfloservis,

na následujících stránkách Vám předkládáme zprávu o činnosti za rok 2023 v podobě statistických údajů o počtech klientů, počtech hodin přímé a nepřímé práce s nimi, případně o počtech hodin na cestě. Zpráva obsahuje také přehled osvětových aktivit přispívajících k širšímu povědomí o existenci služeb nebo specifických potřebách kontaktu s lidmi se zrakovým postižením. Na stránkách ambulantních středisek pak najdete počty i jména pracovníků působících v tom kterém kraji, instruktorů rehabilitace i krajských vedoucích.

To nejpodstatnější ale v číslech a jménech zachytit nelze. Je to osobní setkávání pracovníků s klienty, s lidmi, kteří službu rehabilitace zraku nebo sociální rehabilitace potřebují. Statistiky napovídají, že každý pracovník v přímé práci, krajské vedoucí nevyjímaje, se v průběhu roku potkal s několika desítkami lidí s těžkým zrakovým postižením a v mnoha případech to byla setkávání opakovaná, probíhající každý týden po mnoho měsíců. Každé takové setkání je jedinečné. Při každém se odehraje něco nového, každé by mělo znamenat zdánlivě malou, ale významnou změnu v životě člověka, který prostřednictvím individuální práce získá novou zkušenost nebo dovednost znamenající pro něj osamostatnění v některém z běžných každodenních životních úkonů. Ať se jedná o orientaci ve své domácnosti a zvládnutí přípravy jídla nebo o orientaci ve venkovních prostoru a nácvik náročných tras a mnohé další. Do každého takového setkání přichází klient se svým očekáváním a potřebou vyřešit náhlou životní situaci. Do každého tohoto setkání by měl přijít instruktor se svou profesionalitou, lidským přístupem, empatií, a především, vysokou úrovní znalostí. Děkuji pracovníkům Tyfloservis, že pro jmenované kvality jsou stále silně motivováni.

Na stránkách středisek naleznete také výčet všech spolupracujících osob nebo organizací, s nimiž máme společné klienty, a všestranná spolupráce v jejich prospěch je klíčová. Dále objevíte u každého střediska přehled všech projektů a poskytovatelů dotací stejně jako individuálních dárců nebo firem, které zpravidla podpoří konkrétní věc.

Ke konci textu za finanční zprávou je celkový přehled všech, kterým náleží velké poděkování za finanční a další podporu službě rehabilitace nevidomých nebo slabozrakých osob. Jsou to ministerstva, kraje, města či obce a další přispěvatelé.

Speciální poděkování patří Nadačnímu fondu Mathilda, který v roce 2023 daroval Tyfloservis tři služební vozy pro terénní práci s klienty, ale také finanční částku potřebnou na vydání odborné publikace, na které instruktoři Tyfloservis po mnoho let pracovali. Je jí Abeceda prostorové orientace a samostatného pohybu dospělých osob s těžkým zrakovým postižením.

Děkujeme také Sjednocené organizaci nevidomých a slabozrakých, se kterou mj. spolupracujeme na celonárodní sbírce Bílá pastelka a se kterou nás pojí zájem o stejnou cílovou skupinu. Za podporu sbírky děkujeme tisícům občanů, jejichž ochota přispět dokáže dohromady vytvořit velmi podstatnou sumu. Podíl ze sbírky tvoří nezbytnou část financování bezplatných služeb.

Pokud máme v této výroční zprávě zhodnotit činnost Tyfloservis za celý rok 2023, to nejdůležitější je: v průběhu celého roku jsme poskytovali terénní i ambulantní služby v plném rozsahu. Vážíme si toho, že v hodnoceném roce jsme dostali finanční podporu od mnoha dále jmenovaných poskytovatelů dotací a individuálních nebo firemních dárců. Díky tomu jsme také v roce 2023 měli pro poskytování služby dostatečné podmínky. Věříme, že pro naše odvážné klienty znamenalo setkání s instruktorem jeden z kroků na cestě k soběstačnému životu co nejméně závislému na okolí.

*ThDr. Eva Machová, Th.D.
ředitelka Tyfloservis, o.p.s.*



MUDr. Jitka Řehořová

Paní doktorka Řehořová je oční lékařka, která se v roce 2001, po odchodu přednosta MUDr. Stanislava Rodného, postavila do čela Centra zrakových vad v Praze Motole (zkráceně CZV) a zasadila se o udržení, rozvoj a současnou podobu tohoto jedinečného pracoviště.

V roce 2003 byla jmenována předsedkyní České národní společnosti pro prevenci slepoty a získala pověření předsedy České oftalmologické společnosti prof. MUDr. Pavla Rozsívala, CSc. metodickým vedením očních lékařů, oprávněných předepisovat speciální optické pomůcky na celém území České republiky. CZV bylo potvrzeno jako školící pracoviště v této oblasti.

V Centru zrakových vad vede paní doktorka Řehořová tým zkušených odborníků v oborech oftalmologie, klinické psychologie, zrakové terapie, speciální pedagogiky, sociálního a profesního poradenství. Spolupracuje se zdravotními sestrami a externím očním optikem.

CZV je zdravotnickým zařízením specializovaným na péči o zrakově postižené všech věkových kategorií. Začátky tohoto pracoviště sahají až do roku 1940. Zvláštní pozornost věnovalo vždy slabozrakým dětem, jejich včasné diagnostice, doporučení vhodných pomůcek a postupů pro rozvoj vidění. Úzce spolupracovalo s pedagogy a vychovateli škol pro slabozraké.

Kromě standardního vybavení oftalmologické ambulance je pracoviště vybaveno perimetrem, refraktometrem, funduskamerou k fotodokumentaci nálezů, sadami diagnostických testů, stimulačních, optických a elektronických kompenzačních pomůcek.

Pracovníci CZV přednášejí a publikují své poznatky a zkušenosti z péče o zrakově postižené osoby. V CZV má sídlo Asociace zrakových terapeutů o.s., která podporuje rozvoj teorie a praxe oboru zrakové terapie. Jejich kurzy prošli i pracovníci Tyfloservisu z několika krajských středisek.



Děkujeme paní doktorce za odbornou garanci projektů „Tyfloservis – rehabilitace a kompenzace zrakových funkcí u osob s těžkým zrakovým postižením“, které jsou každoročně dotovány Ministerstvem zdravotnictví ČR.

Všem pracovníkům Centra zrakových vad děkujeme za jejich mnohaletou pomoc zrakově postiženým nejmenším i starším dětem, dospívajícím, dospělým i seniorům a za podporu kvalitní oftalmologické péče na celém území ČR. Služby CZV, lékařů předepisujících speciální optické pomůcky v krajích a služby Tyfloservisu spolu úzce souvisí, navazují na sebe a prolínají se.



Poslání

Obecně prospěšná společnost Tyfloservis nabízí podporu, informace a nácvik dovedností lidem, kteří přes vážné zrakové potíže hledají cestu k co možná nejsamostatnějšímu životu. Působí též na společnost, aby dokázala k jejich samostatnosti přispívat a pomohla tam, kde je to třeba.

Základní údaje

Název: Tyfloservis, o.p.s.

Právní forma: obecně prospěšná společnost

Sídlo: Krakovská 1695/21, 110 00 Praha 1

Tel.: 221 462 365

E-mail: centrum@tyfloservis.cz

Datová schránka ID: hxuy7au

Web: www.tyfloservis.cz

IČO: 26200481

DIČ: CZ26200481

Centrální bankovní účet: Československá obchodní banka, a.s., Radlická 333/150, 150 57 Praha 5, č. ú.: 289546142/0300

Datum vzniku: 18. 9. 2000

Datum založení: 11. 8. 2000

Zahájení obecně prospěšné činnosti: 1. 1. 2001

Zakladatel: Sjednocená organizace nevidomých a slabozrakých České republiky, zapsaný spolek (dále také SONS ČR, z. s.)

Statutární zástupce: ředitelka

Přepočtený počet pracovníků: 40

Registrace organizace: rejstřík OPS, Městský soud v Praze, oddíl O, vložka 186

Historie

Projekt Tyfloservis, terénní a ambulantní rehabilitace nevidomých a slabozrakých osob ve věku 15 a více let, byl postupně realizován v rámci těchto organizací:

1991 až 1996 při občanském sdružení Česká unie nevidomých a slabozrakých (ČUNS)

1996 až 2000 při občanském sdružení Sjednocená organizace nevidomých a slabozrakých ČR (SONS ČR)

2001 až dosud při obecně prospěšné společnosti Tyfloservis

Strategické cíle 2023

Obecně

- ▶ udržení dosavadní organizační struktury
- ▶ zajištění přiměřené personální a materiální vybavenosti
- ▶ kvalitativní zvyšování úrovně poskytovaných služeb

Hlavní strategický cíl

- ▶ zvyšovat samostatnost nevidomých a slabozrakých lidí ve věku 15 a více let na celém území České republiky

Druh obecně prospěšných služeb: terénní a ambulantní rehabilitace nevidomých a slabozrakých osob

Registrace sociálních služeb dle zákona

č. 108/2006 Sb., o sociálních službách: přidělena dne 31. 10. 2007 (§ 70 sociální rehabilitace)

Doplňková činnost: provozována na základě živnostenského listu

Status: Tyfloservis, o.p.s. byl udělen status fakultní školy Pedagogické fakulty Univerzity Karlovy v Praze.

Středisko v Brně je fakultním zařízením Pedagogické fakulty Masarykovy univerzity v Brně.

Středisko v Hradci Králové je akreditovaným pracovištěm pro výkon praxí studentek a studentů Ústavu sociální práce Filozofické fakulty Univerzity Hradec Králové. Na základě rámcové smlouvy o zajištění odborné praxe školí studenty Ústavu primární, preprimární a speciální pedagogiky v rámci Pedagogické fakulty Univerzity Hradec Králové.

Členství v organizacích: ANNO Zlín (Asociace nestátních neziskových organizací v ČR, z.s.), AZT (Asociace zřetelových terapeutů, z.s. - střediska České Budějovice, Hradec Králové, Liberec, Zlín), ČRSS (Česká rada sociálních služeb), USSCR (Unie sociálních služeb ČR z.s.)

V průběhu roku 2023:

osoba ředitele:	nezměněna
složení správní rady:	změněno
složení dozorčí rady:	nezměněno
zakládací listina:	nezměněna



Organizační struktura

Správní rada

Předseda: Mgr. Luboš Zajíc

Členka: doc. PhDr. Lea Květoňová, Ph.D.

Člen: PhDr. Milan Pešák (do 22. 3. 2023)

Členka: PhDr. Petra Kodlová (od 27. 6. 2023)

Dozorčí rada

Předsedkyně: Ing. Kateřina Jelínková

Členka: JUDr. Radmila Chadimová

Členka: Mgr. Věra Vlasáková

Statutární zástupce – ředitelka

ThDr. Eva Machová, Th.D.

Organizační a metodické centrum

Zástupkyně ředitelky:

Bc. Barbora Salátová, DiS.

Vedoucí sekretariátu:

Ing. Marta Osersová

Fundraising & public relations:

PhDr. Petra Kodlová (od 1. 11. 2023)

Bc. Petra Kubištová

Metodička:

Mgr. Iveta Langrová

Asistentka:

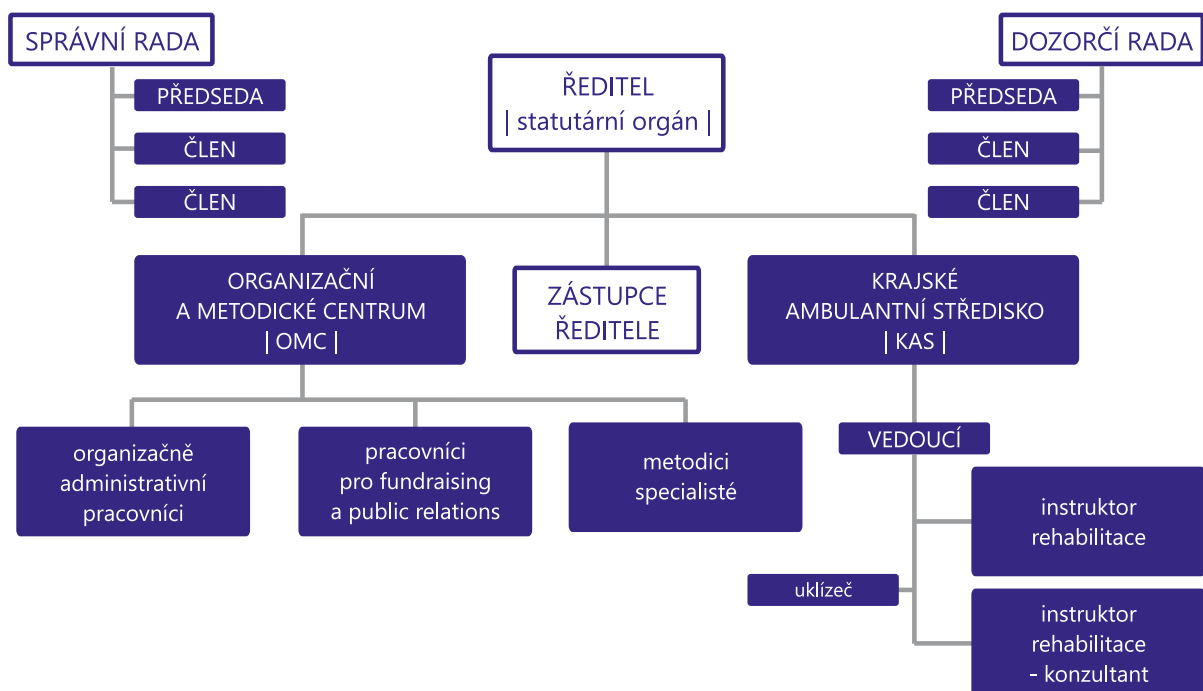
Veronika Alexová

Krajská ambulantní střediska

- ▶ Brno
- ▶ České Budějovice
- ▶ Hradec Králové
- ▶ Jihlava
- ▶ Karlovy Vary
- ▶ Liberec
- ▶ Olomouc
- ▶ Ostrava
- ▶ Pardubice
- ▶ Plzeň
- ▶ Praha a střední Čechy
- ▶ Ústí nad Labem
- ▶ Zlín

Pracovníci krajských středisek

Viz informace o jednotlivých střediscích.





Působnost

Ve všech krajích ČR

Cílové skupiny

Lidé se zrakovým postižením ve věku 15 a více let

- ▶ nevidomí a slabozrací lidé
- ▶ lidé s kombinovaným zrakovým a dalším postižením

Široká laická i odborná veřejnost

Zdravotně-edukační služby

Pro slabozraké či nevidomé

- ▶ rehabilitace zraku - nácvik využívání zrakových funkcí
- ▶ poradenství v oblasti získávání pomůcek, nácvik práce s nimi (optické i neoptické pomůcky pro čtení, pomůcky pro selfmonitoring zdravotního stavu)
- ▶ úprava prostředí, využití osvětlení, kontrastů a zvětšení
- ▶ kompenzace zraku dalšími smysly (sluch, hmat, čich aj.) a psychickými funkcemi (paměť, myšlení, představivost atd.)
- ▶ podpora akceptace vady

Pro veřejnost

- ▶ informační a osvětlová činnost (kontakt s nevidomým a slabozrakým člověkem)
- ▶ konzultace odstraňování bariér

Sociální služby

Základní sociální poradenství

Sociální rehabilitace (pro zrakově postižené)

- ▶ výběr vhodných pomůcek a nácvik práce s nimi
- ▶ nácvik dovedností: sebeobsluha, prostorová orientace a samostatný pohyb, psaní na klávesnici, čtení a psaní Braillova písma, psaní vlastnoručního podpisu, sociální dovednosti, tyflografika, komunikace s multihandicapovaným člověkem

Formy práce s klienty

- ▶ ambulantní i terénní
- ▶ distanční (videohovory, telefonické i e-mailové)
- ▶ jednorázové i dlouhodobé
- ▶ individuální, výjimečně skupinové



Principy poskytování služeb

- ▶ jednotnost služeb v celé České republice
- ▶ odbornost v poskytování služeb
- ▶ dostupnost služeb
- ▶ návaznost a kombinování služeb
- ▶ dostatečná informovanost veřejnosti
- ▶ včasný kontakt s klientem
- ▶ individuální přístup ke klientovi
- ▶ nácvik dovedností především v reálných podmínkách
- ▶ využívání dostupného potenciálu zraku, ostatních smyslů i psychických funkcí
- ▶ podpora samostatnosti, soběstačnosti, nezávislosti a odpovědnosti za vlastní život
- ▶ prevence dalšího poškození
- ▶ ochrana práv klientů

Role Organizačního a metodického centra

- ▶ výběr a proškolení instruktorů rehabilitace
- ▶ propagace, materiální a finanční zabezpečení projektu Tyfloservis na celostátní úrovni
- ▶ zpracovávání statistických výstupů
- ▶ rozvoj kvalitních sociálně rehabilitačních služeb (pomůcky a postupy, bariéry, komunikace)
- ▶ poskytování služeb klientům s kombinovaným postižením a metodické vedení středisek v této oblasti
- ▶ zpracování organizačních a metodických pokynů a vnitřních směrnic, informační servis
- ▶ kontrola činnosti středisek
- ▶ zajištění účetní a mzdové agendy
- ▶ připomínkování návrhů právních norem



Zdravotně-edukační služby (rehabilitace zraku)

Projekt: Tyfloservis, o.p.s. - rehabilitace a kompenzace zrakových funkcí u osob s těžkým zrakovým postižením

Zdravotně-edukační služby představují soubor rehabilitačních a edukačních aktivit, jejichž cílem je zejména:

- ▶ podpora akceptace zrakové vady a snížení závislosti člověka s těžkým zrakovým postižením na pomoci svého okolí,
- ▶ podpora při výběru a nácvičení používání vhodných pomůcek, které klientům usnadní zvládnání různých praktických činností (zejm. optické pomůcky, kamerové lupy a pomůcky pro selfmonitoring),
- ▶ zvýšení schopnosti klientů efektivně používat zrakové funkce a zlepšit tak jejich funkční vidění (rehabilitace zraku),
- ▶ poradenství při odstraňování bariér a úpravách prostředí z hlediska potřeb člověka s těžkým zrakovým postižením,
- ▶ edukace veřejnosti v kontaktu s lidmi s těžkým zrakovým postižením, která přispívá k porozumění, posílení tolerance a usnadnění integrace nevidomých a slabozrakých lidí do společnosti.

Poradenství, podpora a nácvičení dovedností pro nevidomé a slabozraké

- ▶ 2 598 intervencí a kontaktů pro 2 109 klientů se zrakovým postižením
- ▶ 2 079 hodin přímé práce s klienty
- ▶ 2 209 hodin nepřímé práce (příprava na setkání s klientem, záznam o jeho průběhu atd.)
- ▶ 1 344 hodin další nepřímé práce ve prospěch klientů (jednání se zájemci, příprava pomůcek, výukových a informačních materiálů, prostor střediska a služebního automobilu na poskytování služeb atd.)
- ▶ 600 hodin dojíždění za klienty
- ▶ 1 367 písemných doporučení na vybrané optické pomůcky
- ▶ 577 písemných doporučení na vhodnou kamerovou lupu
- ▶ 14 doporučení na pomůcky pro selfmonitoring (glukometr, tonometr, teploměr aj. s hlasovým výstupem)

Poradenství při odstraňování bariér a úpravách prostředí

- ▶ 26 konzultací
- ▶ 250 hodin práce



Edukace odborné veřejnosti v kontaktu s lidmi nevidomými a slabozrakými

- ▶ 58 studentů či pracovníků jiných institucí na stážích či praxích ve střediscích Tyfloservisu (890 hodin)
- ▶ 4 447 posluchačů z řad žáků a studentů (vč. studentů medicíny), zdravotních sester, učitelů, pracovníků úřadů, dobrovolníků, pracovníků pobytových zařízení a dalších neziskových organizací na 155 odborných a osvětových přednáškách (592 hodin)





Prezentace rehabilitačních služeb veřejnosti

- ▶ 104 osvětových akcí (formou seminářů pro odbornou veřejnost, spoluúčast na zážitkových akcích pro laickou veřejnost, odborné konzultace, rozhlasová či televizní vystoupení apod.)
- ▶ 4 dny otevřených dveří ve 4 různých střediscích
- ▶ 1 soutěž (v prostorové orientaci a samostatném pohybu), které se zúčastnilo 17 účastníků
- ▶ pro 1 650 studentů středních škol a dalších dobrovolníků, kteří pomohli při realizaci veřejné sbírky Bílá pastelka
- ▶ depistáž nových klientů
- ▶ konzultace diplomových prací a další odborné konzultace



Zhodnocení výsledků

Realizace projektu přispěla ke snížení závislosti lidí s těžkým zrakovým postižením na pomoci okolí, a tím i k jejich integraci do společnosti. Projekt probíhal během celého roku (od 1. 1. do 31. 12. 2023).

Shrnující údaje

- ▶ služby byly poskytnuty celkem 2 109 různým klientům (z toho 1 403 ženám, 698 mužům, 8 nezletilým klientům)
- ▶ 2 079 hodin přímé práce s klienty
- ▶ 2 209 hodin nepřímé práce (pro konkrétní klienty)
- ▶ 1 344 hodin další nepřímé práce ve prospěch klientů
- ▶ 600 hodin dojíždění za klienty
- ▶ 2 465 hodin věnovaných edukačním a osvětovým aktivitám
- ▶ 250 hodin strávených poradenstvím při odstraňování bariér a úpravách prostředí



Podrobnější informace o financování služby čtenář nalezne v kapitole „Financování činnosti Tyfloservisu“.



Sociální rehabilitace

Registrovaná sociální služba - sociální rehabilitace dle § 70 zákona č. 108/2006 Sb., o sociálních službách.

Cílem služby sociální rehabilitace je, aby lidé, kterým se výrazně zhoršil zrak, nebo o něj zcela přišli, znovu získali sebedůvěru a dovednosti nezbytné pro samostatný život, aby se snížila jejich závislost na pomoci blízkých osob či sociálních služeb a aby se znovu začlenili do běžného života ve společnosti.

Kurzy sociální rehabilitace

- ▶ 233 individuálních/skupinových dlouhodobých kurzů sociální rehabilitace
- ▶ 2 846 setkání
- ▶ 212 nevidomých a slabozrakých klientů
- ▶ 4 528 hodin přímé práce s klienty
- ▶ 2 966 hodin nepřímé práce ve prospěch klientů (příprava, zápisy o průběhu jednotlivých setkání a jiné související činnosti)
- ▶ 2 864 hodin dojíždění za klienty

Individuální kurzy

Typ kurzu	počet
Sebeobslužné dovednosti (návuk péče o vlastní osobu, vaření, praní, žehlení atd.)	35
Čtení a psaní Braillova bodového písma	31
Prostorová orientace a samostatný pohyb	115
Psaní na klávesnici PC	38
Návuk vlastnoručního podpisu	9
Návuk sociálních dovedností	3
Celkem	231

Skupinové kurzy

Typ kurzu	počet
Sebeobslužné dovednosti	2
Celkem	2





Jednorázová práce

- ▶ Poradenství (návazné služby, příspěvky aj.), nácvik dílčích dovedností, odzkoušení nejrůznějších typů pomůcek (např. pro domácnost, orientaci, odstraňování bariér atd.), zácvik v jejich používání a poskytování informací o jejich získávání
- ▶ 2 289 nevidomých a slabozrakých klientů
- ▶ 3 588 jednorázových individuálních nebo skupinových intervencí (intervence - přímá práce v délce 30 minut a více)
- ▶ 300 kontaktů (kontakt - přímá práce v rozmezí 10-29 minut)
- ▶ 4 295 hodin přímé práce v rámci intervencí a kontaktů
- ▶ 3 903 hodin nepřímé práce
- ▶ 1 971 hodin dojíždění za klienty

Zhodnocení dosažených výsledků

Ze záznamů o poskytnutých službách vyplývá, že reagovaly na potřeby, přání a možnosti klientů a vedly ke zvýšení jejich informovanosti a samostatnosti. Služba byla poskytována nepřetržitě během celého roku 2023 všemi středisky Tyfloservisu.

Shrnující údaje

- ▶ jednorázové i dlouhodobé služby poskytnuty celkem 2 363 různým klientům (z toho 1 502 ženám, 841 mužům, 20 nezletilým klientům)
- ▶ 8 823 hodin přímé práce s klienty
- ▶ 6 869 hodin nepřímé práce (příprava na setkání s klientem, záznam o jeho průběhu atd.)
- ▶ 4 835 hodin dojíždění za klienty
- ▶ 7 622 hodin další nepřímé práce ve prospěch klientů (jednání se zájemci, příprava pomůcek, výukových a informačních materiálů, prostor střediska a služebního automobilu na poskytování služeb apod.)

K 31. 12. 2023 bylo evidováno 18 čekatelů na službu (žadatelům nemohla být služba poskytnuta z kapacitních důvodů).

Informace o financování služby čtenář nalezne v kapitole „Financování činnosti Tyfloservisu“.





24. ročník veřejné sbírky Bílá pastelka

Tradiční a také nejstarší sbírka pro nevidomé v ČR, organizovaná společně se Sjednocenou organizací nevidomých a slabozrakých (držitelem osvědčení veřejné sbírky) a krajskými TyfloCentry, proběhla ve dnech 9. až 11. října 2023.

Sbírka podporuje po celou dobu své historie širokou škálu služeb pro osoby s těžkým zrakovým postižením.

Ve více než 220 městech České republiky mohli lidé potkávat dobrovolníky oděné do tradičních triček s logem sbírky a zakoupit si za minimální finanční příspěvek 30 Kč bílou pastelku, která je neodmyslitelným symbolem sbírky. Kdo neměl hotovost a chtěl přispět, mohl využít platbu přes QR kód, který je součástí každé plastové kasičky dobrovolníků. Tato nedávná novinka se již plně ujala – byl zaznamenán nárůst elektronických plateb oproti loňskému roku.

Sbírkové dny byly 11. října završeny koncertem pro Bílou pastelku na Václavském náměstí v Praze. Tentokrát se mohli posluchači těšit z vystoupení zpěváka Richarda Krajča doprovázeného trumpetistou Nikolaosem Grigoriadisem.

Kromě těchto dvou hudebníků vystoupili na koncertě zpěvák Miroslav Orság, sám zrakově postižený, studentský orchestr Big Braille Band pod vedením prof. Lukáše Čermáka z Konzervatoře a střední školy Jana Deyla, a také taneční škola Coiscéim – Irish Dancing Prague. Jednotlivá vystoupení byla proložena rozhovory s prezidentem SONS ČR



BÍLÁ PASTELKA



QR Platba

Lubošem Zajícem, s ředitelkou Tyfloservisu Evou Machovou, s ředitelkou Střediska výcviku vodičů psů Lenkou Kreidlovou a se zástupci Lions Club International District 122.

Celkem se do 24. ročníku veřejné sbírky zapojilo 3 418 dobrovolníků, kteří vybrali dohromady 4 670 551 Kč. S Tyfloservisem spolupracovalo 1 656 z nich, kteří svou nezištnou pomocí vybrali 2 055 756 Kč!

Výsledku si neobyčejně vážíme. Role dobrovolníků při oslovování lidí s žádostí o příspěvek není lehká a vyžaduje silnou vůli, houževnatost, odvahu, nasazení a také nadhled v případech, kdy se setkají s neochotou přispět.

Z hodnocených nejlepších 14 sbírkových dvojic v rámci celé ČR v kategorii studentů se umístilo hned 8 párů za Tyfloservis jako nejúspěšnější v jednotlivých krajích a jedna z dvojic, konkrétně z Plzeňského kraje, obsadila 2. místo mezi všemi kraji s výtěžkem 19 557 Kč. Studenti z vítězných krajů byli vyznamenáni 16. listopadu 2023 na slavnostním poděkování v Rezidenci primátora hlavního města Prahy.

Především pak děkujeme všem jednotlivcům, kteří byli ochotni se zastavit, vyslechnout prosbu dobrovolníků a přispět na podporu služeb pro nevidomé a slabozraké. Peníze ze sbírky slouží každoročně na pokrytí nutných nákladů na tyto služby, zejména na povinnou spoluúčast k dotacím a grantům.

Děkujeme také partnerům sbírky

Česká spořitelna, a.s., ČESKÁ TELEVIZE, DHL Express (Czech Republic) s.r.o., HLAVNÍ MĚSTO PRAHA, KARTON SERVIS s.r.o., Lexum a.s., Lions Club International – District 122, Česká republika a Slovenská republika, Loomis Czech Republic a.s., rádio Classic Praha, rádio Expres FM, Seznam.cz, a.s., Walstead Moraviapress s.r.o.



Pokladničky v podobě vodícího psa

Kromě říjnové pouliční sbírky ve formě prodeje bílých pastelek se v průběhu celého kalendářního roku může veřejnost spolupodílet na financování služeb Tyfloservisu příspěvkem do kas umístěných v obchodních centrech, na úřadech, v menších obchodech či jiných veřejných prostorech. Jedná se o tutéž sbírku, určenou na podporu služeb pro nevidomé a slabozraké osoby, kterou realizujeme ve spolupráci se Sjednocenou organizací nevidomých a slabozrakých a krajskými TyfloCentry již řadu let.

Kasičky mají podobu velkého sedícího plyšového labradorského retrievera s postrojem vodícího psa a existují i v menší variantě snadno umístitelné na pulty v krámcích, kavárnách, optikách i na jiných místech.

Ke 31. 12. 2023 jsme měli umístěno po celé republice 60 velkých a 62 malých pokladen. Všem, kteří umožnili umístění psích kas ve svých provozovnách a na pracovištích, mnohokrát děkujeme! A děkujeme všem empatickým lidem za malé i větší finanční dary vložené do chlupatých pokladen.

Pokladničky jsou oblíbenou formou podpory služeb pro nevidomé lidi a mají dlouholetou tradici. V pokladničkách Tyfloservisu se díky všem štedrým přispěvatelům objevilo za období celého roku 698 028 Kč.



Jaro s Lenkou Filipovou

Koncert „S jarem za ruku“ slavil v roce 2023 dvacáté jubileum. Hrou na foukací harmoniku a melodiku jej v úterý 6. června zahájil nevidomý mladý hudebník Jakub Blažek. Bluesové a jazzové improvizace, které jsou jeho srdeční záležitostí, publikum skvěle naladily.

Jedinečná Lenka Filipová, spojující v přirozené symbióze hru na kytaru a nadčasový pěvecký projev, byla pak krásným dárkem ke dvacetinám koncertu.

Prostorem Velkého sálu Černínského paláce se rozezněl její sametový hlas spolu s kytarovými tóny v „zamilovaných“ písních, posluchačům většinou dobře známých. Zazněly ale i skladby z jejího novějšího alba z proveniencí staré keltské hudby. V těch vyniklo spojení se spoluhráčem Seanem Barrym, který ovládá hru na kytaru, keltskou harfu, irské flétny, akordeon a další nástroje. Na elektrické piano doprovázel během koncertu zpěvačku další vynikající hudebník a skladatel Jára Barta.

Během koncertu jsme opět udělili Zvoneček vděčnosti. Z rukou ředitelky Tyfloservisu Evy Machové ho přijala paní Hana Jasenovcová, osobnost a uznávaná odbornice na poli výcviku vodících psů pro nevidomé.

Koncert spolupořádal Tyfloservis, Nadační fond Mathilda a Ministerstvo zahraničních věcí České republiky. Slavnostní koncert považujeme již dlouhé roky za „hudební poděkování“ všem tyfloservisním příznivcům. V podání charismatické Lenky Filipové a dalších hudebníků byl současně laskavým „hudebním pohlazením“.

Umělci vystoupili bez nároku na honorář. Patří jim velký dík stejně jako dalším spolupořadatelům, podporovatelům a příznivcům koncertu.



Za podporu benefičního koncert děkujeme Spolupřadatelům

Nadačnímu fondu Mathilda
Ministerstvu zahraničních věcí ČR

Partnerovi

Hospodě U Vystřeleného oka
Restauraci U krále Václava IV.

Interpretům

Lence Filipové
Seanu Barrymu
Járovi Bártovi
Jakubu Blažkovi

Moderátorce

Kateřině Toholové

Za udělení záštity

Janu Lipavskému, ministru zahraničních věcí ČR

Abeceda prostorové orientace vydána tiskem

Na konci roku 2023 Tyfloservis vydal dílo našich instruktorů Olgy Buriánkové, Petra Karáska a Petra Macha s názvem Abeceda prostorové orientace a samostatného pohybu dospělých osob s těžkým zrakovým postižením.

Zabývá se výukou a nácvikem pohybu s průvodcem, bez průvodce a bez bílé hole v interiéru, a především prostorovou orientací a samostatným pohybem za pomoci bílé hole orientační.

Popisuje základní orientační dovednosti, držení bílé hole, postoje, techniky chůze s bílou holí, včetně chůze podél vodicích linií, po schodech a také využití bílé hole při přecházení vozovky a železničního přejezdu, při jízdě výtahem, na eskalátoru a travelátoru.

Jedná se o metodickou příručku, která podrobně popisuje všechny osvědčené postupy a techniky, vysvětluje výhody a nevýhody při jejich používání, zaměřuje se na časté chyby při provádění těchto technik a klade důraz na zajištění bezpečnosti během jejich výuky a nácviku popisem postavení instruktora.

Obsahuje také doporučenou metodickou řadu, stručnou historii výuky a informace o bílých holích, včetně kritérií správného výběru. Jednotlivé kapitoly jsou pro větší názornost doplněny fotografiemi a nákreby.

Děkujeme Nadačnímu fondu Mathilda za zásadní finanční podporu tištěného vydání odborného textu. K dispozici je v tištěné podobě, na webu Tyfloservis v PDF a pro nevidomé a slabozraké čtenáře v Knihovně digitálních dokumentů SONS.



Terénní služby mohou pokračovat díky 3 novým automobilům

Jedinečnost služeb Tyfloservis spočívá mimo jiné v terénní práci s klienty. Převážení objemných a těžkých pomůcek a pravidelné dojíždění do vzdálených a špatně dostupných míst v kraji by nebylo možné bez služebních automobilů. Převrava autem umožňuje naplánovat během jednoho dne výuku u několika klientů, kteří na dané trase bydlí.

Instruktor rehabilitace pomáhá s označováním domácích spotřebičů, učí nevidomé klienty vařit, prát, žehlit apod. s vybavením, které vlastní. Učí je orientovat se v bytě, domě i na ulici a samostatně chodit s bílou holí na důležitá místa a zpět, např. do obchodu, k lékaři, na poštu, k bankomatu.

Rádi bychom poděkovali Nadačnímu fondu Mathilda, který v roce 2023 financoval a Tyfloservis slavnostně předal tři tolik potřebné nové automobily. Budou sloužit klientům ve všech obcích Jihomoravského, Moravskoslezského a Zlínského kraje. Za dobrou spolupráci a poskytnutí slevy na zakoupené automobily děkujeme také Autocentru Jan Šmucler.





Vzdělávání pracovníků Tyfloservisu

Hlavním tématem tradičního jarního školení všech pracovníků Tyfloservisu bylo Braillovo bodové písmo. Konkrétně motivace klientů k nácviku čtení a psaní, pomůcky pro výuku, využití popisků v domácnosti, při hře a při orientaci ve veřejném prostoru. Zazněla také prezentace Půjčovny pomůcek pro nevidomé a slabozraké Nadačního fondu Českého rozhlasu, představení novinek z výstavy pomůcek SightCity Frankfurt a čtečky OrCam Read.

On-line forma podzimního školení umožnila seznámit pracovníky s novinkami v aplikaci pro záznam práce s klientem a s problematikou sítí sociálních služeb a financování celostátních projektů. S externím lektorem vzdělávací agentury SECUDA-CZE se pracovníci zamýšleli nad „Sociálně patologickými jevy v prostředí sociálních služeb“.

Realizován byl akreditovaný Kurz instruktorů prostorové orientace a samostatného pohybu nevidomých a slabozrakých II., který rozšířil znalosti a dovednosti absolventů kurzu I. z roku 2021.



Kurz instruktorů PO SP NS II.

Kurz instruktorů prostorové orientace a samostatného pohybu nevidomých a slabozrakých II. v proběhl v první polovině roku 2023.

Proškolili jsme sedm našich pracovníků a jednu externí frekventantku ze Střediska ELSA – střediska pro podporu studentů se specifickými potřebami při ČVUT v Praze.

Zkoušky mají absolventi kurzu plánovány na první polovinu roku 2024. Po jejich úspěšném absolvování se z nich stanou samostatní instruktoři pro oblast výuky prostorové orientace nevidomých a slabozrakých klientů.

Kurz je klíčovým rozšiřujícím vzděláváním našich novějších instruktorů. Předchází mu účast na Kurzu instruktorů prostorové orientace a samostatného pohybu nevidomých a slabozrakých I., kde se učí teoretické základy, některé postupy výuky klientů a techniky chůze s bílou holí.

„Dvojka“ obsahuje komplexnější témata potřebná pro výuku nevidomých lidí. Jde o výběr vhodné trasy, sestavení itineráře, tvorbu hmatových plánek, přípravu na vedení intervence apod. Své dovednosti účastníci opět prezentují v rámci praktických nácviků ve dvojicích. Každý má možnost vyzkoušet si roli instruktora, který vyučuje chůzi po trase, a dostává od lektorů zpětnou vazbu. Stejně tak si každý frekventant v této dvojici svou zručnost v roli klienta – v podmínkách simulované nevidomosti.

Kurz kromě nácviku výuky tras obsahuje seznámení s elektronickými orientačními pomůckami, specifika prostorové orientace u osob s multihandicapem, chůzi s vodícím psem a další.





Kontroly Tyfloservisu, o.p.s. v roce 2023

1 | Kontrola dotace

Statutární město Plzeň

- ▶ Projekt „Tyfloservis, o.p.s. - Krajské ambulantní středisko Plzeň“, dotační smlouva č. 2022/000711
- ▶ Zaměření kontroly: Kontrola plnění podmínek smlouvy a kontrola nakládání s osobními/ citlivými údaji u předložených materiálů – v souladu s GDPR



2 | Inspekce poskytování sociálních služeb

Ministerstvo práce a sociálních věcí

- ▶ Kontrolovaná služba Tyfloservis, o.p.s. – Krajské ambulantní středisko Pardubice, sociální služba sociální rehabilitace – ID 4382685
- ▶ Zaměření kontroly: Inspekce poskytování sociálních služeb v souladu s ustanovením § 97 odst. 1 zákona č. 108/2006 Sb.
 - a) Plnění povinností poskytovatelů sociálních služeb stanovených v § 88 a § 89 ZSS, včetně posouzení, zda smlouva o poskytnutí sociální služby obsahuje náležitosti smlouvy podle § 91 odst. 2 ZSS a zda je výše úhrady sjednána v rámci výše úhrady stanovené v § 73 až 77 ZSS
 - b) Kvalita poskytovaných sociálních služeb dle § 99 ZSS



Kontroly nezjistily žádné zásadní nedostatky. Případná nápravná opatření byla v termínu splněna.



Kontakty: Kamenomlýnská 124/2, 603 00 Brno
tel.: 541 212 810, e-mail: brno@tyfloservis.cz

Pracovníci:

vedoucí: Mgr. Barbora Kolmačková (do 31. 3. 2023)
Mgr. Dana Slámová Cichá (od 1. 5. 2023)
pověřena vedením: Bc. Marcela Svárovská
(od 1. 4. 2023 do 31. 8. 2023)
instruktoři: Mgr. Kateřina Faltusová
Bc. Gabriela Charvátová
Mgr. Kateřina Matulíková
Bc. Marcela Svárovská

Registr poskytovatelů soc. služeb:

Název zařízení:

Tyfloservis, o.p.s.
- Krajské ambulantní středisko Brno

Registovaná sociální služba (identifikátor):
sociální rehabilitace (5775864)

Děkujeme za podporu
zdravotně-edukačních služeb
(rehabilitace zraku)

- ▶ **Ministerstvo zdravotnictví**
- ▶ **NADACE LEONTINKA**
- ▶ **Nadační fond Českého rozhlasu**
(projekt v grantovém programu HGRŽ 2022 –
Mobilita a sebeobsluha)
- ▶ **Statutární město Brno**
(projekt: Zdravotně-edukační služby pro osoby
se zrakovým postižením v JMK)

Děkujeme za podporu služby
sociální rehabilitace

- ▶ **Ministerstvo práce a sociálních věcí**
- ▶ **Město Znojmo** (dotační program:
Podpora sociálních služeb v roce 2023)
- ▶ **Nadační fond Českého rozhlasu**
(projekt v grantovém programu HGRŽ 2023 –
Vzdělávání a přístup k informacím)

Děkujeme za pořízení služebního auta pro
zajištění terénní formy poskytování služeb

- ▶ **Nadační fond Mathilda**

Děkujeme za finanční a další podporu

- ▶ anonymní dárci
- ▶ Československá obchodní banka, a. s.
- ▶ pan Ing. Petr Sláma ze společnosti TDS
Brno – Sekce materiálů a svařování, p. s.
(pořízení klimatizace)
- ▶ paní Mgr. Ivona Janiczková ze společnosti
WALLAWANI s.r.o. (pořízení klimatizace)
- ▶ společnost Accace Outsourcing s.r.o.
- ▶ všichni, kteří přispívají na sbírku Bílá pastelka
koupí pastelky a do pokladniček vodičí pes

Děkujeme za dobrou spolupráci

▶ lékářům a zdravotnickým zařízením

MUDr. Tomáš Mňuk
MUDr. Petr Prášek
oční lékaři Jihomoravského kraje

▶ optikám

eM Optik Rosice
Oční optika Rubín

▶ organizacím

Centrum sociálních služeb pro osoby
se zrakovým postižením v Brně-Chrlicích
DNES POMÁHÁM, z.s.
Sjednocená organizace nevidomých
a slabozrakých České republiky, z.s.
Technické muzeum v Brně
TyfloCentrum Brno, o.p.s.
VODICÍ PES, z. s.

▶ úřadům

Magistrát města Brna

▶ vzdělávacím institucím

Katedra optometrie a ortoptiky Lékařské fakulty
Masarykovy univerzity
Katedra speciální a inkluzivní pedagogiky
Pedagogické fakulty Masarykovy univerzity
Středisko pro podporu studentů se specifickými
potřebami ELSA při ČVUT
Středisko pro pomoc studentům se specifickými
nároky Teiresiás při Masarykově univerzitě
Střední škola, základní škola a mateřská
škola pro zdravotně znevýhodněné, Brno,
Kamenomlýnská 2

Poděkování krajských středisek



Děkujeme za pomoc při realizaci sbírky
Bílá pastelka

► školám, jejich pedagogům a dobrovolníkům

Domov mládeže Integrované střední školy
Slavkov u Brna, příspěvková organizace
Gymnázium Dr. Karla Polesného Znojmo,
příspěvková organizace
Gymnázium Jana Blahoslava Ivančice,
příspěvková organizace
Gymnázium Rájec-Jestřebí, obecně prospěšná
společnost
Gymnázium Tišnov, příspěvková organizace
Katedra optometrie a ortoptiky Lékařské fakulty
Masarykovy univerzity
Střední odborná škola a Střední odborné
učiliště Kuřim, s.r.o.
Střední škola polytechnická Vyškov,
příspěvková organizace

Základní škola, Brno, Slovanské nám. 2,
příspěvková organizace

Základní škola a mateřská škola Drnholec,
okres Břeclav, příspěvková organizace

► organizacím a dalším dobrovolníkům

Letokruh – středisko volného času Letovice,
příspěvková organizace

Středisko volného času Blansko,
příspěvková organizace

► organizacím za umístění sbírkových kas

CS Solutions Group s.r.o., Střelnice Brno

Česká pošta, s.p., pobočka Nádražní 118/7,
Brno

EM Optik, Rosice

Technické muzeum v Brně

Kontakty: Zachariášova 686/6, 370 04 České Budějovice
tel.: 387 331 598, e-mail: c.budejovice@tyfloservis.cz

Pracovníci:

vedoucí: Bc. Hana Jiroušková
instruktoři: Bc. Vlasta Grillová
Mgr. Dana Houšková (od 1. 10. 2023)

Registr poskytovatelů soc. služeb:

Název zařízení:

Tyfloservis, o.p.s.
- Krajské ambulantní středisko Č. Budějovice

Registrovaná sociální služba (identifikátor):

sociální rehabilitace (1275982)

Děkujeme za podporu
zdravotně-edukačních služeb
(rehabilitace zraku)

- ▶ **Ministerstvo zdravotnictví**
- ▶ **NADACE LEONTINKA**
- ▶ **Nadační fond Českého rozhlasu**
(projekty v grantových programech HGR 2022
a FK – Mobilita a sebeobsluha)

Děkujeme za podporu služby
sociální rehabilitace

- ▶ **Ministerstvo práce a sociálních věcí**
- ▶ **Jihočeský kraj**
- ▶ **Statutární město České Budějovice**
(projekt: Cesta ze tmy 2023)

Děkujeme za finanční a další podporu

- ▶ Československá obchodní banka, a. s.
- ▶ Nadační fond Mathilda
- ▶ společnost Leuze Engineering Czech s.r.o.
- ▶ všichni, kteří přispívají na sbírku Bílá pastelka
koupí pastelky a do pokladniček vodící pes

Děkujeme za dobrou spolupráci

- ▶ **lékařům a zdravotnickým zařízením**
oční lékaři v Jihočeském kraji
- ▶ **organizacím**
ADRA o.p.s., pobočka České Budějovice
Diakonie Českobratrské církve evangelické
Dopravní podnik města České Budějovice, a.s.
Charita České Budějovice
Oblastní spolek Českého červeného kříže
České Budějovice
Sjednocená organizace nevidomých
a slabozrakých České republiky, z.s.
(oblastní odbočky v Jihočeském kraji)

Speciálně pedagogické centrum při Mateřské
škole pro zrakově postižené, České Budějovice,
Zachariášova 5

Společnost pro ranou péči, pobočka
České Budějovice

Svaz neslyšících a nedoslýchavých osob v ČR,
z.s., Budějovický spolek neslyšících, p.s.

Unie ROSKA - reg. org. ROSKA ČESKÉ
BUDĚJOVICE, z.p.s.

▶ **úřadům**

pracovníci všech pracovišť Úřadu práce ČR
v Jihočeském kraji

▶ **vzdělávacím institucím**

Jihočeská univerzita v Českých Budějovicích –
Teologická fakulta a Zdravotně sociální fakulta

Děkujeme za pomoc při realizaci sbírky
Bílá pastelka

▶ **školám, jejich pedagogům a dobrovolníkům**

Česko-anglické gymnázium s.r.o.

Gymnázium, Dačice, Boženy Němcové 213

Gymnázium, Strakonice, Máchova 174

Střední odborná škola zdravotnická a Střední
odborné učiliště, Český Krumlov, Tavírna 342

Střední zdravotnická škola, Jindřichův Hradec,
Klásterská 77/II

Střední zdravotnická škola, Tábor, Mostecká
1912

Střední zdravotnická škola a Vyšší odborná
škola zdravotnická, České Budějovice, Husova 3
Základní škola Borovany

▶ **organizacím a dalším dobrovolníkům**

Nazaret – středisko Husitské diakonie

▶ **organizacím za umístění sbírkových kas**

BILLA, spol. s r. o. – prodejna Strakonice

MAKRO Cash & Carry ČR s.r.o. – prodejna
České Budějovice

Poděkování krajských středisek



Kontakty: M. Horákové 549/53, 500 06 Hradec Králové
tel.: 495 273 636, e-mail: h.kralove@tyfloservis.cz

Pracovníci:

vedoucí: Mgr. et Mgr. Daniela Morávková
instruktoři: Bc. et Mgr. Kristýna Drtílková
Bc. Vlasta Kobulská
Bc. Vladislava Mušínská
Bc. Romana Schejbalová (od 20. 4. 2023)
Bc. et Mgr. Oľga Šintáková

Registr poskytovatelů soc. služeb:

Název zařízení:

Tyfloservis, o.p.s.
- Krajské ambulantní středisko H. Králové

Registrovaná sociální služba (identifikátor):
sociální rehabilitace (7175172)

Děkujeme za podporu zdravotně-edukačních služeb (rehabilitace zraku)

- ▶ **Ministerstvo zdravotnictví**
- ▶ **Královéhradecký kraj**
(projekt: Osvětová a informační činnost na téma těžkého zrakového postižení)
- ▶ **NADACE LEONTINKA**
- ▶ **Nadační fond Českého rozhlasu**
(projekty v grantových programech HGŘ 2022 a FK – Mobilita a sebeobsluha)
- ▶ **Statutární město Hradec Králové**
(projekt: Zdravotně-edukační služby pro osoby se zrakovým postižením)

Děkujeme za podporu služby sociální rehabilitace

- ▶ **Ministerstvo práce a sociálních věcí**
- ▶ **Elektrárny Opatovice, a.s.** (pořízení čtecího zařízení pro nevidomé a slabozraké)
- ▶ **Královéhradecký kraj**
- ▶ **Statutární město Hradec Králové**
(projekt: Tyfloservis, o.p.s. - Krajské ambulantní středisko H. Králové)

Děkujeme za finanční a další podporu

- ▶ anonymní dárci
- ▶ Československá obchodní banka, a. s.
- ▶ Dopravní podnik města Hradce Králové, a. s.
- ▶ Nadační fond Jiřího a Michele Stašových
- ▶ Nadační fond Mathilda
- ▶ pan Jiří Mojžíšek
- ▶ pan Lukáš Tremel
- ▶ paní Karla Hejcmanová
- ▶ paní Karolína Mouchová
- ▶ paní Milena Kňázková
- ▶ paní Romana Maříková

- ▶ rádio ČESKÝ ROZHLAS Hradec Králové
- ▶ společnost AG COM, s.r.o.
- ▶ společnost hkfree.org z.s.
- ▶ společnost RENGL, s.r.o.
- ▶ všichni, kteří přispívají na sbírku Bílá pastelka koupí pastelky a do pokladniček vodící pes

Děkujeme za dobrou spolupráci

- ▶ **lékařům a zdravotnickým zařízením**
oftalmoložka S4 doc. MUDr. Jana Nekolová, Ph.D.
další oční lékaři v Královéhradeckém kraji
- ▶ **optikám**
Adámek O-O, s.r.o.
- ▶ **organizacím**
Asociace rodičů a přátel dětí nevidomých a slabozrakých v ČR, z.s.
Asociace zrakových terapeutů, z.s.
Bausch & Lomb
Česká oftalmologická společnost ČLS JEP
kontrapunkt, z. ú.
Královéhradecká krajská centrála cestovního ruchu, příspěvková organizace
Národní rada osob se zdravotním postižením České republiky, z.s.
Sjednocená organizace nevidomých a slabozrakých České republiky, z.s.
Úklidová firma LENA, s.r.o.
- ▶ **úřadům**
Krajský úřad Královéhradeckého kraje (odbor sociálních věcí)
Magistrát města Hradec Králové (odbor sociálních věcí a zdravotnictví, odbor správy majetku města)
další obce v kraji

Poděkování krajských středisek



▀ **vzdělávacím institucím**

Knihovna města Hradce Králové
Středisko pro podporu studentů se specifickými potřebami ČVUT ELSA
Univerzita Hradec Králové
Univerzita Karlova v Praze

Děkujeme za pomoc při realizaci sbírky Bílá pastelka

▀ **školám, jejich pedagogům a dobrovolníkům**

Gymnázium Jaroslava Žáka, Jaroměř
Jiráskovo gymnázium, Náchod, Řezníčkova 451
Krkonošské gymnázium a Střední odborná škola
Obchodní akademie, Střední odborná škola a Jazyková škola s právem státní jazykové zkoušky, Hradec Králové
Střední průmyslová škola elektrotechniky a informačních technologií, Dobruška, Čs. odboje 670
Střední zemědělská škola a Střední odborné učiliště chladicí a klimatizační techniky, Kostelec nad Orlicí
TRIVIS – Střední škola veřejnoprávní Třebechovice pod Orebem, s.r.o.
Univerzita Hradec Králové
Vyšší odborná škola pedagogická a Střední pedagogická škola, Litomyšl, Komenského nám. 22
Vyšší odborná škola zdravotnická a Střední zdravotnická škola, Hradec Králové, Komenského 234
Vyšší odborná škola zdravotnická, Střední zdravotnická škola a Obchodní akademie, Trutnov

Zemědělská akademie a Gymnázium Hořice – střední škola a vyšší odborná škola, příspěvková organizace

▀ **organizacím za umístění sbírkových kas**

Adámek O-O, s.r.o.
AMADEUS Real Estate, a.s. – obchodní centrum Atrium
Bazalka s.r.o.
Česká pošta, s.p. – pobočka Československé armády 383/5, Hradec Králové
DOBRŮTKY U OBRA s.r.o.
Dopravní podnik města Hradce Králové, a.s.
DOUBRAVA OPTIKA s.r.o.
Hospoda Pod Strání
Hradecká kulturní a vzdělávací společnost s.r.o. – Turistické informační centrum Hradec Králové
JEDNOTA, spotřební družstvo České Budějovice – COOP TERNO Hradec Králové
Lékárna Pod Strání s.r.o.
MAKRO Cash & Carry ČR s.r.o. – prodejna Hradec Králové
MOIRA CZ, a.s. – prodejna Hradec Králové
OPTIKA IRIS s.r.o.
Optika Iva Dlouhá s.r.o.
OPTIKA JOŠTOVÁ s.r.o.
Orlice park shopping Hradec Králové – NRE Hradec s.r.o.
Potraviny Kubík a.s.
Správa nemovitostí Hradec Králové, příspěvková organizace – Městské lázně Hradec Králové
Studijní a vědecká knihovna v Hradci Králové

Kontakty: Benešova 1682/46, 586 01 Jihlava
tel.: 567 307 571, e-mail: jihlava@tyfloservis.cz

Pracovníci:

vedoucí: Bc. Jana Kuczová
instruktoři: Renata Cekulová, DiS.

Registr poskytovatelů soc. služeb:

Název zařízení:

Tyfloservis, o.p.s.
- Krajské ambulantní středisko Jihlava

Registrovaná sociální služba (identifikátor):
sociální rehabilitace (9608182)

Děkujeme za podporu
zdravotně-edukačních služeb
(rehabilitace zraku)

- ▶ **Ministerstvo zdravotnictví**
- ▶ **Kooperativa pojišťovna, a.s., Vienna Insurance Group** (nákup optických pomůcek)
- ▶ **NADACE LEONTINKA**
- ▶ **Nadační fond Českého rozhlasu**
(projekty v grantových programech HGŘ 2022 a FK – Mobilita a sebeobsluha)

Děkujeme za podporu služby
sociální rehabilitace

- ▶ **Ministerstvo práce a sociálních věcí**
- ▶ **Kraj Vysočina**
- ▶ **Nadační fond Českého rozhlasu**
(projekt v grantovém programu HGŘ 2023 – Vzdělávání a přístup k informacím)
- ▶ **Statutární město Jihlava**

Děkujeme za finanční a další podporu

- ▶ Československá obchodní banka, a. s.
- ▶ Nadační fond Mathilda
- ▶ všichni, kteří přispívají na sbírku Bílá pastelka koupí pastelky a do pokladniček vodící pes

Děkujeme za dobrou spolupráci

- ▶ **lékařům a zdravotnickým zařízením**
oftalmolog S4 MUDr. Stanislav Jirka
další oční lékaři Kraje Vysočina
- ▶ **optikám**
Optika Karel Ryba s.r.o
- ▶ **organizacím**
Mateřská škola a Speciálně pedagogické centrum Jihlava, příspěvková organizace

Sjednocená organizace nevidomých
a slabozrakých České republiky, z.s.
(oblastní odbočky Havlíčkův Brod, Jihlava,
Pelhřimov, Třebíč)
TyfloCentrum Jihlava, o.p.s.

úřadům

Krajský úřad Kraje Vysočina
Magistrát města Jihlavy (odbor sociálních věcí)

vzdělávacím institucím

Krajská knihovna Vysočiny

Děkujeme za pomoc při realizaci sbírky
Bílá pastelka

školám, jejich pedagogům a dobrovolníkům

Gymnázium a Střední odborná škola
Moravské Budějovice
Gymnázium Pacov
Střední uměleckoprůmyslová škola
Jihlava-Helenín
Střední zdravotnická škola a Vyšší odborná
škola zdravotnická Havlíčkův Brod
Střední zdravotnická škola a Vyšší odborná
škola zdravotnická Žďár nad Sázavou
Základní škola Kamenice nad Lipou, okres
Pelhřimov

organizacím za umístění sbírkových kas

Bau Bau bistro & café
Česká pošta, s.p., pobočka Jihlava 1,
Masarykovo náměstí 4321/8
Pekárna Veselo
prodejna a bistro Natur styl Jihlava
prodejna Ráj pro zvířata

za podporu při informování o sbírce

Český rozhlas Vysočina

Poděkování krajských středisek



Kontakty: Mozartova 444/6, 360 01 Karlovy Vary
tel.: 353 236 068, e-mail: k.vary@tyfloservis.cz

Pracovníci:

vedoucí: Bc. Ing. Jiří Novák
instruktoři: Mgr. Denisa Řádková Staňková

Registr poskytovatelů soc. služeb:

Název zařízení:

Tyfloservis, o.p.s.
- Krajské ambulantní středisko K. Vary

Registrovaná sociální služba (identifikátor):

sociální rehabilitace (1901942)

Děkujeme za podporu
zdravotně-edukačních služeb
(rehabilitace zraku)

- ▶ **Ministerstvo zdravotnictví**
- ▶ **NADACE LEONTINKA**
- ▶ **Nadační fond Českého rozhlasu**
(projekt v grantovém programu HGR 2022 -
Mobilita a sebeobsluha)

Děkujeme za podporu služby
sociální rehabilitace

- ▶ **Ministerstvo práce a sociálních věcí**
- ▶ **Karlovarský kraj** (projekt: Terénní a ambulantní
sociální rehabilitace nevidomých a slabozrakých
osob v Karlovarském kraji)
- ▶ **Nadační fond Českého rozhlasu**
(projekt v grantovém programu HGR 2023 –
Vzdělávání a přístup k informacím)

Děkujeme za finanční a další podporu

- ▶ Československá obchodní banka, a. s.
- ▶ Nadační fond Mathilda
- ▶ všichni, kteří přispívají na sbírku Bílá pastelka
koupí pastelky a do pokladniček vodicí pes

Děkujeme za dobrou spolupráci

- ▶ **lékařům a zdravotnickým zařízením**
oftalmolog S4 MUDr. Jiří Prokop
další oční lékaři v Karlovarském kraji
- ▶ **organizacím**
Lions Club Karlovy Vary, z.s.
Sjednocená organizace nevidomých
a slabozrakých České republiky, z.s.
(oblastní odbočky Cheb, Karlovy Vary)
TyfloCentrum Karlovy Vary, o.p.s.

▶ **úřadům**

Krajský úřad Karlovarského kraje
Statutární město Karlovy Vary
(odbor sociálních věcí)
Úřad práce ČR – krajská pobočka
v Karlových Varech
další obce v kraji

Děkujeme za pomoc při realizaci sbírky
Bílá pastelka

▶ **školám, jejich pedagogům a dobrovolníkům**

Gymnázium Sokolov a Krajské vzdělávací
centrum, příspěvková organizace
Střední pedagogická škola, gymnázium a vyšší
odborná škola Karlovy Vary, příspěvková
organizace
Střední škola logistická Dalovice, příspěvková
organizace
Střední zdravotnická škola a vyšší odborná
škola zdravotnická Karlovy Vary, příspěvková
organizace
TRIVIS – Střední škola veřejnoprávní Karlovy
Vary, s.r.o.

▶ **organizacím za umístění sbírkových kas**

Albert Česká republika, s.r.o. – Supermarket
Karlovy Vary, Tržnice, Horova 1223/1
AXEL Optik s.r.o.
KV Arena, s.r.o. – Bazénové centrum
OBI Česká republika s.r.o. – prodejna
Karlovy Vary
Pharmacium spol. s r.o. – Lékárna Olympia,
Nejdek
XLCZ Nábytek s.r.o. – Möbelix, prodejna Jenišov
u Karlových Varů
Zdravá výživa – MUDr. Zdeněk Vlasák

Poděkování krajských středisek



Kontakty: Palachova 504/7, 460 01 Liberec
tel.: 485 109 990, e-mail: liberec@tyfloservis.cz

Pracovníci:

vedoucí: Bc. Jitka Fajmonová
instruktoři: Bc. Kateřina Šretrová

Registr poskytovatelů soc. služeb:

Název zařízení:

Tyfloservis, o.p.s.
- Krajské ambulantní středisko Liberec

Registrovaná sociální služba (identifikátor):

sociální rehabilitace (3843439)

Děkujeme za podporu
zdravotně-edukačních služeb
(rehabilitace zraku)

- ▶ **Ministerstvo zdravotnictví**
- ▶ **Liberecký kraj** (projekt: Rehabilitace zraku pro lidi s těžkým zrakovým postižením LB kraje)
- ▶ **NADACE LEONTINKA**
- ▶ **Nadační fond Českého rozhlasu**
(projekty v grantových programech HGŘ 2022 a FK – Mobilita a sebeobsluha)

Děkujeme za podporu služby
sociální rehabilitace

- ▶ **Ministerstvo práce a sociálních věcí**
- ▶ **Liberecký kraj**
- ▶ **Město Česká Lípa**
- ▶ **Statutární město Liberec**

Děkujeme za finanční a další podporu

- ▶ anonymní dárci
- ▶ Československá obchodní banka, a. s.
- ▶ Nadační fond Mathilda
- ▶ všichni, kteří přispívají na sbírku Bílá pastelka koupí pastelky a do pokladniček vodicí pes

Děkujeme za dobrou spolupráci

- ▶ **lékařům a zdravotnickým zařízením**
Centrum zrakových vad, s.r.o. při FN v Motole
oftalmolog MUDr. Petr Bulíř, primář očního oddělení Krajské nemocnice Liberec, a.s.
oftalmolog S4 MUDr. Tomáš Josefík
další oční lékaři Libereckého kraje
- ▶ **optikám**
optika J&M Optik Liberec s.r.o.
Optika Palaščák
další optiky v Libereckém kraji

▶ **organizacím**

Sjednocená organizace nevidomých a slabozrakých České republiky, z.s.

TyfloCentrum Liberec, o.p.s.

Tyflopomůcky SONS s.r.o.

▶ **úřadům**

Krajský úřad Libereckého kraje

Statutární město Liberec

Úřad práce ČR – krajská pobočka a kontaktní pracoviště v Libereckém kraji

▶ **vzdělávacím institucím**

Technická univerzita v Liberci

Děkujeme za pomoc při realizaci sbírky
Bílá pastelka

▶ **školám, jejich pedagogům a dobrovolníkům**

Gymnázium a Střední odborná škola pedagogická, Liberec, Jeronýmova 425/27, příspěvková organizace

Gymnázium Ivana Olbrachta, Semily, Nad Špejcharem 574, příspěvková organizace

Gymnázium, Tanvald, příspěvková organizace

Střední průmyslová škola, Česká Lípa, Havlíčkova 426, příspěvková organizace

Střední škola hospodářská a lesnická, Frýdlant, Bělíkova 1387, příspěvková organizace

Střední zdravotnická škola, Turnov, 28. října 1390, příspěvková organizace

Základní škola Bohumila Hynka Cvikov, příspěvková organizace

Základní škola, Česká Lípa, Partyzánská 1053, příspěvková organizace

Základní škola, Liberec, Lesní 575/12, příspěvková organizace

▶ **organizacím a dalším dobrovolníkům**

Sbor Církve bratrské v Liberci

Poděkování krajských středisek



▀ organizacím za umístění sbírkových kas

Albert Česká republika, s.r.o. – Hypermarket
Česká Lípa, Borská 3215 a Hypermarket Liberec,
OC Nisa
HAMIO s.r.o. – Léčivé rostliny Hlavič
IQLANDIA, o.p.s.
J&M Optik Liberec s.r.o.
MAKRO Cash & Carry ČR s.r.o. – prodejna
Liberec

Kontakty: I. P. Pavlova 184A/69, 779 00 Olomouc
tel.: 585 428 111, e-mail: olomouc@tyfloservis.cz

Pracovníci:

vedoucí: Mgr. Veronika Haiclová
instruktoři: Bc. Karolína Duchoňová
Bc. Michaela Ševčíková, DiS.

Registr poskytovatelů soc. služeb:

Název zařízení:

Tyfloservis, o.p.s.
- Krajské ambulantní středisko Olomouc

Registrovaná sociální služba (identifikátor):

sociální rehabilitace (5217292)

Děkujeme za podporu
zdravotně-edukačních služeb
(rehabilitace zraku)

- ▶ **Ministerstvo zdravotnictví**
- ▶ **NADACE LEONTINKA**
- ▶ **Nadační fond Českého rozhlasu**
(projekt v grantovém programu HGR 2022 –
Mobilita a sebeobsluha)
- ▶ **Olomoucký kraj** (projekt: Rehabilitace
zraku pro osoby se zrakovým handicapem
v Olomouckém kraji)

Děkujeme za podporu služby
sociální rehabilitace

- ▶ **Ministerstvo práce a sociálních věcí**
- ▶ **Nadační fond Českého rozhlasu**
(projekt v grantovém programu HGR 2023 –
Vzdělávání a přístup k informacím)
- ▶ **Olomoucký kraj** (projekt: Sociální
rehabilitace nevidomých a slabozrakých osob
v Olomouckém kraji)
- ▶ **Statutární město Olomouc** (projekt: Sociální
rehabilitace nevidomých a slabozrakých)

Děkujeme za finanční a další podporu

- ▶ anonymní dárci
- ▶ Československá obchodní banka, a. s.
- ▶ Nadační fond Mathilda
- ▶ pan Mgr. Jan Svoboda
- ▶ pan Mgr. Stanislav Jílek
- ▶ paní MUDr. Alena Švecová
- ▶ paní Mgr. Hana Dvorská
- ▶ společnost Globus ČR, v.o.s. – hypermarket
Globus v Olomouci
- ▶ společnost OBI Česká republika s.r.o. –
olomoucká prodejna OBI
- ▶ všichni, kteří přispívají na sbírku Bílá pastelka
koupí pastelky a do pokladniček vodičí pes

Děkujeme za dobrou spolupráci

- ▶ **lékařům a zdravotnickým zařízením**
doc. MUDr. Miloš Vymazal, CSc.
Fakultní nemocnice Olomouc
oční lékaři v Olomouckém kraji
- ▶ **optikám**
Oční optika Beryl
- ▶ **organizacím**
Český rozhlas Olomouc
Sjednocená organizace nevidomých
a slabozrakých České republiky, z.s.
(oblastní odbočky v Olomouckém kraji)
sociální firma Ergones
TyfloCentrum Olomouc, o.p.s.
Tyflopomůcky SONS s.r.o. – prodejna Olomouc
- ▶ **úřadům**
Krajský úřad Olomouckého kraje
Magistrát města Olomouce
Úřad práce ČR (krajská pobočka v Olomouci
a kontaktní pracoviště v Olomouckém kraji)

Děkujeme za pomoc při realizaci sbírky
Bílá pastelka

- ▶ **školám, jejich pedagogům a dobrovolníkům**
CARITAS – Vyšší odborná škola sociální
Olomouc
CÍRKEVNÍ GYMNÁZIUM NĚMECKÉHO ŘÁDU
Gymnázium Jana Opletala, Litovel,
Opletalova 189
Gymnázium, Olomouc, Čajkovského 9
Katedra optiky Přírodovědecké fakulty
Univerzity Palackého v Olomouci
Lékařská fakulta Univerzity Palackého
v Olomouci
Pedagogická fakulta Univerzity Palackého
v Olomouci

Poděkování krajských středisek



Střední průmyslová škola elektrotechniky
a informatiky Mohelnice
Střední zdravotnická škola a Vyšší odborná
škola zdravotnická Emanuela Pöttinga
a Jazyková škola s právem státní jazykové
zkoušky Olomouc
Střední zdravotnická škola, Hranice, Nová 1820

■ za podporu při informování veřejnosti o sbírce

Mohelnické kulturní a sportovní centrum, s.r.o.
redakce Hranického zpravodaje
redakce Litovelských novin
redakce Olomouckých listů

■ organizacím za umístění sbírkových kas

Albert Česká republika, s.r.o. – Hypermarket
Olomouc, Galerie Šantovka
AQUAPARK OLOMOUC, a.s. a Plavecký stadion
Olomouc
Bartošek CZ s.r.o. – masna Olomouc
BM ČESKO s.r.o. – prodejna bauMax Olomouc
Česká pošta, s.p. – pobočka Olomouc 2
(Jeremenkova 104/19) a pobočka Olomouc 10
(Foerstrova 717/21)

České dráhy, a.s. – Hlavní nádraží Olomouc
Dobručky od Věrky
Fakultní nemocnice Olomouc
Globus ČR, v.o.s. – Hypermarket Globus
Olomouc
Grand lahůdky s.r.o. ve Fakultní nemocnici
Olomouc
Hlavní lékárna Fakultní nemocnice Olomouc
HORNBACH BAUMARKT CS spol. s r.o.
– prodejna Olomouc
JEDNOTA, spotřební družstvo České Budějovice
– prodejna Terno Olomouc
KOLÁRNA Olomouc
MAKOVEC a.s. – prodejny Jevíčko,
Kostelec na Hané, Olomouc, Prostějov, Přerov,
Šumperk
MO PARTNER a.s. – N+H Market Jalta, Olomouc
OBI Česká republika s.r.o. – OBI prodejna
Olomouc
Pekařství M a M, s.r.o.
Potraviny Klárka, Olomouc
Restaurant u Macků s.r.o.
Svoboda a Březík – pečivo s.r.o. – prodejna
Prostějov

Kontakty: Prokešovo náměstí 634/5, 702 00 Ostrava
tel.: 596 783 227, e-mail: ostrava@tyfloservis.cz

Pracovníci:

vedoucí: Monika Morcinková, DiS. et DiS.
instruktoři: Bc. Edita Janková
Bc. Eva Jedziniaková
Mgr. Ivona Malurková

Registr poskytovatelů soc. služeb:

Název zařízení:

Tyfloservis, o.p.s.
- Krajské ambulantní středisko Ostrava

Registrovaná sociální služba (identifikátor):
sociální rehabilitace (4276818)

Děkujeme za podporu
zdravotně-edukačních služeb
(rehabilitace zraku)

▶ Ministerstvo zdravotnictví

▶ NADACE LEONTINKA

▶ Nadační fond Českého rozhlasu

(projekty v grantových programech HGR 2022
a FK – Mobilita a sebeobsluha)

Děkujeme za podporu služby
sociální rehabilitace

▶ Ministerstvo práce a sociálních věcí

▶ **Moravskoslezský kraj** (individuální projekt:
Sociální rehabilitace nevidomých a slabozrakých
osob na území Moravskoslezského kraje)

▶ Nadační fond Českého rozhlasu

(projekt v grantovém programu HGR 2023 –
Vzdělávání a přístup k informacím)

▶ **Statutární město Ostrava** (projekt: Sociální
rehabilitace zrakově znevýhodněných osob)

Děkujeme za pořízení služebního auta pro
zajištění terénní formy poskytování služeb

▶ Nadační fond Mathilda

Děkujeme za finanční a další podporu

▶ anonymní dárci

▶ Československá obchodní banka, a. s.

▶ Nadační fond Mathilda

▶ všichni, kteří přispívají na sbírku Bílá pastelka
koupí pastelky a do pokladniček vodící pes

Děkujeme za dobrou spolupráci

▶ lékařům a zdravotnickým zařízením

oftalmolog S4 - MUDr. Marcela Sobotková
oční lékaři v Moravskoslezském kraji

▶ optikám

Falhar Optik s.r.o.

▶ organizacím

Sjednocená organizace nevidomých
a slabozrakých České republiky, z.s.
(oblastní odbočky Frýdek-Místek, Nový Jičín,
Opava, Ostrava a Třinec)

Společnost pro ranou péči, z. s.
(pobočka Ostrava)

TyfloCentrum Ostrava, o.p.s.

▶ úřadům

Statutární město Ostrava (odbor sociálních věcí
a zdravotnictví)

Úřad práce ČR – krajská pobočka v Ostravě

▶ vzdělávacím institucím

Knihovna města Ostravy – Zvuková knihovna
pro nevidomé a slabozraké

Lékařská fakulta Ostravské univerzity

Moravskoslezská vědecká knihovna v Ostravě

Děkujeme za pomoc při realizaci sbírky
Bílá pastelka

▶ školám, jejich pedagogům a dobrovolníkům

AHOL, Střední škola gastronomie, turismu
a lázeňství

Obchodní akademie a Vyšší odborná škola
sociální, Ostrava-Mariánské Hory, příspěvková
organizace

Polské Gymnázium – Polskie Gimnazjum im.
Juliusza Słowackiego, Český Těšín, příspěvková
organizace

Soukromá obchodní akademie Opava s.r.o.

Střední škola, Havířov-Prostřední Suchá,
příspěvková organizace

Střední škola společného stravování Ostrava –
Hrabůvka, příspěvková organizace

Poděkování krajských středisek



► organizacím a dalším dobrovolníkům

Seznam.cz, a.s.
S-O-D Holding s.r.o.
U & Sluno a.s.

► organizacím za umístění sbírkových kas

COOP Beskydy, spotřební družstvo – prodejna
COOP TUTY Havířov
Dolní oblast VÍTKOVICE, z.s. - Velký svět
techniky

Maloobchodní síť HRUŠKA, spol. s r.o. –
prodejna 17. listopadu, Havířov – Podlesí
Nehtové Pink Studio, Orlová – Lutyně
Obchodní akademie a Vyšší odborná škola
sociální, Ostrava-Mariánské Hory, příspěvková
organizace
Rychvaldská pekárna s.r.o.
Soukromá obchodní akademie Opava s.r.o.
STOMA FOL, s. r. o.
Zubní ordinace MUDr. Ivany Chudobové

Kontakty: M. Horákové 549/53, 500 06 Hradec Králové
tel.: 495 273 636, e-mail: pardubice@tyfloservis.cz

Pracovníci:

vedoucí: Mgr. et Mgr. Daniela Morávková
instruktoři: Bc. et Mgr. Kristýna Drtílková
Bc. Vlasta Kobulská
Bc. Vladislava Mušínská
Bc. Romana Schejbalová (od 20. 4. 2023)
Bc. et Mgr. Oľga Šintáková

Registr poskytovatelů soc. služeb:

Název zařízení:

Tyfloservis, o.p.s.
- Krajské ambulantní středisko Pardubice

Registrovaná sociální služba (identifikátor):

sociální rehabilitace (4382685)

Děkujeme za podporu
zdravotně-edukačních služeb
(rehabilitace zraku)

- ▶ **Ministerstvo zdravotnictví**
- ▶ **NADACE LEONTINKA**
- ▶ **Nadační fond Českého rozhlasu**
(projekty v grantových programech HGŘ 2022 a FK – Mobilita a sebeobsluha)
- ▶ **Statutární město Pardubice** (projekt: Zdravotně-edukační služby a osvětová činnost)

Děkujeme za podporu služby
sociální rehabilitace

- ▶ **Ministerstvo práce a sociálních věcí**
- ▶ **Pardubický kraj** (projekt Tepelná reliéfní tiskárna pro nevidomé a projekt v Programu víceleté podpory sociálních služeb zařazených do sítě sociálních služeb Pardubického kraje)
- ▶ **Statutární město Pardubice** (projekt: Tyfloservis, o.p.s. – Krajské středisko Pardubice)

Děkujeme za finanční a další podporu

- ▶ Československá obchodní banka, a. s.
- ▶ Nadační fond Mathilda
- ▶ náměstek primátora Statutárního města Pardubice Mgr. Jakub Rychtecký
- ▶ všichni, kteří přispívají na sbírku Bílá pastelka koupí pastelky a do pokladniček vodičí pes

Děkujeme za dobrou spolupráci

- ▶ **lékařům a zdravotnickým zařízením**
oftalmoložka S4 doc. MUDr. Jana Nekolová, Ph.D.
Oftex, s.r.o.
oční lékaři v Pardubickém kraji

▶ **optikám**

Adámek O-O, s.r.o.

▶ **organizacím**

Asociace zrakových terapeutů, z.s.
Bausch & Lomb
CEDR Pardubice o.p.s.
Centrum pro zdravotně postižené a seniory Pardubického kraje, o.p.s.
KŘÍŽOVATKA handicap centrum, o.p.s.
Oblastní charita Pardubice
Sjednocená organizace nevidomých a slabozrakých České republiky, z.s.
TyfloCentrum Pardubice, o.p.s.
Úklidová firma LENA, s.r.o.

▶ **úřadům**

Krajský úřad Pardubického kraje (odbor sociálních věcí)
Magistrát města Pardubic (odbor sociálních věcí)
další obce v kraji

▶ **vzdělávacím institucím**

Středisko Teiresiás Masarykovy univerzity v Brně
Univerzita Pardubice

Děkujeme za pomoc při realizaci sbírky
Bílá pastelka

▶ **školám, jejich pedagogům a dobrovolníkům**

Gymnázium Dr. Emila Holuba, Holice, Na Mušce 1110
Gymnázium, Polička, nábřeží Svobody 306
Střední škola podnikání Vysoké Mýto, s.r.o.
Střední zdravotnická škola, Svitavy, Purkyňova 256

Poděkování krajských středisek



▀ organizacím za umístění sbírkových kas

Albert Česká republika, s.r.o. – Hypermarket
Pardubice (Poděbradská 297)

Česká pošta, s.p. – pobočka Palackého 1233,
Pardubice

Obchodní centrum Grand

Kontakty: Tomanova 2645/5, 301 00 Plzeň
tel.: 377 423 596, e-mail: plzen@tyflo servis.cz

Pracovníci:

vedoucí: Bc. Martina Hrdonková
instruktoři: PhDr. Linda Albrechtová, Ph.D.
Bc. Tereza Jánská, DiS.
Aneta Kubíková, DiS.

Registr poskytovatelů soc. služeb:

Název zařízení:

Tyflo servis, o.p.s.
- Krajské ambulantní středisko Plzeň

Registrovaná sociální služba (identifikátor):
sociální rehabilitace (4504456)

Děkujeme za podporu
zdravotně-edukačních služeb
(rehabilitace zraku)

- ▶ **Ministerstvo zdravotnictví**
- ▶ **městský obvod Plzeň 2 - Slovany**
- ▶ **městský obvod Plzeň 3**
- ▶ **NADACE LEONTINKA**
- ▶ **Nadační fond Českého rozhlasu**
(projekty v grantových programech HGR 2022
a FK – Mobilita a sebeobsluha)

Děkujeme za podporu služby
sociální rehabilitace

- ▶ **Ministerstvo práce a sociálních věcí**
- ▶ **Nadační fond Českého rozhlasu**
(projekt v grantovém programu HGR 2023 –
Vzdělávání a přístup k informacím)
- ▶ **Plzeňský kraj**
- ▶ **Statutární město Plzeň**

Děkujeme za finanční a další podporu

- ▶ anonymní dárci
- ▶ Československá obchodní banka, a. s.
- ▶ Nadační fond Mathilda
- ▶ paní Mgr. MUDr. Jana Kollrossová
- ▶ Spolek Lions Club Plzeň – City
- ▶ všichni, kteří přispívají na sbírku Bílá pastelka
koupí pastelky a do pokladniček vodičí

Děkujeme za dobrou spolupráci

- ▶ **lékařům a zdravotnickým zařízením**
Oční klinika FN Plzeň
oftalmolog S4 MUDr. David Toufar
oční lékaři Plzeňského kraje

▶ optikám

OPTIK STUDIO Josefa Švarce

▶ organizacím

Sjednocená organizace nevidomých
a slabozrakých České republiky, z.s.
(oblastní odbočky v Plzeňském kraji)
spolek Lions Club Plzeň – City
TyfloCentrum Plzeň, o.p.s.

▶ úřadům

Krajský úřad Plzeňského kraje
Magistrát města Plzně (odbor sociálních služeb)
Úřad práce ČR – pobočky v Plzeňském kraji

▶ vzdělávacím institucím

Knihovna města Plzně, příspěvková organizace
Obvodní knihovna Skvrňany
Západočeská univerzita v Plzni

Děkujeme za pomoc při realizaci sbírky
Bílá pastelka

▶ školám, jejich pedagogům a dobrovolníkům

Církevní základní škola a střední škola Plzeň
Gymnázium Františka Křižíka a základní škola,
s.r.o.
Gymnázium Luďka Pika, Plzeň, Opavská 21
Gymnázium, Plzeň, Mikulášské nám. 23
Střední odborné učiliště, Domažlice,
Prokopa Velikého 640
Vyšší odborná škola, Obchodní akademie,
Střední zdravotnická škola a Jazyková škola
s právem státní jazykové zkoušky, Klatovy,
Plánická 196
Základní škola a mateřská škola Stod,
příspěvková organizace

Poděkování krajských středisek



- ▀ **organizacím za umístění sbírkových kas**
Albert Česká republika, s.r.o. – Hypermarket
Plzeň, Rokycanská
BAUHAUS k.s., prodejna Stavební 1, Plzeň

MAKRO Cash & Carry ČR s.r.o. – prodejna
Plzeň, Rokycanská 2
ZEMAN maso – uzeniny, a.s. – prodejna
Holýšov a Klatovy

PRAHA A STŘEDNÍ ČECHY

Kontakty: Krakovská 1695/21, 110 00 Praha 1
tel.: 221 462 362, e-mail: praha@tyfloservis.cz

Pracovníci:

vedením pověřen: Michal Šíma
instruktoři: Bc. Kira Harváňková (do 30. 6. 2023)
Mgr. Kristýna Hofmanová (do 30. 9. 2023)
Bc. Tereza Miklášová (od 28. 8. 2023)
Bc. Marcela Běla Petřů
Bc. Pavla Provazníková
(od 24. 3. 2023 do 6. 4. 2023)
Bc. Markéta Šoltysová

Registr poskytovatelů soc. služeb:

Název zařízení:

Tyfloservis, o.p.s.
- Krajské ambulantní středisko Praha a střední Čechy

Registrovaná sociální služba (identifikátor):
sociální rehabilitace (1492747)

Děkujeme za podporu
zdravotně-edukačních služeb
(rehabilitace zraku)

- ▶ **Ministerstvo zdravotnictví**
- ▶ **Magistrát hlavního města Prahy**
(projekt: Tyfloservis, o.p.s. – zdravotně-edukační služby pro osoby s těžkým postižením zraku)
- ▶ **NADACE LEONTINKA**
- ▶ **Nadační fond Českého rozhlasu**
(projekty v grantových programech HGR 2022 a FK – Mobilita a sebeobsluha)

Děkujeme za podporu služby
sociální rehabilitace

- ▶ **Ministerstvo práce a sociálních věcí**
- ▶ **Magistrát hlavního města Prahy**
- ▶ **Městská část Praha 1** (projekt: Tyfloservis, o.p.s. – sociální rehabilitace pro osoby s těžkým zrakovým postižením)
- ▶ **Městská část Praha 3** (projekt: Tyfloservis, o.p.s. – sociální rehabilitace pro osoby s těžkým zrakovým postižením)
- ▶ **Městská část Praha 8** (projekt: Tyfloservis, o.p.s. – sociální rehabilitace pro osoby s těžkým zrakovým postižením)
- ▶ **Městská část Praha 10** (projekt: Sociální rehabilitace pro osoby s těžkým zrakovým postižením)
- ▶ **Nadační fond Českého rozhlasu**
(projekt v grantovém programu HGR 2023 – Vzdělávání a přístup k informacím)
- ▶ **Středočeský kraj** (projekt: Sociální rehabilitace osob s těžkým zrakovým postižením na území Středočeského kraje v Programu Středočeského humanitárního fondu)

Děkujeme za finanční a další podporu

- ▶ Československá obchodní banka, a. s.
- ▶ Nadační fond Mathilda
- ▶ PAN EU Kotva Prague a.s.
- ▶ všichni, kteří přispívají na sbírku Bílá pastelka koupí pastelky a do pokladniček vodící pes

Děkujeme za dobrou spolupráci

- ▶ **lékařům a zdravotnickým zařízením**
MUDr. Jitka Řehořová a kolektiv pracovníků Centra zrakových vad, s.r.o. při FN v Motole
- ▶ **optikám**
Optik Plus s.r.o.
- ▶ **organizacím**
Asociace rodičů a přátel dětí nevidomých a slabozrakých v ČR, z.s.
Bausch & Lomb
Nadační fond Mathilda
Okamžik, z.ú.
Sjednocená organizace nevidomých a slabozrakých České republiky, z.s.
(Metodické centrum odstraňování bariér, Tyflokabinet, oblastní odbočky v Praze a Středočeském kraji)
TyfloCentrum Praha o.p.s.
Tyflopomůcky SONS s.r.o. - prodejna Praha
- ▶ **úřadům**
Magistrát hlavního města Prahy
- ▶ **vzdělávacím institucím**
Středisko pro podporu studentů se specifickými potřebami ELSA ČVUT

Poděkování krajských středisek

Děkujeme za pomoc při realizaci sbírky
Bílá pastelka

▀ školám, jejich pedagogům a dobrovolníkům v Hlavním městě Praze

Arcibiskupské gymnázium

CEDUK – Soukromá VYŠŠÍ ODBORNÁ ŠKOLA
spol. s r.o.

Evangelická akademie – Vyšší odborná škola
sociální práce a střední odborná škola

Gymnázium Jana Keplera, Praha 6, Parlářova 2

Gymnázium, Praha 4, Na Vítězné pláni 1160

Gymnázium Praha 6, Arabská

Gymnázium, Praha 8, U Libeňského zámku 1

Gymnázium Praha 10, Omská

Gymnázium pro zrakově postižené a Střední
odborná škola pro zrakově postižené, Praha 5,
Radlická 115

Jahodovka – Vyšší odborná škola sociálně
právní

Střední škola gastronomická a hotelová, s.r.o.

Střední zdravotnická škola, Ruská 2200/91,
Vinohrady, 100 00 Praha 10

Škola Kavčí hory – Mateřská škola, Základní
škola a Střední odborná škola služeb, Praha 4,
K Sídlišti 840

Vyšší odborná škola oděvního návrhářství
a Střední průmyslová škola oděvní, Praha 7,
Jablonského 3

Vyšší odborná škola pedagogická a sociální,
Střední odborná škola pedagogická
a Gymnázium, Praha 6, Evropská 33

Vyšší odborná škola zdravotnická a Střední
zdravotnická škola, Praha 4, 5. května 51

▀ školám, jejich pedagogům a dobrovolníkům ve Středočeském kraji

Domov mládeže Střední odborné školy
a Středního odborného učiliště, Nymburk

Gymnázium a Střední odborná škola
pedagogická, Čáslav, Masarykova 248

Gymnázium, Benešov, Husova 470

Gymnázium Bohumila Hrabala v Nymburce,
příspěvková organizace

Gymnázium, Čelákovice, J. A. Komenského 414

Gymnázium, Český Brod, Vítězná 616

Gymnázium J. S. Machara, Brandýs nad Labem
– Stará Boleslav, příspěvková organizace

Gymnázium Karla Čapka, Dobříš, Školní 1530



Gymnázium Mnichovo Hradiště, příspěvková
organizace

Gymnázium, Příbram, Legionářů 402

Gymnázium Václava Hraběte, Hořovice,
Jiráskova 617

Gymnázium Zikmunda Wintra Rakovník,
příspěvková organizace

Soukromá střední zdravotnická škola Mělník,
o.p.s.

Střední odborná škola a Střední odborné
učiliště, Městec Králové, T. G. Masaryka 4

Střední zemědělská škola a Střední odborná
škola Poděbrady, příspěvková organizace

Střední zdravotnická škola a Vyšší odborná
škola zdravotnická, Mladá Boleslav, B. Němcové
482

Vyšší odborná škola, Střední průmyslová škola
a Jazyková škola s právem státní jazykové
zkoušky, Kutná Hora, Masarykova 197

▀ institucím a organizacím za umístění sbírkových kas

Knihovna a tiskárna pro nevidomé K. E. Macana
Úřad Městské části Praha 1

VISUS OPTIK s.r.o.

Kontakty: Prokopa Diviše 1605/5, 400 01 Ústí nad Labem
tel.: 475 201 777, e-mail: usti@tyfloservis.cz

Pracovníci:

vedoucí: Mgr. Nikol Aková
instruktoři: Mgr. Pavel Macháček
Bc. Monika Sahulová (do 7. 11. 2023)
Mgr. Jindra Slováková
Miroslava Šedá, DiS. (od 1. 9. 2023)

Registr poskytovatelů soc. služeb:

Název zařízení:

Tyfloservis, o.p.s.
- Krajské ambulantní středisko Ústí n. L.

Registrovaná sociální služba (identifikátor):
sociální rehabilitace (8215787)

Děkujeme za podporu
zdravotně-edukačních služeb
(rehabilitace zraku)

- ▶ **Ministerstvo zdravotnictví**
- ▶ **NADACE LEONTINKA**
- ▶ **Nadační fond Českého rozhlasu**
(projekty v grantových programech HGRŽ 2022
a FK – Mobilita a sebeobsluha)

Děkujeme za podporu služby
sociální rehabilitace

- ▶ **Ministerstvo práce a sociálních věcí**
- ▶ **Nadační fond Českého rozhlasu**
(projekt v grantovém programu HGRŽ 2023 –
Vzdělávání a přístup k informacím)
- ▶ **Statutární město Ústí nad Labem**
(projekt: Sociální rehabilitace osob s těžkým
zrakovým a kombinovaným postižením)

Děkujeme za finanční a další podporu

- ▶ Československá obchodní banka, a. s.
- ▶ Nadační fond Mathilda
- ▶ všichni, kteří přispívají na sbírku Bílá pastelka
koupí pastelky a do pokladniček vodicí pes

Děkujeme za dobrou spolupráci

- ▶ **lékařům a zdravotnickým zařízením**
oftalmoložka S4 MUDr. Jana Bezděková
další oční lékaři Ústeckého kraje
- ▶ **optikám**
Optika J&J, jmenovitě pan Jan Krejčí
- ▶ **organizacím**
Dobrovolnické centrum, z.s.
Poradna pro rodinu a mezilidské vztahy, o.p.s.

Sjednocená organizace nevidomých
a slabozrakých České republiky, z.s.
(oblastní odbočka Chomutov, Louny, Most,
Ústí nad Labem)

Sociální agentura, o.p.s.

TyfloCentrum Ústí nad Labem o.p.s.

▶ **úřadům**

Krajský úřad Ústeckého kraje
(odbor sociálních věcí)
Magistrát města Děčín
Magistrát města Most
Magistrát města Teplice
Magistrát města Ústí nad Labem
(odbor sociální péče)
Městský úřad v Litoměřicích
Úřad práce ČR – Krajská pobočka
v Ústí nad Labem

▶ **vzdělávacím institucím**

Knihovna Ústeckého kraje, příspěvková
organizace (oddělení zvukové knihy
a poradenské a edukační centrum knihovny)
Speciálně pedagogické centrum při Speciální
základní škole a Praktické škole v Ústí
nad Labem, Pod Parkem 2788, příspěvková
organizace

Univerzita Jana Evangelisty Purkyně v Ústí
nad Labem – Univerzitní centrum podpory
pro studenty se specifickými potřebami

Poděkování krajských středisek

Děkujeme za pomoc při realizaci sbírky
Bílá pastelka

▀ školám, jejich pedagogům a dobrovolníkům

Gymnázium Josefa Jungmanna, Litoměřice,
Svojsíkova 1, příspěvková organizace

Gymnázium, Lovosice, Sady pionýrů 600,
příspěvková organizace

Gymnázium, Ústí nad Labem, Jateční 22,
příspěvková organizace

Střední odborná škola a střední odborné
učiliště, Roudnice nad Labem, Neklanova 1806,
příspěvková organizace

Střední škola pedagogická, hotelnictví a služeb,
Litoměřice, příspěvková organizace

Střední škola řemesel a služeb, Děčín IV,
Ruská 147, příspěvková organizace

Vyšší odborná škola ekonomická, sociální
a zdravotnická, Obchodní akademie, Střední
pedagogická škola a Střední zdravotnická škola,
Most, příspěvková organizace

Vyšší odborná škola, Střední průmyslová škola
a Střední odborná škola, Varnsdorf, příspěvková
organizace

▀ organizacím za umístění sbírkových kas

Albert Česká republika, s.r.o. – Hypermarket
Albert (Krušnohorská, Ústí nad Labem)

BM ČESKO s.r.o. – prodejna bauMax Ústí
nad Labem

FAST ČR, a.s – PLANEO Elektro, prodejna Ústí
nad Labem

Globus ČR, v.o.s. – prodejna Globus
Hypermarket Trmice

MAKRO Cash & Carry ČR s.r.o. – prodejna Ústí
nad Labem

OBI Česká republika s.r.o. – OBI prodejna Ústí
nad Labem, Trmice

Optika J&J

Tesco Stores ČR a.s. - Tesco Supermarket Ústí
nad Labem

ZOO LUMI



Kontakty: Burešov 4886, 760 01 Zlín
tel.: 577 437 133, e-mail: zlin@tyfloservis.cz

Pracovníci:

vedoucí: Mgr. Petr Mach
instruktoři: Kateřina Blahušová, DiS.
Mgr. Lenka Malaníková

Registr poskytovatelů soc. služeb:

Název zařízení:

Tyfloservis, o.p.s.
- Krajské ambulantní středisko Zlín

Registrovaná sociální služba (identifikátor):
sociální rehabilitace (7545861)

Děkujeme za podporu
zdravotně-edukačních služeb
(rehabilitace zraku)

- ▶ **Ministerstvo zdravotnictví**
- ▶ **NADACE LEONTINKA**
- ▶ **Nadační fond Českého rozhlasu**
(projekty v grantových programech HGŘ 2022
a FK – Mobilita a sebeobsluha)

Děkujeme za podporu služby
sociální rehabilitace

- ▶ **Ministerstvo práce a sociálních věcí**
- ▶ **Statutární město Zlín** (projekt v dotačním
programu ze Sociálního fondu Statutárního
města Zlína)

Děkujeme za pořízení služebního auta pro
zajištění terénní formy poskytování služeb

- ▶ **Nadační fond Mathilda**

Děkujeme za finanční a další podporu

- ▶ Československá obchodní banka, a. s.
- ▶ Nadační fond Mathilda
- ▶ všichni, kteří přispívají na sbírku Bílá pastelka
koupí pastelky a do pokladniček vodící pes

Děkujeme za dobrou spolupráci

- ▶ **lékařům a zdravotnickým zařízením**
oční lékaři a oftalmologové specialisté S4
- ▶ **optikám**
optiky ve Zlínském kraji
- ▶ **organizacím a jednotlivcům**
pan Marek Salaba
pekárna Svoboda a Březík – pečivo s.r.o.

Sjednocená organizace nevidomých
a slabozrakých České republiky, z.s.
(oblastní odbočky ve Zlínském kraji a v dalších
krajích)
Tyflopomůcky SONS s.r.o.

▶ **úřadům**

Krajský úřad Zlínského kraje
Statutární město Zlín
Úřad práce ČR – krajská pobočka ve Zlíně
a kontaktní pracoviště v kraji
městské a obecní úřady ve Zlínském kraji

Děkujeme za pomoc při realizaci sbírky
Bílá pastelka

▶ **školám, jejich pedagogům a dobrovolníkům**

Gymnázium a Jazyková škola s právem státní
jazykové zkoušky Zlín
Gymnázium J. A. Komenského a Jazyková škola
s právem státní jazykové zkoušky Uherský Brod
Integrovaná střední škola – Centrum odborné
přípravy a Jazyková škola s právem státní
jazykové zkoušky Valašské Meziříčí
Odborné učiliště a Základní škola Holešov
Střední škola cestovního ruchu a Jazyková škola
s právem státní jazykové zkoušky, s.r.o.
Střední škola filmová, multimediální
a počítačových technologií, s.r.o.
Střední škola oděvní a služeb Vizovice
Střední škola průmyslová, hotelová,
zdravotnická a Vyšší odborná škola Uherské
Hradiště

▶ **organizacím za umístění sbírkových kas**
Albert Česká republika, s.r.o. – Supermarket
Zlín, Třída Tomáše Bati
Johan Food s.r.o. – Restaurace u Johaha, Zlín
Salvia – lékárna, s.r.o.
Svoboda a Březík – pečivo s.r.o. – prodejna Zlín

Poděkování krajských středisek





Financování činnosti Tyfloservisů

Financování služeb Tyfloservisů

Získávání financí na zajištění služeb pro lidi s těžkým zrakovým postižením na celém území České republiky představuje celoroční snažení, hledání zdrojů, psaní projektů, jednání s donátory a mnoho dalších souvisejících činností, do kterých se zapojuje jak Organizační a metodické centrum Tyfloservisů, tak i pracovníci jednotlivých krajských středisek.

V roce 2023 byly služby Tyfloservisů financovány prostřednictvím 66 dotací a grantů. Každý z těchto zdrojů měl svá vlastní pravidla a specifika, která bylo nutné splnit nejenom při podávání žádostí o dotaci/grant, ale zejména při samotné realizaci projektů a při jejich vyúčtování. Efektivní a hospodárná koordinace takového počtu zdrojů je proto časově i administrativně velmi náročným úkolem.

Kromě dotací a grantů z veřejných rozpočtů, nebo nadací / nadačních fondů je důležitým zdrojem financování služeb Tyfloservisů také výtěžek z veřejné sbírky Bílá pastelka. Neméně významný příspěvek, který pomáhá udržet potřebnou kvalitu a rozsah poskytovaných služeb, představují také dary firem a jednotlivců.

Dále se Tyfloservis snaží získat prostředky na investice a rozvoj, které jsou určeny například na nákup automobilů pro poskytování terénní služby nebo na nákup finančně náročnějších rehabilitačních pomůcek.

Financování zdravotně- edukačních služeb

Zdravotně-edukační služby byly v roce 2023 financovány především z dotace Ministerstva zdravotnictví (49 % nákladů). Současně byly zásadně podpořeny Nadačním fondem Českého rozhlasu z celonárodní veřejné sbírky Světluška (24 % nákladů). Nadační příspěvky pocházejí jak z Hlavního grantového řízení, tak z dlouhodobého programu Fond Kaufland. Mezi další zdroje financování služeb patří dotace měst, obcí, krajů, nadační příspěvky, individuální a firemní dary a veřejná sbírka Bílá pastelka.

Zdroje financování nákladů

Ministerstvo zdravotnictví ČR (projekt PVP - C6)	2 300 000 Kč
Nadační příspěvky	1 370 255 Kč
Města a obce	509 003 Kč
Veřejná sbírka Bílá pastelka	258 360 Kč
Kraje	95 300 Kč
Tržby (úroky, prodej majetku apod.)	77 393 Kč
Individuální a firemní dary	47 307 Kč
Další zdroje (odpisy majetku)	20 657 Kč
Celkem	4 678 275 Kč

Financování služby sociální rehabilitace

V roce 2023 byla hlavním zdrojem financování služby sociální rehabilitace dotace Ministerstva práce a sociálních věcí. Dále bylo poskytování služby v jednotlivých střediscích Tyfloservisů financováno prostřednictvím dotací měst, obcí, krajů, nadačních příspěvků, individuálních a firemních darů a zároveň z výtěžku sbírky Bílá pastelka.

Zdroje financování nákladů

Ministerstvo práce a sociálních věcí	23 021 623 Kč
Města a obce	2 073 606 Kč
Kraje	1 506 998 Kč
Další zdroje (odpisy majetku)	908 657 Kč
Nadační příspěvky	318 384 Kč
Veřejná sbírka Bílá pastelka	266 993 Kč
Tržby (úroky, prodej majetku apod.)	54 586 Kč
Individuální a firemní dary	30 700 Kč
Celkem	28 181 547 Kč

Díky vícezdrojovému systému financování se nám podařilo zajistit a udržet bezplatné terénní a ambulanci služby pro lidi nevidomé a slabozraké na území celé České republiky. Děkujeme všem poskytovatelům dotací a grantů i dárcům, kteří nám v tomto úsilí pomohli.



Financování činnosti Tyfloservisů

Investiční náklady

V roce 2023 získal Tyfloservis investiční prostředky na nákup tří osobních automobilů pro krajská střediska v Brně, Zlíně a Ostravě. Prostředky na nové vozy pro terénní práci s klienty daroval Nadační fond Mathilda. Brněnské středisko získalo finance na pořízení klimatizačních jednotek do ambulantních prostor.

Zdroje investic

Nadační příspěvky	1 192 000 Kč
Firemní dary	90 000 Kč
Veřejná sbírka Bílá pastelka	24 301 Kč
Celkem	1 306 301 Kč

Doplňková činnost Tyfloservisů

Tyfloservis má kromě hlavní činnosti také činnost doplňkovou. Mezi doplňkové aktivity patří především školení zaměřené na komunikaci s lidmi s postižením zraku a na průvodcovství, dále pak přednášení a osvětová činnost o problematice nevidomých a slabozrakých.

Může se jednat i o smlouvy na reklamní služby - další zdroj získávání financí pro Tyfloservis. Za rok 2023 tímto děkujeme společnosti PAN EU Kotva Prague, a.s.

Výnosy doplňkové činnosti	141 250 Kč
Náklady doplňkové činnosti	54 450 Kč
Zisk z doplňkové činnosti	86 800 Kč

Náklady související se správou Tyfloservisů

Se zajištěním existence obecně prospěšné společnosti Tyfloservis souvisejí náklady na její správu a administrativu. Mezi náklady na správu patří např. odměna statutárního zástupce, část provozních nákladů Organizačního a metodického centra Tyfloservisů, náklady na bankovní poplatky atd. V roce 2023 činily náklady související se správou Tyfloservisů **166 679 Kč**.



Tyfloservis, o.p.s.

Krakovská 1695/21, Nové Město, 110 00 Praha 1

ZPRÁVA AUDITORA
o ověření roční účetní závěrky
k 31.12.2023



Ing. Václav Černý, Ph.D.
číslo dekretu Komory auditorů ČR: 1684
Na Okruhu 387/17
142 00 Praha 4

Praha, červen 2024



Ing. Václav Černý, Ph.D.: Zpráva auditora o ověření roční účetní závěrky účetní jednotky Tyfloservis, o.p.s. k 31.12.2023

Obsah

strana:

1.	Identifikace účetní jednotky	3
2.	Identifikace auditora	3
3.	Zpráva nezávislého auditora	4
3.1	Výrok auditora	4
3.2	Základ pro výrok	4
3.3	Ostatní informace uvedené ve výroční zprávě	4
3.4	Odpovědnost statutárního orgánu účetní jednotky	5
3.5	Odpovědnost auditora	5
4	Účetní závěrka k 31.12.2023	8
4.1	Rozvaha k 31.12.2023	8
4.2	Výkaz zisků a ztráty k 31.12.2023	9
4.3	Příloha k účetní závěrce k 31.12.2023	10
5	Protokol o seznámení s výsledkem auditu	11

2

Ing. Václav Černý, Ph.D., auditor.



Ing. Václav Černý, Ph.D.: Zpráva auditora o ověření roční účetní závěrky účetní jednotky Tyfloservis, o.p.s.
k 31.12.2023

ZPRÁVA NEZÁVISLÉHO AUDITORA

o ověření roční účetní závěrky sestavené k 31.12. 2023 u účetní jednotky
Tyfloservis, o.p.s.

1. Identifikace účetní jednotky

Audit je prováděn u účetní jednotky Tyfloservis, o.p.s.. Ve obchodním rejstříku je společnost vedena pod spisovou značkou O186, vedenou u Městského soudu v Praze. Bylo jí přiděleno IČ (identifikační číslo) 262 00 481.

Právní forma: Obecně prospěšná společnost

Sídlo: Krakovská 1695/21, 110 01 Praha 1.

Statutární orgán: ThDr. Eva Machová, Th.D.

Okamžik sestavení účetní závěrky: 29.04.2024

2. Identifikace auditora

Audit provedl auditor Ing. Václav Černý, Ph.D. číslo oprávnění Komory auditorů české republiky (KAČR) 1684, datum narození 23. února 1957, bytem a sídlem Praha 4, Na Okruhu 387/17, 142 00

Ing. Václav Černý, Ph.D., auditor



Ing. Václav Černý, Ph.D.: Zpráva auditora o ověření roční účetní závěrky účetní jednotky Tyfloservis, o.p.s. k 31.12.2023

3. Zpráva nezávislého auditora

Správní radě účetní jednotky Tyfloservis, o.p.s.

3.1 Výrok auditora

Provedl jsem audit přiložené účetní závěrky obecně prospěšné společnosti Tyfloservis, o.p.s. sestavené na základě českých účetních předpisů. Tato účetní závěrka je tvořena rozvahou, výkazem zisků a ztrát a přílohou k této účetní závěrce za rok končící 31.12.2023. Příloha obsahuje popis použitých podstatných účetních metod a další vysvětlující informace. Údaje o společnosti jsou v bodě 1 přílohy k účetní závěrce.

Podle mého názoru účetní závěrka podává věrný a poctivý obraz aktiv a pasiv obecně prospěšné společnosti Tyfloservis, o.p.s. k 31.12.2023 a nákladů a výnosů a výsledku jejího hospodaření za rok končící dnem 31.12.2023 v souladu s českými účetními předpisy.

3.2 Základ pro výrok

Audit jsem provedl v souladu se zákonem o auditorech a standardy Komory auditorů České republiky (KA ČR) pro audit, kterými jsou mezinárodní standardy pro audit (ISA) případně doplněné a upravené souvisejícími aplikačními doložkami. Moje odpovědnost stanovená těmito předpisy je podrobněji popsána v oddílu Odpovědnost auditora za audit účetní závěrky. V souladu se zákonem o auditorech a Etickým kodexem přijatým Komorou auditorů České republiky jsem na účetní jednotce Tyfloservis, o.p.s. nezávislý a splnil jsem i další etické povinnosti vyplývající z uvedených předpisů. Domnívám se, že důkazní informace, které jsem shromáždil, poskytují dostatečný a vhodný základ pro vyjádření mého výroku.

3.3 Ostatní informace uvedené ve výroční zprávě

“ Za ostatní informace odpovídá vedení společnosti. Ostatní informace, které jsem získal k datu zprávy auditora, zahrnují informace uvedené ve zprávě s výjimkou účetní závěrky a zprávy auditora k ní. Můj výrok k účetní závěrce se k ostatním informacím nevztahuje ani k nim nevydávám žádný zvláštní výrok. Přesto je však součástí mých povinností souvisejících s auditem účetní závěrky seznámit se s ostatními informacemi a posoudit, zda nejsou ve významném (materiálním) nesouladu s účetní závěrkou či

4

Ing. Václav Černý, Ph.D., auditor.



Ing. Václav Černý, Ph.D.: Zpráva auditora o ověření roční účetní závěrky účetní jednotky Tyfloservis, o.p.s.
k 31.12.2023

mými znalostmi o účetní jednotce získanými během auditu nebo zda se jinak nejeví jako významně (materiálně) nesprávné. Pokud na základě prací provedených na ostatních informacích, které mi byly poskytnuty před datem zprávy auditora, zjistím, že ostatní informace jsou významně (materiálně) nesprávné, jsem povinen zjištěné skutečnosti uvést v mé zprávě. V rámci uvedených postupů jsem v získaných ostatních informacích nic takového nezjistil.“

3.4 Odpovědnost statutárního orgánu účetní jednotky

Za sestavení účetní závěrky, podávající věrný a poctivý obraz v souladu s českými účetními předpisy, odpovídá statutární orgán účetní jednotky Tyfloservis, o.p.s.. Součástí této odpovědnosti je navrhnout, zavést a zajistit vnitřní kontroly nad sestavováním a věrným zobrazením účetní závěrky tak, aby neobsahovala významné nesprávnosti způsobené podvodem nebo chybou, zvolit a uplatňovat vhodné účetní metody a provádět dané situaci přiměřené účetní odhady.

Při sestavování účetní závěrky je statutární orgán povinen posoudit, zda je účetní jednotka schopna nepřetržitě trvat, a pokud je to relevantní, popsat v příloze účetní závěrky okolnosti týkající se jejího nepřetržitého trvání a použití předpokladu nepřetržitého trvání při sestavování účetní závěrky, s výjimkou případů, kdy vedení společnosti plánuje zrušení nebo ukončení činnosti společnosti, resp. kdy nemá jinou možnost než tak učinit.

O uznání svoji odpovědnosti vydal statutární orgán společnosti písemné prohlášení, které předal auditorovi a které je součástí spisu auditora.

3.5 Odpovědnost auditora

Mým cílem je získat přiměřenou jistotu, že účetní závěrka jako celek neobsahuje významnou (materiální) nesprávnost způsobenou podvodem nebo chybou a vydat zprávu auditora obsahující můj výrok. Přiměřená jistota je velká míra jistoty, nicméně není zárukou, že audit provedený v souladu s výše uvedenými předpisy ve všech případech v účetní závěrce odhalil případnou existující významnou (materiální) nesprávnost. Nesprávnosti mohou vzniknout v důsledku podvodů nebo chyb a považují se za významné, pokud lze reálně předpokládat, že by jednotlivé nebo v souhrnu mohly ovlivnit ekonomická rozhodnutí, která uživatelé účetní závěrky na jejím základě přijmou.



Ing. Václav Černý, Ph.D.: Zpráva auditora o ověření roční účetní závěrky účetní jednotky Tyfloservis, o.p.s. k 31.12.2023

Při provádění auditu v souladu s výše uvedenými předpisy je mojí povinností uplatňovat během celého auditu odborný úsudek a zachovávat profesní skepticismus. Dále je mojí povinností:

- Identifikovat a vyhodnotit rizika významné (materiální) nesprávnosti účetní závěrky způsobené podvodem nebo chybou, navrhnout a provést auditorské postupy reagující na tato rizika a získat dostatečné a vhodné důkazní informace, abych na jejich základě mohl vyjádřit výrok. Riziko, že neodhalím významnou (materiální) nesprávnost, k níž došlo v důsledku podvodu, je větší než riziko neodhalení významné (materiální) nesprávnosti způsobené chybou, protože součástí podvodu mohou být také tajné dohody, falšování, úmyslná opomenutí, nepravdivá prohlášení nebo obcházení vnitřních kontrol statutárním orgánem.
- Seznámit se s vnitřním kontrolním systémem o.p.s. relevantním pro audit v takovém rozsahu, abych mohl navrhnout auditorské postupy vhodné s ohledem na dané okolnosti, nikoli abych mohl vyjádřit názor na účinnost vnitřního kontrolního systému.
- Posoudit vhodnost použitých účetních pravidel, přiměřenost provedených odhadů a informace, které v této souvislosti statutární orgán uvedl v příloze účetní závěrky.
- Posoudit vhodnost použití předpokladu nepřetržitého trvání při sestavení účetní závěrky statutárním orgánem a to, zda s ohledem na shromážděné důkazní informace existuje významná (materiální) nejistota vyplývající z událostí nebo podmínek, které mohou významně zpochybnit schopnost účetní jednotky trvat nepřetržitě. Jestliže dojdou k závěru, že taková významná nejistota existuje, je mojí povinností upozornit v mé zprávě na informace uvedené v této souvislosti v příloze účetní závěrky, a pokud tyto informace nejsou dostatečné, vyjádřit modifikovaný výrok. Moje závěry, týkající se schopnosti účetní jednotky trvat nepřetržitě vycházejí z důkazních informací, které jsem získal do data mojí zprávy. Nicméně budoucí události nebo podmínky mohou vést k tomu, že účetní jednotka ztratí schopnost nepřetržitě trvat.
- Vyhodnotit celkovou prezentaci, členění a obsah účetní závěrky, včetně přílohy, a dále to, zda účetní jednotka zobrazuje podkladové transakce a události způsobem, který vede k věrnému zobrazení.

Mojí odpovědností je informovat statutární orgán a zaměstnance mimo jiné o plánovaném rozsahu, a načasování auditu a o významných zjištěních, která jsem

6

Ing. Václav Černý, Ph.D., auditor.



Ing. Václav Černý, Ph.D.: Zpráva auditora o ověření roční účetní závěrky účetní jednotky Tyfloservis, o.p.s.
k 31.12.2023

v jeho průběhu učinil, včetně zjištěných významných nedostatků ve vnitřním kontrolním systému.

V Praze, 06.06.2024

Ing. Václav ČERNÝ, Ph.D.
Na Okruhu 387/17
142 00 Praha 4
auditor, č. oprávnění KAČR 1684



Ing. Václav Černý, Ph.D., auditor



*Ing. Václav Černý, Ph.D.: Zpráva auditora o ověření roční účetní závěrky účetní jednotky Tyfloervis, o.p.s.
k 31.12.2023*

4 Účetní závěrka k 31.12.2023

4.1 Rozvaha k 31.12.2023



Zpráva nezávislého auditora

ROZVAHA pro nevýdělečné organizace

v plném rozsahu
ke dni: 31.12.2023
(v celých tisících Kč)
IČ: 26200481

Název a sídlo účetní jednotky
Tyfloservis, o.p.s.
Krakovská 1695/21
Praha 1 - Nové Město
11000

Sestaveno dne: 29.4.2024
Právní forma účetní jednotky: obecně prospěšná společnost
Předmět podnikání účetní jednotky: služby nevidomým a slabozrakým

Označení a	AKTIVA b	Číslo řádku c	Stav k prvnímu dni účet. období	Stav k poslednímu dni úč. období
			1	2
A.	Dlouhodobý majetek celkem (A.I. + A.II. + A.III. + A.IV.)	01	2 148	2 525
A.I.	Dlouhodobý nehmotný majetek celkem (součet A.I.1. až A.I.7.)	02	795	743
1.	Nehmotné výsledky výzkumu a vývoje	03	0	0
2.	Software	04	0	0
3.	Ocenitelná práva	05	0	0
4.	Drobný dlouhodobý nehmotný majetek	06	795	743
5.	Ostatní dlouhodobý nehmotný majetek	07	0	0
6.	Nedokončený dlouhodobý nehmotný majetek	08	0	0
7.	Poskytnuté zálohy na dlouhodobý nehmotný majetek	09	0	0
A.II.	Dlouhodobý hmotný majetek celkem (součet A.II.1. až A.II.10.)	10	19 840	20 128
1.	Pozemky	11	0	0
2.	Umělecká díla, předměty a sbírky	12	0	0
3.	Stavby	13	289	289
4.	Hmotné movité věci a jejich soubory	14	18 364	18 661
5.	Pěstlivé celky trvalých porostů	15	0	0
6.	Dospělá zvířata a jejich skupiny	16	0	0
7.	Drobný dlouhodobý hmotný majetek	17	1 187	1 178
8.	Ostatní dlouhodobý hmotný majetek	18	0	0
9.	Nedokončený dlouhodobý hmotný majetek	19	0	0
10.	Poskytnuté zálohy na dlouhodobý hmotný majetek	20	0	0
A.III.	Dlouhodobý finanční majetek celkem (součet A.III.1. až A.III.6.)	21	0	0
1.	Podíly - ovládaná nebo ovládající osoba	22	0	0
2.	Podíly - podstatný vliv	23	0	0
3.	Dluhové cenné papíry držené do splatnosti	24	0	0
4.	Zápůjčky organizačním složkám	25	0	0
5.	Ostatní dlouhodobé zápůjčky	26	0	0
6.	Ostatní dlouhodobý finanční majetek	27	0	0



Zpráva nezávislého auditora

Označení a	AKTIVA b	Číslo řádku c	Stav k prvnímu dni účet. období	Stav k poslednímu dni úč. období
			1	2
A.IV.	Oprávky k dlouhodob. majetku celkem (součet A.IV.1 až A.IV.11.)	28	-18 487	-18 346
1.	Oprávky k nehmotným výsledkům výzkumu a vývoje	29	0	0
2.	Oprávky k softwaru	30	0	0
3.	Oprávky k ocenitelným právům	31	0	0
4.	Oprávky k drobnému dlouhodobému nehmotnému majetku	32	-795	-743
5.	Oprávky k ostatnímu dlouhodobému nehmotnému majetku	33	0	0
6.	Oprávky ke stavbám	34	-163	-173
7.	Oprávky k samostatným hmotným movitým věcem a souborům hmotných movitých věcí	35	-16 342	-16 252
8.	Oprávky k pěstitelským celkům trvalých porostů	36	0	0
9.	Oprávky k základnímu stádu a tažným zvířatům	37	0	0
10.	Oprávky k drobnému dlouhodobému hmotnému majetku	38	-1 187	-1 178
11.	Oprávky k ostatnímu dlouhodobému hmotnému majetku	39	0	0
B.	Krátkodobý majetek celkem (B.I. + B.II. + B.III. + B.IV.)	40	17 614	20 222
B.I.	Zásoby celkem (součet B.I.1. až B.I.9.)	41	0	0
1.	Materiál na skladě	42	0	0
2.	Materiál na cestě	43	0	0
3.	Nedokončená výroba	44	0	0
4.	Polotovary vlastní výroby	45	0	0
5.	Výrobky	46	0	0
6.	Mladá a ostatní zvířata a jejich skupiny	47	0	0
7.	Zboží na skladě a v prodejnách	48	0	0
8.	Zboží na cestě	49	0	0
9.	Poskytnuté zálohy na zásoby	50	0	0
B.II.	Pohledávky celkem (součet B.II.1. až B.II.19.)	51	996	894
1.	Odběratelé	52	30	1
2.	Směnky k inkasu	53	0	0
3.	Pohledávky za eskontované cenné papíry	54	0	0
4.	Poskytnuté provozní zálohy	55	615	665
5.	Ostatní pohledávky	56	12	4
6.	Pohledávky za zaměstnanci	57	0	0
7.	Pohledávky za inakřtucemi sociálního zabezpečení a veřejného zdravotního pojištění	58	0	0
8.	Daň z příjmů	59	0	0
9.	Ostatní přímé daně	60	0	0
10.	Daň z přidané hodnoty	61	0	0



Zpráva nezávislého auditora

Označení a	AKTIVA b	Číslo řádku c	Stav k prvnímu dni účet. období	Stav k poslednímu dni účet. období
			1	2
11.	Ostatní daně a poplatky	62	22	0
12.	Nároky na dotace a ostatní zúčtování se státním rozpočtem	63	0	0
13.	Nároky na dotace a ostatní zúčtování a rozpočtem orgánů územních samosprávných celků	64	317	224
14.	Pohledávky za společníky sdruženími ve společnosti	65	0	0
15.	Pohledávky z pevných termínovaných operací a opcí	66	0	0
16.	Pohledávky z vydaných dluhopisů	67	0	0
17.	Jiné pohledávky	68	0	0
18.	Dohadné účty aktivní	69	0	0
19.	Opravná položka k pohledávkám	70	0	0
B.III.	Krátkodobý finanční majetek celkem (součet B.III.1. až B.III.7.)	71	16 617	19 328
1.	Peněžní prostředky v pokladně	72	86	159
2.	Ceniny	73	0	0
3.	Peněžní prostředky na účtech	74	16 531	19 169
4.	Majetkové cenné papíry k obchodování	75	0	0
5.	Dluhové cenné papíry k obchodování	76	0	0
6.	Ostatní cenné papíry	77	0	0
7.	Peníze na cestě	78	0	0
B.IV.	Jiná aktiva celkem (součet B.IV.1. až B.IV.2.)	79	1	0
1.	Náklady příštích období	80	1	0
2.	Příjmy příštích období	81	0	0
	AKTIVA CELKEM (A. + B.)	82	19 762	22 747



Zpráva nezávislého auditora

Označení a	PASIVA b	Číslo řádku c	Stav k prvnímu dni účet. období	Stav k poslednímu dni úč. období
			3	4
A.	Vlastní zdroje celkem (A.I. + A.II.)	01	16 864	19 996
A.I.	Jmění celkem (A.I.1. + A.I.2. + A.I.3.)	02	16 392	19 038
1.	Vlastní jmění	03	4 029	4 406
2.	Fondy	04	12 363	14 632
3.	Oceňovací rozdíly z přecenění finančního majetku a závazků	05	0	0
A.II.	Výsledek hospodaření celkem (A.II.1. + A.II.2. + A.II.3.)	06	472	958
1.	Účet výsledku hospodaření	07		486
2.	Výsledek hospodaření ve schvalovacím řízení	08	283	
3.	Nerozdělený zisk, neuhrazená ztráta minulých let	09	189	472
B.	Cizí zdroje celkem (B.I. + B.II. + B.III. + B.IV.)	10	2 898	2 751
B.I.	Rezervy celkem (B.I.1.)	11	0	0
1.	Rezervy	12	0	0
B.II.	Dlouhodobé závazky celkem (součet B.II.1. až B.II.7.)	13	0	0
1.	Dlouhodobé úvěry	14	0	0
2.	Vydané dluhopisy	15	0	0
3.	Závazky z pronájmu	16	0	0
4.	Přijaté dlouhodobé zálohy	17	0	0
5.	Dlouhodobé směnky k úhradě	18	0	0
6.	Dohadné účty pasivní	19	0	0
7.	Ostatní dlouhodobé závazky	20	0	0
B.III.	Krátkodobé závazky celkem (součet B.III.1. až B.III.23.)	21	2 437	2 533
1.	Dodavatelé	22	74	66
2.	Směnky k úhradě	23	0	0
3.	Přijaté zálohy	24	0	0
4.	Ostatní závazky	25	20	25
5.	Zaměstnanci	26	1 155	1 206
6.	Ostatní závazky vůči zaměstnancům	27	0	0
7.	Závazky k institucím sociálního zabezpečení a veřejného zdravotního pojištění	28	614	622
8.	Daň z příjmů	29	0	0
9.	Ostatní přímé daně	30	88	88
10.	Daň z přidané hodnoty	31	2	0
11.	Ostatní daně a poplatky	32	0	0
12.	Závazky ze vztahu k státnímu rozpočtu	33	0	0
13.	Závazky ze vztahu k rozpočtu orgánů územních samosprávních celků	34	0	0
14.	Závazky z upsaných nespacených cenných papírů a podílů	35	0	0



Ing. Václav Čemý, Ph.D.: Zpráva auditora o ověření roční účetní závěrky účetní jednotky Tyfloservis, o.p.s.
k 31.12.2023

4.2 Výkaz zisků a ztráty k 31.12.2023

Ing. Václav Čemý, Ph.D., auditor

9



VÝKAZ ZISKU A ZTRÁTY pro nevýdělečné organizace

v plném rozsahu
ke dni: 31.12.2023
(v celých tisících Kč)
IČ: 26200481

Název a sídlo účetní jednotky
Tyfloservis, o.p.s.
Křakovská 1695/21
Praha 1 - Nové Město
11000

Sestaveno dne: 29.4.2024
Právní forma účetní jednotky: obecně prospěšná společnost
Předmět podnikání účetní jednotky: služby nevidomým a slabozrakým

Označení a	NÁKLADY b	Číslo řádku c	Činnost		
			hlavní 1	hospodářská 2	celkem 3
A.I.	Spotřebované nákupy a nakupované služby (součet A.I.1. až A.I.6.)	01	6 251	54	6 305
1.	Spotřeba materiálu, energie a ostatních neskladovaných dodávek	02	1 270		1 270
2.	Prodané zboží	03	0		0
3.	Opravy a udržování	04	328		328
4.	Náklady na cestovné	05	502		502
5.	Náklady na reprezentaci	06	0		0
6.	Ostatní služby	07	4 151	54	4 205
A.II.	Změny stavu zásob vlastní činnosti a aktivace (součet A.II.7. až A.II.9.)	08	0		0
7.	Změna stavu zásob vlastní činnosti	09			
8.	Aktivace materiálu, zboží a vnitroorganizačních služeb	10	0		0
9.	Aktivace dlouhodobého majetku	11	0		0
A.III.	Osobní náklady (součet A.III.10. až A.III.14.)	12	25 569		25 569
10.	Mzdové náklady	13	19 272		19 272
11.	Zákonné sociální pojištění	14	6 297		6 297
12.	Ostatní sociální pojištění	15	0		0
13.	Zákonné sociální náklady	16	0		0
14.	Ostatní sociální náklady	17	0		0
A.IV.	Deně a poplatky (A.IV.15.)	18	65		65
15.	Deně a poplatky	19	65		65
A.V.	Ostatní náklady (součet A.V.16. až A.V.22.)	20	360		360
16.	Smluvní pokuty, úroky z prodlení, ostatní pokuty a penále	21	0		0
17.	Odpis nedobytné pohledávky	22	0		0
18.	Nákladové úroky	23	0		0
19.	Kursově ztráty	24	0		0
20.	Dary	25	0		0
21.	Manka a škody	26	0		0
22.	Jiné ostatní náklady	27	360		360



Označení a	NÁKLADY b	Číslo řádku c	Činnost		
			hlavní 1	hospodářská 2	celkem 3
A.VI.	Odpisy, prodaný majetek, tvorba a použití rezerv a opravných položek (součet A.VI.23. až A.I.27.)	28	929		929
23.	Odpisy dlouhodobého majetku	29	929		929
24.	Prodaný dlouhodobý majetek	30	0		0
25.	Prodané cenné papíry a podíly	31	0		0
26.	Prodaný materiál	32	0		0
27.	Tvorba a použití rezerv a opravných položek	33	0		0
A.VII.	Poskytnuté příspěvky (A.VII.28.)	34	5		5
28.	Poskytnuté členské příspěvky a příspěvky zúčtované mezi organizačními složkami	35	5		5
A.VIII.	Daň z příjmů (A.VIII.29.)	36	0		0
29.	Daň z příjmů	37	0		0
	NÁKLADY CELKEM (A.I. + A.II. + A.III. + A.IV. + A.V. + A.VI. + A.VII. + A.VIII.)	38	33 179	54	33 233



Ing. Václav Černý, Ph.D.: Zpráva auditora o ověření roční účetní závěrky účetní jednotky Tyfloervis, o.p.s.
k 31.12.2023

4.3 Příloha k účetní závěrce k 31.12.2023

10

Ing. Václav Černý, Ph.D., auditor.



PŘÍLOHA V ÚČETNÍ ZÁVĚRCE

podle § 30 vyhl. č. 504/2002 Sb.

ÚDAJE O ÚČETNÍ JEDNOTCE

a) Název účetní jednotky: Tyfloservis, o.p.s.

Sídlo: Krakovská 1695/21, 110 00 Praha 1

Právní forma: obecně prospěšná společnost

Hlavní činnost: rehabilitační služby pro nevidomé a slabozraké

Hospodářská činnost:

- vydavatelské činnosti, polygrafická výroba, knihařské a kopírovací práce,
- výroba, rozmnožování, distribuce, prodej, pronájem zvukových a zvukově-obrazových záznamů a výroba nenahraných nosičů údajů a záznamů,
- zprostředkování obchodu a služeb,
- velkoobchod a maloobchod,
- poradenská a konzultační činnost, zpracování odborných studií a posudků,
- mimoškolní výchova a vzdělávání, pořádání kurzů, školení, včetně lektorské činnosti.

Statutární orgán: ThDr. Eva Machová, Th.D.

Správní rada:

Mgr. Luboš Zajíc, předseda

doc. PhDr. Lea Květoňová, Ph.D., členka

PhDr. Petra Kodlová, členka

Dozorčí rada:

Ing. Kateřina Jelínková, předsedkyně

JUDr. Radmila Chadimová, členka

Mgr. Věra Vlasáková, členka

Organizační složky s vlastní právní subjektivitou: nejsou.

b) Zakladatel (zřizovatel): Sjednocená organizace nevidomých a slabozrakých České republiky, zapsaný spolek

Vklady do vlastního jmění: 1 000 Kč

c) Účetní období: 1. 1. 2023 – 31. 12. 2023

d) Použité obecné účetní zásady a metody:

Příložená individuální účetní závěrka byla připravena v souladu se zákonem č. 563/1991 Sb., o účetnictví, ve znění pozdějších předpisů (dále jen „zákon o účetnictví“) a prováděcí vyhláškou č. 504/2002 Sb., kterou se provádějí některá ustanovení zákona č. 563/1991 Sb., o účetnictví, ve znění pozdějších předpisů, pro účetní jednotky, které nebyly založeny za účelem podnikání, ve znění pozdějších předpisů, ve znění platném pro rok 2023 (dále jen „prováděcí vyhláška k zákonu o účetnictví“).

MAJETEK A ZÁVAZKY

a) Dlouhodobý nehmotný majetek

Dlouhodobý nehmotný majetek se oceňuje v pořizovacích cenách, které obsahují cenu pořízení a náklady s pořízením související. Úroky a další finanční výdaje související s pořízením se zahrnují do jeho ocenění.

Dlouhodobý nehmotný majetek vyrobený v účetní jednotce není.

Dlouhodobý nehmotný majetek nad 60 tis. Kč v roce 2023 není.



Odpisy

Odpisy jsou vypočteny na základě pořizovací ceny a předpokládané doby životnosti příslušného majetku.

Náklady na technické zhodnocení dlouhodobého nehmotného majetku zvyšují jeho pořizovací cenu. Opravy a údržba se účtují do nákladů.

b) Dlouhodobý hmotný majetek

Dlouhodobý hmotný majetek se oceňuje v pořizovacích cenách, které zahrnují cenu pořízení, náklady na dopravu, clo a další náklady s pořízením související. Úroky a další finanční výdaje související s pořízením se zahrnují do jeho ocenění.

Dlouhodobý hmotný majetek vyrobený v účetní jednotce není.

Dlouhodobý hmotný majetek nad 40 tis. Kč se odepisuje do nákladů po dobu ekonomické životnosti.

Dlouhodobý hmotný majetek získaný bezplatně se oceňuje reprodukční pořizovací cenou a účtuje se ve prospěch účtu 901 - Vlastní jmění. Pokud je dlouhodobý nehmotný majetek, dlouhodobý hmotný majetek a technické zhodnocení pořízeno zcela nebo z části z přijaté dotace nebo účelového daru, vlastní jmění se zvýší o částku ve výši přijaté dotace nebo účelového daru. Obdobně se postupuje v případě bezúplatně nabytého dlouhodobého nehmotného majetku, dlouhodobého hmotného majetku a technického zhodnocení. Pokud je takto pořízený majetek odepisován, postupuje se takto:

- a) stanoví se částka z výše odpisů v poměru přijaté dotace a pořizovací ceny
- b) sníží se výše vlastního jmění o tuto částku
- c) současně se zvýší jiné ostatní výnosy o tuto částku.

Náklady na technické zhodnocení dlouhodobého hmotného majetku zvyšují jeho pořizovací cenu. Opravy a údržba se účtují do nákladů.

Odpisy

Odpisy jsou vypočteny na základě pořizovací ceny a předpokládané doby životnosti příslušného majetku.

c) Finanční majetek

Krátkodobý finanční majetek tvoří peněžní prostředky v pokladně a peněžní prostředky na účtech. Majetkové cenné papíry k obchodování, dluhové cenné papíry k obchodování, ostatní cenné papíry a peníze na cestě účetní jednotka nemá.

d) Zásoby

K 31. 12. 2023 nebyly žádné zásoby.

e) Pohledávky

Krátkodobé pohledávky:

Zálohy – 538 589,45 Kč – energie, PHM, služby z nájmu, provozní zálohy.

Ostatní pohledávky – 4 156,20 Kč.

Pohledávky s dobou splatnosti delší než 5 let činily k 31. 12. 2023 Kč 125 929 – stálé zálohy, stálé zálohy CCS, jistiny.

Dohadné účty aktivní: 0 Kč.

f) Časové rozlišení aktiv

Náklady příštích období: 0 Kč.

Komplexní náklady příštích období: 0 Kč.

g) Dlouhodobé závazky

Dlouhodobé zálohy k 31. 12. 2023: ÚJ nemá.

Závazky s dobou splatnosti delší než 5 let k 31. 12. 2023: nejsou.



h) Krátkodobé závazky

Dodavatelé: 65 968,55 Kč.

Ostatní závazky: 21 635 Kč - zák. poj. zam. vypl. 2024
2 896,80 Kč - neuznané náklady MHMP (odbor zdravotnictví)

i) Časové rozlišení pasiv

Dohadné účty pasivní jsou ve výši 525 631,09 Kč.

Dohadné účty pasivní zahrnují především zálohy na služby z nájmu, energie, účetnictví a jiné služby. Jejich výše je stanovena na základě odhadu služeb za předchozí měsíce.

Výdaje příštích období jsou ve výši 3 651,38 Kč. Zahrnují telefonní poplatky, internet, školení řidičů.

Výnosy příštích období zahrnují finanční příspěvky poskytnuté na období roku 2024-5 a jsou účtovány do výnosů období, do kterého věcně a časově přísluší. K 31.12.2023 Kč 214 450 (189 000 Kč - dotace Statutární město Plzeň do roku 2025, 25 450 Kč - dotace Ústeckého kraje 2024).

j) Výnosy

Rozpis tržeb účetní jednotky z prodeje zboží, výrobků a služeb z běžné činnosti (v tis. Kč):

Tržby za služby: 141 tis. Kč.

Ve výnosech dále společnost eviduje dotace na provozní účely ve výši 29 507 tis. Kč.

Tržby z prodeje majetku 161 tis. Kč.

Příspěvky a dary 1 457 tis. Kč.

Zúčtování fondů 1 763 tis. Kč.

k) Osobní náklady

Rozpis osobních nákladů (v tis. Kč):

	2022		2023	
	Celkový počet zaměstnanců	Členové řídicích, kontrolních a správních orgánů	Celkový počet zaměstnanců	Členové řídicích, kontrolních a správních orgánů
Průměrný počet zaměstnanců	41	1	40	1
Mzdy	18 016	50	19 222	50
Sociální zabezpečení a zdravotní pojištění	5 964	17	6 281	17
Ostatní				
Osobní náklady celkem	23 980	67	25 503	67

Stanovení úprav hodnot majetku (odpisy a opravné položky)

Odpisy majetku jsou prováděny podle odpisového plánu. Drobný majetek do 80 tis. Kč je odepisován plně do nákladů v okamžiku pořízení.

Opravné položky tvoří účetní jednotka pouze v případech, kdy jsou tvořeny v souvislosti s činností účetní jednotky podléhající dani z příjmů, a to způsobem podle Zákona o rezervách pro zjištění základu daně z příjmu.

Přepočet údajů v cizích měnách na českou měnu

Pro přepočet cizích měn je používán aktuální kurz ČNB, pouze u vkladů a výběrů v hotovosti je používán kurs komerční banky.

Stanovení reálné hodnoty příslušného majetku a závazků podle zákona

Majetek a závazky jsou oceňovány k okamžiku uskutečnění účetního případu způsobem podle § 25 zákona o účetnictví. Ke konci rozvahového dne jsou majetek a závazky oceňovány podle § 27 zákona o účetnictví.

- Hmotný majetek kromě zásob – pořizovací cena
- Zásoby – pořizovací cena (zásoby vytvořené vlastní činností nejsou)
- Peněžní prostředky a ceniny – jmenovitá hodnota



- Podíly a cenné papíry – pořizovací cena
- Pohledávky při vzniku – jmenovitá hodnota (pohledávky nabyté za úplatou nebo vkladem nejsou)
- Nehmotný majetek – pořizovací cena (nehmotný majetek vytvořený vlastní činností není)
- Majetek v případech bezúplatného nabytí (s výjimkou peněz a cenin) – reprodukční pořizovací cena

a) Použitý oceňovací model a technika při ocenění majetku reálnou hodnotou:

Účetní jednotka nemá majetek určený k ocenění reálnou hodnotou.

b) Položky nákladů a výnosů, které jsou mimořádné svým objemem nebo původem:

nejsou.

c) Účetní jednotky, v nichž je účetní jednotka společníkem s neomezeným ručením:

nejsou.

d) Dlouhodobý majetek

Dlouhodobý nehmotný majetek (v tis. Kč)

POŘIZOVACÍ CENA

	Počáteční zůstatek	Přírůstky	Úbytky	Konečný zůstatek
Nehmotné výsledky výzkumu a vývoje				
Software				
Ostatní ocenitelná práva				
Goodwill				
Drobný dlouhodobý nehmotný majetek	795	0	52	743
Poskytnuté zálohy na dlouhodobý nehmotný majetek				
Nedokončený dlouhodobý nehmotný majetek				
Celkem 2023	795	0	52	743

OPRAVNÉ POLOŽKY A OPRAVKY

	Počáteční zůstatek	Přírůstky	Úbytky	Konečný zůstatek
Nehmotné výsledky výzkumu a vývoje				
Software				
Ostatní ocenitelná práva				
Goodwill				
Drobný dlouhodobý nehmotný majetek	795	0	52	743
Poskytnuté zálohy na dlouhodobý nehmotný majetek				
Nedokončený dlouhodobý nehmotný majetek				
Celkem 2023	795	0	52	743

Dlouhodobý hmotný majetek (v tis. Kč)

POŘIZOVACÍ CENA

	Počáteční zůstatek	Přírůstky	Úbytky	Konečný zůstatek
Pozemky				
Stavby	289	0	0	289
Hmotné movité věci a jejich soubory (služební vozidla, optické pomůcky)	18 364	1 306	1 010	18 660
Oceňovací rozdíl k nabytému majetku				
Pěstičské celky trvalých porostů				
Dospělá zvířata a jejich skupiny				
Drobný dlouhodobý hmotný majetek	1 187	0	9	1 178
Poskytnuté zálohy na dlouhodobý hmotný majetek				
Nedokončený dlouhodobý hmotný majetek				
Celkem 2023	19 840	1 306	1 019	20 127



OPRAVNÉ POLOŽKY A OPRAVKY

	Počáteční zůstatek	Přírůstky	Úbytky	Konečný zůstatek
Pozemky				
Stavby	163	10		173
Hmotné movité věci a jejich soubory (služební vozidla, optické pomůcky)	16 343	919	1 010	16 252
Oceňovací rozdíl k nabytému majetku				
Pěstítkelské celky trvalých porostů				
Dospělá zvířata a jejich skupiny				
Drobný dlouhodobý hmotný majetek	1 187		9	1 178
Poskytnuté zálohy na dlouhodobý hmotný majetek				
Nedokončený dlouhodobý hmotný majetek				
Celkem 2023	17 693	929	1 019	17 603

K 31. 12. 2023 Hmotný majetek neuvedený v rozvaze **nebyl**.

Dlouhodobý finanční majetek (v tis. Kč): není.

e) Celková odměna přijatá auditorem za povinný audit roční účetní závěrky:
30 000 Kč.

Celková odměna přijatá auditorem za jiné ověřovací služby, za daňové poradenství a jiné neauditorské služby: 10 000 Kč - ověření dotace MPSV
5 000 Kč - ověření dotace MZ

f) Název jiných účetních jednotek, v nichž účetní jednotka sama nebo prostřednictvím třetí osoby jedná jejím jménem a na její účet drží podíl: nejsou.

g) Přehled splatných dluhů pojistného na sociální zabezpečení a příspěvku na státní politiku zaměstnanosti, přehled splatných dluhů veřejného zdravotního pojištění a evidované daňové nedoplatky u místně příslušných finančních a celních orgánů s uvedením částek, datem vzniku a splatnosti: nejsou.

h) Cenné papíry, podíly, jejich počet a rozsah práv, která zakládají: nejsou.

i) Částky dluhů, které vznikly v daném účetním období a u kterých zbytková doba splatnosti k rozvahovému dni přesahuje 5 let, jakož i dluhů účetní jednotky, krytých zárukou danou touto účetní jednotkou, s uvedením povahy a formy záruky, a to odděleně podle jednotlivých věřitelů: nejsou.

j) Finanční dluhy, které nejsou obsaženy v rozvaze: nejsou.

k) Výsledek hospodaření v členění na hlavní a hospodářskou činnost a pro účely daně z příjmů:

- výsledek hospodaření za hlavní činnost: 399 081,37 Kč
- výsledek hospodaření za hospodářskou činnost: 86 800 Kč
- základ daně z příjmů: 256 000 Kč
- daň před slevou podle § 35: 48 640 Kč
- sleva na dani podle § 35 odst. 1: - 48 640 Kč

l) Průměrný přepočtený počet zaměstnanců

Průměrný přepočtený počet zaměstnanců celkem: 40

- Z toho: - ZTP: 0,5
- ZTP/P: 1,75
- ZPS (OZZ) 0,5

Mzdové náklady: 19 165 913 Kč (19 115 513 Kč + 50 400 Kč - odměna statutárního zástupce).



Ostatní osobní náklady: 106 100 Kč.

Počet a postavení zaměstnanců, kteří jsou zároveň členy řídicích, kontrolních nebo jiných orgánů určených statutem, stanovami nebo jinou řízovací listinou: ThDr. Eva Machová, Th.D., ředitelka Tyfloservisu, o.p.s.

m) Výše odměn a funkčních požitků za účetní období členům řídicích, kontrolních nebo jiných orgánů určených statutem, stanovami nebo jinou řízovací listinou z titulu jejich funkce, výše vzniklých nebo smluvně sjednaných dluhů ohledně požitků bývalých členů těchto orgánů:

Odměna statutárního zástupce: 50 400 Kč (hrubá mzda/rok)
Výše dluhů: 0 Kč

n) Účasti členů řídicích, kontrolních nebo jiných orgánů účetní jednotky určených statutem, stanovami nebo jinou řízovací listinou a jejich rodinných příslušníků v osobách, s nimiž účetní jednotka uzavřela za vykazované účetní období obchodní smlouvy nebo jiné smluvní vztahy: nejsou.

o) Výše záloh, závdavků a úvěrů poskytnutých členům orgánů uvedených v písmenu m): nejsou.

p) Základ daně, způsob jeho zjištění, daňové úlevy, způsob použití prostředků v běžném účetním období získaných z daňových úlev v předcházejících zdaňovacích obdobích, v členění na jednotlivá zdaňovací období:

Základ daně před úpravou	556 486 Kč
odečet dle § 20 odst. 1	300 000 Kč
<hr/>	
Základ daně po úpravě	256 000 Kč
Daň	48 640 Kč
Slevy dle § 35 odst. 1	- 48 640 Kč
Daň	0 Kč

Prostředky vzniklé daňovou úlevou budou použity na krytí nákladů hlavní činnosti

q) Významné položky rozvahy nebo výkazu zisku a ztráty podstatné pro hodnocení finanční a majetkové situace a výsledku hospodaření účetní jednotky, pokud tyto informace nevyplývají přímo ani nepřímo z rozvahy nebo výkazu zisku a ztráty:

Přijaté dotace na provoz:

Ministerstvo práce a soc. věcí	23 021 623 Kč
Ministerstvo zdravotnictví	2 300 000 Kč
Města a obce	2 582 609 Kč
Kraje	1 602 298 Kč

29 506 530 Kč

Přijaté dotace a dary na pořízení dlouhodobého nehmotného nebo hmotného majetku: 1 192 000 Kč Nadace Mathilda na nákup služebních vozidel, 30 000 Kč TSD Brno – Sekce materiálů a svařování a 60 000 Kč WALLAWANI s.r.o. na nákup klimatizace Sinclair.
Úvěry a jejich zajištění: nejsou.



r) Přehled o významných přijatých a poskytnutých darech:

Přijaté dary

Nadační fond Českého rozhlasu	2 121 800 Kč
Sjednocená organizace nevidomých a slabozrakých ČR, z.s. (veřejná sbírka)	1 802 063 Kč
Nadační fond Mathilda	159 500 Kč
Nadace Leontinka	100 000 Kč
Lions Club Plzeň City, z.s.	100 000 Kč
Nadace VIA	61 945 Kč
Ostatní dárci	232 696 Kč
Celkem	4 578 004 Kč

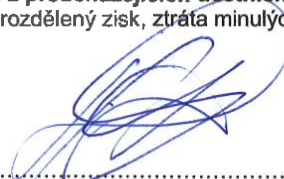
Nespotřebované dary ve výši 3 120 958,87 Kč byly převedeny do provozních fondů.

Poskytnuté dary: 0 Kč.

s) Přehled o veřejných sbírkách: nejsou.

t) Způsob vypořádání výsledku hospodaření z předcházejících účetních období:
Hospodářský výsledek byl převeden na účet nerozdělený zisk, ztráta minulých let.

Sestaveno dne: 29. 4. 2024


.....
ThDr. Éva Machová, Th.D.
ředitelka Tyfloservisu, o.p.s.







Ing. Václav Černý, Ph.D.: Zpráva auditora o ověření roční účetní závěrky účetní jednotky Tyfloservis, o.p.s.
k 31.12.2023

5 Protokol o seznámení s výsledkem auditu

Dnešního dne, 6. června 2024 jsem byla auditorem panem Ing. Václavem Černým, Ph.D. seznámena s výsledkem a průběhem auditu roční účetní závěrky, provedeného u mnou zastupované účetní jednotky.

Za objednavatele:

ThDr. Eva Machová, Th.D.

Předal:
Ing. Václav Černý, Ph.D.
Auditor, č. oprávnění KAČR 1684



Praha, 6. června 2024

Ing. Václav Černý, Ph.D., auditor

11



Doplňující informace k financování

Přehled rozsahu výnosů v členění podle zdrojů (v celých Kč)

Tržby z prodeje služeb	141 250
Úroky	276 906
Zúčtování fondů	1 762 973
Jiné ostatní výnosy	413 186
Tržby z prodeje majetku	161 000
Přijaté příspěvky (dary)	1 457 045
Provozní dotace	29 506 530
v tom	
MPSV	23 021 623
MZ	2 300 000
Města a obce	2 582 609
Kraje	1 602 298

Výnosy celkem

33 718 890

Vývoj a konečný stav fondů (v celých Kč)	stav k 1. 1.	stav k 31. 12.	rozdíl
Rezervní fond	0	0	0
Veřejná sbírka	8 132 259	9 400 474	+1 268 215
Firemní a individuální dárci, nadační příspěvky	4 231 457	5 232 012	+1 000 555
Celkový stav fondů k 1. 1. 2023			12 363 716
Celkový stav fondů k 31. 12. 2023			14 632 486
Celkový pohyb			+2 268 770



Doplňující informace k financování

Stav a pohyb majetku a závazků (v celých Kč)	stav k 1. 1.	stav k 31. 12.	rozdíl
DDNM do 60 tis.	795 136	743 074	-52 062
Stavby	288 806	288 806	0
Hmotné movité věci a jejich soubory	18 364 354	18 660 562	+296 208
Drobný dlouhodobý hmotný majetek	1 187 374	1 178 224	-9 150
Pokladna	86 676	158 888	+72 212
Bankovní účty	16 530 782	19 169 325	+2 638 543
Odběratelé	30 000	708	-29 292
Poskytnuté zálohy	615 197	664 518	+49 321
Ostatní pohledávky	11 856	4 156	-7 700
Nároky na dotace a ostat. zúčt. s rozpočtem orgánů územních samosprávných celků	317 000	224 000	-93 000
Náklady příštích období	1 301	0	-1 301
Dodavatelé	73 974	65 969	-8 005
Ostatní závazky	20 055	24 532	+4 477
Zaměstnanci	1 154 806	1 205 917	+51 111
Zúčtování, soc zabezpečení a zdrav. poj.	613 685	621 925	+8 240
Ostatní přímé daně	87 981	87 588	-393
Daň z přidané hodnoty	1 600	0	-1 600
Ostatní daně a poplatky	-21 780	0	+21 780
Výdaje příštích období	7 254	3 651	-3 603
Výnosy příštích období	454 000	214 450	-239 550
Dohadné účty pasivní	483 955	525 631	+41 676

Náklady v druhovém členění (v celých Kč)

Spotřeba materiálu	1 111 185
Spotřeba energie	158 178
Spotřeba ostatních neskladovatelných dodávek	689
Opravy a udržování	327 830
Cestovné	501 683
Ostatní služby	4 204 967
Mzdové náklady	19 272 013
Zákonné sociální pojištění	6 297 651
Ostatní daně a poplatky	64 591
Jiné ostatní náklady	359 906
Odpisy DHM	929 315
Poskytnuté členské příspěvky	5 000
Náklady celkem	33 233 008



Děkujeme všem, kteří v roce 2023 podpořili služby Tyfloservisu (v jednotlivých kategoriích řazeno podle výše daru)

► Děkujeme ministerstvům

Ministerstvo práce a sociálních věcí ČR	23 021 623 Kč
Ministerstvo zdravotnictví ČR	2 300 000 Kč

► Děkujeme krajům

Středočeský kraj	300 000 Kč
Olomoucký kraj	285 000 Kč
z toho	
odbor sociálních věcí	250 000 Kč
odbor zdravotnictví	35 000 Kč
Liberecký kraj	194 000 Kč
z toho	
odbor sociálních věcí	159 000 Kč
odbor zdravotnictví	35 000 Kč
Jihočeský kraj	170 000 Kč
Kraj Vysočina	150 000 Kč
Moravskoslezský kraj	150 000 Kč
Plzeňský kraj	99 198 Kč
Pardubický kraj	93 000 Kč
Královéhradecký kraj	88 300 Kč
z toho	
odbor sociálních věcí	63 000 Kč
odbor zdravotnictví	25 300 Kč
Karlovarský kraj	72 800 Kč

► Děkujeme městům a obcím

HLAVNÍ MĚSTO PRAHA	877 000 Kč
z toho	
odbor sociálních věcí	561 000 Kč
odbor zdravotnictví	316 000 Kč
Statutární město Pardubice	256 500 Kč
Statutární město Ostrava	210 000 Kč
Statutární město Hradec Králové	203 000 Kč
Statutární město Olomouc	140 000 Kč
Statutární město Plzeň	134 000 Kč
Statutární město Ústí nad Labem	126 110 Kč
Statutární město České Budějovice	100 000 Kč
Statutární město Liberec	100 000 Kč
Statutární město Zlín	85 000 Kč
Statutární město Jihlava	50 000 Kč
Město Česká Lípa	30 196 Kč
Statutární město Brno	30 000 Kč
Město Znojmo	23 700 Kč

► Děkujeme městským částem a obvodům

Městská část Praha 10	100 000 Kč
Městská část Praha 1	40 000 Kč
Městská část Praha 8	40 000 Kč
městský obvod Plzeň 3	20 000 Kč
Městská část Praha 3	10 000 Kč
městský obvod Plzeň 2 – Slovany	10 000 Kč

► Děkujeme nadacím a nadačním fondům

Nadační fond Mathilda	1 351 000 Kč
z toho	
Příspěvek na pořízení 3 služebních vozů k zajištění terénních služeb v Jihomoravském, Moravskoslezském a Zlínském kraji	1 192 000 Kč
Abeceda prostorové orientace a samostatného pohybu dospělých osob s těžkým zrakovým postižením – příspěvek na grafické zpracování, tisk a výrobu publikace	117 484 Kč
Multifunkční tiskárna	30 516 Kč
Příspěvek na náklady benefičního koncertu S jarem za ruku	11 500 Kč

► Nadační fond Českého rozhlasu z celonárodní veřejné sbírky Světluška

1 342 700 Kč

z toho

Hlavní grantové řízení 2022 – Mobilita a sebeobsluha – podpořen projekt: Zdravotně-edukační služby pro osoby s těžkým zrakovým postižením	514 300 Kč
Hlavní grantové řízení 2023 – Vzdělávání a přístup k informacím – podpořen projekt: Kurz instruktorů prostorové orientace a samostatného pohybu nevidomých a slabozrakých II.	200 900 Kč
Fond Kaufland – Mobilita a sebeobsluha – podpořeny projekty: Zdravotně-edukační služby pro osoby s těžkým zrakovým postižením ve Středočeském kraji a Praze	90 000 Kč
v Moravskoslezském kraji	90 000 Kč
v Plzeňském kraji	75 000 Kč
v Ústeckém kraji	66 000 Kč
v Libereckém kraji	65 000 Kč
ve Zlínském kraji	60 000 Kč
v Pardubickém kraji	54 000 Kč
v Jihočeském kraji	50 000 Kč
v Královéhradeckém kraji	45 000 Kč
v kraji Vysočina	32 500 Kč
Celkem	627 500 Kč

NADACE LEONTINKA	100 000 Kč
Nadační fond Jiřího a Michele Stašových	20 000 Kč
Nadace VIA	za spolupráci



► Děkujeme hlavnímu pořadateli veřejné sbírky Bílá pastelka

Děkujeme hlavnímu pořadateli sbírky Bílá pastelka **Sjednocené organizaci nevidomých a slabozrakých ČR** za organizaci a přípravu sbírky, na které se společně podílíme již od jejího prvního ročníku v roce 2000. Ze sbírky formou prodeje bílé pastelky nebo příspěvku do pokladniček v podobě vodičího psa získal v roce 2023 Tyfloservis na své služby **1 802 064 Kč**

Děkujeme Sjednocené organizaci za dlouhodobou, efektivní a velmi podporující spolupráci.

► Děkujeme za podporu koncertu S jarem za ruku

Spolupořadatelé:

Nadační fond Mathilda

- organizační zajištění koncertu

Ministerstvo zahraničních věcí ČR

- poskytnutí prostor pro koncert

Partneři:

Hospoda U Vystřeleného oka 5 000 Kč

Restaurace U krále Václava IV. 5 000 Kč

Interpreti: - vystoupení bez nároku na honorář

Lenka Filipová

Sean Barry

Jára Bárta

Jakub Blažek

► Děkujeme firmám a společnostem za finanční dar

Spolek Lions Club Plzeň – City 100 000 Kč

WALLAWANI s.r.o. 60 000 Kč

TDS Brno – Sekce materiálů a svařování, p. s. 30 000 Kč

Elektrárny Opatovice, a.s. 29 000 Kč

Leuze Engineering Czech s.r.o. 25 000 Kč

Accace Outsourcing s.r.o. 23 000 Kč

Kooperativa pojišťovna, a.s., Vienna Insurance Group 8 300 Kč

AG COM, s.r.o. 5 000 Kč

Cosmopolitan Institute of Education, s.r.o. 2 400 Kč

► Děkujeme firmám a společnostem za věcný dar či slevu

AUTOCENTRUM JAN ŠMUCLER

- sleva na nákup služebních vozidel

PAN EU Kotva Prague a.s.

- sleva na parkování služebního vozu

Československá obchodní banka, a. s.

- vedení účtu zdarma

Tisk Kvalitně, s.r.o.

- sleva na výrobu služebních mikin

hkfree.org z.s. - bezplatné poskytování internetu

OBI Česká republika s.r.o. - věcný dar

Globus ČR, v.o.s. - věcný dar

RENGL, s.r.o. - sleva na propagaci „Temné kavárny“



► Děkujeme individuálním dárcům

(řazeno abecedně dle příjmení)

anonymní dárci
paní Jarmila Brablcová
pan Marek Bruna
paní Mgr. Hana Dvorská
paní Magdalena Fialová
paní Markéta Gasiorovičová
pan Otto Gross
pan Jan Jelínek
pan Mgr. Stanislav Jílek
paní Anna Jungwirthová
pan Petr Kaderka
pan Ladislav Kadlec
paní Kristýna Kadlecová
paní Mgr. MUDr. Jana Kollrossová
paní Marcela Korbová
paní Jana Kořánová
paní Zuzana Krausová
paní Kateřina Lorencová
paní Radka Mikušová
paní Karolína Mouchová
pan Stanislav Panáček
paní Michaela Plačková
pan Roman Plas
paní Mária Pohanková
paní Helena Richterová
paní Martina Sosíková
paní Radka Supová
pan Mgr. Jan Svoboda
pan Pavel Štochl
paní MUDr. Alena Švecová
paní Marcela Volková

► Děkujeme za morální podporu a odbornou spolupráci

(řazeno abecedně dle příjmení)

pan Martin Bauer
paní Hana Bauerová
RNDr. Roman Bláha, M.B.A.
Ing. Jan Bondy
Ing. Martina Borošová
Ing. Jan Černý
Mgr. Gabriela Drastichová
Mgr. Dušan Erbs
paní Eva Holubová
pan Marek Houška
Ing. Hana Jasenovcová
Ing. Petra Kašparová
pan Jaroslav Kojzar
Bc. Pavla Kovaříková, MS
Ing. Čestmír Koželuha
pan Luboš Krapka
pan Jiří Kudrna
pan Šimon Kupči
doc. PhDr. Lea Květoňová, Ph.D.
Mgr. Lucie Mervardová
Ing. Miroslav Michálek
Mgr. Radek Pavlíček
PhDr. Milan Pešák
slečna Elisabeth Aneta Pohanková
paní Markéta Rokoská
MUDr. Jitka Řehořová
pan Martin Říha, MBA
pan Marek Salaba
Ing. Michael Souček
pan Martin Suldovský
pan Petr Svatoš
Ing. Miloš Svárovský
pan Jan Szkatula
pan Jan Šnyrych
Ing. Radek Šváb
PhDr. Štěpánka Tůmová
Mgr. Gabriela Vorlová
Bc. Petr Vyhnálek
Mgr. Luboš Zajíc



Ministerstva



MINISTERSTVO PRÁCE
A SOCIÁLNÍCH VĚCÍ



MINISTERSTVO ZDRAVOTNICTVÍ
ČESKÉ REPUBLIKY

Kraje



Města a obce





B | R | N | O |



Liberec



OSTRAVA!!!



Město Plzeň

Pardubice



zlín.

Městské části a obvody



Praha / / /



Městská část Praha 8

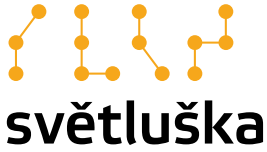


Nadace





Nadační fondy



Firmy a další společnosti





S jarem za ruku



Ministerstvo zahraničních věcí
České republiky



Hlavní pořadatel veřejné sbírky Bílá pastelka



Loga jsou v jednotlivých kategoriích řazena abecedně podle celého názvu partnera.

Výroční zpráva 2023 - Tyfloservis, o.p.s.

V pořadí dvacátá čtvrtá výroční zpráva Tyfloservisu, o.p.s. je přístupná v sídle společnosti, v rejstříku obecně prospěšných společností a na www.tyfloservis.cz.

K dispozici je též verze přizpůsobená nevidomým a slabozrakým lidem.

K vydání schválena Správní radou po přezkoumání Dozorčí radou společnosti.

Vydána v souladu se zákonem č. 248/1995 Sb., o obecně prospěšných společnostech, ve znění pozdějších předpisů.

© Tyfloservis, o.p.s., 2024

Vydal: Tyfloservis, o.p.s., Krakovská 21, 110 00 Praha 1

Rok vydání: 2024

Vydání: 1.

Podklady pro výroční zprávu zpracovali: ředitelka společnosti ThDr. Eva Machová, Th.D., pracovníci Organizačního a metodického centra Tyfloservisu, o.p.s. a vedoucí krajských ambulantních středisek.

Fotografie: archiv Tyfloservisu, o.p.s.

Grafická úprava: Mgr. Gabriela Vorlová

ISBN 978-80-88485-08-7 online ; pdf)

ISBN 978-80-88485-07-0 (online ; docx)

WWW.TYFLOSERVIS.CZ